

E-ISSN : 2149-6544
DOI PREFIX : 10.26809



JOURNAL OF AWARENESS

International Peer-Reviewed and Open Access Electronic Journal

Uluslararası Hakemli ve Açık Erişimli Elektronik Dergi



Year/Yıl : 2017 Volume/Cilt : 2 Issue/Sayı : 4



JOURNAL OF AWARENESS (JOA)

E-ISSN: 2149-6544

DOI PREFIX: 10.26809

Volume / Cilt: 2

Issue / Sayı: 4

Year / Yıl: 2017

CONTENT / İÇİNDEKİLER

Referred Manuscripts / Hakemli Makaleler

OSMANLI DÖNEMİ CAMİLERİNDE ÇİNİ KANDİLLER

CERAMIC LAMPS IN MOSQUE OF THE OTTOMAN PERIOD

Zeynep AROL.....1-14

TÜRKİYE'DE İŞGÜCÜ TALEP YAPISINA GÖRE İLLERİN SINIFLANDIRILMASI

CLASSIFICATION OF PROVINCES ACCORDING TO THE LABOR DEMAND STRUCTURE IN TURKEY

Şahamet BÜLBÜL & Ahmet Mete ÇİLİNGİRTÜRK & Dilek ALTAŞ & Esen YILDIRIM & Selay GİRAY YAKUT.....15-36

ÇANAKKALE TABAKLAR KÖYÜ VE TERKEDİLMİŞ YAPI KALINTILARINDA TESPİT EDİLEN GELENEKSEL ÇANAKKALE SERAMİKLERİ

TRADITIONAL ÇANAKKALE CERAMICS FOUND IN THE ABANDONED LEVELS OF THE ÇANAKKALE TABAKLAR VILLAGE

Mehmet Fatih KARAGÜL & Münevver Berrin KAYMAN KARAGÜL.....37-45



JOURNAL OF AWARENESS
ABSTRACTING & INDEXING



[Bielefeld Academic Search Engine\(BASE\)](#)



[Google Scholar](#)



[AcademicKeys](#)



[I2OR](#)



[Scientific World Index](#)



[Polish Scholarly Bibliography \(PBN\)](#)



[Cosmos Impact Factor](#)



[Research Bilbe](#)



[Scholarsteer](#)



[RootIndex](#)



[PKP | Index](#)



[Journal Index](#)



[Scientific Indexing Services](#)



International Services For Impact Factor And Indexing

(ISIFI)



[International Society for Research Activity \(ISRA\)](#)



[Scipio.ro](#)



[Dergipark](#)



[Directory for Medical Articles](#)



JOURNAL OF AWARENESS

ABOUT THE JOURNAL / DERGİ HAKKINDA

OWNER / SAHİBİ

Rating Academy Ar-Ge, Yazılım, Danışmanlık, Yayıncılık, Eğitim ve Organizasyon Ltd. Şti.

CHIEF EDITOR / BAŞ EDITÖR

Mehmet ŞAHİN, Çanakkale Onsekiz Mart University, Turkey

WEB EDITOR / WEB EDITÖRÜ

Cumali YAŞAR, Çanakkale Onsekiz Mart University, Turkey

ENGLISH LANGUAGE EDITOR / İNGİLİZCE DİL EDITÖRÜ

Ayşe DAĞ PESTİL, Çanakkale Onsekiz Mart University, Turkey

Contact / İletişim:

Sarıcaeli Köyü ÇOMÜ Sarıcaeli Yerleşkesi No: 276 D-I, Çanakkale / TÜRKİYE

Gsm : +90 555 477 00 66

E-mail : joa@ratingacademy.com.tr ; msahin@ratingacademy.com.tr

Web: <http://ratingacademy.com.tr/journals/index.php/JoA>

EDITORIAL BOARD / EDİTORYAL KURUL

- Adrian RUNCEANU**, Constantin Brancusi University from Targu Jiu, Romania
Agnieszka SZPLIT, The Jan Kochanowski University, Poland
Andrea QUINTILIANI, Pegaso Telematin University, Italy
Andreas YUMARMA, President University, Indonesia
Ayhan ESI, Adiyaman University, Turkey
Araz ASLANLI, Azerbaijan State Economics Üniversitesi, Azerbaijan
Francisco Fernando Ribeiro RAMOS, Coimbra Business School, Portugal
Goran PERIC, Business School of Applied Studies, Serbia
Hasan KAPLAN, Çanakkale Onsekiz Mart University, Turkey
Helena SANTOS-RODRIGUES, Instituto Politécnico de Viana do Castelo, Portugal
Irvan TRANG, Sam Ratulangi University, Indonesia
Lyudmila ZINCHENKO, Bauman Moscow State Technical University, Russian Federation
Mahmaod Ibrahim AL-RAWAD, Al Hussein Bin Talal University, Jordan
Mario J. PINHEIRO, Universidade de Lisboa - UL, Portugal
Michal CHMIELECKI, Clark University, United States
Mumtaz Hussain SHAH, University of Peshawar, Pakistan
Neşet AYDIN, Çanakkale Onsekiz Mart University, Turkey
Octavio REYES, Universidad Virtual del Estado de Guanajuato (UVEG), Mexico
Olayinka Idowu KAREEM, Philipps University of Marburg, Germany
Özge UYSAL ŞAHİN, Çanakkale Onsekiz Mart University, Turkey
Paola FERRETTI, Dipartimento di Economia e Management University of Pisa, Italy
Sameh AJLOUNI, Yarmouk University, Jordan
Sibel GÜVEN, Çanakkale Onsekiz Mart University, Turkey
Slobodan Rajko ČEROVIĆ, Singidunum University, Serbia
Turgay BERKSOY, Marmara University, Turkey



JOURNAL OF AWARENESS

REFeree BOARD / HAKEM KURULU

Adrian RUNCEANU, Constantin Brancusi University from Targu Jiu, ROMANIA

Andreas YUMARMA, President University, INDONESIA

Araz ASLANLI, Azerbaijan State Economics Üniversitesi, Azerbaijan

Aysun Ferrah Güner, Mimar Sinan University, TURKEY

Başak ERGÜDER, Istanbul University, TURKEY

Cumhur ASLAN, Çanakkale Onsekiz Mart University, TURKEY

Derya ÖZTÜRK, Ordu Üniversitesi, TURKEY

Emin U. ULUGERGERLİ, Çanakkale Onsekiz Mart University, TURKEY

Feyza BALAN, Çanakkale Onsekiz Mart University, TURKEY

Halide OKUMUŞ, Çanakkale Onsekiz Mart University, TURKEY

Hasan KAPLAN, Çanakkale Onsekiz Mart University, TURKEY

Hasret Çomak, İstanbul Arel University, TURKEY

Hilmiye Yasemin ÖZUĞURLU, Mersin University, TURKEY

Irvan TRANG, Sam Ratulangi University, INDONESIA

Karol KUJAWA, Çanakkale Onsekiz Mart University, TURKEY

Mahmaod Ibrahim AL-RAWAD, Al Hussein Bin Talal University, JORDAN

Mehmet Fatih KARAGÜL, Çanakkale Onsekiz Mart University, TURKEY

Neşet AYDIN, Çanakkale Onsekiz Mart University, TURKEY

Nihal EMİNOĞLU, Çanakkale Onsekiz Mart University, TURKEY

Ozlem YAYINTAS, Çanakkale Onsekiz Mart University, TURKEY

Özge UYSAL ŞAHİN, Çanakkale Onsekiz Mart University, TURKEY

Özlem AKBULAK, Çanakkale Onsekiz Mart University, TURKEY

Rüya ATAKLI YAVUZ, Çanakkale Onsekiz Mart University, TURKEY

Sameh AJLOUNI, Yarmouk University, JORDAN

Serdar ARCAGÖK, Çanakkale Onsekiz Mart University, TURKEY

Serdar ORNEK, Kocaeli University, TURKEY

Sibel GÜVEN, Çanakkale Onsekiz Mart University, TURKEY

Turgay BERKSOY, Marmara Üniversitesi, TURKEY

Turgut TOK, Pamukkale University, TURKEY

Gamze KARGI İNCE, Çanakkale Onsekiz Mart University, TURKEY

OSMANLI DÖNEMİ CAMİLERİNDE ÇİNİ KANDİLLER

Zeynep AROL

*Çanakkale Onsekiz Mart Üniversitesi, Güzel Sanatlar Fakültesi, Geleneksel Türk Sanatları Bölümü,
ÇANAKKALE / TÜRKİYE, E-mail: zeyneparol@hotmail.com*

ÖZET

Kandil, insanoğlunun ateşi bulup aydınlatma için kullanmaya başladığından beri var olan bir araçtır. Günümüze kadar çeşitli form ve materyallerle karşımıza çıkmıştır. Topraktan yapılmış ilk örneklerinin yanında daha sonraları cam ve madenden yapılmış olanları da vardır.

Osmanlı dönemi cami kandilleri genellikle çini olarak üretilmişlerdir. Dönemin süsleme sanatını yansıtan objelerdir. Cami mihrabının önünde bulunurlar. Zincirlerle grup olarak asılarak camiyi aydınlatır ve seramiğin sesi yansıtma özelliğinden dolayı akustik sağlarlar.

Bu çalışmada, Osmanlı seramikleri içinde ayrı bir yeri olan çini cami kandillerinin, ilk olarak dönem özellikleri anlatılmış daha sonra kandiller form ve bezeme açısından incelenmiştir. Kandiller, Mavi-beyaz tekniğinde ve Çok renkli sıraltı tekniğinde yapılmış olan kandiller olarak sınıflandırılarak, bu sınıflamalar altında form farklılıklarına göre de gruplandırılmışlardır.

Anahtar Kelimeler: *Kandil, Çini, Cami, Osmanlı, Sanat*

CERAMIC LAMPS IN MOSQUE OF THE OTTOMAN PERIOD

ABSTRACT

Lamp is a vehicle that has existed since human beings began to use fire for lighting. There are as many different forms and materials as everyday. In addition to the first examples made from the ceramics, there are also those made later by glass and mine.

Mosque lamps of Ottoman period are generally produced as Turkish tiles. It is the objects that reflect the period's art of decorative decoration. They are located in front of mihrab in mosque. They are suspended in groups with chains to illuminate the mosque and provide acoustics due to the sound reflection feature of the ceramic.

In this study, the tile mosque lamps, which have a different place in the Ottoman ceramics, were firstly described in terms of period characteristics and then studied in terms of decoration and shape of lamps. Lamps are classified as classification made in Blue-white technique and Multicolor underglaza technique, and grouped according to shape differences under these classification.

Keywords: Lamb, Turkish Tile, Mosque, Ottoman, Art

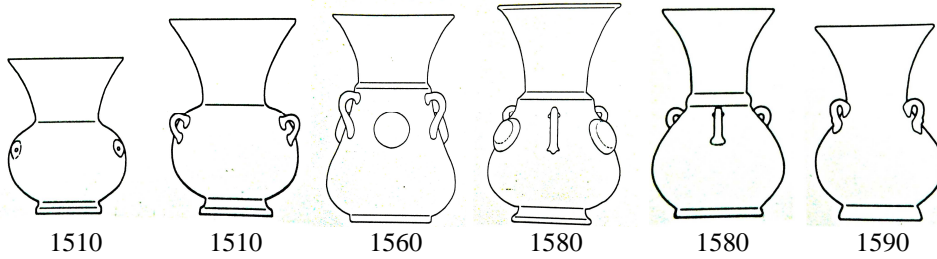
GİRİŞ

Osmanlı dönemi cami kandilleri genellikle çini olarak karşımıza çıkmaktadır. Kendilerine has formlarıyla seramik eşyalar arasında önemli yerleri vardır. Yapıldıkları tarih ve nakkaşı belli olan seramik formlardır. Bu kandiller, Osmanlı çini ve seramik sanatının süsleme üslubunu ve form olarak bütün dönem özelliklerini taşımaktadırlar. Üzerlerindeki kulplardan zincirlerle tavana asılan kandiller seramik askı toplarla beraber kullanılmıştır. “Yuvarlak ve kaygan yüzeyli olan bu nesnelerin farelerin zincirlerden inip kandillerin içindeki yağı içmelerini engel amacıyla...” (Atasoy 1989: 41) konulduğu düşünülmektedir.

Kandiller dönemin süsleme üslubu ve formu bakımından Şekil 1’de görüldüğü gibi çeşitlilik göstermektedir. Sanatsal değeri olan bu çini kandiller yurtiçi ve yurtdışındaki bir çok müze ve özel koleksiyonlarda sergilenmektedir.

Osmanlı dönemi çini kandilleri, mavi-beyaz sıraltı tekniğinde çini kandiller ve çok renkli sıraltı tekniğinde çini kandiller olarak iki gruba ayrılarak incelenmiştir.

Şekil 1. Dönemsel Kandil Formları,
ATASOY, Nurhan- Julian RUBY (1989), İznik, Londra



1. MAVİ-BEYAZ SIRALTI TEKNİĞİNDE ÇİNİ KANDİLLER

15. yüzyıl ortalarında sır altı tekniğinde yapılmış mavi-beyaz grubun ilk örnekleri karşımıza çıkmaktadır. Kirli beyaz, sert bir hamura sahiplerdir. “Genellikle altıgen, üçgen, dikdörtgen ve dar bordür parçalarından oluşan kompozisyonlar, simetrik, merkezi, ulama veya serbest şemalı çeşitleriyle pano ve alınlıklarda da karşımıza çıkar.” (Turan Bakır 2007: 282) Şeffaf sır altına mavi tonları, turkuaz, mor ve eflatun renklerle desenlerin yapıldığı görülmektedir. “15. yüzyıl Ming porselenlerini hatırlatan bu grup çinilerde şakayıklar, çiçekler ve Uzak doğu tipi Çin bulutu, ejder motifleri çok yaygındır.” (Öney 1976: 65) Bir dönem Çin porselenleri taklit edilmiş, üzüm salkımı, çeşitli hayvan desenleri çokça kullanılmış olmasına karşılık daha sonraları Osmanlı’ya has bir üslup ve kalite benimsenerek



mavi-beyaz seramik üretimi yapılmıştır. Bu desenlerin yanında hatayi, rumi gibi bitkisel ve geometrik motifler ve yazılar da görülmektedir.

Dönemin saray başnakkaşı Babanakkaş tarafından geliştirilen ve adını da kendisinden alan diğer bir mavi- beyaz grubu Babanakkaş üslubudur. Yuvarlak hatlı, içeriye dönük yapraklı hatayiler, pençler, rumi, yaprak, bulut, düğüm, zencerek ve geometrik motifler, yazı süslemeleri desenleri oluşturmaktadır. Genellikle tabak, kandil, şamdan, matara, kalemlik, sürahi, vazo gibi seramik formlarında görülür.

Fatih Sultan Mehmet Dönemi'nde seramik kapların zemininin koyu kobaltla renklendirilip desenlerin yoğun olduğu; II. Beyazıt Dönemi'nde kobalt rengin açıldığı, desenlerin sadeleştiği; I. Selim Dönemi'nde ise zemin beyaz bırakılarak desenlerin kobalt maviiyle renklendirildiği göze çarpmaktadır. Birçok örneğin ülkemizde ve yurtdışındaki müzelerde sergilendiği görülmektedir.

“Mavi beyaz keramik üslubunda ve kalitesinde olmakla beraber ayrı bir grup meydana getiren yazıya benzer ince spiral kıvrık dallar, çok küçük yaprak ve çiçeklerle dekorlu keramiklere yanlışlıkla Haliç işi demek adet olmuştur.” (Aslanapa 2003: 329) “Osmanlı fermanlarının tuğralarında görülen benzer helozoni sarmaşık motifi nedeniyle, Julian Raby bu tarz bezemeyi ‘tuğrakeş’ üslubu olarak isimlendirmiştir.” (Öney 2003: 710) Bu üslup daha çok seramiklerde karşımıza çıkar. Resim 16’da görülen kandil bu üsluptadır. Daha sonraları bazı örneklerde kobalt mavisinin yanında turkuaz renk de görülür.

16. yüzyıl ortalarına tarihlenen ve mavi-beyaz üsluptan çok renkli döneme geçiş olarak görülen Şam Tipi seramiklerin renk skalasına kobalt mavi, turkuaz ve siyahın yanında zeytin yeşili, mangan moru katılmıştır. “Önceleri İznik çinilerinden farklı renkleri nedeniyle bu çinilerin sadece Şam’da üretildiği düşünülmüştür. Ancak Prof. Dr. Oktay Aslanapa’nın İznik kazılarında çok bol miktarda bulunan “Şam Tipi” seramikler bu çinilerin İznik’te yapıldıklarını kanıtlamıştır.” (Öney 1993: 296) “Bunlar mavi-beyazlardan daha ince ve hafiftir.” (Aslanapa 2003: 181) Hatayi, penç, lale, sümbül, gül, bahar dalları, nar, enginar, balık pulu, kaya-dalga motifleri, çintemani, zencerek motifleri kullanılmıştır. Fotoğraf 13’de görülen Müslî imzalı Kubbet-el Sahra kandili Şam İşi grubundandır.

İncelenen 17 adet mavi-beyaz çini kandil, yedi farklı formda karşımıza çıkmaktadır. 15. yüzyılın ikinci yarısına tarihlenmekte olup yapım yerleri olarak İznik gösterilmektedir. Formlar, gruplar halinde örneklerle anlatılmıştır.

1.1. I. Grup Mavi-Beyaz Çini Kandil Formu

Yüksek iki boğumlu ayakları üzerinde yuvarlağa yakın gövdeleri, birden incelen, uzun boyunları ve geniş ağızları vardır. Gövdeler üzerinde üç adet kulpları mevcuttur.



Foto. 1: Mavi-beyaz çini kandil (URL 5)

Yılı: 1505

h: 27,2 cm

Çinili Köşk, İstanbul



Foto. 2: Mavi-beyaz çini kandil (URL 3)

Yılı: 1510

h: 27,5 cm

British Museum, Londra



Foto. 3: Mavi-beyaz çini kandil (URL 5)

Yılı: 1510

h: 27,6 cm

Çinili Köşk, İstanbul

1.2. II. Grup Mavi-Beyaz Çini Kandil Formu

Yüksek ayakları, boyun kısmına doğru daralan şişkin gövdeleri ve geniş ağızları vardır. Boyun kısımları diğer gruptan daha kalındır. Gövde üzerinde bulunan üç adet kulplar da daha küçüktür.



Foto. 4: Mavi-beyaz çini kandil (URL 5)

Yılı: 1510-15

h: 21 cm

Çinili Köşk, İstanbul



Foto. 5: Mavi-beyaz çini kandil (URL 3)

Yılı: 1510-15

h: 22 cm

British Museum, Londra

1.3. III. Grup Mavi-Beyaz Çini Kandil Formu

Alçak ayakları, şişkin gövdeleri boğaz kısmına doğru daralmakta ve yukarı doğru genişleyerek ağız kısmını oluşturmaktadır. Gövdeleri üzerinde bulunan üç adet kulp, diğer gruplardaki kandil kulplarından daha büyük ve alt uçları dışarı doğru kıvrıktır.



Foto. 6: Mavi-beyaz çini kandil (URL 2)

Yılı: 1515

h:30 cm

Museum of Islamic Art, Berlin



Foto. 7: Mavi-beyaz çini kandil (3)

Yılı:1515

h:33,2 cm

Louvre Museum, Paris

1.4. IV. Grup Mavi-Beyaz Çini Kandil Formu

Diğer kandil formlarından tamamen farklı bir formu ve tezyinat anlayışı olan tek örnektir. Alçak ayaklı, şişkin olmayan basık bir gövde, birden daralarak boynu oluşturmakta, tekrar genişleyerek ağız kısmıyla son bulmaktadır. İlk üç gruptaki kandillerden oldukça yüksektir. Gövde üzerinde üç boğumlu üç adet kulp ve ortalarına gelecek şekilde boyun üzerinde de üç boğumlu üç adet kulbu vardır. Yer yer kalmış olan altın varak izlerinden kandilin genelinde altın varak kullanıldığı anlaşılmaktadır.



Foto. 8: Mavi-beyaz çini kandil (3)

Yılı: 1522

h:36,5 cm

TİEM, İstanbul

1.5. V. Grup Mavi-Beyaz Çini Kandil Formu

Alçak ayakları, basık şişkin gövdeleri, kısa boyunları ve geniş ağızları vardır. Boy olarak da diğer kandillerden kısadırlar. Üç adet büyük ve uçları dışarı doğru kıvrık olan kulpları gövde üzerinde yer almaktadır.



Foto. 9: Mavi-beyaz çini kandil (URL 6)
Yılı:1535-45
h: 16,9 cm
Metropolitan Museum, NY, ABD



Foto. 10: Mavi-beyaz çini kandil (URL 3)
Yılı:1535-45
h: 16,9 cm
British Museum, Londra

1.6. VI. Grup Mavi-Beyaz Çini Kandil Formu

Diğer mavi-beyaz kandil formlarına benzemeyip daha çok uzun boylu bir sürahiye andırmakta olan kandilin başka örneği bulunmaktadır. Alçak ayaklı, gövde kısmı basık ve kısa olup boyna doğru incelmekte bir bilezikle boyna bağlanmakta, yukarı doğru genişleyen bir ağızla son bulmaktadır. Üç adet küçük kulpu üst gövde üzerindedir.

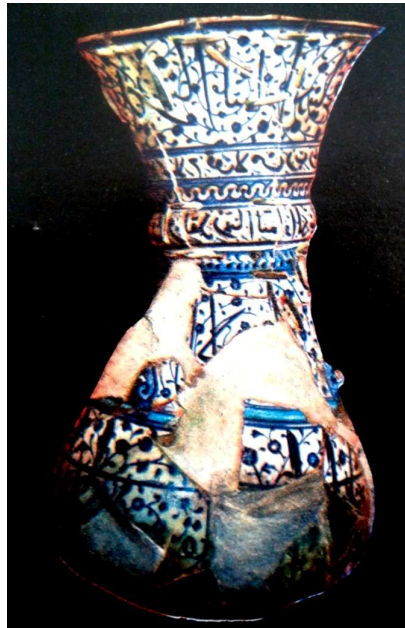


Foto. 11: Mavi-beyaz çini kandil (8)
Yılı: 16. yüzyılın ikinci yarısı
h: 30 cm
TİEM, İstanbul

1.7. VII. Grup Mavi-Beyaz Çini Kandil Formu

Önceki kandil formlarına benzese de bu geç dönem kandilin boyu diğerlerinden daha kısadır. Kulpları da daha küçük olup gövdeyle boynun birleştiği yerde yer almaktadır.



Foto. 12: Mavi-beyaz çini kandil (URL 8)

Yılı: 1648

h:21,5 cm

V&A Museum, İngiltere

2. ÇOK RENKLİ SIRALTI TEKNİĞİNDE ÇİNİ KANDİLLER

16. yüzyılın ikinci yarısından 17. yüzyıl ortalarına kadar olan Kanuni Sultan Süleyman Dönemi, ‘Klasik Dönem’ olarak adlandırılmaktadır. Devletin ekonomik, kültürel, siyasi ve sanatsal olarak her alanda zirvede olduğu bu dönemde, büyük ölçülü yapılar göze çarpmaktadır. Yapıların büyüklüğü sultanın gücünü, prestijini, azametini vurgular ölçüdedir. Dönemin ünlü mimarı Mimar Sinan’dır. Mimar her eserinde değişik bir plan uygulayıp, farklı detaylar kullanarak mimari yönden hem kendisini hem de yaratıcılığını geliştirmiştir. Çini-mekân ilişkisini çok iyi değerlendirip bir denge içinde kullanmıştır. Çini mimarının önüne geçmemiş hatta mimari öğeleri vurgular nitelikte kullanılmıştır.

Selçuk Mülayim’in de dediği gibi mimar çiniyi kendi çizgisine uyabildiği ölçüde kabul etmiş, dış yüzeylerde çininin mimarının önüne geçeceğini, onu yansıtmayacağını düşünerek taşın beyaz matlığını, kurşunun kurşunluğunu tercih etmiştir. (Mülayim 2007: 275)

Mimari eserler hız kazanmış başta başkent İstanbul olmak üzere bütün Anadolu’da yapılan eserlerde kullanılmak üzere çini siparişlerinin artmasıyla İznik’te çini, seramikten daha fazla üretilmeye başlanmıştır. Ancak bu dönem seramiklerinin form özelliği ve çeşitliliği, kompozisyon ve renk dengesi mükemmele ulaşmıştır. “Bu çinilerin desen kurguları incelendiğinde sürekli tekrarlanan belli kompozisyon şemalarına sahip oldukları görülmektedir. Bu şemalar desenin tasarlandığı alana ve nakkaşın zevkine göre çeşitli şekillerde karşımıza çıkar.” (Turan Bakır 2007: 299)

“Yeni görülen hafif kabartmalı domates kırmızısı bu çinileri güzelleştirir.” (Öney 1976: 67) Diğer renklere göre daha kabarık olarak boyanmaktadır. Yanlışlıkla ‘Rodos İşi’ olarak adlandırılan bu tip seramiklerde kobalt mavisi ve tonları, turkuaz, siyah, mor, kırmızı



renklere zümrüt yeşili ve sadece ağaç ve dallarında kullanıldığı görülen kahverengi eklenerek renk skalası oldukça genişlemiştir.

Dönemin saray başnakkaşı Şah Kulu'nun öğrencisi olan Karamemi tarafından ortaya çıkarılmış, doğaya yakın stilize edilmiş çiçek çeşitliliğiyle 'Naturalist Üslup' çini ve seramiklerde görülmektedir. Çinilerde, lale, gül ve goncası, sümbül, karanfil, kokulu menekşe, süsen, zambak, afyon motifi, yıldız çiçeği, bahar dalları, selvi ağacı, üzüm salkımları, kayadalgı, çintemani, mermer deseni kullanılmış olup, sivil yapılarda ve seramiklerde bu motiflere ek olarak hayvan ve insan figürleri, kalyonlar, balıklar, balık pulu desenleri görülmektedir.

Kırmızılı sır altı tekniğindeki çiniler ilk olarak Süleymaniye Camii'nde (1557) karşımıza çıkar daha sonra Hürrem Sultan Türbesi (1558), Rüstem Paşa Camii (1561), Edirne Selimiye Camii (1565-75), Kanuni Sultan Süleyman Türbesi (1566), Kadırga Sokullu Mehmet Paşa Camii (1572), Piyale Paşa Camii (1573) ve bunların dışında birçok eserde rastlanmaktadır.

17. yüzyılın ikinci yarısından sonra Osmanlı Devleti'nin ekonomik yönden bozulması, iç karışıklıkların çıkması nedeniyle çini ve seramik siparişleri azalmış, İznik atölyeleri durma noktasına gelmiştir. "Üstün kaliteli çini ve seramiklerin 17. yüzyılın ortalarından başlayarak bozulduğu görülür. Renkler soluklaşır, yer yer desenlerde taşmalar ve akmalar izlenir. Kırmızı renk kahverengiye, mavi tonları griye dönüşür. Eski parlaklığı kaybolan sırlarda lekeler, çatlaklar görülür." (Öney 2003: 720) 18. yüzyılda ise İznik atölyeleri tamamen kapanmıştır.

"18. Yüzyılda İznik çini atölyelerinin son bulması Kütahya imalathanelerine yeni bir hız verir. Bu çiniler eski örneklerin taklidinden ileriye gidemez." (Öney 1993: 304) Bu çinilerde zevksiz kompozisyonlar, soluk, birbirine karışmış, akmış renkler, kabalaşmış hamur, düşük kaliteli, mat sırlar görülmektedir. İznik renklerine sarı, turuncu, mor gibi renkler eklenerek daha çok yerel seramikler yapılmıştır. Bir dönem çinilerde Kâbe, Medine tasvirleri göze çarpmaktadır. Bu tür çinileri Üsküdar Yeni Valide Camii (1708), Kütahya Hisar Bey Camii (1749), Konya Çelik Mehmet Paşa Camii (1765), Nakipoğlu Camii (1763), Beylerbeyi Camii'nin (1778) çinilerinin bir kısmında ve Topkapı Sarayı'nın sonradan onarılan bölümlerinde görmekteyiz.

İncelenen 34 adet çok renkli, kırmızılı kandil arasında İznik yapımı kandillerin yanısıra 4 adet de Kütahya yapımı kandil bulunmaktadır. Kandiller beş farklı formda karşımıza çıkmakta olup örneklerle açıklanmıştır.

2.1. I. Grup Çok Renkli, Kırmızılı Çini Kandil Formu

Kandil formundan daha çok vazo formunu andırmaktadırlar. Yüksek ayakları, şişkin ve basık, gittikçe daralan bir gövdeleri, kısa ve genişleyerek ağzı oluşturan boyunları vardır. Üç adet büyük uçları dışarı doğru kıvrık kulpları boynun hemen altındadır. 16. yüzyıl ortalarına tarihlenen ve mavi-beyaz üsluptan çok renkli döneme geçiş olarak görülen Şam Tipi seramiklerin renk skalasına kobalt mavi, turkuaz ve siyahın yanında zeytin yeşili, mangan moru katılmıştır. Fotoğraf 13'de görülen Müslî imzalı Kubbet-el Sahra kandili Şam İşi grubundandır.



Foto. 13: Çok renkli çini kandil (URL 3)
Yılı: 1549
h:37,5 cm
British Museum, Londra



Foto. 14: Çok renkli çini kandil (URL 7)
Yılı:1580-85
h:32,2 cm
Walters Art Gallery, ABD

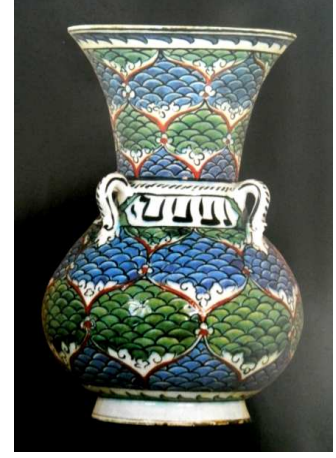


Foto. 15: Çok renkli çini kandil (4)
Yılı:1580-85
h:26,5 cm
Tevfik-Nihal Kuyas Coll., Davos

2.2. II. Grup Çok Renkli, Kırmızılı Çini Kandil Formu

Alçak ayaklı, şişkin ve basık gövdeli olan bu kandiller yukarı doğru daralan boyun ve tekrar genişleyen bir ağızla son bulmaktadırlar. Form olarak birinci gruba benzeseler de kulpların aralarında yarım küre şeklinde kabarıklıklar vardır.

Fotoğraf 16'deki kandil, 1557 tarihli Süleymaniye Cami kandili olup dönemin renklerini en iyi şekilde yansıtmaktadır. Fotoğraf 18'deki kandil geç dönem Kütahya yapımıdır. Form olarak benzemekte yalnız kulpları köşeli ve boyun ile gövde arasında yer almaktadır.



Foto. 16: Çok renkli çini kandil (URL 8)
Yılı:1557
h:48,2 cm
V&A Museum, İngiltere



Foto. 17: Çok renkli çini kandil (URL 5)
Yılı:1570-75
h:48 cm
Çinili Köşk, İstanbul



Foto. 18: Çok renkli çini kandil (URL 1)
Yılı: 19. yy.
h:43 cm
Antik, 270.Müzayede Kat.



2.3. III. Grup Çok Renkli, Kırmızılı Çini Kandil Formu

Birinci grup çok renkli, kırmızılı kandil formlarına benzeseler de daha alçak ayaklıdırlar. Basık ve armudi gövdeleri, yukarı doğru incelmekte bir bilezikle boyna geçmektedir. Boyun kısımları uzun ve birden açılarak geniş bir ağızla son bulmaktadır. Kulplar, uçları dışarı doğru kıvrık olarak gövdede yer almaktadır.



Foto. 19: Çok renkli çini kandil (3)

Yılı:1580
h:29,5 cm
Calouste Gulbenkian
Museum, Lizbon



Foto. 20: Çok renkli çini kandil (URL 6)

Yılı:1580-85
h:29,8 cm
Metropolitan Museum,
New York



Foto. 21: Çok renkli çini kandil (URL 4)

Yılı: 1590-95
h:30,5 cm
Cleveland Museum
of Art, New York

2.4. IV. Grup Çok Renkli, Kırmızılı Çini Kandil Formu

Kulplarının arasında kabaralar bulunan ikinci grup kandil formuna benzeyen tek örnektir. Alçak ayağı, basık ve şişkin bir gövdesi vardır. Yukarı doğru incelirken birden boyun kısmına geçilmiştir. Boynu kalın ve kısa, ağız kısmı geniştir. Uçları dışarı doğru kıvrık kulpları gövdenin üzerinde yer almaktadır.

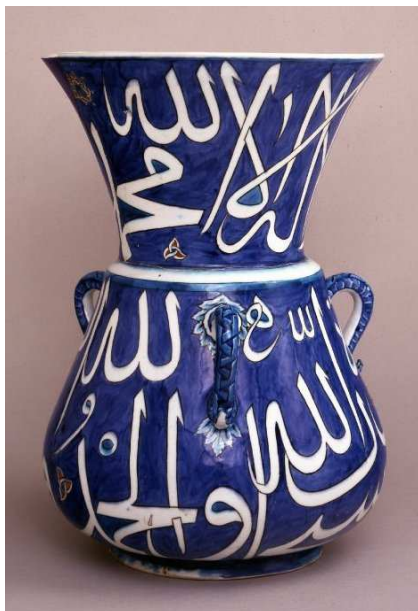


Foto. 22: Çok renkli çini kandil (URL 3)

Yılı:1570-75
h:43,4 cm
British Museum, Londra

2.5. V. Grup Çok Renkli, Kırmızılı Çini Kandil Formu

Bu kandiller geç dönem Kütahya yapımıdır. Alçak bir ayak üzerinde yuvarlak formlu gövdeleri daralarak boynu oluşturmuş, hemen genişleyerek bir ağızla son bulmuştur. Gövde üzerindeki boyun kısmına yaslanmış kulpları oldukça büyüktür. Fotoğraf 24'deki kandilin kulpları daire şeklindedir. 17. yüzyılın ikinci yarısından sonra Osmanlı Devleti'nin ekonomik yönden bozulması, iç karışıklıkların çıkması ve İznik çini atölyelerinin son bulması ile 18. yüzyılda Kütahya imalathanelerine yeni bir hız verilir. Yalnız bu çiniler eski örneklerin taklidinden ileriye gidemez. Kandillerde görüldüğü gibi zevksiz kompozisyonlar, soluk, birbirine karışmış, akmış renkler, kabalaşmış hamur, düşük kaliteli, mat sırlar görülmektedir.



Foto. 23: Çok renkli çini kandil (URL 8)
Yılı:1875-95
h:28,9 cm
V&A Museum, Londra



Foto. 24: Çok renkli çini kandil (URL 8)
Yılı:1875-95
h:24 cm
V&A Museum, Londra

DEĞERLENDİRME VE SONUÇ

Bu çalışmayı yaparken çini cami kandilleri üzerine yeterli katalog çalışması bulunmadığı ve yapılan literatür taramasında kandillerin genel olarak görsellerini paylaştığımız kandiller ile sınırlı olduğu görülmüştür.

Çalışmada; Ulusal ve uluslararası müzelerden, yazılı ve görsel kaynaklardan araştırılan kandiller, katalog şeklinde gruplandırılmaya çalışılmıştır. İki gruba ayrılarak incelenmiş olan kandil örneklerinden mavi-beyaz sıraltı tekniğinde çini kandillerde, tarihi sıraya paralel olarak form değişiklikleri görülürken, çok renkli sıraltı tekniğinde çini kandillerde ise form değişikliklerinin, tarihsel süreci takip etmediği görülmüştür.

İlk dönem kandillerinde yüksek ayak ve büyük kulplar göze çarpmaktadır. 15. yüzyılın ortalarından sonra kandillerin boylarında ve kulplarında küçülme görülmüştür.

16. -17. yüzyılları arasında ise bir grup kandilin boyun kısmında bilezik bulunur. Diğer bir grup kandilde de kulplar arasında yarım daire şeklinde kabarıklıklar bulunmaktadır.



Mavi-beyaz ilk kandil örnekleri, desen bakımından yoğun olup zemini koyu kobalt rengindedir, daha sonraki örneklerde ise desen hafiflemiş, kobalt renkte açılmalar olmuş ve beyaz zeminli alanların genişlediği görülmektedir.

Renkli sıraltı tekniğindeki kandillerde çiçekler ise yarı stilize olarak ele alınmıştır. Bitkisel motifler ve rumi motifinin yanında geometrik motifler, balık pulu, bulut motifleri de görülür. Kartuş alanlardan ziyade desen, kandilin tüm yüzeyine yayılmıştır. Yazı bir süsleme elemanı olarak her iki grup kandilde de kullanılmıştır.

Renkli sıraltı tekniğindeki kandiller, mavi-beyaz kandillerden boy olarak daha yüksektirler. Gövdeleri üzerindeki üç adet kulp mavi-beyaz örneklere göre daha büyüktür. Renkli sıraltı tekniğindeki bir grup kandilin kulpları arasında daha önce mavi-beyaz kandillerde görülmeyen yarım küre şeklinde kabarıklıkları göze çarpmaktadır. Mavi-beyaz grubundaki kandillerde çoğunlukla stilize bitkisel motifler, babanakkaş üslubundaki motifler ve rumi motifi kullanılmış, desenler cetveller arasında ve kartuşlar içinde oluşturulmuştur.

17. yüzyıl ortalarından sonra İznik atölyelerinin kötüleşen durumu kandillere de yansımış ve mat sırlı, boyaları akmış, özensiz desenlendirilmiş örnekler görülmektedir.

Kütahya örneklerinde ise form, desen, renk ve sır kalitesinde bozulmalar göze çarpmaktadır. Geç dönem Kütahya kandilleri, İznik örneklerine kıyasla form olarak tamamen farklıdır. Hamurları kaba, düşük kaliteli ve mat sırlıdır. Desenlerin kabalaştığı, özensiz olduğu, renklerin soluk, akmış ve birbirine karışmış olduğu göze çarpmaktadır. Bu kandillerde sarı ve mor renkler de görülmektedir.



KAYNAKÇA

- (1) AKSU, T., 1954, Çini Kandiller, Tez (Lisans), İ.Ü Edebiyat Fakültesi, Sosyal Bilimler Enstitüsü, İstanbul), 10-24
- (2) ASLANAPA, O., 2003, Türk Sanatı, 5. Baskı, İstanbul,181-329
- (3) ATASOY, N.- RUBY, J., 1989, Iznik, Londra, 41
- (4) CARSWELL, J., 2006, Iznik Pottery, Londra, 94
- (5) DÖNMEZ, N., 2004, Mavi-Beyaz İznik Seramikleri'nde Desen Babanaklaş Üslubu, Seramik Türkiye, No:5, 120-128
- (6) EKER, Y., 2000, Osmanlı Kandilleri, İlgi, Sayı:100, 10-13
- (7) GÜLEN, V., 1993, İznik Çini Formları; Araştırma Raporu, Tez (Yüksek Lisans), Dokuz Eylül Üniversitesi, Güzel Sanatlar Enstitüsü, İzmir), 27-28
- (8) KOLSUK, A., 1976, Osmanlı Devri Çini Kandilleri, Türk Etnografya Dergisi, Sayı 15, 73-91
- (9), 1977, Haliç İşi Denilen İznik Çinileri, Kültür ve Sanat, Sayı 5, 52-57
- (10) MÜLAYİM, S., 2007, Mimari Kişilik ve Çini, Anadolu'da Türk Devri Çini ve Seramik Sanatı, Ankara, 275
- (11) ÖNEY, G., 1976, Türk Çini Sanatı, İstanbul, 65-67
- (12), 1993, Türk Çini ve Seramik Sanatı, Başlangıcından Bugüne Türk Sanatı, Ankara, 296-304
- (13), 2003, Çini ve Seramik, Osmanlı Uygarlığı 2, İstanbul, 710-720
- (14) TUNCAY, H., 1978, Topkapı Sarayı Müzesi'ndeki Çini Kandiller, Sanat Dünyamız, Sayı:12, 10-16
- (15) TURAN BAKIR, S., 1999, İznik Çinileri ve Gülbenkyan Koleksiyonu, Ankara, 99
- (16), 2007, Osmanlı Sanatında Bir Zirve, İznik Çini ve Seramikleri, Anadolu'da Türk Devri Çini ve Seramik Sanatı, Ankara, 282-299

İnternet Kaynakları

- (URL 1). 2009, www.antikas.com.tr
- (URL 2). 2012, www.smb.museum
- (URL 3). 2013, www.britishmuseum.org
- (URL 4). 2013, www.clevelandart.org
- (URL 5). 2013, www.istanbularkeoloji.gov.tr
- (URL 6). 2013, www.metmuseum.org
- (URL 7). 2013, www.thewalters.org
- (URL 8). 2013, www.vam.ac.uk



JOURNAL OF AWARENESS

TÜRKİYE’DE İŞGÜCÜ TALEP YAPISINA GÖRE İLLERİN SINIFLANDIRILMASI*

Prof. Dr. Şahamet BÜLBÜL

Marmara Üniversitesi, İktisat Fakültesi, Ekonometri Bölümü /TÜRKİYE

Prof. Dr. Ahmet Mete ÇİLİNGİRTÜRK

Marmara Üniversitesi, İktisat Fakültesi, Ekonometri Bölümü /TÜRKİYE

Prof. Dr. Dilek ALTAŞ

Marmara Üniversitesi, İktisat Fakültesi, Ekonometri Bölümü /TÜRKİYE

Prof. Dr. Esen YILDIRIM

Marmara Üniversitesi, İktisat Fakültesi, Ekonometri Bölümü /TÜRKİYE

Doç. Dr. Selay GİRAY YAKUT

Marmara Üniversitesi, İktisat Fakültesi, Ekonometri Bölümü /TÜRKİYE

ÖZET

İşsizlik, 1950’li yıllardan beri ülkemizin gündeminde olan bir sorundur. İşsizlik düzeyi, hızlı nüfus artışı ve şehirleşmenin de etkisiyle 1970’li yıllarda oldukça yüksek değerlere ulaşmıştır. 2000’li yıllarda yaşanan ekonomik krizler ve özellikle son global kriz olan 2008 krizi de işsizlik sorununun büyümesine neden olmuştur.

İşsizlik oranının düşürülmesi için açık iş sayıları (Türkiye İş Kurumu’na işverenler tarafından bildirilen işçi talebi) ve açık işlerin meslek, sektör, eğitim düzeyi açılarından irdelenmesi de önem kazanmaktadır.

Bu çalışma kapsamında, en güncel il istihdam ve mesleki eğitim kurul raporları incelenerek il bazında bir veri seti oluşturulmuş, şehirler işgücü talebine ve bu talebin yapısına göre sınıflandırılmıştır. Talebin yapısı kavramı ile kastedilen, ilgili talebin özellikle hangi meslek grubu, sektör ve eğitime

* Bu çalışma Marmara Üniversitesi Rektörlüğü Bilimsel Araştırmalar Komisyonu "TÜRKİYE MESLEK İSTATİSTİKLERİ ARAŞTIRMASI" isimli projesinden üretilmiş olup 25-27 Temmuz 2017 tarihlerinde Paris / Fransa’da düzenlenmiş olan 6. Uluslararası EconWorld (İktisat) Sempozyumu’nda sunulmuştur.



yönelik olduğudur. Ayrıca konu ile ilgili çeşitli önemli değişkenler arasındaki ilişki yapısı kategoriler bazında irdelenmiştir. Çalışma kapsamında kullanılan başlıca çok değişkenli analiz teknikleri, İki Aşamalı Kümeleme Analizi ve Homojenlik Analizi'dir. Uygulanan analizler sonucunda ulaşılan bulgular karşılaştırmalı olarak yorumlanmıştır.

Anahtar Kelimeler: İşgücü Talebi, İki Aşamalı Kümeleme Analizi, Homojenlik Analizi, Çok Değişkenli Analiz, Uygulamalı İstatistik

CLASSIFICATION OF PROVINCES ACCORDING TO THE LABOR DEMAND STRUCTURE IN TURKEY

ABSTRACT

The problem of unemployment is a problem that has been on the agenda of our country since the 1950s. The level of unemployment has increased with rapid population growth and urbanization, reaching quite high values in the 1970s. In addition, the economic crises of the 2000s and especially the 2008 global crisis, also caused the unemployment problem to become more serious.

In order to decrease the unemployment rate, it is important to know the number of open jobs (open employment from the Turkish Employment Agency and employers who are transferred from the employers) and to examine them in terms of profession, sector, skills required and education level.

Within the scope of this study, the most up-to-date provincial employment and vocational education board reports will be examined and a more comprehensive data set will be created on province basis and provinces will be classified according to this demand structure. The meaning of demand structure concept is with which profession group, sector and education the demand is related. In addition, the relationship between various important variables related to the subject will be examined in category basis. The main multivariate analysis techniques to be used in the study are Two-Stage Clustering Analysis and Homogeneity Analysis. The findings obtained as a result of the analyzes carried out, will be interpreted comparatively.

Keywords: Labor demand, Two-stage clustering analysis, Homogeneity analysis, Multivariate analysis, Applied statistics

1. GİRİŞ

İşsizlik, ülkelerin önemli makroekonomik sorunlarından biridir. Ekonomi politikaları amaçları arasında tam istihdamın sağlanması hedefi önemli bir yere sahiptir. İşsizliği ortaya çıkaran başlıca durumların yatırımların yeterli olmaması, enflasyon oranının yüksek olması, nüfusun hızlı artması, çeşitli bölgelerin gelişmişlik düzeylerinin birbirlerinden farklı olması bir başka ifadeyle gelir dağılımındaki adaletsizlikler, şehirleşme, kısa sürede istihdam imkanlarının arttırılamaması olduğu söylenebilir (Bulut, 2011: 10).

İşsizlik sorunu 1950'li yıllardan beri ülkemizin gündeminde olan bir sorundur. Bu sorunun iktisadi ve sosyal gelişmede yeri oldukça önemlidir. İşsizlik düzeyi, hızlı nüfus artışı ve şehirleşme etkisiyle artarak 1970'li yıllarda oldukça yüksek değerlere ulaşmıştır.

Ayrıca 2000'li yıllarda yaşanan ekonomik krizler ve özellikle son global kriz olan 2008 krizi de işsizlik sorununun ağırlaşmasında neden olmuştur.

İşgücü piyasası diğer piyasalardan farklı olarak insan unsuru içeren bir piyasadır. Emegün alınıp satıldığı bir piyasa; bir mal piyasası gibi değerlendirilmemelidir. İşgücü



piyasasında meydana gelebilecek dengesiz bir durum, insanı gerek sosyal gerekse iktisadi olarak mağdur edecek bir işsizlik problemini ortaya çıkaracaktır (Ataman, 1998: 59).

İşsizlik -genel anlamıyla- kişinin kazanmış olduğu ücreti artık kazanamaması sonucunu doğurmaktadır. Dolayısıyla işsizlik bireyin geçimini sağlayabilecek bir gelirden mahrum kalmasına neden olmaktadır. İşsizliğin gerek kişi, gerek toplum gerekse de ekonomi üzerindeki etkileri sadece bu temel neden değildir. İşsizliğin yol açtığı sorunların saptanması; uygun politikaların belirlenmesi açısından önemlidir. İşsizliğin yaratabileceği olası sorunlar; motivasyon kaybı, yeteneklerin kaybı, sağlık kaybı (psikolojik zarar), insan ilişkilerinin zayıflaması, sosyal dışlanma, sosyal değerlerin kaybı, toplam ürün arzı kaybı ve finansal yük olarak özetlenebilir (Bulut, 2011: 23-26).

Türkiye'de İstihdamın Genel Durumu

Konu ile ilgili olarak İşgücü istatistikleri 'İstihdam, İşsizlik ve Ücret' başlıklı TÜİK veri tabanından derlenmiştir. Bu başlık altındaki tablolar elde edilirken öncelikle 'Dinamik sorgulama' seçeneğinden 'İşgücü istatistikleri' seçilmiştir. 'Özet tablolar' seçilerek Türkiye 15+ yaş grubu için cinsiyet ayrımı olmadan 2000 ve sonrası veriler elde edilmiştir.

Çapraz tablolar için en güncel veri 2013 yılına ait olup aşağıdaki gibidir (Tablo 1):

Tablo 1. Eğitim Durumuna Göre İşgücü İstatistikleri

(15 + yaş)								
2013	Kurumsal olmayan çalışmada çağındaki nüfus	İşgücü	İstihdam edilenler	İssiz	İşgücüne katılma oranı %	İşsizlik oranı %	İstihdam oranı %	İşgücüne dahil olmayan nüfus
Okuma-yazma bilmeyen	5.795	1.167	1.110	57	20,1	4,9	19,2	4.627
Okuma yazma bilen fakat bir okul bitirmeyen	3.691	1.246	1.113	133	33,8	10,7	30,2	2.444
İlkokul	18.450	9.492	8.784	709	51,4	7,5	47,6	8.957
Ortaokul veya dengi meslek okul	3.632	2.254	2.048	206	62,1	9,1	56,4	1.378
Genel lise	5.582	2.963	2.609	355	53,1	12	46,7	2.618
Lise dengi meslek okul	4.333	2.820	2.524	296	65,1	10,5	58,3	1.513
Yüksekokul veya fakülte	6.722	5.388	4.831	557	80,1	10,3	71,9	1.335
İlköğretim	7.404	2.939	2.505	434	39,7	14,8	33,8	4.465
Toplam	55.608	28.271	25.524	2.747	50,8	9,7	45,9	27.337

Kaynak: TÜİK



Tablo 1'de görüldüğü gibi 15+ yaş üstü nüfus için 2013 yılında Türkiye genelinde toplamda işsizlik oranı % 9,7'dir. Bu oran ilköğretim mezunları için en yüksek değerine ulaşmaktadır (% 14,8). Bir diğer önemli gösterge olan istihdam oranı ise 2013 yılı için Türkiye genelinde % 45,9'dur.

2013 yılı için işsizlik oranı ve diğer seçili önemli göstergeler coğrafi bölgelere (Düzye 1) göre ise aşağıdaki gibi elde edilmiştir (Tablo 2).

Tablo 2. Coğrafi Bölgeler Ayrımına Göre İşgücü İstatistikleri

Bölge	İşsizlik Oranı
İstanbul	11,2
Ege	10,1
Güney Doğu Anadolu	14,5
Kuzey Doğu Anadolu	6,7
Orta Anadolu	8,4
Orta Doğu Anadolu	9
Doğu Marmara	8,4
Doğu Karadeniz	6,8
Batı Marmara	6,8
Batı Karadeniz	6,7
Batı Anadolu	8,6
Akdeniz	11

Kaynak: TÜİK

Tablo 2'de görüldüğü gibi işsizlik oranının en yüksek olduğu bölge Güneydoğu Anadolu bölgesidir (% 14,5). İşsizlik oranının en düşük olduğu bölgeler ise Kuzeydoğu Anadolu ve Batı Karadeniz bölgeleridir (% 6,7).

Ülkemiz genç nüfus yapısına sahiptir. Ülkemizdeki işsizlerin büyük bir bölümü 15-29 yaş grubunda yer almaktadır. Bu durum aşağıdaki tablo yardımıyla da görülmektedir.

**Tablo 3. Yaş grubuna ve işgücü durumuna göre kurumsal olmayan nüfus (15+ yaş)**

2013	Kurumsal olmayan çalışma çağındaki nüfus	İşgücü	İstihdam edilenler	İşsiz	İşgücüne katılma oranı %	İşsizlik oranı %	İstihdam oranı %
15-19	6.232	1.632	1.364	268	26,2	16,4	21,9
20-24	5.331	2.952	2.363	589	55,4	20	44,3
25-29	6.200	4.137	3.614	523	66,7	12,6	58,3
30-34	6.526	4.456	4.065	391	68,3	8,8	62,3
35-39	5.722	3.940	3.633	307	68,9	7,8	63,5
40-44	5.251	3.567	3.328	238	67,9	6,7	63,4
45-49	4.634	2.861	2.679	182	61,7	6,4	57,8
50-54	4.160	2.013	1.878	135	48,4	6,7	45,2
55-59	3.471	1.293	1.218	75	37,3	5,8	35,1
60-64	2.674	747	716	32	27,9	4,2	26,8
65+	5.406	671	664	8	12,4	1,1	12,3
Toplam	55.608	28.271	25.524	2.747	50,8	9,7	45,9

Kaynak: TÜİK

Bu yaş grubu içindeki yapı irdelenirse; 20-24 yaş grubunda bir yoğunluk olduğu görülür. Bu durumun nedeninin ise eğitim ve askerlik sonrası döneme denk gelmesi olduğu söylenebilir.

Tablo 4. İkamet yeri türüne ve işgücü durumuna göre kurumsal olmayan nüfus (15+ yaş)

Kent(15 + yaş)								
Yıllar	Kurumsal olmayan çalışma çağındaki nüfus	İşgücü	İstihdam edilenler	İşsiz	İşgücüne katılma oranı %	İşsizlik oranı %	İstihdam oranı %	İşgücüne dahil olmayan nüfus
2013	38.129	18.907	16.736	2.171	49,6	11,5	43,9	19.222
Kır(15 + yaş)								
Yıllar	Kurumsal olmayan çalışma çağındaki nüfus	İşgücü	İstihdam edilenler	İşsiz	İşgücüne katılma oranı %	İşsizlik oranı %	İstihdam oranı %	İşgücüne dahil olmayan nüfus
2013	17.479	9.364	8.788	576	53,6	6,1	50,3	8.115

Kaynak: TÜİK



Tablo 4'ten de görüleceği üzere işsizlerin büyük bir bölümü şehir bölgelerinde ikamet etmektedir.

2005- 2017 arası için mevsim etkilerinden arındırılmış temel işgücü göstergeleri Ek 1'de yer almakta olup Türkiye için açıklanan en güncel verilere göre ise Türkiye genelinde 15 ve daha yukarı yaştakilerde işsiz sayısı 2017 yılı Mart döneminde geçen yılın aynı dönemine göre 619 bin kişi artarak 3 milyon 642 bin kişi olmuştur. İşsizlik oranı ise 1,6 puanlık artış ile %11,7 seviyesinde gerçekleşmiştir. Yine Türkiye genelinde 15 ve daha yukarı yaştakilerde işsiz sayısı 2017 yılı Nisan geçen yılın aynı dönemine göre ise 463000 kişi artarak 3 287 000 kişi olmuştur. İşsizlik oranı ise 1,2 puanlık artış ile % 10,5 seviyesinde gerçekleşmiştir. (Kaynak: TÜİK İşgücü İstatistikleri)

Türkiye ekonomisinde son dönemde gerçekleşen pozitif büyüme rakamlarına rağmen işsizlik oranının yüksek düzeylerde olmaya devam etmesi, istikrar programının başarısını kötü etkilemektedir. Dolayısıyla 2002 yılından itibaren Türkiye ekonomisinde yaşanan yüksek büyüme rakamlarına rağmen işsizlik oranını düşürecek yeni iş olanaklarının yaratılmadığı kabul edilmektedir (Eser ve Terzi, 2008: 229).

Ülkeler, işsizlik sorununa çözüm getirebilmek için farklı politikalar geliştirip uygulamaya çalışmaktadır. Doğrudan yabancı yatırımlar ve ihracat, işsizliğin azaltılmasında önemli birer çözüm aracı olabilmektedir (Göçer, Mercan ve Peker, 2013: 103).

İşsizlik oranının düşürülmesi için açık iş sayıları (Türkiye İş Kurumu'na işverenlerden bildirilen işçi talebi) ve açık işlerin meslek, sektör, gerektirdiği beceri, eğitim düzeyi açılarından irdelenmesinin de önem kazandığı söylenebilir.

2. LİTERATÜR ÖZETİ

Bu konuda yürütülen literatür taraması sonucunda ulaşılan başlıca çalışmalara ait yazar bilgileri ve çalışma hakkında kısa açıklama aşağıda yer almaktadır.

Demet Tüzünkan tarafından 2015 yılında hazırlanan “Türkiye’de Uygulanan Beş Yıllık Kalkınma Planlarının İstihdam Politikaları Açısından Değerlendirilmesi” isimli çalışmada altyapı yetersizlikleri, global gelişmeler ve nüfusun iş gücü yapısının eksik analizleri gibi nedenler sebebiyle Kalkınma Planları'ndaki istihdam hedefleri hiçbir planda tutturulamamış olduğu vurgulanarak, işsizliği önlemek ve olumsuz sonuçlarını asgariye indirebilmek için Pasif İstihdam Politikaları'nın yanı sıra Aktif Politikaları'na da başvurulması önerisinde bulunulmuştur.

Ahmet Mithat Kızıroğlu tarafından 2014 yılında gerçekleştirilen “1980’den Günümüze Türkiye ve İstanbul’da İstihdam” isimli çalışmanın başlıca amacı Türkiye ve İstanbul’da istihdamın özelliklerinin incelenmesi ve karşılaştırmalı analizinin yapılmasıdır. Çalışma kapsamında Genel Nüfus Sayımları, Hanehalkı İşgücü Anketleri ve Adrese Dayalı Nüfus Kayıt Sistemi verilerinden yararlanılmış ve sonuç olarak istihdamın Türkiye ve İstanbul’da genel olarak artma eğiliminde olduğu, tarımdan sanayi ve hizmetler sektörüne doğru değişim gösterdiği temel bulgularına ulaşılmıştır.

2014 yılında Gülhan Özbayoğlu tarafından hazırlanan “Meslek Seçimi ve Geleceğin Meslekleri” isimli çalışma kapsamında ampirik analize yer verilmemiş olup çalışma sonucunda çeşitli önerilerde bulunulmuştur. Vurgulanan temel önerinin programları yenileştirmiş ve güncelleştirmiş klasik mesleklerin hiçbir zaman önemlerini kaybetmeyecekleri olduğu söylenebilir.



Canan Uçar ve Mehmet Arif Özerbaş tarafından 2013 yılında gerçekleştirilen, amacı Mesleki ve Teknik Eğitimin dünyada ve Türkiye’deki durumunu araştırarak mesleki ve teknik eğitimde görevli öğretim elemanlarının mesleki ve teknik eğitimin ülkemizdeki mevcut durumu hakkındaki düşüncelerini belirlemek olan “Mesleki ve Teknik Eğitimin Dünyadaki ve Türkiye’deki Konumu” isimli çalışmada nitel araştırma yöntemi kullanılmıştır. Çalışma kapsamında toplam 6 öğretim elemanına “standartlandırılmış açık uçlu görüşme formu” uygulanmış olup elde edilen veriler içerik analizi ile incelenmiştir. Sonuç olarak mesleki ve teknik eğitimde revizyona gidilmesi ve öğretim elemanlarının mesleki ve teknik eğitimle ilgili şikayetlerinin önemsenmesi gibi önerilerde bulunulmuştur.

Murat Korkmaz, Nur Dilbaz Alacahan, Dilek Tuna Cesim, Ali Serdar Yücel ve Gökşen Aras tarafından 2013 yılında hazırlanan “Türkiye’de Kadın İstihdamının Amerika Birleşik Devletleri’ndeki Kadın İstihdamı İle Karşılaştırılması” isimli çalışmada Türkiye’deki kadın istihdamının iş pazarı açısından gelişmiş bir ülke olan ABD’deki kadın istihdamına göre nerede bulunduğu ve bunun üzerinde etkili olan faktörlerin neler olduğunun belirlenmesi amaçlanmıştır. Çalışma kapsamında TÜİK veri tabanı ve Amerika Birleşik Devletleri işçi istatistikleri bürosu verileri kullanılarak, iki ülke arasındaki farklar belirlenmeye çalışılmıştır. Çalışma sonucunda ABD’nin kadın istihdamı ve sektör dağılımları değerleri ve yapısının Türkiye kadın istihdamına göre oldukça farklı olduğu temel bulgusuna ulaşılmıştır.

Birleşmiş Milletler Ortak Programı kapsamında Hakan Ercan tarafından 2011 yılında hazırlanan “Türkiye’de Mesleki Görünüm” isimli çalışmada Türkiye İstatistik Kurumu’nun (TÜİK) 2004-2010 yılları arasında uyguladığı Hanehalkı İşgücü Anketleri ile 2009 yılında uyguladığı “Gençlerin İşgücü Piyasasına Geçişi Araştırması”nın verileri kullanılmıştır. Başlıca amacı Türkiye’de nüfus, işgücü ve istihdamla ilgili bir gelecek öngörüsü oluşturmak olan bu çalışma sonucunda 2020 yılına kadar Türkiye’deki mesleki eğilimlere ilişkin öngörülerde ve çeşitli önerilerde bulunulmuştur.

2010 yılında İnci Parlaktuna tarafından hazırlanan ve amacı Türkiye’de çalışan kadınların işgücü piyasasındaki konumlarını iyileştirecek ve geliştirecek istihdam politikalarına yön vermek olan “Türkiye’de Cinsiyete Dayalı Mesleki Ayrımcılığın Analizi” isimli çalışma kapsamında Türkiye’de çalışan kadınların cinsiyete dayalı mesleki ayrımcılık ile ilgili karşılaştıkları problemler belirlenerek sebepleri araştırılmıştır.

2010 yılında Erol Taymaz tarafından hazırlanan “Büyüme, İstihdam, Vasıflar ve Kadın İşgücü” isimli Türkiye Cumhuriyeti Devlet Planlama Teşkilatı ve Dünya Bankası Refah ve Sosyal Politika Analitik Çalışma Programı raporunda imalat sanayi ile bazı hizmet sektörlerinde önemli istihdam yaratma potansiyelinin bulunduğu bahsedilerek kentsel alanlardaki istihdama ilişkin önemli noktalar irdelenmiştir. Kentsel alanlardaki istihdama yönelik en önemli konunun kadınların istihdam oranının son derece düşük olması, ikinci önemli konunun ise kayıt dışı ekonominin büyüklüğü olduğu belirtilmiştir.

Yasemin Uyar Bozdağlıoğlu tarafından 2008 yılında hazırlanan “Türkiye’de İşsizliğin Özellikleri ve İşsizlikle Mücadele Politikaları” isimli çalışma kapsamında zaman serisi verileri ve çeşitli çapraz tablolar yorumlanarak işsizlik iktisadi faaliyet kolu, cinsiyet ve yaş, iş arama süresi, eğitim, meslek ve coğrafi bölgeler gibi özellikler dikkate alınarak incelenmiş ve işsizlikle mücadele politikalarından bahsedilmiştir.

2007 yılında T.C. Çalışma ve Sosyal Güvenlik Bakanlığı Türkiye İş Kurumu personeli tarafından gerçekleştirilen “Türkiye Geneli 2007 Yılı İşgücü Piyasası Araştırması Sonuç



Raporu” kapsamında Türkiye genelinde 50 ve daha fazla kişi istihdam eden 12712 kamu ve özel işyerine anket uygulanmıştır. Elde edilen verilerin (n=2416134) oran analizi ve grafikler yardımıyla incelenmesi sonucunda istihdam artışı beklenen sektörler saptanmıştır. Ulaşılan bulgulara göre istihdam artışının büyük bölümü Tekstil ve Tekstil Ürünleri İmalatı, Ulaşım Araçları İmalatı, Gıda Ürünleri, İçecek ve Tütün İmalatı ile Gayrimenkul, Kiralama ve İş Faaliyetleri sektörlerindeki mesleklerde olacaktır.

Pelin Sönmez tarafından 2006 yılında hazırlanan ve amacı Avrupa Birliği'nin istihdam kapasitesini küreselleşme süreci ile ilişkili bir şekilde incelemek “Küreselleşme, Avrupa Birliği ve İstihdam: Çalışma İlişkilerinde Yaşanan Dönüşüm” isimli çalışmada ücretler, işsizlik ve esnek çalışma gibi çalışma hayatının bazı karakteristikleri küreselleşmeden etkilenen temel faktörler olarak belirlenmiş ve bu üç faktörün Avrupa Birliği istihdam politikası üzerindeki işleyişi açıklanmıştır. Bunun yanı sıra çalışma kapsamında Avrupa Birliği'ndeki esnek çalışmayı bazı üye ülkelerinden örnekler verilerek irdelenmiştir.

1990 yılında I. Işıl Ünal tarafından hazırlanan “Üniversite Mezunlarının İstihdam Sorunları“ isimli eserde üniversite mezunlarının istihdamı ile ilgili problemler, “eğitim-iş ilişkileri” çerçevesinde "eğitim talebi", "eğitim istihdam ilişkisi" ve "mezunlarla ilgili piyasa koşulları" boyutlarıyla sınırlandırılarak irdelenmiştir.

Çalışmalar için başlıca bilgi kaynağının ise T.C. Çalışma ve Sosyal Güvenlik Bakanlığı Türkiye İş Kurumu Genel Müdürlüğü Türkiye Geneli 2015 ve 2016 Yılları İşgücü Piyasası Araştırması Sonuç Raporları olduğu söylenebilir.

Görüldüğü gibi işsizlik, istihdam ve meslekler konusu gerek belirli özellikte gösteren bireyler (üniversite mezunları veya İstanbul'da yaşayanlar) bazında, gerek zaman ve öngörü (gelecekte işsizlik oranının düşürülmesi için öneriler ve bu bağlamda değerlendirilebilecek gelecekte çok tercih edilmesi beklenen meslek grupları) açısından ele alınmıştır. Bunların yanı sıra çeşitli ülke grupları ile (örneğin Avrupa Birliği) yapısal karşılaştırmalar da yapılmıştır. Bazı çalışmalarda makro değişkenlerle (büyüme ve istihdam gibi) çalışılmıştır. Konuya cinsiyet açısından da (kadın istihdamı ve cinsiyete dayalı mesleki ayrımcılık) yaklaşmış olduğu görülmüştür.

Yürütülen literatür taraması sonucunda iller bazında işsizlik oranının azaltılması amacıyla açık işlerin ve işe yerleştirilenlerin yapısının irdelendiği herhangi bir çalışmaya ulaşılamamıştır.

Çalışmanın Amacı ve Kapsamı

Bu çalışma kapsamında en güncel il istihdam ve mesleki eğitim kurul raporları incelenerek il bazında kapsamlı bir veri seti oluşturulmuş, iller işgücü talebine ve bu talebin yapısına göre sınıflandırılmıştır. Talep yapısı kavramı ile kastedilen, ilgili talebin özellikle hangi meslek grubu, sektör, yaş ve eğitime yönelik olduğudur. Bu amaç doğrultusunda verilere İki Aşamalı Kümeleme Analizi uygulanmıştır. Bulgular Lojistik Regresyon ile de desteklenmiştir.

Bunun yanı sıra çeşitli önemli değişkenler arasındaki ilişki yapısı kategoriler bazında irdelenmiştir. Çalışmanın bu aşamasında yararlanılan teknik ise Homojenlik Analizi olmuştur.

3. METODOLOJİ

Çalışma kapsamında kullanılan başlıca çok değişkenli analiz teknikleri İki Aşamalı Kümeleme Analizi ve Homojenlik Analizi'dir.



3.1. İki Aşamalı Kümeleme Analizi

Hiyerarşik olmayan kümeleme tekniklerinden “k Ortalamalar”, hiyerarşik kümeleme tekniklerinden “Ward’ın En Küçük Varyans” tekniklerinin birleştirilmesi ile oluşan teknik ise “İki Aşamalı Kümeleme” adını almaktadır. İki Aşamalı Kümeleme algoritmalarından en yaygın kullanıma sahip olanı Punj ve Steward tarafından 1983 yılında geliştirilmiştir (Savaş ve Topaloğlu, 2011: 741-751). Bu algoritma kümelemede kullanılacak değişkenlerin metrik ve kategorik değişkenlerden oluşması durumunda ve/veya büyük veri tabanlarının analiz edilmesinde kullanılabilir.

İki Aşamalı Kümeleme Analizi, küme sayısı konusunda bir ön bilginin olmadığı durumlarda kullanılabilen, işleyişinde kategorik ve sürekli değişkenlere yer verebilen bir tekniktir. Bu analiz tekniğinde optimum küme sayısı yöntem tarafından belirlenir. Optimum küme sayısının otomatik olarak belirlenmesinde BIC (Schwarz’s Bayesian Information Criterion) veya AIC (Akaike’s Information Criterion) bilgi kriterleri kullanılır (Schieopu, 2010: 66-75).

Analizin işleyişi şöyle özetlenebilir: Klasik iki aşamalı kümeleme yaklaşımlarında ilk aşamada hiyerarşik teknikler kullanılır. Bu adımda birimler birer birer işleme alınarak ön kümelere gruplanır. Oluşturulan ön kümelere standart aşamalı kümeleme yaklaşımları ikinci adımda uygulanmaktadır. Her iki adımda da kullanılabilir iki uzaklık ölçüsü Öklit ve Log Olabilirlik’tir (Alpar, 2000: 349). Veri setinde kategorik ve sürekli değişkenlerin olması durumunda Log-Olabilirlik uzaklığı kullanılmaktadır (Özdemir ve Orçanlı, 2012: 1-27).

Kategorik ve sürekli değişkenleri ele almak için kullanılan İki Aşamalı Kümeleme’de olabilirlik uzaklık ölçüsü küme modelindeki değişkenlerin bağımsız olduğunu varsaymaktadır. Ayrıca her bir sürekli değişkenini Normal dağılıma ve her bir kategorik değişkenin ise çok terimli bir dağılıma sahip olduğu kabul edilmektedir. Bunun yanı sıra yapılan çalışmalar İki Aşamalı Kümeleme Analizi’nin homojen olmayan büyük veri setleri uygulanabileceğini göstermiştir. Bu karma yaklaşımın sağladığı başlıca avantajlarının, yöntemin gerektirdiği küme sayısını hesaplaması ve karma ölçekli veri setleri için kullanılabilmesi olduğu söylenebilir (Giray, 2016: 16-17).

3.2. Homojenlik Analizi

Homojenlik Analizi bazı kaynaklarda HOMALS ifadesiyle yer almaktadır. Bu kısaltmada yer alan "hom" ifadesi "homogeneity = homojenlik" kelimesinden, "als" ifadesi ise "alternating least squares = dalgalı en küçük kareler" kelimelerinin baş harflerinden gelmektedir (Van de Geer, 1993: 19).

Bu analiz tekniği ile çok yönlü tablolardaki bilginin iki boyutlu grafik gösterimi elde edilir (Alpar, 2011: 382).

Homojenlik Analizi işleyişinde yer alan değişkenlerin ölçme düzeyleri çoklu nominaldir. Tekniğin temelini kayıp fonksiyonuna dayandığı söylenebilir.

$$\text{Minimize } \sigma(X, Y) = \sum_{j=1, \dots, m} \text{tr}(X - G_j Y_j)'(X - G_j Y_j) \quad (1)$$

Kayıp fonksiyonu iki kısıt altında minimize edilmektedir. Bu kısıtlardan biri $u'X = 0$, iken, diğeri de $X'X = nI$ ’dir.

Kayıp fonksiyonunda yer alan G_j ifadesi $(N \times k_j)$ boyutlu gösterge matrisidir. Yine formülde yer alan Y_j ise $(k_j \times p)$ boyutlu kategori nicelleştirmeleri matrisi olarak adlandırılmaktadır. Bu iki matris baz alınarak da X matrisi hesaplanmaktadır. X matrisi $(N \times$



p) boyutlu olup nesnelere skor değerlerini içeren matristir. Tekniğin işleyişinde amaç kayıp fonksiyonunun en küçüklenmesidir. Kayıp fonksiyonunu minimize eden kategori nicelleştirmeleri ve nesne skorları değerleri hesaplanmaktadır. Ancak bu aşamada çözüm değerinin anlamsızlaşmaması ve tek olması için çeşitli kısıtlara ihtiyaç duyulmaktadır. İlgili kısıtlar altında minimizasyon işlemi ile X matrisinin p adet sütununun her birinin ortalaması sıfır olmakta, ayrıca sütunlar birbirinden bağımsız olmakta ve birim varyanslı olmaktadır. Optimal değerler Dalgalı En Küçük Kareler'e dayanan bir algoritma ile elde edilmektedir. Kayıp fonksiyonu minimum değerine ulaşıncaya kadar iterasyon devam eder. Bu şekilde X ve Y_j matrislerinin değerlerine ulaşılır (Aytaç ve Bayram, 2001: 39-41).

Çoklu Uyum Analizi'nde elde edilecek olası boyut sayısı; k her değişkendirdeki kategori sayısı olmak üzere her değişken için (k-1) değerlerinin toplanması ile elde edilir. Bir başka ifade ile (toplam kategori sayısı – değişken sayısı) formülü elde edilecek boyut sayısını verir. Ancak bu boyutların tümü ile ilgilenilmez. İlgilenecek boyut sayısı genellikle 2'dir. İstenen 1/p değerini aşan özdeğere (inertia'ya) sahip boyutlar ile çalışılmasıdır. Bu boyutlara temel boyutlar denir (Alpar, 2013: 384). Elde edilen çizimde (şekilde, haritada) kategorilerin ve nesnelere (gözlemlerin) konumları yorumlanabilmektedir.

4. BULGULAR

Çalışmanın bu bölümünde uygulanan analizler sonucunda ulaşılan bulgular karşılaştırmalı olarak yorumlanacaktır.

Veriler derlenirken eksik veriler elenmiş; analiz kapsamında 67 il verisi değerlendirilmiştir. İlgili değerler 2015 yılına aittir. Veri setinde yer alan değişkenlerin isimleri aşağıdaki tabloda yer almaktadır.

Tablo 5. Değişken İsimleri ve Değişkenler Hakkında Açıklamalar

Kod	Değişken	Kategoriler	Kaynak Tablo
X1	Meslek (Açık işlerde mod meslek)	1: Nitelik gerektirmeyen 2: Büro hizmetleri 3: Hizmet ve satış 4: Sanatkarlar 5: Tesis ve makine operatörleri	Tablo 13: Kamu ve Özel Sektörden Alınan Açık İşler ve İşe Yerleştirme
X2	Yaş (İşe yerleştirilenlerde mod yaş grubu)	Grup orta noktaları sayısal değer olarak alınmıştır. (Kısa yoldan mod hesaplanması)	Tablo 14: İşe Yerleştirilenlerin Yaş ve Cinsiyete Göre Dağılımı
X3	Eğitim (İşe yerleştirilenlerde mod eğitim durumu)	1: İlköğretim mezunu 2: Ortaöğretim mezunu (Lise Dengi)	Tablo 15: İşe Yerleştirilenlerin Eğitim Durumlarına Göre Dağılımı
X4	Sektör (İşe yerleştirilenlerin mod sektörü)	1: Hizmet 2: Sanayi 3: İnşaat	Tablo 16: İşe Yerleştirilenlerin Sektörel Dağılımı

4.1. İki Aşamalı Kümeleme Analizi Bulguları

İki Aşamalı Kümeleme Analizi uygulamasında Log Olabilirlik uzaklıkları ve Schwarz'ın Bayesyen Kriteri baz alınarak uygun küme sayısının 2 olduğu belirlenmiştir.



Uygulama sonucunda birinci kümede 32 ilin, ikinci kümede ise 35 ilin yer aldığı görülmüştür. Oluşan iki kümede yer alan gözlem sayılarının benzer olması, analiz işleyişi için istenen bir durumdur.

Kümelerin profillerinin belirlenmesi için uygun merkezi eğilim ölçüleri incelenmiştir.

Tablo 6. İki Aşamalı Kümeleme Analizi Sonucunda Oluşan Kümelere Ait Merkezi Eğilim Ölçüleri

	Küme 1	Küme 2
Yaş	23,56	27,14
Meslek	Nitelik gerektirmeyen meslekler	Nitelik gerektirmeyen meslekler
Eğitim	İlköğretim mezunu	İlköğretim mezunu
Sektör	Sanayi sektörü	Hizmet sektörü

Küme 1 ve Küme 2 yapısal olarak kısaca şöyle özetlenebilir:

32 ilin yer aldığı Küme 1'de işe yerleştirilenlerin yaş ortalamaları Küme 2'ye göre daha düşüktür (23,56). Bu kümede yer alan 32 ilin 27'sinde açık işler için mod mesleğin "nitelik gerektirmeyen meslekler" olduğu saptanmıştır. Aynı kümede yer alan 3 il için ise açık işlerde mod meslek "sanatkarlar ve ilgili işlerde çalışanlar" iken (Bayburt, Hatay, Karaman), 2 il için de açık işlerde mod mesleğin "tesis ve makine operatörleri ve montajcılar" olduğu görülmüştür (Adıyaman ve Mardin). Bu kümede yer alan illerin tümünde işe yerleştirilenlerde mod eğitim durumunun ilköğretim mezunu, işe yerleştirilenlerde mod sektörün ise sanayi sektörü olduğu görülmüştür. Kümede sektör konusunda eğilim sanayi sektörü olmakla birlikte, 3 il (Kilis, Kırıkkale, Siirt) için sektör yapısının farklılaştığı (inşaat sektörü olduğu) dikkat çekmiştir.

Küme 1'de yer alan iller aşağıdaki yer almaktadır.

Adıyaman, Aksaray, Amasya, Balıkesir, Bartın, Bayburt, Bilecik, Bolu, Burdur, Bursa, Çankırı, Çorum, Denizli, Hatay, Kahramanmaraş, Karaman, Kilis, Kırıkkale, Kırklareli, Malatya, Manisa, Mardin, Niğde, Osmaniye, Sakarya, Siirt, Sinop, Sivas, Tekirdağ, Uşak, Yalova, Yozgat.

35 ilin yer aldığı Küme 2'de işe yerleştirilenlerin yaş ortalamaları diğer kümeye göre daha yüksek olup 27,14 değerine eşittir. Bu kümede yer alan 35 ilin 28'inde açık işler için mod mesleğin "nitelik gerektirmeyen meslekler" olduğu saptanmıştır. Aynı kümede yer alan 2 il için ise açık işlerde mod meslek "hizmet ve satış" iken (Erzincan, Muğla), 4 il için açık işlerde mod mesleğin "tesis ve makine operatörleri" (Edirne, Eskişehir, Şanlıurfa, Tokat), 1 il için de açık işlerde mod mesleğin "büro hizmetleri" olduğu görülmüştür (Bingöl). Bu kümede yer alan illerin tümünde işe yerleştirilenlerde mod eğitim durumunun ilköğretim mezunu olduğu görülmüştür. Veri setinde bu konuda farklılık gösteren 3 ilde işe yerleştirilenlerin mod eğitim durumunun ise ortaöğretim (lise dengi) olduğu görülmüş olup, ilgili iller de (Bingöl, Erzincan, Eskişehir) bu kümede yer almıştır.

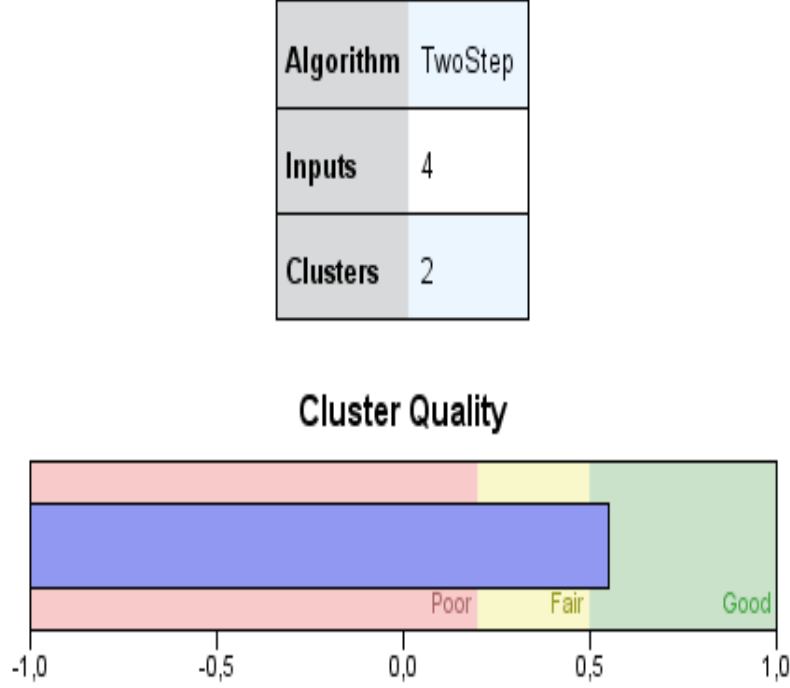
Bu kümede yer alan illerin tümünde işe yerleştirilenler için mod sektörün hizmet sektörü olduğu görülmüştür.

Küme 2'de yer alan iller aşağıdaki yer almaktadır:

Adana, Afyonkarahisar, Ankara, Antalya, Aydın, Bingöl, Çanakkale, Diyarbakır, Edirne, Elazığ, Erzincan, Eskişehir, Giresun, Gümüşhane, Hakkari, Isparta, İstanbul, İzmir,



Şekil 1. Model Özeti ve Kümeleme Kalitesi Çıktısı



Kümeleme kalitesi ölçütlerinden Silhouette ölçütü (Gölge istatistiği) sonucuna göre kümelemedeki başarı "iyi" olarak nitelendirilmektedir.

İki Aşamalı Kümeleme analizi sonuçları Lojistik Regresyon analizi kullanılarak desteklenmek istenmiştir. Bu amaçla küme üyelik değişkeni bağımlı değişken olarak alınmış ve kurulan modelin doğru sınıflandırma oranı değerine bakılmıştır. Sınıflandırmanın başarısı olarak nitelendirilebilecek değer % 73 olduğu görülmüştür. Bu oranın istenen (kabul edilebilir) seviyede olduğu söylenebilir.

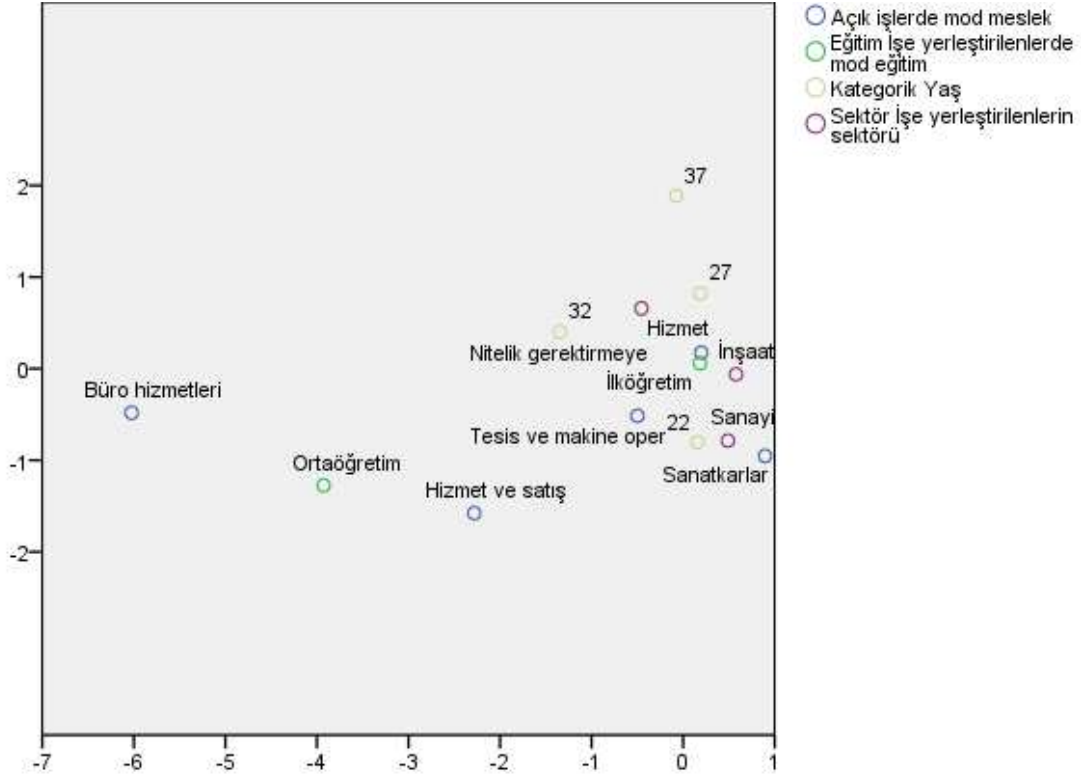
4.2. Homojenlik Analizi Bulguları

Belirtilmiş olduğu gibi; kategorik değişkenler arasındaki ilişki yapısı incelenirken kullanılabilecek tekniklerden biri Homojenlik Analizi'dir.

Homojenlik Analizi uygulaması sonucunda ulaşılan şekil aşağıda yer almaktadır. Bu şekil üzerinde yer alan noktalar kategori noktalarını göstermekte olup, ilgili noktalar arasındaki mesafe kategoriler arasındaki ilişki düzeyi hakkında fikir vermektedir.



Şekil 2. Kategori Noktalarının Haritası



Meslek - Eğitim değişkenleri kategorilerinin konumları incelendiğinde; nitelik gerektirmeyen meslekler ve ilköğretim kategorilerinin yakın konumlandığı görülmüştür.

Yaş - Eğitim değişkenleri kategorilerinin konumları incelendiğinde; ilköğretim, 22 ve 27 yaş kategorilerinin yakın konumlandığı görülmüştür.

Yaş - Sektör değişkenleri kategorilerinin konumları incelendiğinde; hizmet, 27 ve 32 yaş kategorilerinin yakın konumlandığı görülmüştür. Bunun yanı sıra sanayi ve 22 yaş kategorilerinin yakın konumlandığı da dikkat çekmiştir.

Meslek- Yaş değişkenleri kategorilerinin konumları incelendiğinde; nitelik gerektirmeyen meslekler ve 27 yaş kategorilerinin yakın konumlandığı görülmüştür.

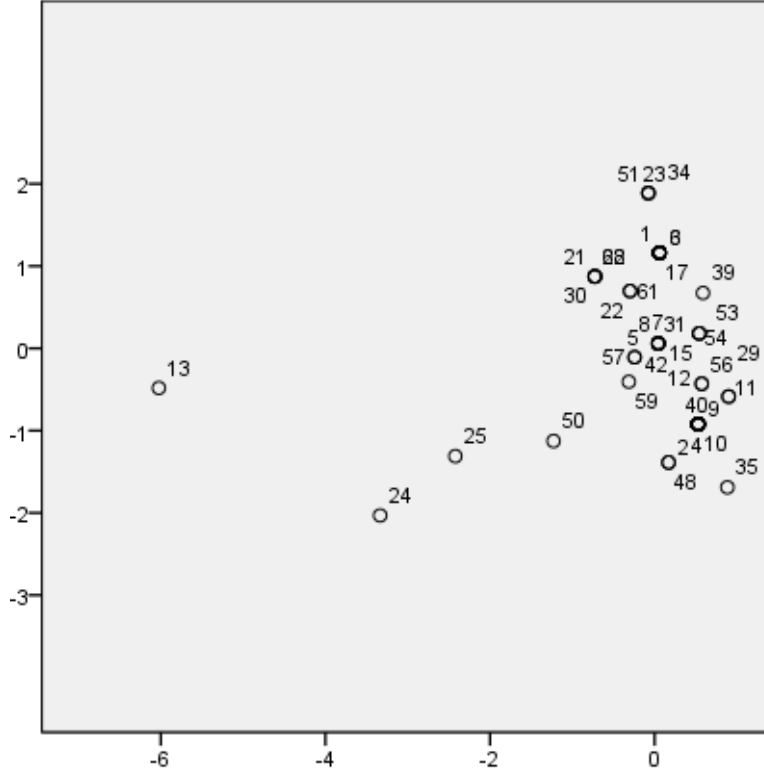
Meslek- Sektör değişkenleri kategorilerinin konumları incelendiğinde; nitelik gerektirmeyen meslekler ve inşaat sektörü kategorilerinin yakın konumlandığı görülmüştür.

Eğitim - Sektör değişkenleri kategorilerinin konumları incelendiğinde; ilköğretim ve inşaat sektörü kategorilerinin yakın konumlandığı görülmüştür.

Homojenlik Analizi ile gözlemlerin (nesnelerin) haritalandığı şekil ise aşağıdaki gibi elde edilmiştir.



Şekil 3. Gözlem Noktalarının Haritalanması



13, 24 ve 25 numaralı illerin diğerlerinden farklı bir yapı sergilediği söylenebilir. Bu iller Bingöl, Erzincan ve Eskişehir'dir.

Kümeler yorumlanırken; Erzincan için açık işlerde mod meslek "hizmet ve satış" iken, Eskişehir için açık işlerde mod mesleğin "tesis ve makine operatörleri", Bingöl için ise açık işlerde mod mesleğin "büro hizmetleri" olduğu belirtilmişti. İlgili iller bu açıdan Türkiye genelinden yapısal olarak farklılık göstermektedir (Türkiye genelinde açık işlerde mod meslek "nitelik gerektirmeyen meslekler" idi.).

Bu illerin diğer illerden farklılaştığı daha önemli noktanın ise "eğitim" olduğu söylenebilir. Erzincan, Eskişehir ve Bingöl'de işe yerleştirilenlerin mod eğitim durumunun ortaöğretim (lise dengi) dir. Veri setinde sadece bu üç il bu konuda diğerlerinden farklı yapıdadır. Bu durum nesne haritası çıktısında da görülmüştür.

5. SONUÇ

İşsizliğin, sonuçları bakımından hem ekonomik hem de sosyal ve psikolojik bir sorun olduğu söylenebilir. Bu sorun gelişmiş ve gelişmekte olan tüm ülkelerin günümüzde ve gelecekteki öncelikli sorunu durumundadır. Bu çalışmada illerin işgücü talep yapısı esas alınarak, açık işler istatistiksel olarak analiz edilmiştir.

Çalışmanın veri seti 2015 yılı il istihdam ve mesleki eğitim kurulu raporları yardımıyla oluşturulmuştur. 67 il için açık işlerde mod meslek, işe yerleştirilenlerin çoğunluğunun eğitim durumu, yaşları ve işe yerleştirildikleri sektör bilgileri kaydedilmiş; veriler İki Aşamalı Kümeleme ve Çoklu Homojenlik Analizi teknikleri uygulaması ile değerlendirilmiştir.



Bulgular kısaca şöyle özetlenebilir: Türkiye'de iller işgücü talep yapısına göre ikiye ayrılmaktadır. Birinci kümede yer alan iller için "sanayi sektörü talebinin yoğun olduğu, ortalama 24 yaşındakilerin işe yerleştirildiği iller" tanımlaması yapılabilir. Bu illerin yer aldığı küme için açık illerde mod meslek "Nitelik gerektirmeyen meslekler"dir. Bu kümede işe yerleştirilenlerin hepsi ilköğretim mezunudur. Küme 1'de yer alan 32 ilden bazıları şunlardır: Bursa, Denizli, Hatay, Kırklareli, Manisa, Tekirdağ, Yalova, Sakarya, Balıkesir, Sinop, Bilecik, Bolu,

Küme 2'de yer alan iller için "hizmet sektörü talebinin yoğun olduğu, ortalama 27 yaşındakilerin işe yerleştirildiği iller" tanımlaması yapılabilir. Bu illerin yer aldığı küme için de açık illerde mod meslek "Nitelik gerektirmeyen meslekler"dir. Bu kümede işe yerleştirilenlerin çoğunluğu ilköğretim mezunudur. Küme 2'de yer alan 35 ilden bazıları şunlardır: Adana, Nevşehir, Çanakkale, Edirne, Eskişehir, İstanbul, İzmir, Kocaeli, Mersin, Muğla, Ankara, Antalya,

Çalışma kapsamındaki dört değişken baz alındığında Türkiye genelinden farklılık gösterdiği söylenebilecek 3 il Erzincan, Eskişehir ve Bingöl'dür. Bu iller işe yerleştirilenlerin mod eğitim durumu konusunda diğerlerinden farklı yapıdadır (Lise dengi).

Ayrıca açık işlerde mod meslek grubu açısından Türkiye genelinden farklılık gösteren iller şöyledir:

Bayburt, Hatay ve Karaman illeri için ise açık işlerde mod meslek "sanatkarlar ve ilgili işlerde çalışanlar"dır.

Edirne, Eskişehir, Şanlıurfa, Tokat, Adıyaman ve Mardin illeri için açık işlerde mod mesleğin "tesis ve makine operatörleri ve montajcılar" olduğu görülmüştür.

Erzincan ve Muğla illeri için açık işlerde mod meslek "hizmet ve satış"tır.

Bingöl için açık işlerde mod mesleğin "büro hizmetleri" olduğu görülmüştür.

Ayrıca Kilis, Kırkkale, Siirt için sektör yapısı Türkiye geneline göre nispeten farklılaşmaktadır (inşaat sektörü).

Sonuç olarak bu çalışmada işsizliğin azaltılması için dolaylı olarak işgücü talep yapısının incelenmesi ve değerlendirilmesi önerilmiştir. İl bazında Türkiye geneli yapısı ve bu genel yapıdan farklılık gösteren iller yorumlanmıştır.

Bunun yanı sıra işgücü talebi hakkında başlıca göstergeler olarak ele alınan "açık işlerde mod meslek", "işe yerleştirilenlerde eğitim, yaş ve sektör" değişkenleri arasındaki ilişki yapısı kategori bazında irdelenmiştir.

Kategori bazında ilişkiler incelendiğinde ise: nitelik gerektirmeyen meslekler ve ilköğretim kategorilerinin yakın konumlandığı; ilköğretim, 22 ve 27 yaş kategorilerinin yakın konumlandığı; hizmet, 27 ve 32 yaş kategorilerinin yakın konumlandığı; sanayi ve 22 yaş kategorilerinin yakın konumlandığı dikkat çekmiştir.

Bu çalışma sonucunda ulaşılan bulgular analiz kapsamındaki değişkenler ve kategorileri ile sınırlıdır. Bu konuda çalışma yapacak olan araştırmacılara değişken sayısının artırılması ve kategorilerin zenginleştirilmesi (örneğin "nitelik gerektirmeyen meslekler" ve "işe yerleştirilenlerin sektörü" alt boyutlarının dahil edilmesi) önerilebilir. Ayrıca çalışmanın coğrafi bölgeler bazında derinleştirilmesi de daha detaylı yorumlar ve karşılaştırmalar yapılabilmesine olanak sağlayabilir.



JOURNAL OF AWARENESS

Bunların yanısıra işsizlik sorunu ile mücadele edilirken alınan önlemlerin başarılarının öncelikle işsizlerin sınıflandırılmasına bağlı olduğu söylenebileceğinden yine bu alanda yapılacak çeşitli keşifsel analizler ile işsizlik sorunu daha doğru bir şekilde ele alınabilir.



- ALPAR, R., 2013, Çok Değişkenli İstatistiksel Yöntemler, Detay, Ankara, 978-605-5437-42-8.
- ALTAŞ, D. ve GİRAY, S., 2013, Dünyadaki En Önemli Sorun Algısının Optimal Ölçeklemeli Çok Değişkenli İstatistiksel Yöntemler İle İncelenmesi. Öneri Dergisi, 10 (39), 135-142.[<http://dergipark.gov.tr/maruoneri/issue/17900/187808>]
- ATAMAN, B. C., 1998. İşsizlik Sorununa Yeni Yaklaşımlar. Ankara Üniversitesi Sosyal Bilimler Dergisi, 53 (1), 59-72.
- AYTAÇ, M. ve BAYRAM, N., 2001, Çoklu Karşılık Getirme Analizi ve Öğretim Elemanları Üzerinde Bir Uygulama. DİE: İstatistik Araştırma Sempozyumu, Ankara, s.39-41. [<http://idari.cu.edu.tr/sempozyum/bil30.htm>].
- BOZDAĞLIOĞLU, Y. U., 2008, Türkiye’de İşsizliğin Özellikleri ve İşsizlikle Mücadele Politikaları, Sosyal Bilimler Dergisi (20), 45- 65, http://journals.manas.edu.kg/mjsr/oldarchives/Vol10_Issue20_2008/595-1630-1-PB.pdf, [20 Ocak 2017]
- BULUT, V., 2011, Türkiye’de İşsizlik Süresini Etkileyen Faktörlerin Yaşam Çözümlemesi İle İncelenmesi, Hacettepe Üniversitesi İstatistik Anabilim Dalı Yayınlanmamış Yüksek Lisans Tezi.
- CESİM, D. T., YÜCEL, A. S., KORKMAZ, M., & ARAS, G., 2013, Türkiye’de Kadın İstihdamının Amerika Birleşik Devletlerindeki Kadın İstihdamı İle Karşılaştırılması, Turkish Studies- International Periodical For The Languages, Literature and History of Turkish or Turkic 8/9, 1845- 1863, http://www.turkishstudies.net/Makaleler/1450213728_109KorkmazMurat-vd-1845-1863.pdf, [25 Ocak 2017] .
- ERCAN, H., 2011, Türkiye’de Mesleki Görünüm. Uluslararası Çalışma Örgütü ve İŞKUR Türkiye İş Kurumu. (Uluslararası Çalışma Ofisi, 1. Baskı, Ankara) http://www.undp.org/content/dam/turkey/docs/projectdocuments/PovRed/MDG_F_19_28/UNDP-TR-YEM_Mesleki%20Gorunum_Basim_TR.pdf, [15 Ocak 2017]
- GİRAY, S., 2016, İki Aşamalı Kümeleme Analizi İle Hükümlü Verilerinin İncelenmesi. Ekonometri ve İstatistik e-Dergisi, (25), 1-31, <http://istanbul.dergipark.gov.tr/iuekois/issue/27185/285989>, [2 Şubat 2017]
- GÖÇER, I., MERCAN, M. ve PEKER, O., 2013, İhracat, Doğrudan Yabancı Yatırımlar ve İşsizlik: Türkiye Örneği. Business and Economics Research Journal, 4(1), 103-120, <http://www.berjournal.com/tr/ihracat-dogrudan-yabanci-yatirimlar-ve-issizlik-turkiye-ornegi>, [18 Ocak 2017].
- KALAYCI, Ş., 2005, SPSS Uygulamalı Çok Değişkenli İstatistik Teknikleri. Ankara: Asil.
- KİZİROĞLU, A. M., 2014, 1980'den Günümüze Türkiye ve İstanbul'da İstihdam. Çalışma ve Toplum, 42 (3), 61-110, <http://www.calismatoplum.org/sayi42/kiziroglu.pdf>, [19 Ocak 2017].
- KÖKOCAK, A., YILMAZ, M. ve DEMİRCİ, N., 2015, İşsizlik Olgusu ve İstihdam Arttırıcı Stratejiler, Uluslararası Alanya İşletme Fakültesi Dergisi, 7 (1), 829-848, <http://www.bilgesam.org/Images/Dokumanlar/0-318-201408147sosbilkongre69.pdf>, [8 Şubat 2017].
- ÖZBAYOĞLU, G., 2014, Meslek Seçimi ve Geleceğin Meslekleri.



- ÖZDEMİR, A. ve ORÇANLI, K., 2012, İki Aşamalı Kümeleme Algoritması İle Pazar Bölümlemesi, Müşteri Profillerinin Belirlenmesi ve Niş Pazarların Tespiti. Uşak Üniversitesi Sosyal Bilimler Dergisi, 5 (3), 1-27, <http://dergipark.ulakbim.gov.tr/usaksosbil/article/view/5000035855>, [3 Şubat 2017].
- PARLAKTUNA, İ., 2010, Türkiye’de Cinsiyete Dayalı Mesleki Ayrımcılığın Analizi. Ege Akademik Bakış, 10(4), 1217-1230, <http://search.proquest.com/openview/bbca171cac8150d85a619c0c504efbe1/1?pq-origsite=gscholar>, [25 Ocak 2017].
- SAVAŞ, S. ve TOPALOĞLU, N., 2011, Veri Madenciliği Yöntemi İle GSM Şebekelerinin Performans Analizi, Gazi Üniversitesi Mühendislik Mimarlık Fakültesi Dergisi, 26 (4), 741-751, <http://www.mmfdergi.gazi.edu.tr/article/view/1061000668>, [18 Şubat 2017].
- SCHIOPU, D., 2010, Applying Two Step Cluster Analysis for Identifying Bank Customers’ Profile. UniversităŃii Petrol – Gaze din Ploieşti, ŞtiinŃe Economice, LXII (3), 66-75, <http://www.upg-bulletin-se.ro/archive/2010-3/7.%20Schiopu.pdf>, [18 Şubat 2017].
- SÖNMEZ, P., 2006, Küreselleşme, Avrupa Birliği ve İstihdam: Çalışma İlişkilerinde Yaşanan Dönüşüm, Ankara Avrupa Çalışmaları Dergisi Cilt: 5, No:3 (Bahar: 2006), 177-198. <http://dergiler.ankara.edu.tr/tammetin.php?id=478>, [15 Ocak 2017].
- TAYMAZ, E., 2010, Büyüme, İstihdam, Vasıflar ve Kadın İşgücü. DPT& Dünya Bankası, Çalışma Raporu, Sayı: 6, Ankara. <http://siteresources.worldbank.org/INTTURKEYINTURKISH/147254-1269017398324/22764935/BuyumeIstihdam.pdf>, [12 Ocak 2017].
- T.C. Çalışma ve Sosyal Güvenlik Bakanlığı Türkiye İş Kurumu Genel Müdürlüğü, 2008, Türkiye Geneli 2007 Yılı İşgücü Piyasası Araştırması Sonuç Raporu. http://statik.iskur.gov.tr/tr/isgucu_piyasasi/isgucupiyasasi_arastirmasonuclari_iller/T%20C3%9CRK%20C4%B0YE%20GENEL%20C4%B0.pdf, [12 Ocak 2017].
- TÜZÜNKAN, D., 2015, Türkiye’de Uygulanan Beş Yıllık Kalkınma Planlarının İstihdam Politikaları Açısından Değerlendirilmesi. Beykent Üniversitesi Sosyal Bilimler Dergisi, 8(2), 90-117, <http://dergipark.ulakbim.gov.tr/bujss/article/view/5000109631>, [14 Ocak 2017].
- UÇAR, C. ve ÖZERBAŞ, M. A., 2013, Mesleki ve Teknik Eğitimin Dünyadaki ve Türkiye’deki Konumu, Eğitim ve Öğretim Araştırmaları Dergisi, 2 (2), 242- 253, [http://www.jret.org/FileUpload/ks281142/File/28.canan uc ar mehmet arif ozerbas.pdf](http://www.jret.org/FileUpload/ks281142/File/28.canan%20ucar%20mehmet%20arif%20ozerbas.pdf), [13 Ocak 2017].
- ÜNAL, I. I., 1990, Üniversite Mezunlarının İstihdam Sorunları. Eğitim ve Bilim, 14 (76), 37-45.
- VAN DE GEER, J. P., 1993, Multivariate Analysis of Categorical Data: Applications, Sage, California.
- YILMAZ ESER, B. ve TERZİ, H., 2008, Türkiye’de İşsizlik Sorunu ve Avrupa ve Avrupa İstihdam Stratejisi, Erciyes Üniversitesi İktisadi ve İdari Bilimler Fakültesi Dergisi, (30), 229-250, http://www.infolla.com/dosyalar/articleextension/635738634225678320_beser.pdf, [7 Şubat 2017].

**EKLER**

EK 1. Mevsim etkilerinden arındırılmış temel işgücü göstergeleri

[15+ yaş]

Yıllar		İşgücü	İstihdam	İşsiz	İşsizlik oranı
2005	Ocak	21 320	19 349	1 971	9,2
	Şubat	21 387	19 432	1 955	9,1
	Mart	21 413	19 437	1 976	9,2
	Nisan	21 583	19 557	2 026	9,4
	Mayıs	21 751	19 656	2 094	9,6
	Haziran	21 831	19 728	2 103	9,6
	Temmuz	21 947	19 867	2 080	9,5
	Ağustos	21 672	19 624	2 048	9,4
	Eylül	21 683	19 604	2 079	9,6
	Ekim	21 749	19 641	2 108	9,7
	Kasım	21 887	19 743	2 144	9,8
	Aralık	21 777	19 660	2 118	9,7
2006	Ocak	21 650	19 583	2 067	9,5
	Şubat	21 483	19 423	2 060	9,6
	Mart	21 598	19 602	1 996	9,2
	Nisan	21 729	19 723	2 005	9,2
	Mayıs	21 737	19 828	1 909	8,8
	Haziran	21 880	19 916	1 964	9,0
	Temmuz	21 920	19 957	1 963	9,0
	Ağustos	22 096	20 106	1 990	9,0
	Eylül	22 137	20 194	1 943	8,8
	Ekim	22 199	20 272	1 927	8,7
	Kasım	22 350	20 403	1 948	8,7
	Aralık	22 353	20 353	2 000	8,9
2007	Ocak	22 286	20 329	1 957	8,8
	Şubat	22 075	20 081	1 994	9,0
	Mart	22 155	20 192	1 963	8,9
	Nisan	22 177	20 150	2 027	9,1
	Mayıs	22 266	20 237	2 029	9,1
	Haziran	22 317	20 259	2 058	9,2
	Temmuz	22 334	20 289	2 045	9,2
	Ağustos	22 332	20 274	2 058	9,2
	Eylül	22 429	20 349	2 080	9,3
	Ekim	22 366	20 254	2 112	9,4
	Kasım	22 319	20 225	2 094	9,4
	Aralık	22 292	20 230	2 062	9,2
2008	Ocak	22 328	20 266	2 061	9,2
	Şubat	22 450	20 321	2 128	9,5



JOURNAL OF AWARENESS

	Mart	22 526	20 421	2 105	9,3
	Nisan	22 690	20 615	2 075	9,1
	Mayıs	22 791	20 692	2 099	9,2
	Haziran	22 893	20 691	2 202	9,6
	Temmuz	22 969	20 677	2 292	10,0
	Ağustos	23 011	20 749	2 261	9,8
	Eylül	23 115	20 756	2 359	10,2
	Ekim	23 287	20 822	2 465	10,6
	Kasım	23 317	20 625	2 691	11,5
	Aralık	23 238	20 451	2 787	12,0
2009	Ocak	23 199	20 278	2 921	12,6
	Şubat	23 208	20 182	3 027	13,0
	Mart	23 319	20 140	3 178	13,6
	Nisan	23 357	20 103	3 254	13,9
	Mayıs	23 559	20 307	3 252	13,8
	Haziran	23 672	20 496	3 176	13,4
	Temmuz	23 853	20 724	3 129	13,1
	Ağustos	23 930	20 767	3 163	13,2
	Eylül	24 047	20 931	3 116	13,0
	Ekim	24 182	21 140	3 042	12,6
	Kasım	24 234	21 282	2 952	12,2
	Aralık	24 314	21 413	2 901	11,9
2010	Ocak	24 449	21 489	2 960	12,1
	Şubat	24 382	21 469	2 913	11,9
	Mart	24 465	21 533	2 932	12,0
	Nisan	24 485	21 683	2 803	11,4
	Mayıs	24 490	21 733	2 757	11,3
	Haziran	24 575	21 892	2 682	10,9
	Temmuz	24 602	21 960	2 642	10,7
	Ağustos	24 596	21 871	2 725	11,1
	Eylül	24 572	21 875	2 698	11,0
	Ekim	24 739	22 079	2 660	10,8
	Kasım	24 916	22 383	2 534	10,2
	Aralık	25 144	22 631	2 513	10,0
2011	Ocak	25 219	22 717	2 503	9,9
	Şubat	25 312	22 897	2 415	9,5
	Mart	25 429	23 029	2 399	9,4
	Nisan	25 489	23 092	2 397	9,4
	Mayıs	25 529	23 072	2 456	9,6
	Haziran	25 623	23 174	2 449	9,6
	Temmuz	25 681	23 312	2 369	9,2
	Ağustos	25 724	23 440	2 284	8,9
	Eylül	25 660	23 496	2 164	8,4
	Ekim	25 631	23 432	2 199	8,6
	Kasım	25 725	23 567	2 159	8,4



JOURNAL OF AWARENESS

2012	Aralık	25 682	23 492	2 190	8,5
	Ocak	25 788	23 629	2 159	8,4
	Şubat	25 599	23 399	2 200	8,6
	Mart	25 683	23 486	2 197	8,6
	Nisan	25 886	23 710	2 175	8,4
	Mayıs	26 016	23 874	2 142	8,2
	Haziran	25 985	23 898	2 086	8,0
	Temmuz	26 083	23 964	2 120	8,1
	Ağustos	26 161	24 003	2 158	8,2
	Eylül	26 424	24 188	2 236	8,5
	Ekim	26 602	24 352	2 250	8,5
	Kasım	26 784	24 474	2 310	8,6
2013	Aralık	26 855	24 486	2 370	8,8
	Ocak	26 896	24 542	2 355	8,8
	Şubat	26 879	24 528	2 350	8,7
	Mart	26 945	24 537	2 408	8,9
	Nisan	27 129	24 670	2 459	9,1
	Mayıs	27 113	24 666	2 447	9,0
	Haziran	27 070	24 660	2 410	8,9
	Temmuz	27 055	24 591	2 464	9,1
	Ağustos	27 139	24 638	2 501	9,2
	Eylül	27 207	24 677	2 531	9,3
	Ekim	27 209	24 728	2 482	9,1
	Kasım	27 171	24 681	2 490	9,2
2014	Aralık	27 372	24 884	2 488	9,1
	Ocak	27 935	25 344	2 591	9,3
	Şubat	28 420	25 788	2 632	9,3
	Mart	28 653	25 970	2 682	9,4
	Nisan	28 722	26 005	2 717	9,5
	Mayıs	28 768	25 992	2 777	9,7
	Haziran	28 744	25 894	2 850	9,9
	Temmuz	28 767	25 804	2 963	10,3
	Ağustos	28 807	25 856	2 951	10,2
	Eylül	28 943	25 899	3 044	10,5
	Ekim	29 118	26 089	3 029	10,4
	Kasım	29 187	26 124	3 063	10,5
2015	Aralık	29 261	26 243	3 018	10,3
	Ocak	29 345	26 329	3 015	10,3
	Şubat	29 350	26 328	3 022	10,3
	Mart	29 333	26 306	3 028	10,3
	Nisan	29 426	26 421	3 005	10,2
	Mayıs	29 573	26 525	3 048	10,3
	Haziran	29 669	26 585	3 084	10,4
	Temmuz	29 787	26 726	3 060	10,3
	Ağustos	29 750	26 693	3 057	10,3



JOURNAL OF AWARENESS

	Eylül	29 963	26 888	3 075	10,3
	Ekim	29 954	26 840	3 114	10,4
	Kasım	30 030	26 953	3 077	10,2
	Aralık	30 136	27 073	3 063	10,2
2016	Ocak	30 194	27 151	3 043	10,1
	Şubat	30 228	27 199	3 029	10,0
	Mart	30 323	27 318	3 005	9,9
	Nisan	30 418	27 382	3 035	10,0
	Mayıs	30 474	27 295	3 178	10,4
	Haziran	30 317	26 973	3 344	11,0
	Temmuz	30 434	27 018	3 416	11,2
	Ağustos	30 502	27 022	3 480	11,4
	Eylül	30 783	27 299	3 483	11,3
	Ekim	30 870	27 278	3 593	11,6
	Kasım	31 010	27 366	3 644	11,8
	Aralık	31 008	27 318	3 690	11,9
2017	Ocak	31 229	27 550	3 679	11,8
	Şubat	31 353	27 690	3 663	11,7
	Mart	31 434	27 805	3 629	11,5

ÇANAKKALE TABAKLAR KÖYÜ VE TERKEDİLMİŞ YAPI KALINTILARINDA TESPİT EDİLEN GELENEKSEL ÇANAKKALE SERAMİKLERİ

Doç. Mehmet Fatih KARAGÜL
Çanakkale Onsekiz Mart Üniversitesi
Güzel Sanatlar Fakültesi, Seramik ve Cam Bölümü

Öğr. Gör. Münevver Berrin KAYMAN KARAGÜL
Çanakkale Onsekiz Mart Üniversitesi
Güzel Sanatlar Fakültesi

ÖZET

Bu araştırma, geleneksel Çanakkale seramiklerinin, Tabaklar Köyünde ne düzeyde ve çeşitlilikte kullanılmış olduğunu saptamak amacıyla gerçekleştirilmiştir. Geleneksel Çanakkale seramiklerinin yoğun olarak üretildiği 17-20. yüzyıllar arasında, büyük bir kısmı Çanakkale dışına ihraç edilmesine karşın, Çanakkale genelinden seçtiğimiz gelir durumu yüksek olmayan köylerden birine örnek oluşturan Tabaklar Köyü'nde bu seramiklerin kullanımının, geleneksel Çanakkale seramiklerinin iç piyasadaki yayılımı hakkında fikir verici sonuçlar doğurması önemlidir. Çamur, astar, sır ve dekor yönünden değerlendirildiğinde, bulunmuş olan seramik örneklerin zengin bir çeşitlilik sunduğu görülmektedir.

Anahtar Kelimeler: Çanakkale, Tabaklar Köyü, Geleneksel, Seramik



TRADITIONAL ÇANAKKALE CERAMICS FOUND IN THE ABANDONED LEVELS OF THE ÇANAKKALE TABAKLAR VILLAGE

SUMMARY

This research was conducted to determine the level and variety of traditional Çanakkale ceramics used in Tabaklar Village. Traditional Çanakkale ceramics are produced extensively in the during the 17th-20th centuries, most of it was exported out of Çanakkale. On the other hand, it is important that the use of these ceramics in Tabaklar Village, which is one of the villagers with low incomes that we have selected in Çanakkale, gives suggestive results about the propagation of traditional Çanakkale ceramics in the domestic market. When it is evaluated in terms of clay body, slip, glaze and decor, it is seen that the ceramic samples offer a rich variety.

Keywords: Çanakkale Tabaklar Village, Traditional, Ceramic

1. KÖYÜN KONUMU VE TARİHÇESİ

Çanakkale'nin Ayvacık ilçesine bağlı olan Tabaklar Köyü, kuzeyde Çanakkale'ye 91 km, kuzeydoğuda Ayvacık'a 23 km, doğuda Edremit'e 86 km, güneydoğuda Assos'a 19 km, güneyde Sivrice'ye 24 km, güneybatıda Babakale'ye 23 km, batıda Apollon Smintheion'a (Gülpınar) 13 km, kuzeybatıda Kösedere'ye 21 km mesafede dağlık bir bölgede konumlanmıştır. Köyün antik yerleşimlere olan yakınlığı dikkat çekicidir.

Geçmişte köyün en önemli iş kolu olan tabakçılık faaliyetleri köye adını vermiştir. Köyün Osmanlı dönemindeki adının "Dabbağları" olduğu, köyün yerlilerinden Felahattin Daver tarafından bildirilmiştir. Köy halkının eğitim almak için köyden ayrılıp, memuriyete yönelmesiyle köyün nüfusu yavaş yavaş azalmış, son dönemde ise terk edilmiş bir köy durumuna dönüşmüştür. Muhtarlık karar defterindeki 1958-1987 yılları arasına ait yirmi dokuz yıllık döneme ait kayıtlarda, zeytinlik ve otlakiye olarak kullanılan köylülere ait toprakların, çevre köylerden kişilere ve köy ihtiyar heyetine satılarak elden çıkartıldığı saptanmıştır. Ayakta kalan ve yıkılmış olan evlerin fiziksel durumlarına bakıldığında, duvarında tarih düşülmüş en eski evin 1966 tarihinde inşa ya da tamir edildiğini varsayarsak köyün 20. yy'ın sonlarına doğru terk edilmeye başlandığını önerebiliriz.

Köyün terk edilmeden önceki geçim kaynakları; büyük ve küçükbaş hayvancılık, tabakçılık, palamutçuluk, zeytincilik, bahçecilik ve meyvecilik olarak sayılabilir. Köyde yetişen meyve ağaçları nar, incir, erik, badem, dut, elma, armut, ayva, muşmuladır. Bahçecilik ve meyvecilik köy halkının ihtiyaçlarına yetecek kadar olup, köyün ana geliri diğer iş kollarındandır. Ayrıca köy otlakıyelerinin şahıslara kiralanarak, köye gelir oluşturulduğu muhtarlık karar defterinden anlaşılabilir.

Köy Muhtarlığı görevini günümüzde aktif olarak Necmi Talu sürdürmektedir. 1985 sayımına göre köyün nüfusu elli iken, Türkiye İstatistik Kurumu 2015 verilerine göre yirmi dir. Buna rağmen bu nüfusun büyük bir kısmı ağırlıklı olarak komşu köyler Tamiş, Aşağıköy ve Tuzla'da ikâmet etmektedir. Köyde daimi olarak bir tek muhtar yaşamaktadır. Köy geçmişine dair bilgiler güncel kaynaklarda net olarak yer almamaktadır. Köy muhtarı ile yapılan görüşmelere istinaden, kurtuluş savaşı dönemine ilişkin çetecilik faaliyetleriyle alakalı bilgiler dışında, sözlü başka bir bilgiye ulaşılamamıştır.

Gülpınar kazısında görev yapan ve çevreyi iyi tanıyan Davut Kaplan ile 2017 yılında yapılan röportajda ise köyün son dönem Bizans ve ilk dönem Türk yerleşimine dair kısıtlı



bilgiler elde edilmiştir. Tuzla yönüne doğru Tabaklar Köyü'nden, Yukarı Köy'e giderken eski taşlı köy yolu üzerinde, Tabaklar'dan çıkınca hemen önde bir dere yer almaktadır. Dere geçildikten sonra yaklaşık 50-100 m sonrasında sola bir tarla yolu ayrılmaktadır. İleri doğru devam edildiğinde modern bir su kuyusu çalışması yapılmış meydan görünümlü bir alana ulaşılır. Bu meydandan kuzeybatıya doğru devam eden iki yanı moloz (yapı taşı) ile örülü duvarlar ve bu yolun her iki yanında çok sayıda yapı kalıntısı mevcuttur. Bugün burada koyun ağılları ve tarlalar yer almaktadır.

Bu bölgede; muhtemelen kullanıldığı Bizans döneminde evler, kiliseler, mezarlar ve çeşmeler bulunmaktaydı. Bu bölgenin birçok yeri çalı ve ağaçla kaplıdır ve fazla tahribata uğramıştır. Bu durum bölgenin aşağısındaki dereye kadar devam etmektedir. Derede hali hazırda su kaynağı vardır. Tabaklar'a yaklaşık 6,5 km mesafedeki Taşağıl Köyü'ne hayat verecek su da buradadır. Çünkü bu yerleşim, Türk yerleşimi değildir ve Türkler yerleşim için bölgeye geldiklerinde tepe ve kuru yamaçları tercih etmişlerdir. Günümüzde koyun ağılı yanındaki muhtemel kilise veya şapele ait sütunlar ise yerinden taşınmış olmalıdır.

Tabaklar köyünden dereyi takiben batı yönünde ilerlendiğinde, karşılaşılan sapaktan yaklaşık 800 m sonra bir takım kalıntılara ulaşılır. Kavak ağaçları ile başlayan yeşil alanın bulunduğu bu bölge yaşam alanı olarak kullanılabilir uygun bir konumdur. Bölgenin sağ tarafında pınar, çalı ve ağaçlık-kayalık tepeler vardır. Bu kayalıklardan biri de kale olabilir.

Köyün yaklaşık 8 km uzağındaki Tuzla'da yüzey araştırması yapmış olan Beate Böhlendorf-Arslan (2008), bu bölgede Bizans çağı yerleşimlerine ait mimari parçaların, farklı yapılarda devşirme malzeme olarak kullanıldığını da tespit etmiştir.

2. KÖY MİMARİ ÖZELLİKLERİ

Muhtar Azalarından Ümit Talu'nun verdiği bilgilere göre, köye kayıtlı yedi hane mevcuttur. Yapısal olarak kısmen sağlam durumda on üç hane vardır. Yaşanabilir durumda dokuz hane vardır ve bunların dört tanesi 2015-2016 yıllarında onarım geçirmiştir. Halen onarımı devam etmekte olan 2 ev, tamamen onarılmış 1 ev vardır. Yukarıköy istikametinde köy çıkışında Nazmi Talu'ya ait bir su değirmeni bulunmaktadır. 137 ada 2 parselde yer alan bir yağ mengersi Necati Dağver'e ait iken, yakın geçmişte el değiştirmiştir. Mengene binası harap ve işlevsiz durumdadır, taş presi yerinde bulunmamaktadır. Köyde aktif kullanılan bir su deposu, 1865-1866 (h.1282) tarihli bir cami, işlevsiz durumda bir kahvehane bulunmaktadır. Okul ve kanalizasyon alt yapısı yoktur, su, elektrik, telefon, hizmetleri bulunmaktadır.

Saptayabildiğimiz kadarıyla Yukarı köy istikametinde köyün hemen çıkışında sekiz adet su kuyusu bulunmaktadır. Ümit Talu, Tuzla çıkışı çevresinde de yedi-sekiz kuyu daha bulunduğunu aktarmıştır. Ayrıca kendisinin köydeki bildiği en eski ev, 111 ada, 5 parselde yer almakta olan harabedir. Köy ana yoluna cephesi olan bu ev eskiden iki katlı olan, bahçesinde kuyusu bulunan ve "Ağa Evi" olarak adlandırılan evdir. Evin sahibi Ali Osman Ağa'dır. 1. Dünya Savaşı'ndan sonra ve Ayvacık'ın, 28 Mayıs 1919 - 21 Eylül 1922 tarihleri arasındaki Yunan işgali sürecinde yaşanan otorite boşluğunda, Çanakkale'de ve çevresinde bir takım çeteler kurulmuştur. O dönemlerde, kimi zaman yöredeki çetecilerin bu evde konakladıkları bilgisi Muhtar Necmi Talu tarafından aktarılmıştır.

Köyde bulunan su kuyuları, köyde su sıkıntısı yaşamadığının göstergesidir. Günümüzde bu kuyulardan gerektiği miktarda hayvancılıkta aktif olarak yararlanılmaktadır. Kuyulardan elde edilen su tabakçılık mesleğinin en önemli kısmını oluşturmaktadır. Ayrıca köyde tabakçılıkta kullanılmak üzere, palamutçuluk iş kolu da yoğun faaliyet göstermiştir. 20.



yüzyılın ortalarına dek, köyden toplanan palamutlar taşınarak, ihraç edilmek üzere Assos'a gönderilip, oradaki palamut depolarında (günümüzdeki Behram, Kervansaray, Nazlıhan otelleri) depolanmışlardır. Köyde yoğun palamutlukların bulunduğu dönemlerde, bir palamut ağacından altı-yedi traktör palamut toplanabilmekteymiş. İlerleyen zamanla sentetik kimyasalların yaygınlaşp, palamuttan elde edilen kimyasallara ihtiyaç duyulmamasıyla, meşe ağaçları kesilerek, bunların yerlerine zeytin ağaçları dikilmiştir.

Köyün sosyal yaşamında önemli bir yeri olan hayırlarda pişirilecek keşkeklik buğdayının dövülebilmesi için kullanılmış olan taş dibekler, köy içinde görülebilmektedir. Bu dibekler masif taştan olup, evlerle yakın ilişkilidir. Saptayabildiğimiz kadarıyla bu dibeklerin sayısı beştir. Ayrıca yine çoğunlukla evlerin bahçesinde yer alan kuyular da bulunmaktadır. Bu kuyularda yağmur suyu biriktirildiği, bir nevi sarnıç gibi kullanıldıkları saptanmıştır. Saptanan bu kuyuların sayısı altıdır ve bir tanesi cami önünde yer almakta, diğerleri evlerin bahçelerinde bulunmaktadır.

Köydeki yapılaşma avlulu evler şeklindedir. İnşa edilmiş olan evlerde yapı malzemesi masif taştır. Evlerin köşe taşları ustalıklı şekillendirilmiştir. Duvar kalınlıkları yaklaşık 50-70 cm aralığındadır. Ev içlerinde oda duvar bölmelerinde bağdadi olanlar saptanmıştır. Taş duvarlar içeriden kerpiç sıvalıdır. En basit evlerde iki oda bulunmaktadır. Bunlardan bir tanesi mutfak olarak kullanılabilmekte, diğeri ise yatılan ve içinde ahşap yüklerin bulunduğu odalardır. Ev sahiplerinin gelirlerine bağlı olarak oda ve kat sayısı artmakta, detaylar zenginleşmektedir. Büyük olan odalarda çoğunlukla ocak bulunmaktadır.

Bahçe duvarları ise kuru yığma taş duvardır. Evlerin bahçe duvarları birbirlerine bitişiktir, tek ya da iki katlı evlerin kimisinde yanında, kimisinde evin altında ahır bulunur. Tuvaletler evlerin dışında bağımsız olarak bahçede yer alır. Evlerin bahçelerinde genellikle cümle kapısının hemen yanında taştan ocaklar bulunur. Ortalama haftada bir kez ekmek pişirmek amacıyla bu ocaklar düzenli olarak kullanılmışlardır. Bu ocakların bitişiğinde ise tavuk kümesleri bulunabilmektedir. Bu sayede kışın ocak yakıldığında, ocağın ısı ile kümesler de ısıtılarak, hayvanların ısınması sağlanmıştır.

Bazı yapıların köşe taşlarında saptayabildiğimiz tarihler şunlardır:

Zeynep Arabacıoğlu evi, 1966 (136 ada 1 parsel)

Yasemin Aslan Bakiri evi, 1955 (136 ada 2 parsel) (**Şekil 1 b**)

Yunus Tonkuş evi, 1949 (129 ada 5 parsel) (**Şekil 1 a, c, d**)

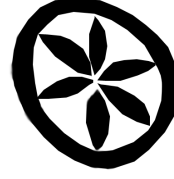
Ayrıca Yasemin Aslan Bakiri ve Yunus Tonkuş'a ait evlerin çatı saçaklarının altında taşa kazınmış bir takım sembolik şekiller de mevcuttur. Bu şekiller arasında, sola bakan çift hilal, karşılıklı bakan hilaller arasında tek yıldız, saksıda bir tür bitki, mızrak ucu, yılan ve nokta, çizgi ve üçgenden oluşan, tek bir sembol yer almaktadır. Bahsedilen son sembol bir tür şakul veya çingirak olarak yorumlanabilse de, kadın ve erkeklik sembolü de olabilir.



1a. 129 ada 5 parsel güney batı köşesi



1b. 136 ada 2 parsel



1c. 129 ada 5 parsel kuzey doğu köşesi, kuzey duvarı

1d. 129 ada 5 parsel kuzey doğu köşesi, doğu duvarı

Şekil 1 a, b, c, d: Evlerin taş yüzeylerinde yer alan kazıma semboller

Taş yüzeye kazınmış bu sembollerin, evlerde yaşayan kişilerle ilişkili oldukları, ya da hane halkından kimselerin genel özellikleri ya da sıfatlarına ilişkin gönderme yapma ihtimali bulunmaktadır. Ne yazık ki 15 Ocak 2017 tarihinde Ayvacık'ta başlayan ve ardı sıra devam eden depremler sonrasında 129 ada 5 parselde yer alan eski ev kısmen tahrip olmuş, taş kazınmış inşa tarihinin olduğu duvar çökmüştür.

3. KÖYDE BULUNAN SERAMİKLER

Köyde gerçekleştirdiğimiz araştırmalar sonrasında tespit ettiğimiz seramikler yağ küpleri, sağlam durumdaki gündelik seramikler ve kırık seramik parçaları olarak üç farklı kategoride değerlendirilebilir.

3.1. Yağ Küpleri

Günlük yaşamda zeytincilikle iç içe olan toplumlarda, yağ küpleri önemli kullanım eşyaları arasında yer almaktaydı. Anadolu'da antik dönemlerden itibaren seramik küplerin özellikle depolama amaçlı olarak kullanıldıkları, gerçekleştirilen arkeolojik kazılardan elde edilen sonuçlardan bilinmektedir. Hattuşa'da bulunmuş olan küplerin varlığı bu konuda önemli verilerdir (Neve, 2000: 77-97). Hititlerin depolama amaçlı kullandıkları küplerin 3000 litrelik olanları bulunmuştur (Bittel, 1974:46). Çanakkale Arkeoloji Müzesinde teşhir edilen küpler, bölgedeki antik yerleşimlerde bulunmuştur. Assos akropolünde arkaik döneme (M.Ö. 6. yy) tarihlenen küpler, mezar amacıyla kullanılmışlardır (Bakan, 2009:11-12). Bu küplerin önemi, döneminde kırılmış olanların kurşun kenetlerle tamir edilerek kullanılmaya devam edilmesinden de anlaşılabilir.



Kuzey Ege kıyılarında üretilen kaliteli zeytinyağının depolanması için, Anadolu'ya Midilli adasında üretilen küpler ithal edilmiştir. Bu küplerin bir kısmı da Çanakkale'ye ulaşmış olmalıdır, zira Midilli'deki Mantamados çömlekçilerinin üretmiş oldukları yağ küpleri günümüzde, Mantamados Zeytinyağı Müzesinin bahçesinde teşhir edilmektedir ve benzerleri Tabaklar köyünde tespit edilmiştir (Şekil 2). Bu küplerin bir kısmının içi sırlıdır.

Şekil 2: Yağ küpü

Benzer nitelikteki küplerin önemli bir ihtiyaca cevap vermesi nedeniyle, taklitlerinin Anadolu çömlekçiler tarafından da üretilmesi olasılık dâhilindedir. Tabaklar köyünde metruk evlerin bahçelerinde tespit edilen küpler, taşımacılıkta kullanılan küp tiplerden olsa gerektir. Boyutları itibarıyla, mekânlarda zemine gömülerek depolama amacıyla kullanılmayacak kadar küçük, taşımacılık için kullanılabilir ölçülere uyacak derecede

büyüktür. Ölçüleri farklı olmakla beraber yaklaşık 60-70 cm. aralığında değişmektedir. Bu yağ küplerinin içleri sırlı, dışları sırsız ve basit fitil dekorludur.

3.2. Gündelik Seramikler

Harabe durumdaki bazı evlerin mutfaklarında sırsız, kimi astar dekorlu Akköy testileri ve bir adet sağlam durumda sırlı geç dönem Çanakkale seramiği vazo bulunmuştur. Çanakkale için Ezine Akköy çömlekçiliğinin önemi büyüktür. 1995 yılında Akköy’de yaptığımız incelemelerden günümüze çok şey değişmiş olsa da, komşu ilçeye ait bir köyde üretilmiş olan testilerin Tabaklar Köyünde kullanılmış olması hiç de şaşırtıcı değildir. Tespit edilen Akköy seramikleri tek kulplu testi, çift kulplu testi ve ibrik olarak üç ana grupta değerlendirilebilir. Testilerde, Akköy için klasik denebilecek kırmızı ve beyaz dekorlar kullanılmıştır (Şekil: 3,4).



Şekil 3: Akköy testiler



Şekil 4: Akköy ibrikler

3.3. Kırık Seramik Parçalar

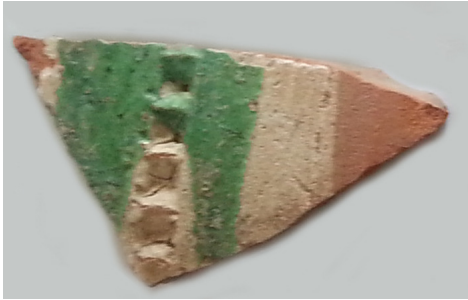
Ev bahçeleri ve sokaklarda yapılan yüzey araştırmalarında farklı özelliklerde sırlı Çanakkale seramiği parçaları tespit edilmiştir. Bunlar kırık parçacıklar halinde olup, çok farklı biçimde kaplara aittir. Bulunan parçalar astarlı ve astarsız olabildiği gibi, şeffaf sırlı, farklı tonlarda sarı ve yeşil sırlı parçalar elde edilmiştir. Sır altı astar akıtma ve fırça dekorlu örnekler mevcuttur. Sır altı dekor çeşitlerinde kobalt ve manganlı fırça dekor ile silindir mühür dekor örnekler yer almaktadır.

Araştırmanın esas konusunu oluşturan seramikler ağırlıklı olarak bu gruba girmektedir. Görsel olarak her ne kadar form algısı oluşturmayan kırık parçalar elde edilmiş olsa da, bu parçalar sundukları çeşitlilik bakımından önemli bilgiler sunmaktadır. Toplamda on dört kırık parçanın biçim, astar, dekor ve sır özelliklerinin değerlendirilmesi ile geniş bir zaman diliminde üretilmiş olan seramiklerin Tabaklar köyü halkı tarafından kullanıldıkları belirlenmiştir.

Geleneksel Çanakkale seramikleri için parlak yeşil sır neredeyse bu gruptaki seramiklerin alamet-i farikası gibidir. Fakat Çanakkale seramikleri için vurgulanarak ön plana çıkarılması gereken esas değer, kendine has bir estetik anlayış ve üslupta üretilmiş olan halk sanatı ürünleri olmalarıdır. Estetik olarak da İznik ya da Kütahya seramiklerinden çok ayrı bir noktada yer alırlar.

Tespit ettiğimiz kırık parçalar toplamda on dört adet olup on farklı noktada bulunmuşlardır. Bunların çoğunluğu ev dışı alanlardan, özellikle bahçe ve sokaklardan ele

geçirilmiştir. Ev içi buluntu yalnız bir tanedir. Bu parçaların tümü kırmızı çömlekçi çamurundan, çömlekçi çarkı kullanılarak üretilmiştir. On üç tanesi sırlanmadan önce astarlanmıştır. Astarlanmadan sırlanmış olan tek örnek, yeşil sırlı emzikli ibriktir. Bulunan astarlı örneklerin üç tanesi ise kısmi astarlıdır. Kullanılmış olan şeffaf sırlar, renksiz, sarı ve yeşil olmak üzere toplam üç farklı çeşittir. Kullanılan renklendiriciler ise lacivert için kobalt, yeşil için bakır, sarı için demir oksittir. Kullanılan şeffaf sırlar ağırlıklı olarak kurşunlu olup bu durum erken ve orta dönem örnekleri için genel bir uygulamadır. Dekor yönünden yapılan incelemede, iki örnekte yaş çamur dekorlarından silindir mühür kullanıldığı ve bu mühür ile yüzeyde düzenli çukurluklar oluşturulduğu saptanmıştır. Her iki örnek de kırmızı zemin üzerine kısmi beyaz astarlı olup, bakır oksit ile renklendirilen şeffaf yeşil sırla ve renksiz şeffaf sırla sırlanmıştır (Şekil: 5,6).



Şekil 5: Silindir mühür ve akıtma bakır dekorlu örnek



Şekil 6: Silindir mühür ve akıtma bakır dekorlu örnek

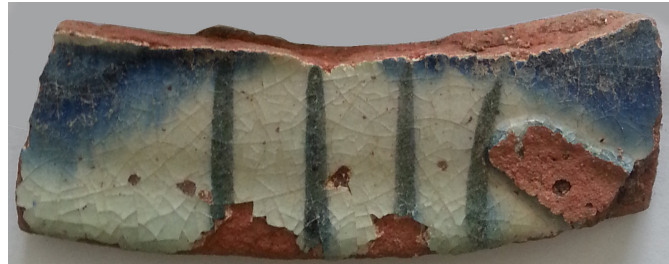
Astar dekor ile yapılan kısmi akıtmalar diğer bir dekor yöntemidir. Kullanılan son dekor yöntemi ise, sır altı fırça dekorudur. Saptayabildiğimiz üç farklı örnekte üç farklı dekor unsuru kullanılmıştır. Fırça dekoru kullanılan ilk örnekte çizgisel olarak stilize edilmiş bitkisel bir motif yer almaktadır. Aynı parçada ayrıca lekesele olarak karşıt bir uygulama da vardır (Şekil: 7). İkinci fırça dekorlu örnek bir tür kır çiçeğine ait olabilecek 4 yaprağı olan bir çiçek stilizasyonudur. İnce uzun boynu olan bir sap üzerinde betimlenmiştir, dekor kahverengidir (Şekil: 8). Fırça dekorlu son örnek ise bir kabın ağız kısmına aittir. Geniş çaplı bir forma ait olmalıdır. Beyaz astar üzerinde ince fırça ile birbirine paralel dört adet çizgi yer almaktadır. Yine aynı parça yüzeyinde şeffaf sırla içine işlemiş kobalt lekeleri yer almaktadır (Şekil: 9).



Şekil 7: Mavi beyaz kobaltlı bitkisel fırça dekor.



Şekil 8: Mangan veya demirli dört yapraklı stilize çiçek dekoru.



Şekil 9: Mavi beyaz kobaltlı dekor.

Geleneksel Çanakkale seramiklerindeki mavi beyaz grup erken örnekler olup, Anadolu'daki Türk seramik tarihinde Milet işi olarak adlandırılan gruba teknik olarak



benzemektedir. Aslen İznik kökenli bir üretim yöntemi olsa da İznik dışındaki merkezlerde de 16. yüzyıl sonuna dek üretimi devam etmiştir. Bu yönü ile mavi beyaz Milet işi seramikler Çanakkale üretimleri arasında önemli bir yer tutarlar. Geç dönemlere doğru üretimleri görülmez.

4. SONUÇ

Araştırma kapsamında elde ettiğimiz tüm seramiklerin görsellerine yer verilmeden, örnekler genel hatlarıyla sınıflandırılarak değerlendirilmiştir. Örneklerin varlığından hareketle, köyde farklı biçim ve kullanım alanına sahip seramiklerin kullanıldığı saptanmıştır. Köy halkının yalnızca günlük kullanımlar için yeterli olabilecek sırsız seramiklerle yetinmeyip, dekor yönünden farklı örneklerin varlığını saptadığımız, zarif örneklerin kullanıldığı sırlı seramiklerin de rağbet gören kullanılmış olan ürünler arasında yer aldığını ortaya koymaktadır.

Elde edilen kırık parçaların tümü kap kacak sınıfında yer alan seramiklere aittir. Geleneksel Çanakkale seramikleri arasında yer alan ve çok özel bir önemi bulunan hayvan ya da insan biçimli herhangi bir seramiğe ait en küçük bir parçaya dahi rastlanılmamıştır. Bu türde örneklerin bulunmamış olması, köyden ayrılan köy halkının çok değer verdikleri bu objeleri de beraberlerinde köyden ayrılırken götürdüklerini, önemseyerek kırmaktan korumuş olduklarını ya da hiç sahip olmadıklarını ortaya koymaktadır.

Yaptığımız bu araştırmanın devamı niteliğindeki çalışmaların devamına 15.09.2017 tarihi itibarı ile başlanmıştır. Bu kapsamda; bir yandan yüzey araştırmalarımızı önümüzdeki yıllarda devam ettirip yeni ve farklı parçalara ulaşmaya çalışırken, bir yandan da elde ettiğimiz parçaların benzer sır yapılarına sahip yeni formüllerinin oluşturulması yönünde Ar-Ge çalışmalarını başlatmış bulunmaktayız.



KAYNAKÇA

BAKAN, C., 2009, Assos Nekropolü S3 Açması Buluntuları, Çanakkale Onsekiz Mart Üniversitesi Sosyal Bilimler Enstitüsü, Y.Lisans Tezi, 11-12

BITTEL, K., 1974, Boğazköy Rehberi, Ankara, Dönmez Ofset, 46

BÖHLENDORF-ARSLAN, B., 2008, Türk Arkeoloji ve Etnografya Dergisi, Sayı:8, T.C. Kültür ve Turizm Bakanlığı Yayınları, 1-8

NEVE, P., 2000, "The Great Temple in Boğazköy-Hattusa", The Annual of the American Schools of Oriental Research, Across the Anatolian Plateau: Readings in the Archaeology of Ancient Turkey, Vol. 57, 77-97.

Davut Kaplan Röportajı, Fatih Karagül, Çanakkale, 06-08 Ocak 2017

TEŞEKKÜR

Bu araştırma ve makale; *Çanakkale Onsekiz Mart Üniversitesi Bilimsel Araştırma Projeleri Koordinasyon Birimi* tarafından SHD-2017-1296 numaralı proje olarak desteklenmiştir. Köy hakkındaki paylaşımları için Yunus Tonkuş, Necmi Talu ve Ümit Talu'ya teşekkür ederiz. Çizim ve fotoğraflar Fatih Karagül'e aittir.