

EĞİTİM COĞRAFYASI AÇISINDAN BİR KARŞILAŞTIRMA: BAKIRKÖY VE SULTANGAZİ İLÇELERİ

A COMPARISON IN TERMS OF EDUCATIONAL GEOGRAPHY: BAKIRKÖY AND SULTANGAZİ DISTRICTS

Fatih AYHAN *

* Dr., Büyükşehir Hüseyin Yıldız Anadolu Lisesi, TÜRKİYE
e-mail: fatihayhan@gmail.com
ORCID ID: <https://orcid.org/0000-0003-0922-6586>

Geliş Tarihi: 11 Temmuz 2019; Kabul Tarihi: 30 Temmuz 2019
Received: 11 July 2019; Accepted: 30 July 2019

ÖZET

Ülkeler için en önemli kaynak sahip oldukları nüfus miktarıdır. Ancak günümüzde nüfusun miktarı yanında niteliği de oldukça önemlidir. Nüfusun niteliğini belirleyen en önemli unsur ise sahip olduğu eğitim düzeyidir. Yetişmiş insan gücü ve eğitilmiş bireyler yerleşmelerin kalkınmasında, ekonomik değer üretmesinde, sosyal ve kültürel gelişiminde en önemli unsuru oluşturmaktadır. Eğitime önem veren toplumların gelişmesi ve kalkınması daha hızlı gerçekleşmektedir. Bu yüzden bir yerleşim yerinde nüfusun eğitim durumu ile ekonomik seviye arasında sıkı bir ilişki vardır. Az gelişmiş ve gelişmekte olan yerleşmelerde eğitime verilen önemin yetersiz olmasına bağlı olarak ekonomik ve sosyal gelişim hızı düşüktür. Eğitim coğrafyası, yerleşim alanlarındaki nüfusun eğitim durumunu yakından inceleyerek ortaya çıkan sonuçların nedenleri ve sonuçları üzerinde durur. Yerleşmelerin eğitim durumunu ortaya koyan en temel veri okuryazar oranıdır. Ancak günümüzde eğitimin çeşitlenmesine bağlı olarak okuryazar oranı yerleşmelerin eğitim durumunu ortaya koyma adına yetersiz kalmaktadır. Eğitim coğrafyası sadece nüfusun okuryazar durumunu incelemekle kalmaz bununla beraber nüfusun mezuniyet durumuna göre eğitim kademelerine dağılışı, örgün eğitimdeki payı ve yerleşim alanında sunulan diğer eğitim hizmetlerini inceler.

Türkiye'nin en gelişmiş illerinin başında gelen İstanbul idari bakımdan 39 ilçeye sahiptir. Bu ilçelerin gelişmişlik düzeyleri birbirinden farklıdır. Bu çalışmada yerleşim tarihi ve sosyoekonomik düzeyleri birbirinden oldukça farklı olan Bakırköy ve Sultangazi ilçeleri eğitim coğrafyası açısından incelenmiştir. Böylece yerleşmelerin eğitim düzeyleri ile gelişmişlik düzeyleri arasındaki ilişki saptanmaya çalışılmıştır.

Anahtar Kelimeler: Eğitim, Yerleşme, Nüfus, Coğrafya, Bakırköy, Sultangazi..

ABSTRACT

The most important resource for countries is the amount of population they have. But nowadays, the quality of the population is as important as the amount of population. The most important factor determining the quality of the population is the level of education. Trained manpower and educated individuals are the most important elements in developing of settlements, economic value productivity and social and cultural development. The development of societies which gives importance to education is faster. So in a residential area there is a close relationship between the education level of the population and the economic level. Due to insufficient importance given to education, economic and social development rate is low in less advanced and developing settlements. Educational geography, examines the educational status of the population in settlement areas and focuses on the causes and consequences of the results. The most basic data which reveals the educational status of settlements is the literate rate. However, nowadays, depending on the diversification of education, the literacy rate is insufficient to reveal the educational status of the settlements. Educational geography not only examines the literate status of the population but also examines the distribution of the population to education levels according to graduation status of the population.

Istanbul, Turkey's most advanced city, has 39 districts. These districts' levels of development are different. In this study, Bakırköy and Sultangazi districts, whose settlement history and socioeconomic levels are quite different from each other, were researched in terms of educational geography. Thus, the relationship between the educational and development levels of the settlements were tried to be determined.

Keywords: Education, Settlement, Population, Geography, Bakırköy, Sultangazi..

1. GİRİŞ:

Günümüzde ülkelerin kalkınmasında esas unsur yetişmiş insan gücüdür. Yeterli eğitime sahip olmayan nüfus ülkelerin kalkınmasında etkili olmaz. Diğer yandan insana yapılan bir yatırım olarak eğitim bir ülkenin gelişmişlik seviyesini belirleyen önemli unsurlardan biridir. Eğitimli insan sayısının artması ekonomik ve sosyal anlamda önemli ilerlemeler yaşanmasını sağlar. Eğitim düzeyi ile kalitesi toplumların gelişmişliğini belirlemede önemli kıstaslardan biridir. Bu sebeple yeryüzünün bütünü veya bir bölümünde eğitimdeki seviye ve kalitenin artmasıyla ilgili hizmetlerin coğrafi dağılımı ve analizi beşeri coğrafyanın konusunu oluşturmaktadır (Kaya, 2016:II).

Eğitim coğrafyası insanların yaşadığı doğal çevrenin eğitim üzerindeki olumlu ve olumsuz etkilerini tespit etmeye çalışan, okul, derslik, öğretmen ve öğrenci sayılarını, insanların eğitim düzeylerini, okullaşma oranlarını coğrafyanın ilkelerini göz önünde bulundurarak araştıran beşeri coğrafyanın alt bölümüdür (Işık, 2013:31). Diğer yandan eğitim, hem hizmet hem de gelir getiren önemli ekonomik faaliyetlerden biridir.

Mekânsal düşünme becerisi, günümüzdeki gelişmelere bağlı olarak ortaya çıkan ve coğrafya disiplinini yakından ilgilendiren bir beceridir (Ünlü & Yıldırım, 2017:13). Bu anlamda beşeri coğrafyanın alt bölümü olan eğitim coğrafyası araştırmalarında da mekânsal analiz yapmak gereklidir.

Eğitim coğrafyası elde ettiği verilerden hareketle sorunların tespitini yaparken bu sorunların çözümüne yönelik öneriler de getirmektedir. Eğitim coğrafyası, yerleşmelerde eğitim planlaması yapılırken bir yol gösterici özelliği taşımaktadır. Bu yönü ile hem eğitim altyapısı planlayıcılarına hem de eğitim alanında yapılacak yatırımlara da bu yönüyle eğitim coğrafyası ışık tutar (Şahin, 2015:46).

Coğrafi faktörler ile eğitim seviyesi ve eğitimin dağılımı arasında sıkı bir ilişki vardır. Herhangi bir coğrafi yörenin eğitim özelliklerinin belirlenmesinde o bölgenin sosyokültürel, tarihsel ve ekonomik özellikleri yanında coğrafi özelliklerinin de bilinmesi gerekir. Ancak bazı durumlarda coğrafi imkânları yüksek olan bazı yerlerde eğitim seviyesi her zaman yüksek çıkmayabilir. Diğer yandan coğrafi şartları kısıtlı olan bölgelerde de eğitim imkânları yüksek olabilmektedir (Çorbacıoğlu, 2007:2,31). Eğitim imkânları hakkında belirtilen bu duruma geçmiş dönemlerde daha sık rastlanmaktaydı. Ancak günümüzde seyrek de olsa sanayi ve tarım açısından iş imkânlarının daha fazla olduğu yerleşmelerde eğitim seviyesi düşük olabilmekteyken bu imkânların kısıtlı olduğu dağlık ve engebeli sahalarda eğitime olan ilgi fazla olabilmektedir.

Bir yerleşim yerinde nüfusun eğitim durumu deyimi ile genellikle okuryazar olan ve olmayan nüfus anlaşılmaktadır. Ancak eğitim durumunu ortaya koymak adına okuryazarlık oranı yeterli ölçüt değildir. Okullaşma oranı, okuma çağındaki nüfusun eğitim kademelerine dağılışı, ilk, orta ve yükseköğretim kurumunu bitirenlerin ülke nüfusuna oranı bir bölgenin eğitim durumunu ortaya koymak adına önemli kıstastır (Doğanay, 2014:191).

Bir yerdeki nüfusun okuryazarlığı yanında sunulan eğitimin niteliği de çok önemlidir. Bir ülkede ekonomi alanındaki gelişmeler kadar eğitim alanındaki gelişmeler de çok önem arz etmektedir. Eğitimde fırsat eşitliği ilkesinden hareketle ülke genelinde okul çağındaki nüfusun tamamının aynı oranda ve kalitede eğitim alması hedeflenmektedir. Cumhuriyet'in ilanıyla görülmeye başlanan eğitimdeki gelişmeler diğer alanlara da olumlu yönde etki etmektedir (Koday, 2005:46).

Kapalı toplumlarda eğitim hizmetlerinden daha çok erkekler faydalanır. Kırsal yerleşmelerde etkili olan geleneksel düşünce tarzı kadınların daha az eğitim almasına sebep olmaktadır. Özellikle yükseköğretimde kadın ve erkek arasındaki eğitim farkı kırsal bölgelerde daha belirgindir (Doğan, 2009:81). Kadın ve erkek arasındaki eğitim seviyesi farkının fazla olması yerleşim yerinin gelişmişliği hakkında ipucu vermektedir. Buna göre gelişmiş olan yerleşmelerde kadın ve erkek arasındaki eğitim farkı daha az olmaktadır.

Bir yerleşim yerinin gelişimi, bünyesinde barındırdığı nüfusun sahip olduğu eğitim seviyesi ile ilgilidir. Eğitim imkânlarının yaygın olduğu, kaliteli eğitime erişim ve fırsat eşitliğinin olduğu yerlerde ekonomik kalkınma da artacaktır. Bu bakımdan eğitim coğrafyası ile ekonomik coğrafya arasında ilişki kurulabilir. Diğer bir ifadeyle, toplumların eğitim seviyesinin yükselmesi dolaylı yoldan ekonomik gelişmeyi de beraberinde getirir. Eğitime önem veren politikalar izleyen ülkeler orta ve uzun vadede iyi yetişmiş ve nitelikli işgücüne sahip olurlar. Kaliteli nüfus olarak adlandırılan bu kitleye sahip olan ülkeler sanayi, ticaret ve hizmet sektörünün birçok kademesinde önemli miktarda katma değer üreterek gelişmiş ülkeler liginde yer alırlar.

Türkiye'nin birçok yöre ve bölgesi sahip oldukları farklı doğal ve ekonomik koşullara bağlı olarak farklı gelişmişlik ve kalkınma düzeylerine sahiptir. Bölgeler ve iller arasındaki ekonomik kalkınmışlık, refah düzeyi ve yaşam kalitesi arasındaki derin farklar eğitim sistemi ve kalitesine de büyük ölçüde yansır. Özellikle ülkenin ekonomik olarak daha gelişmiş batı illerinde okullaşma oranları ve eğitim kalitesi daha yüksek olurken ekonominin daha geride kaldığı doğu illerinde eğitim seviyesi daha düşüktür. Görüldüğü gibi coğrafi ve iktisadi koşullar eğitim yapısını biçimlendirmektedir (Kara ve Atasoy, 2018:1235).

Eğitim seviyesinin durumu nüfusun artışını etkileyen önemli unsurlardan biridir. Genel olarak kabul edilen hüküm: eğitim seviyesinin yükselmesiyle nüfusun artış hızı düşmektedir. Diğer ifadeyle nüfus artışıyla gelişmişlik düzeyi arasında ters bir orantı vardır (Sertkaya Doğan, 2018:45). Türkiye'de de eğitim imkânlarının yüksek olduğu, kadınlarda okuryazarlık oranının ve yükseköğretim mezuniyet oranının yüksek olduğu yerleşmelerde nüfusun artış hızı düşüktür.

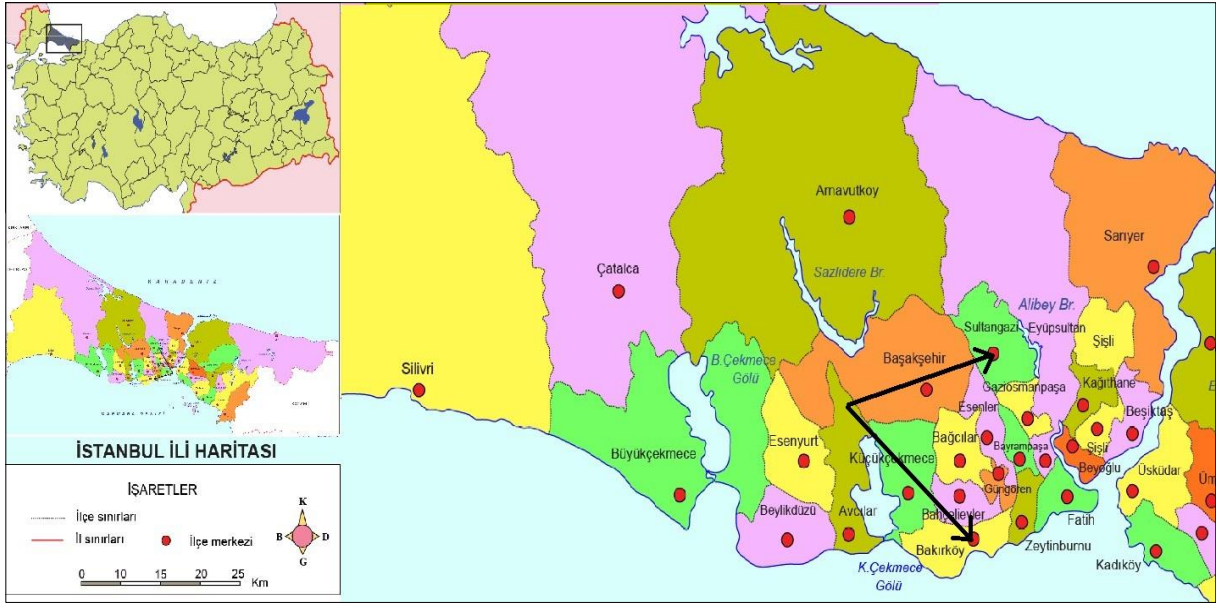
Cumhuriyet'in ilk yıllarından itibaren Türkiye'de eğitim alanında birçok önemli adım atılmıştır. Ülkenin zaman zaman izlediği nüfus politikaları nicelik ve nitelik yönünden iyileştirmeyi gerektirmiştir. Niteliğin iyileştirilmesi açısından eğitime büyük önem verilmektedir. Bu anlamda ülkenin en iyi eğitim şartlarına sahip yerleşmelerinin başında İstanbul gelmektedir. Türkiye'nin nüfus ve ekonomik büyüklük bakımından en başta gelen ili olan İstanbul il sınırları içinde idari bakımdan 39 ilçe yer almaktadır. Bu ilçelerin 25 tanesi Avrupa Yakası'nda, 13 tanesi Anadolu Yakası'nda yer alırken 1 ilçe de Marmara Denizi'nde 5 adadan oluşan Adalar ilçesidir. Nüfus ve ekonomik özellikleri birbirinden farklı olan bu ilçelerin eğitim seviyeleri ve ilçelerde sunulan eğitim imkânları da birbirinden farklı özellikler göstermektedir. Bir yerleşmenin yoğun göç alması ve yaş yapısı o yerleşmenin eğitim seviyesini etkileyen en önemli etkenlerden biridir.

Araştırma sahası olarak İstanbul'un Avrupa yakasında yer alan Sultangazi ve Bakırköy ilçeleri seçilmiştir. Bu iki ilçenin seçilmesinin en önemli nedeni bu ilçelerin sosyoekonomik açıdan birbirlerinden oldukça farklı olmalarıdır. Araştırma kapsamında İstanbul'un en eski yerleşim yerlerinden biri olan Bakırköy ile 1980'lerle birlikte göç olarak gelişimini başlatan ve 2008 yılında ilçe statüsü kazanan Sultangazi ilçesi eğitim coğrafyası bakımından kıyaslamalı olarak değerlendirilmiştir. Böylece iki yerleşim arasında eğitim coğrafyası açısından oluşan farklar nedenleriyle birlikte ortaya konulmuştur.

Bakırköy ilçesi Avrupa Yakası'nın güneyinde Marmara Denizi kıyısında yer almaktadır. Güneyden Marmara Denizi ile sınırlanan Bakırköy ilçesinin doğusunda Zeytinburnu, kuzeydoğusunda Güngören, kuzeyinde Bahçelievler, kuzeybatı ve batı yönünde Küçükçekmece ilçelerine yer almaktadır (Şekil 1). 29,64 km² yüz ölçümü ile Bakırköy, Avrupa Yakası'nın 13. ve İstanbul'un 17. büyük ilçesidir. İdari bakımdan ilçede 15 mahalle yer almaktadır.

İlçenin yerleşme tarihi Bizans Döneminde başlamıştır. "Hebdemon" olarak adlandırılan yerleşme içerisinde yazlık saraylar, av köşkleri ve kiliseler yapılmıştır. Bu yapıların büyük kısmı Bizans Dönemi'nde gerçekleşen Latin işgali sırasında tahrip edilmiştir. Böylece Hebdemon ıssız ve sakin bir yerleşme haline gelmiştir. Bizans'ın son dönemlerinde Makrohor (uzun köy) veya Makriköy (uzak köy) adını alan yerleşme sakin bir balıkçı köyüne dönüşmüştür. Osmanlı'nın ilk dönemlerinde bu fonksiyonunu devam ettiren Makriköy, XVII. yüzyıldan itibaren iskân bölgesi haline gelmiştir. İnşa edilen camiler, hamamlar ve Barut fabrikasıyla birlikte bölge canlanmaya başlamıştır. XVIII. yüzyıl sonundan XIX. yüzyıl ortalarına kadar bölgeye yerleşen Rum ve Ermeni ailelerle birlikte çok kültürlü bir yapıya kavuşmuştur. 1870'li yıllarda Banliyö hattının Makriköy'den geçmesiyle birlikte ulaşım kolaylaşmış ve nüfusu hızla artmıştır. Ancak 1922 yılında yapılan mübadele ve 6-7 Eylül olayları bölgedeki Rum nüfusun sayısını oldukça azaltmıştır. 1980 yılında Rum nüfus genel itibarıyla Bakırköy'ü terk etmiştir (İstanbul, 1994:555-557). 1925 yılında yerleşim alanları isimlerinin Türkçeleştirilmesi kapsamında "Bakırköy" adını alan yerleşme 30.5.1926 tarihinde 877 sayılı kanunla ilçe statüsü kazanmıştır (Ayhan, 2018:180).

Şekil 1. Araştırma Sahası Lokasyon Haritası



Araştırma sahasını oluşturan diğer ilçe olan Sultangazi konum olarak Avrupa Yakası'nın orta kesiminde yer almaktadır. Güneyinde Gaziosmanpaşa, doğu ve kuzey yönünde Eyüpsultan, kuzeybatıdan Arnavutköy, batıdan Başakşehir ve güneybatıdan Esenler ilçelerine komşudur. 36 km² yüz ölçümüyle idari bakımdan 15 mahalleye sahip olan Sultangazi, Avrupa Yakası'nın 12. ve İstanbul'un 22. büyük ilçesidir.

Sultangazi'de ilk yerleşmeler İstanbul'un en eski ve en uzun caddelerinden biri olan Eski Edirne Asfaltı çevresinde kırsal yerleşim karakteri gösteren ve daha çok hayvancılık faaliyetleriyle uğraşan Cebeci ve Sultançiftliği Mahalleleriyle başlamıştır. Cebeci köyünde tarihi hakkında kesin bilgiye ulaşılamayan kilise kalıntıları yerleşmenin daha eski olduğunun önemli kanıtıdır (Mutlu, 2017:26). Bizans ve Osmanlı Dönemi'nde İstanbul'un su ihtiyacını karşılayan önemli bir kaynak olan Cebeci köyü, Hıristiyan köyü olarak bilinmektedir. Ancak Tanzimat'tan sonra Balkanlar'dan göç eden nüfusun buraya yerleştirilmesiyle demografik yapı değişmeye başlamıştır. 27.08.1963 tarihine kadar idari bakımdan Eyüpsultan ilçesine bağlı olan Sultançiftliği ve Cebeci köyleri bu tarihte ilk olarak Gaziosmanpaşa ilçesine bağlanmıştır. 1980'li yıllardan sonra yoğun göç alan bölgede 22.03.2008 tarihinde Resmi Gazete'de yayınlanan 5747 sayılı kanunla "Sultangazi" adında ilçe kurulmuştur.

2. ÇALIŞMANIN AMACI VE YÖNTEMİ:

Bu çalışmanın amacı, sosyoekonomik gelişme düzeyi birbirinden farklı olan Bakırköy ve Sultangazi ilçelerini eğitim coğrafyası kapsamında incelemeye tabi tutarak, oluşan veriler ışığında kıyaslamalı olarak değerlendirmeler yapmaktır. Bu değerlendirmeleri sağlıklı yapabilmek amacıyla öncelikle araştırma sahası olan bu iki ilçenin nüfus özellikleri tarihsel gelişimi içerisinde günümüze kadar incelenmiştir. Nüfusun artış hızları, göç durumları, cinsiyet dengesi, yaş yapısı bu bakımdan önemlidir. Her iki ilçenin de sahip olduğu nüfusa ait bu veriler birbirinden farklı özelliklere sahiptir. Diğer yandan Bakırköy ve Sultangazi'nin eğitim durumunu ortaya koyan veriler analiz edilmiştir. Bu veriler öncelikle okuryazarlık oranı, eğitim kademelerine göre mezuniyet durumları, örgün eğitim kurumu ve üniversite sayısı, bu kurumlarda okuyan öğrenci sayısı, derslik başına düşen öğrenci sayısı şeklindedir. Nüfus özellikleri ile eğitim durumları arasında çok sıkı bir ilişki vardır.

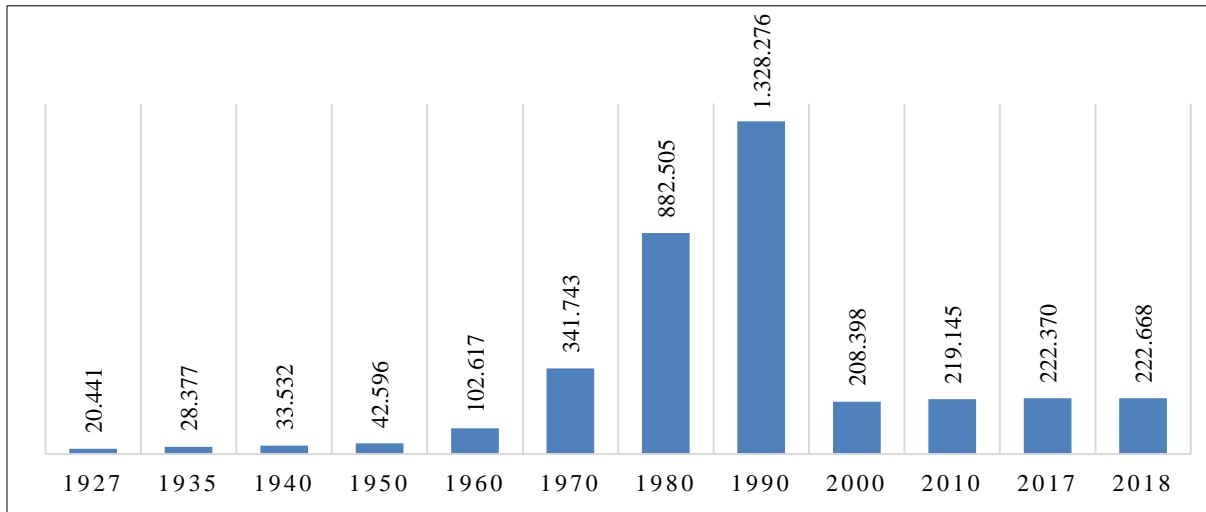
Araştırmada kullanılan nüfusa ait veriler TÜİK'in açıklamış olduğu genel nüfus sayımı ve adrese dayalı nüfus kayıt sisteminden (ADNKS) temin edilmiştir. İlçelerin eğitim durumlarını ortaya koymak adına TÜİK Ulusal Eğitim İstatistikleri verilerinden yararlanılmıştır. Okuryazar oranı ve mezuniyet durumuna göre öğrenci sayılarını belirleyebilmek amacıyla yerleşmelerdeki 6 yaş üstü nüfusa ait veriler esas alınmıştır. Ayrıca Milli Eğitim Bakanlığı'na bağlı kamu ve özel örgün eğitim kurumlarının istatistik bilgilerinden de yararlanılmıştır. İlçe sınırları içinde bulunan üniversitelere ait fakülte ve yüksekokullarda okuyan öğrenci sayıları da değerlendirmeye tabi tutulmuştur.

3. BULGULAR:

3.1. Bakırköy ve Sultangazi İlçelerinde Nüfusun Gelişimi ve Yaş Yapısı

Bakırköy ve Sultangazi ilçelerinin yerleşim tarihçelerine bakıldığında her ne kadar iki ilçede de yerleşim Bizans Dönemi'nde başlamış olsa da Bakırköy deniz kıyısında bulunmasından dolayı gelişim açısından Sultangazi'ye göre daha avantajlı olmuştur. Bölgede Osmanlı döneminde kurulmaya başlanan sanayi tesisleri Cumhuriyet döneminde de devam etmiş ve özellikle 1950'li yıllardan sonra İstanbul'un önemli sanayi bölgelerinden biri haline gelmiştir. Bu durum Bakırköy'ün nüfusunu hızlı bir şekilde artırmıştır.

Şekil 2. Bakırköy İlçesinde 1927-2018 Yılları Arası Nüfus Sayım Sonuçları



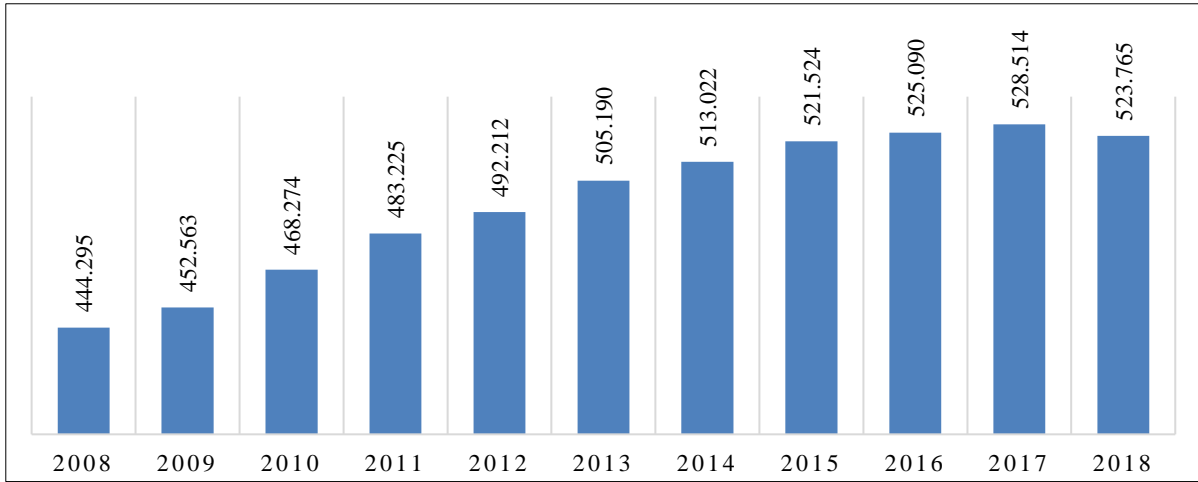
Kaynak: TÜİK Nüfus İstatistikleri

Şekil 2'de Bakırköy'ün Cumhuriyet Dönemi'nde ilk nüfus sayımının yapıldığı 1927 yılından 2018 yılına kadar belirli sayım dönemlerine ait nüfus miktarları verilmiştir. Buna göre 1926 yılında ilçe statüsü kazanan Bakırköy ilçesinin 1927 yılındaki nüfusu 20.441 olmuştur. Bu dönemde İstanbul nüfusunun 806.860 olduğu göz önüne alındığında Bakırköy nüfusunun İstanbul içindeki payının oldukça düşük olduğu görülmektedir. Bulduğu konum itibarıyla İstanbul merkezine uzak olan Bakırköy 1960 yılı sayımına kadar seyrek nüfuslu bir yerleşme durumundadır. Bu dönemde İstanbul genelinde görülen sanayi hamlesi Bakırköy'ü de önemli bir sanayi merkezi haline getirmiştir. 1960 yılında yapılan nüfus sayımında nüfusu 102.617 olan Bakırköy'ün bu nüfusa ulaşmasında en büyük pay sanayi faaliyetleri olmuştur. Yoğun göç alan Bakırköy 1960 yılından sonra da nüfus açısından gelişimini hızlı bir şekilde sürdürmüştür. Nüfusu 1970 yılında 341.743 ve 1980 yılında 882.505 kişiye ulaşan Bakırköy 1990 yılında 1.328.276 kişiye ulaşarak o dönemde İstanbul'un en kalabalık ilçesi özelliğini kazanmıştır. 1992 yılında Bakırköy ilçesi bünyesinden Bahçelievler, Güngören ve Bağcılar semtleri ilçe statüsü kazanarak idari bakımdan ayrılmıştır. Bu durum Bakırköy'ün 2000 yılındaki nüfus miktarını çok büyük düşüşle 208.398'e geriletmiştir. Sonraki yıllarda Bakırköy'ün nüfusu

sınırlı yükselişlerle 2010 yılında 219.145 ve 2018 yılında 222.668 olarak gerçekleşmiştir. Bu sınırlı yükselişte Bahçelievler, Güngören ve Bağcılar gibi doğum oranı yüksek, kalabalık ve yıllık nüfus artış hızı çok yüksek olan yerleşmelerin idari bakımdan ayrılması çok etkili olmuştur.

1980’li yıllara kadar sanayi sektörünün canlı olduğu Bakırköy ilçesinde arazi değerlerinin artmasına ve sanayi kuruluşlarının şehir içinde kalmasına bağlı olarak 1980’lerden sonra sanayi tesislerinin önemli bir bölümü hızla bölgeden taşınmıştır. İstanbul Sanayi Odası’nın 2019 yılı mayıs ayı verilerine göre Bakırköy’de 85 tane sanayi kuruluşu faaliyet halindedir. Gıda ve tekstil sanayisi ağırlıklı olup hemen hemen her alanda sanayi kuruluşları sayısı az da olsa mevcuttur. Diğer yandan ticaret sektörünün oldukça canlı olduğu ilçede ticaret siciline kayıtlı 14.731 işletme faaliyet göstermektedir (İTO, 17.05.2019).

Şekil 3. Sultangazi İlçesinde 2008-2018 Yılları Arası Nüfus Sayım Sonuçları

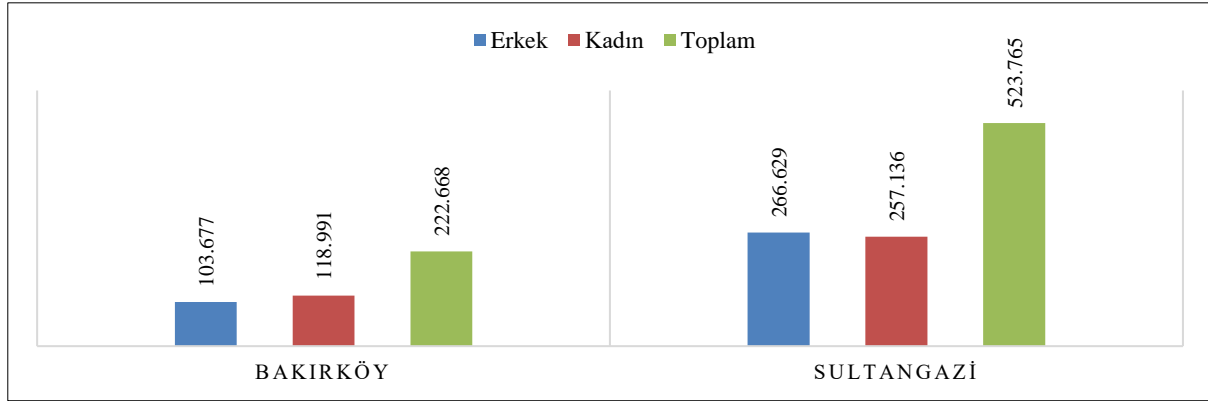


Kaynak: TÜİK Nüfus İstatistikleri

2008 yılında yapılan yasal düzenleme sonucu 14 mahalle ile Gaziosmanpaşa ilçesinden ayrılarak ilçe statüsü kazanan Sultangazi’nin yıllar itibariyle nüfus miktarları Şekil 3’te yer almaktadır. 2008 yılında 444.295 olan Sultangazi nüfusu yıllık ortalama % 1,74 oranında artış göstererek 2018 yılında 523.765’e ulaşmıştır.

Sultangazi ilçesinin ekonomisi ağırlıklı olarak sanayi sektörüne dayanmaktadır. İlçe sınırları içinde kayıtlı 389 kuruluş bulunmaktadır. Bu kuruluşların yaklaşık yarısı (193 tane) tekstil alanında faaliyet gösteren atölye tipi işletmelerdir. İşgücü potansiyelinin yüksek olduğu Sultangazi’de genel olarak bu atölyelerin varlığına bağlı olarak dışarıdan fazla sayıda göç almaktadır. Dışarıdan ilçeye göç eden nüfus atölyelerde işçi olarak çalışmaktadır.

Her iki ilçenin 2018 yılı TÜİK verilerine göre nüfus miktarları kadın ve erkek nüfusu ayrı ayrı olmak üzere Şekil 4’te gösterilmiştir. Buna göre Bakırköy nüfusu 2018 yılı itibariyle 222.668 olurken bu sayının yaklaşık % 53’ü yani 118.991 kişisi kadınlardan ve % 47’si 103.677 kişi erkek nüfustan oluşmaktadır.

Şekil 4. Bakırköy ve Sultangazi İlçelerinde 2018 Yılı İtibariyle Kadın-Erkek Nüfus Miktarları

Kaynak: TÜİK Nüfus İstatistikleri

Sultangazi ilçesindeyse 2018 yılı nüfus miktarı 523.765 olarak tespit edilmiştir. Sultangazi’de Bakırköy’ün aksine erkek nüfus miktarı kadın nüfusa göre daha fazladır. Sultangazi’de erkek nüfus miktarı 266.629 olurken 257.136 kişi kadınlardan oluşmaktadır. İki ilçe arasında nüfus açısından en belirgin fark toplam nüfus miktarlarıdır. Sultangazi ilçesi nüfus miktarı açısından Bakırköy’ün yaklaşık 2.35 katı büyüklüğündedir.

Tablo 1. Bakırköy ve Sultangazi İlçelerinde Nüfusun Geniş Yaş Aralıklarına Göre Dağılımı (2018)

Yaş Grubu	Bakırköy	%	Sultangazi	%
0-14	34.745	15,6	144.981	27,7
15-64	155.981	70,1	359.180	68,6
65 +	31.942	14,3	19.604	3,7
Toplam	222.668	100,0	523.765	100,0

Kaynak: TÜİK Adrese Dayalı Nüfus Kayıt Sonuçları (2018)

Nüfusun herhangi bir mekân ölçüsünde değişen özelliklerinden birisi de yaş yapısıdır. Belirli bir mekândaki nüfusun miktarı yanında bu nüfusun çeşitli yaş gruplarına göre dağılımı da önem taşımaktadır. 0-14 yaş grubu çocuk nüfusu, 15-64 yaş grubu faal nüfusu ve 65 yaş üstü yaşlı nüfusu oluşturmaktadır. Özellikle 15-65 yaş grubundaki faal nüfus iş gücü kapasitesi, gıda ve çeşitli hizmetlere olan ihtiyaç, aile tipleri, ölüm ve doğum oranları bakımından önemlidir (Tümertekin & Özgüç, 2009:266-267). Tablo 1’de Bakırköy ve Sultangazi ilçelerinin geniş yaş aralıklı nüfuslarının dağılımına bakıldığında özellikle çocuk ve yaşlı nüfusun dağılımı bakımında iki ilçenin de farklı özellikler taşıdığı görülmektedir. Bakırköy ilçesinde 34.745 olan çocuk nüfus ilçe nüfusunun % 15,6’sını oluşturmaktadır. Sultangazi ilçesinde ise çocuk nüfusun oranı Bakırköy’e göre oldukça fazla olup 144.981 kişiyle % 27,7’lik oranı oluşturur. 15-64 yaş aralığını oluşturan faal nüfus açısından her iki ilçe de oranlar birbirine yakındır. Bakırköy’de 155.981 kişinin yer aldığı bu yaş grubunun ilçedeki payı % 70,1 olurken Sultangazi’de 359.180 kişi ve tüm ilçeye oranı % 68,6’dır. Oransal açıdan en büyük farkın bulunduğu yaş grubu 65 yaş üstü olan yaşlılardır. Bakırköy’de nüfusun % 14,3’ü olan 31.942 kişi yaşlı nüfusu oluştururken aynı durum Sultangazi’de 19.604 kişi ve % 3,7 olarak gerçekleşmiştir. Görüldüğü gibi; Sultangazi nüfusu ağırlıklı olarak genç nüfustan oluşmaktayken Bakırköy’de çocuk ve yaşlı nüfusun oranı yüksektir.

3.2. Bakırköy ve Sultangazi İlçelerinde Eğitim Durumu

Bir yerleşim yerinde eğitim seviyesini belirleyen ana göstergelerden ilki okuma yazma durumudur. Ülkemizde okuryazarlık oranı Cumhuriyet'in ilk yıllarında % 11'ler seviyesindeyken yıllar itibariyle artış göstererek 2018 yılında TÜİK verilerine göre % 96,2 oranına yükselmiştir. Araştırma sahası olan Bakırköy ve Sultangazi'de 2018 yılı itibariyle ortaya çıkan okuryazarlık durumu kadın ve erkek nüfus ayrı ayrı belirtilmek üzere Tablo 2'de gösterilmiştir. Tabloda kullanılan sayılar her iki ilçede de 6 yaş üstü nüfusu kapsamaktadır.

Tablo 2. Bakırköy ve Sultangazi İlçelerinde Nüfusun Cinsiyete Göre Okuryazarlık Durumu (+6 yaş, 2018)

BAKIRKÖY					SULTANGAZİ				
Okuma Yazma Durumu	Erkek	Kadın	Toplam	%	Okuma Yazma Durumu	Erkek	Kadın	Toplam	%
Okuma Yazma Bilmeyen	277	1.360	1.637	0,8	Okuma Yazma Bilmeyen	1.669	10.664	12.333	2,7
Okuma Yazma Bilen	91.971	105.207	197.178	97,5	Okuma Yazma Bilen	230.943	214.209	445.152	96,6
Bilinmeyen	1.644	1.882	3.526	1,7	Bilinmeyen	1.588	1.547	3.135	0,7
Toplam	93.892	108.449	202.341	100	Toplam	234.200	226.420	460.620	100

Kaynak: TÜİK Ulusal Eğitim İstatistikleri

Tablo 2'de yer alan verilere göre; Bakırköy'de 105.207'si kadın ve 91.971'i erkek olmak üzere toplam 197.178 kişi okuma yazma bilmektedir. Bu sayı ilçede 6 yaş üstü nüfusun % 97,5'ini oluşturmaktadır. Okuma yazma bilmeyenlerin toplam sayısı ise 1.637 olmuştur. Bu miktar içinde kadınların sayısı 1.360 olurken erkeklerin sayısı 277 olmuştur. 3.526 kişinin okuryazarlık durumu ise TÜİK tarafından tespit edilememiştir.

Sultangazi'de nüfusun okuma yazma durumuna bakıldığında Bakırköy'e nazaran okuma yazma bilenlerin oranının bir miktar düşük olduğu görülmektedir. İlçede okuma yazma bilenlerin oranı % 96,6 olurken toplam sayı 445.152 olmuştur. Bunun 230.943 kişisini erkekler ve 214.209 kişisini kadınlar oluşturmaktadır. Okuma yazma bilmeyen nüfusta ise kadınların sayısının erkeklere çok fazla olduğu görülmektedir. İlçede 1.669'u erkek ve 10.664'ü kadın olmak üzere toplam 12.333 kişi okuma yazma bilmemektedir. Bu sayı ilçede 6 yaş üstü nüfusun % 2,7'sini oluşturmaktadır.

Tablo 2'deki verilerden de görüldüğü gibi her iki ilçede de okuryazarlık oranı yüksektir. Türkiye genelindeki okuryazarlık oranının % 96,2 olduğu göz önüne alındığında Bakırköy ve Sultangazi ilçelerinde okuryazarlık oranlarının Türkiye ortalamasının bir miktar üstünde olduğu görülmektedir.

6 yaş üstü nüfusun okuryazarlık durumu bir yerleşmenin eğitim durumunu ortaya koyma adına önemli bir gösterge olurken bu nüfusun örgün eğitimin tüm kademelerinden mezuniyet durumları da önemlidir. Bu önem ilçe nüfusunun kendisine sunulan eğitim imkânlarından ne ölçüde faydalandığını gösterme açısından önemlidir. Ekonomik seviyenin yükselmesi genel olarak yerleşim alanlarında örgün eğitim kademelerinden mezun olanların sayısını artırmaktadır.

Tablo 3'te her iki ilçede okuryazar nüfusun mezun oldukları örgün eğitime göre dağılımı kadın-erkek ayrı ayrı olmak üzere ve ilçe içindeki okuryazar nüfusa oranlarıyla birlikte verilmiştir. Tablodaki miktar ve oranları değerlendirdiğimizde Bakırköy'de en yüksek mezun grubunu 59.251 kişi ile ön lisans ve lisans mezunlarının oluşturduğu görülmektedir. İlçedeki 6 yaş üstü nüfusun % 30'unu oluşturan bu grup içerisinde kadınların sayısı 31.149 kişi olurken

erkekler 28.102 kişiyi oluşturmaktadır. Mezun sayısı bakımından bu eğitim kademesini 52.799 kişiyle lise ve dengi okul mezunları oluşturmaktadır. Bakırköy’de 6 yaş üstü nüfusun % 26,8’ini oluşturan lise mezunları içerisinde kadınların sayısı 28.586 kişiyle erkeklere göre daha fazladır. Diğer yandan Bakırköy’de 6 yaş üstü nüfusun yarısından fazlası (% 56,8) ön lisans, lisans ve lise mezunlarından oluştuğu da görülmektedir. En az mezuniyet oranı ve sayısına sahip olan grup ise % 1,5 oran ve 2.961 mezun sayısı ile doktora mezunlarıdır. Diğer yandan ilköğretim ve doktora mezunları dışında tüm eğitim kademelerinde kadın nüfusu erkeklere göre daha fazla olmuştur.

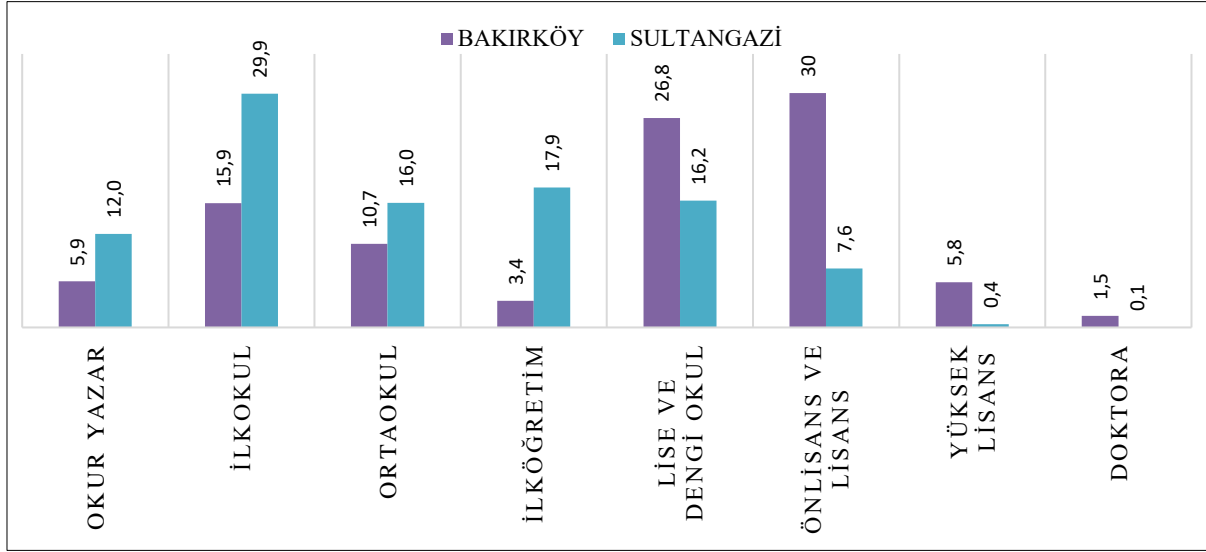
Tablo 3. Bakırköy ve Sultangazi İlçelerinde Okuryazar Nüfusun Eğitim Kademelerine Dağılışı, Cinsiyet Durumu ve Oranları

BAKIRKÖY					SULTANGAZİ				
Bitirilen Eğitim Düzeyi	Erkek	Kadın	Toplam	%	Bitirilen Eğitim Düzeyi	Erkek	Kadın	Toplam	%
Okur Yazar	5.462	6.212	11.674	5,9	Okur Yazar	23.701	29.628	53.329	12,0
İlkokul	13.259	18.057	31.316	15,9	İlkokul	59.476	73.651	133.127	29,9
Ortaokul	10.165	10.983	21.148	10,7	Ortaokul	39.758	31.295	71.053	16,0
İlköğretim	3.587	3.030	6.617	3,4	İlköğretim	47.489	32.173	79.662	17,9
Lise ve Dengi Okul	24.213	28.586	52.799	26,8	Lise ve Dengi Okul	42.026	30.118	72.144	16,2
Ön Lisans ve Lisans	28.102	31.149	59.251	30,0	Ön Lisans ve Lisans	17.137	16.529	33.666	7,6
Yüksek Lisans	5.592	5.820	11.412	5,8	Yüksek Lisans	1.212	706	1.918	0,4
Doktora	1.591	1.370	2.961	1,5	Doktora	144	109	253	0,1
Toplam	91.971	105.207	197.178	100	Toplam	230.943	214.209	445.152	100

Kaynak: TÜİK Ulusal Eğitim İstatistikleri (2018)

Sultangazi ilçesinde ise 6 yaş üstü grubu oluşturan 445.152 kişinin dağılımına bakıldığında; en yüksek miktarı ilköğretim mezunları oluşturmaktadır. Tablodaki toplam sayının % 29,9’unu oluşturan ilköğretim mezunlarının sayısı 133.127 olurken bunun 73.651 kişisini kadınlar ve 59.476 kişisini erkekler oluşturmaktadır. İlkokul mezunlarını % 17,9 oran ve 79.662 kişiyle ilköğretim mezunları takip etmektedir. İlkokul ve ilköğretim mezunlarının toplamı ilçedeki 6 yaş üstü nüfusun % 45,9’unu oluşturmaktadır. En düşük mezuniyet oranları ise % 0,1 ile doktora ve % 0,4 oranla yüksek lisans mezunları grubunda görülmektedir. Sultangazi ilçesinde herhangi bir okul bitirmemiş okuryazarlar grubu ile ilköğretim mezunları içerisinde kadınların sayısı ve oranı erkeklere göre fazla olurken geri kalan tüm eğitim kademelerinde erkeklerin sayısı kadınlara nazaran daha fazladır.

Şekil 5’te Bakırköy ve Sultangazi ilçelerinde her kademedeki mezun sayısı ilçenin 6 yaş üstü nüfusuna oranlanarak karşılaştırmalı olarak verilmiştir. Bu karşılaştırma incelendiğinde her iki ilçenin eğitim durumu daha net olarak görülmektedir. Herhangi bir okul bitirmemiş okuryazar oranı, İlkokul, ortaokul ve ilköğretim mezunlarının oranı Sultangazi ilçesinde daha yüksektir. Ancak lise ve dengi mezunlardan itibaren üst derecedeki bütün eğitim kademelerinde Bakırköy’deki mezunların oranı Sultangazi’ye göre daha yüksektir. Yapılan bu karşılaştırmada ortaya çıkan en önemli sonuç Bakırköy’de nüfusun eğitim seviyesinin Sultangazi’ye göre daha yüksek olmasıdır. Özellikle iki ilçe arasında yükseköğretim mezunlarının kıyaslamasına bakıldığında bu fark belirgin olarak görülmektedir. Bu farklılığın en önemli nedeni olarak Bakırköy’ün sahip olduğu sosyal ve ekonomik imkânların Sultangazi ilçesine göre daha geniş olması ve Bakırköy’de faaliyet gösteren yükseköğretim kurumlarının varlığı gösterilebilir.

Şekil 5. Mezuniyet Durumlarına Göre Bakırköy ve Sultangazi İlçelerinin Karşılaştırılması (%) (2018)

3.3. Bakırköy ve Sultangazi İlçelerinde Örgün Eğitim Kurumları

Belirli yaş grubunda ve aynı seviyedeki bireylere belirli bir amaç dâhilinde hazırlanmış programlarla okul çatısı altında verilen düzenli eğitime örgün eğitim denir. Örgün eğitim; okul öncesi, ilkököl, ortaokul, ortaöğretim ve yükseköğretim kurumlarını kapsamaktadır (MEB, 2018:XIII).

Tablo 4. Bakırköy ve Sultangazi İlçelerinde Örgün Öğretim Kurumu ve Özel Kurs Sayısı

İLÇELER	Anaokulu		İlkokul		Ortaokul		Ortaöğretim		Toplam		Özel Kurslar
	Kamu	Özel	Kamu	Özel	Kamu	Özel	Kamu	Özel	Kamu	Özel	
Bakırköy	3	46	18	19	13	24	16	35	50	124	143
Sultangazii	3	15	31	8	34	9	20	9	88	41	40

Kaynak: mebbis.meb.gov.tr, 18.05.2019.

Tablo 4'te Bakırköy ve Sultangazi ilçelerinde örgün eğitim kurumlarına ait bazı veriler yer almaktadır. Her kademedeki eğitim kurumlarının sayısı kamu ve özel sektör olmak üzere ayrı ayrı belirtilmiştir. Tablodaki verilere göre Bakırköy'de özel ve kamu sektörüne ait toplam 174 kurum bulunmaktadır. Bu sayının 50'si kamu sektörüne ait kurumlar olurken 124 tanesi özel sektöre aittir. Örgün eğitimin bütün kademelerinde özel sektöre ait kurum sayısı kamu sektörüne göre daha fazladır. Özellikle anaokulu sayısında özel sektörün payı oldukça fazladır. İlçede herhangi bir işte çalışan anne sayısının fazlalığı ve genel olarak ailelerin çocuklarının eğitim hayatına küçük yaşlardan itibaren başlamalarını istemeleri anaokulu eğitiminin ilçe içinde payının artırmıştır. Genel olarak söylemek gerekirse özel sektörün eğitimde payının fazla olması Bakırköy'de ikamet eden halkın ekonomik seviyesinin yüksek olduğunu da açık bir şekilde göstermektedir.

Sultangazi ilçesindeki durum ise biraz daha farklıdır. İlçede kamu sektörüne ait kurum sayısı 88 olurken özel sektöre ait kurum sayısı ise yalnızca 41'dir. Görüldüğü gibi Sultangazi'de eğitimde kamunun payı belirgin bir şekilde yüksektir. Özel sektör yalnızca 15 anaokulu sayısı ile kamunun önünde yer almaktadır. Sultangazi'de örgün eğitim kurumu sayısı özel ve kamuya ait olmak üzere toplam 129'dur. Eğitim yatırımlarında ilçede en büyük pay kamu sektörüne aittir. Bu da ilçenin sahip olduğu sosyoekonomik yapının zayıflığını göstermektedir.

Eğitim alanında okulların yanı sıra kurslar da yoğun bir şekilde hizmet vermektedir. Özellikle Bakırköy’de İngilizce, üniversite hazırlık ve motorlu taşıt kurslarının sayısı oldukça fazladır. Bu kursların sayısı 2019 yılı itibariyle 143 tanedir. Özel kursların konumlanması açısından Bakırköy çevre ilçeler içinde 1990’lı yıllardan itibaren özel bir yere sahiptir. Belirli bir kalite seviyesine ulaşan bu kurslar nedeniyle çevre ilçelerden çok sayıda insan Bakırköy’e kurs hizmeti almak için gelmektedir. Sultangazi’de ise özel kurs sayısı 40 adettir. Bu durum nüfus yoğunluğu ve miktarı açısından değerlendirildiğinde Sultangazi’nin Bakırköy’e nazaran çok düşük sayıda özel kuruma sahip olduğu görülmektedir.

Fotoğraf 1. Bakırköy İlçesindeki Bazı Eğitim Kurumları



Yerleşim yerlerinde hizmet veren eğitim kurumu sayısı yanında bu kurumlarda sunulan hizmet kalitesinin de büyük önemi vardır. Nitelikli ve kaliteli eğitimin örgün eğitimin ilk kademelerinde verilmeye başlanması insanların yükseköğretime erişimi açısından büyük avantaj sağlamaktadır. Bu açıdan değerlendirme yapıldığında okullardaki derslik sayısı, öğretmen başına düşen öğrenci sayısı önemli kriterlerden sayılabilir. Ülkemizde gelişmekte olan yerleşmeler yoğun göç almaktadır. Özellikle kalabalık ve çok çocuklu ailelerin yerleşmesiyle birlikte okul ve derslik sayısının yetersiz kalması bu yerleşmelerde eğitimin kalitesini olumsuz etkilemektedir.

Tablo 5. Bakırköy ve Sultangazi İlçelerinde Örgün Eğitime ait Öğretmen, Öğrenci ve Derslik Sayıları (2019)

İLÇELER	Derslik Sayısı	Öğretmen Sayısı	Öğrenci Sayısı	Derslik Başına Düşen Öğrenci Sayısı		
				İlkokul + Ortaokul	Ortaöğretim	Mesleki Ortaöğretim
BAKIRKÖY	1.649	3.152	43.437	29	34	45
SULTANGAZİ	1.301	2.419	91.885	74	69	61

Kaynak: Bakırköy ve Sultangazi İlçe Milli Eğitim Müdürlüğü.

Tablo 5’teki verilere göre; Bakırköy’deki derslik sayısı 1.649 olurken nüfusun daha kalabalık olduğu Sultangazi’de 1.301’de kalmıştır. 2019 yılı itibariyle hizmet veren öğretmen sayısı ise Bakırköy’de 3.152, Sultangazi’de ise 2.419’dur. Görüldüğü gibi iki ilçede eğitim

alanında sunulan eğitim hizmetinde en önemli gösterge olan derslik ve öğretmen sayılarında Bakırköy belirgin bir şekilde Sultangazi ilçesine göre avantaj sağlamaktadır. Öğrenci sayılarında ise iki ilçe arasında oluşan fark çok daha fazladır. Bakırköy’de çocuk nüfusun azlığına bağlı olarak mevcut öğrenci sayısı 43.437 olurken Sultangazi’de 91.885’dir. Bu miktarların derslik başına düşen öğrenci sayısına etkisi büyüktür. Bakırköy’de ilkökul ve ortaokul seviyesindeki eğitim kurumlarında derslik başına 29 öğrenci düşerken Sultangazi’de 74 öğrenci düşmektedir. Bakırköy’de derslik başına ortaöğretimde 34 ve mesleki ortaöğretimde 45 öğrencinin düşerken aynı miktarlar Sultangazi’de sırasıyla 69 ve 61 öğrencidir. Genel olarak Milli Eğitim Bakanlığı’nın tüm ülkede derslik başına öğrenci sayısını 30’a düşürme hedefi göz önünde tutulduğunda Sultangazi’nin örgün eğitimin tüm kademelerinde bu hedefin çok gerisinde kaldığı görülmektedir.

Fotoğraf 2. Sultangazi İlçesindeki Bazı Eğitim Kurumları



Yükseköğretim kurumlarının varlığı yerleşim alanlarında yaşayan nüfusun eğitim ortalamasını artıran bir diğer etkidir. Bu kurumlar insan yetiştirerek şehirlerin ihtiyaç duyduğu alanlarda işgücü ihtiyacını karşılayarak ekonomik ve sosyal katkı sağlar. Bu anlamda sahip olduğu ekonomik imkânlar nedeniyle Bakırköy’de 3 üniversiteye ait fakülte ve meslek yüksekokulu binaları bulunmaktadır. Bu kurumlar; Altınbaş Üniversitesi Sağlık Yerleşkesi, Kültür Üniversitesi Fen Edebiyat Fakültesi ve İstanbul Üniversitesi Cerrahpaşa Sağlık Bilimleri Fakültesi’dir. Bu üniversitelerde okuyan öğrencilerin ve hizmet veren akademik kadronun bir kısmının Bakırköy’de ikamet ettiği varsayıldığında ilçede ikâmet eden mevcut yükseköğretim mezunlarının sayısına önemli katkısı olduğu düşünülebilir. Diğer yandan Sultangazi ilçesinde İstanbul Cerrahpaşa Üniversitesi ve Bezmialem Vakıf Üniversitesi’ne ait bir yerleşke bulunmaktadır. 2019 yılı itibariyle 3 üniversiteye ait kampüs inşaatlarının sürdüğü ilçede bu yatırımların etkisinin ilçe eğitim durumuna yansması sonraki yıllarda gerçekleşecektir.

4. SONUÇ

Ülkelerin sahip olduğu en önemli varlık yetişmiş insan kaynağıdır. Eğitimli ve kalifiye insan gücüne sahip olan ülkeler hızlı gelişim göstermektedir. Günümüzde ülkelerin gelişimini belirleyen kriterlerin başında ekonomik göstergeler gelmektedir. Kişi başına milli gelir, GSMH, ithalat ve ihracat miktarları bu göstergelerden bazılarıdır. Ekonomik gelişmenin temelinde ise ülkelerin sahip olduğu nüfusun eğitim seviyesi rol oynamaktadır. Gelişmiş olan ülkelerin bütçeden eğitime ayırdığı pay yüksek olurken yapılan bu yatırımların karşılığını uzun vadede kalıcı ve etkili bir şekilde gelişimlerine sağladığı katkıyla almaktadırlar.

Türkiye’de eğitime son yıllarda bütçeden ayrılan pay giderek artmaktadır. Ülkenin birçok yerinde ilk ve ortaöğretim düzeyinde yapılan derslikler, atanan öğretmenler ve ülke çapında faaliyette olan 206 üniversite eğitim alanında atılan adımların mevcut sonuçlarıdır. Sahip olduğu genç nüfusun nitelikli yetişmesi için yapılan bu yatırımların etkisiyle ekonomik ve sosyal kalkınma da hızlanmaktadır. Dolayısıyla eğitim durumu bir ülkenin gelişmişliğini gösteren en önemli göstergedir.

Türkiye’nin ekonomik ve sosyal açıdan en canlı ili olan İstanbul’un Bakırköy ve Sultangazi ilçeleri beşeri ve ekonomik açıdan birbirlerinden farklı özellik göstermektedir. Her iki ilçenin yerleşme tarihine baktığımızda Bakırköy’ün deniz kıyısında bulunmasından dolayı Sultangazi’ye göre daha avantajlı olduğu görülmüştür. Bakırköy sahip olduğu konumun etkisiyle ekonomik açıdan daha fazla imkânlarla sahiptir. Sanayileşmenin etkisiyle 1950’li yıllarda hızla gelişen Bakırköy’ün ekonomisi günümüzde ticaret ve hizmet sektörlerine dayanmaktadır. Sultangazi ise Bakırköy’ün 1950’li yıllarda yaşadığı süreci 2000’li yılların başından itibaren yaşamaktadır.

Bakırköy ve Sultangazi ilçelerinin eğitim durumunu ortaya koymak amacıyla bu iki ilçenin sahip olduğu nüfusun yapısı incelenmiştir. Yapılan incelemede Bakırköy’de yaşlı nüfusun payının yüksek ve çocuk nüfusun payının düşük olduğu görülmüştür. Cinsiyet dağılımında ise Bakırköy’de kadınların Sultangazi’de ise erkeklerin sayıca fazla olduğu görülmüştür.

Okuryazar oranlarının birbirine yakın olduğu her iki ilçede mezunların eğitim kademelerine göre dağılımında büyük farklılık gözlenmiştir. Bakırköy’de yaşayan nüfusun eğitim seviyesi oldukça yüksektir. Yükseköğretim mezunlarının oranı Bakırköy’de % 37,3 olurken Sultangazi’de bu oran % 8,1 gibi oldukça düşük bir orandır. İlköğretim düzeyindeki mezunlar ise Bakırköy’de nüfusun % 30’unu oluştururken Sultangazi’de % 63,8 olmuştur.

Her iki ilçedeki eğitim kurumlarının sayıları karşılaştırıldığında Bakırköy’deki eğitim kurumu sayısının Sultangazi’ye göre daha fazla olduğu görülmüştür. 179 tane örgün eğitim kurumu Bakırköy’de faaliyet halindeyken aynı durum Sultangazi’de 139’dur. Diğer yandan eğitim alanında özel sektörün payı Bakırköy’de çok fazladır. Bunun en önemli sebebi ilçenin ekonomik seviyesinin yüksek olmasıdır. Sultangazi’de ise eğitimdeki pay yoğun olarak kamuya aittir.

Bakırköy’de eğitim alanında yapılan planlı yatırımların derslik ve öğretmen sayıları ile derslik başına düşen öğrenci sayılarına katkısı olumlu olmuştur. Bakırköy’de ilköğretimde derslik başına 29 öğrenci düşerken aynı durum Sultangazi’de 74 gibi oldukça yüksek bir sayıya denk gelmektedir. Hızlı büyüyen Sultangazi’de kamunun eğitim alanında yaptığı yoğun yatırımlar hala etkisini göstermemiştir. Görüldüğü gibi eğitimin niteliği bakımından Bakırköy ilçesi Sultangazi’nin oldukça önünde yer almaktadır.

Özetle söylemek gerekirse ekonomik bakımdan gelişmiş olan Bakırköy’de sunulan eğitim hizmetleri daha kaliteli olurken nüfusun eğitim seviyesi de oldukça yüksektir. Sultangazi ise ekonomik sebeplerle Anadolu’dan aldığı göçlerle beraber hala gelişimini sürdürmektedir. İlçe nüfusunun eğitim hizmetlerine olan talebi ve ilçede sunulan eğitim hizmetleri mevcut haliyle yetersizdir. Bu durum iki ilçe arasında ortaya çıkan eğitim seviyesine de yansımaktadır.

KAYNAKÇA

- AYHAN, F., 2018, *Ulaşım-Beşeri Faaliyetler İlişkisi Üzerine Mekânsal Analiz: İstanbul Avrupa Yakası*, Doktora Tezi, İstanbul Üniversitesi Sosyal Bilimler Enstitüsü.
- Bakırköy İlçe Milli Eğitim Müdürlüğü, 2019, <http://bakirkoy.meb.gov.tr/> (Erişim Tarihi: 12.05.2019).
- ÇORBACIOĞLU, N., 2007, *Çivril İlçesinde Eğitim Coğrafya İlişkisi*, Yüksek Lisans Tezi, Afyonkarahisar Kocatepe Üniversitesi Sosyal Bilimler Enstitüsü.
- DOĞAN, M., 2009, Socio- Economic Structure of the Population in Yalova, *Management and Education Academic Journal*, Vol.5, No: 2, 76-84, Bulgaristan.
- DOĞANAY, H., 2014, *Türkiye Beşeri Coğrafyası*, Pegem Akademi, Ankara.
- IŞIK, E., 2013, *Erzurum İlinin Eğitim Coğrafyası*, Yüksek Lisans Tezi, Atatürk Üniversitesi Sosyal Bilimler Enstitüsü.
- İSO, 2019, İstanbul Sanayi Odası 2019 Yılı Üye İstatistikleri, 10.05.2019 tarihinde e-posta yoluyla temin edilmiştir.
- İTO, 2019, İstanbul Ticaret Odası, <http://www.ito.org.tr/wps/portal> (Erişim Tarihi: 17.05.2019).
- İstanbul, 1994, Bakırköy, *Dünden Bugüne İstanbul Ansiklopedisi*, Cilt:1, 555-557, Kültür Bakanlığı ve Tarih Vakfı Ortak Yayını.
- KARA, T., ATASOY, E., 2018, Eğitim Coğrafyası Perspektifinden Çanakkale İli, *Atatürk Üniversitesi Sosyal Bilimler Enstitüsü Dergisi*, 22(2), 1233-1257.
- KAYA, F., 2016, *Ağrı İlinin Eğitimi Coğrafyası*, Ağrı Valiliği İl Kültür ve Turizm Müdürlüğü Yayınları No:14, Ağrı.
- KODAY, S., 2005, Gümüşhane İlinin Eğitim Coğrafyası, *Atatürk Üniversitesi Sosyal Bilimler Enstitüsü Dergisi*, 5 (1), 45-56.
- MEB, 2018, Milli Eğitim İstatistikleri Örgün Eğitim 2017/2018, Milli Eğitim Bakanlığı, Ankara.
- Mebbis, (2019) <https://mebbis.meb.gov.tr/KurumListesi.aspx> (Erişim Tarihi 18.05.2019).
- MUTLU, İ., 2017, *Arazi Kullanımı – Ulaşım Etkileşiminin İrdelenmesi: Sultangazi Örneği*, Yüksek Lisans Tezi, İstanbul Teknik Üniversitesi.
- SERTKAYA DOĞAN, Ö., 2018, *Beşeri ve Ekonomik Coğrafya*, Pegem Akademi, Ankara.
- Sultangazi İlçe Milli Eğitim Müdürlüğü, 2019, <https://sultangazi.meb.gov.tr/> (Erişim Tarihi: 12.05.2019).
- ŞAHİN, V., 2015, Tekirdağ'ın Eğitim Coğrafyası Üzerine Bir İnceleme, *Doğu Coğrafya Dergisi*, 20 (34), 43-60.
- TÜMERTEKİN, E., ÖZGÜÇ, N., 2009, *Beşeri Coğrafya; İnsan, Kültür ve Mekân*, Çantay Kitabevi, İstanbul.
- ÜNLÜ, M., & YILDIRIM, S., 2017, Coğrafya Dersi Öğretim Programına Bir Coğrafi Beceri Önerisi: Mekânsal Düşünme Becerisi, *Marmara Coğrafya Dergisi*, 35, 13-20.