

ISPARTA ÜZÜM ÇARŞISI ÜST ÖRTÜ SORUNLARI

ISPARTA UZUM BAZAAR TOP COVER PROBLEMS

Hicran Hanım HALAÇ * & Pelin YILMAZ **

* Doç. Dr., Eskişehir Teknik Üniversitesi, Mimarlık ve Tasarım Fakültesi, TÜRKİYE,

E-mail: hicranhalac@gmail.com

ORCID ID: <http://orcid.org/0000-0001-8046-9914>

** Doktora öğrencisi, Eskişehir Teknik Üniversitesi, Mimarlık Bölümü, TÜRKİYE,

E-mail: pelinyilmaz@eskisehir.edu.tr

ORCID ID: <https://orcid.org/0000-0002-5962-9335>

Geliş Tarihi: 4 Mart 2019; Kabul Tarihi: 28 Nisan 2019

Received: 4 March 2019; Accepted: 28 April 2019

ÖZET

Ticaret yüzyıllar boyunca kentlerin gelişmesine katkı yapmış, kentlilerin farklı dünyalarla tanışmasını sağlamıştır. Kentlerin oluşmasında da önemli bir etken olan ticaret eylemi kent merkezinde kendisine yeni bir mekân tasarlar. Eski dönemlerde açık alanda gerçekleşen ticaret zamanla kapalı ortamlara ihtiyaç duymuştur.

Isparta kenti Osmanlı döneminde önemli bir ticaret odağı olmuştur. Gelişen ticaret yolları ve kervansaraylar sayesinde Isparta kent ticareti gelişmiştir.

Isparta tarihi Üzümlü Çarşısı da 455 yıldır varlığını sürdürür. Mevcut tarihi dokuda tescilli 16 ticari dükkân bulunmaktadır. Bölge günümüzde 2. kat seviyesinde bir üst örtüyle kapalıdır. Alınan tescil fişleri ışığında üst örtü ticari dokudaki dağılımına göre analiz edilmiştir. Yapıların fotoğrafları Google-streetview aracılığıyla belgelenecek dokunun ve yapıların niteliğinin analizi yapılmıştır.

Bu çalışma aracılığıyla son yıllarda tarihi ticaret dokularında sıkça karşılaşılan üst örtülerin tasarlanmasında ve uygulamasında dikkat edilmesi gereken unsurlara yönelik farkındalık yaratılmaya çalışılmıştır. Bu makale içeriği fotoğraf ve çizimlerle desteklenerek Isparta Üzümlü Çarşısı'nın tasarımsal sorunları irdelenmiş ve belirlenen sorulara öneriler getirilmiştir.

Anahtar Kelimeler: Isparta Üzümlü Çarşısı, Tarihi Ticaret Merkezi, Üst Örtü, Tarihi Dokuya Çağdaş Ek

ABSTRACT

The trade has contributed to the development of cities throughout the centuries, and made it possible for the citizens to meet with different worlds. Trade action, which is also an important factor in the formation of cities, designs a new space in the city center. In the past, the trade in the open space, needed closed environments in time.

Isparta has been an important trade focus during the Ottoman period. With the developing trade routes and caravanserais, Trade in Isparta has developed.

The historic Uzum Bazaar in Isparta continues its existence for 455 years. There are 16 commercial shops registered in the existing historical texture. The area has covered with the second floor level top cover. In the light of the registration slips received, the top cover was analyzed according to the distribution in the commercial tissue. Photographs of buildings are documented through google streetview and the structure of the tissue is analyzed.

The aim of this study is to create awareness about the elements that should be considered in designing and applying top coverings which are frequently encountered in the historical trade tissues in recent years. The content of this article is supported with photographs and the design problems of the Uzum market in Isparta were examined and suggestions were made for the questions.

Keywords: *Isparta Üzüm bazaar, Historical trade center, Top cover, Contemporary annex to historical Textiles*

1. GİRİŞ

Bu makale Isparta kenti Üzüm Çarşısı üst örtüsünde yaşanan sorunlara öneri getirmek amacıyla yazılmıştır. Mevcutta bulunan 450 yıllık tarihi çarşının üzeri bir üst örtüyle kapatılmıştır ve bu üst örtü çarşıdaki tescilli dükkanların algısını zedelemektedir. Makalenin amacı ise bu üst örtünün sorunlarını belirterek “Tarihi alandaki bir üst örtü nasıl olmalıdır?” sorusuna öneri sunmaktır. Makale Isparta kenti Üzüm Çarşısı’nı ve çarşı içindeki tescilli dükkanları kapsamaktadır. Tarihi ticaret merkezinde 16 tescilli ticari yapı bulunmaktadır (Antalya Kültür Varlıklarını Koruma Kurulu Arşivi). Makale için literatür araştırması yapılmış, daha sonra Antalya Tabiat Varlıklarını Koruma Bölge Kurulu’ndan istenen bölgeye ait tescil fişleriyle, çarşıdaki ticari dükkanların ve üst örtülerinin analizi yapılmıştır. Üst örtü problemleri belirlenerek bu sorunlara öneri getirilmiştir.

2. TARİHİ TİCARET MERKEZLERİNİN GELİŞİMİ

Alışveriş, yüzyıllar boyunca devam etmiş ve bu süreç içinde değişmiş ve dönüşmüştür. Antik çağlardan beri ürünlerin el değiştirmesi toplu mekanlarda yapılmış, bu mekanlar şehir merkezlerine konumlanmıştır. Bu çarşılar yüzyıllar içinde Yunan agorası, Roma forumu ve orta çağ bedestenleri gibi çeşitli isimleri farklı işlevleri hemen hemen aynı olan mekanlardır (Batı U., 2007, s16). Bu gelişim alışveriş eyleminin daha kolay, düzenli ve bilinçli hale gelmesine katkıda bulunmuştur. Tüketici davranışlarına göre şekillenen özel mekanlardan kurgulanan alışveriş olgusu, satın alma eylemi başta olmak üzere birçok eylemi bünyesinde barındırır. Bu eylemler temel ihtiyaçları karşılamak için alışverişin yanı sıra boş zaman değerlendirme, kişisel haz, eğlence ve sosyal sınıfı belirleyen birtakım aktivitelerin de içinde bulunduğu sosyal eylemler bütünüdür. İnsanın doğasında bulunan bu tip kaygılar onun eylemlerini belirlerken mekanın da bu eylemler paralelinde gelişmesini sağlar, çünkü alışverişin temelinde insan davranışlarını inceleyen psikoloji ve sosyoloji vardır (i. Aytar, 2013 s4-5).

3. TİCARET ALANLARINDAKİ SOKAK VE ÜST ÖRTÜ KAVRAMI

Alışveriş eyleminin gerçekleştiği ortamlarda insanlar, konfor şartları ararlar. Bu şartlar, takas eyleminin rahat gerçekleştirilmesini sağlamak için, iklim şartlarına karşı alınan önlemler olarak tanımlanabilir. Dolayısıyla ticaret alanları, iyi organize edilmiş üstü kapalı mekanlara dönüşmeye başlamıştır (i. Aytar, 2013 s45-46).

Takas eyleminin gereksinimleri planlamayla çözülmüştür. Örneğin yaya ögesi; hareketleri, alışkanlıkları göz önüne alınarak tasarıma katılmıştır. Kuruluş düzenindeki ölçüler kullanıcılarla belirlenir. Ulaşım aracı olarak kullanılan hayvanlar ve alışveriş yapan yayalar, mekan tasarımı ölçülerinde belirleyici olur. Yolların darlığı satıcı-alıcı ilişkisini belirler. Dar yollarda yürüyen alıcı, yolun her iki tarafındaki satıcıyla da iletişim kurar. Tarih boyunca bilinçli olarak satılan malların türü, sergileme ve alıcı yönünden algılanabilme koşulları gözetilerek çarşı yollarında belirli boyutları aşmama eğilimiyle karşılaşılmaktadır (i. Aytar, 2013 s45-46).

Planlamayla çözülen bir başka sorun ise alışveriş eyleminin konfor şartlarıdır. Alışveriş mekanları; kapalı, yapay iklimlendirme sayesinde dışarıdaki hava koşullarından etkilenmeden tüketici açısından elverişli bir ortam yaratır (M. N. Ceylan, 2010, s57). Yaratılan bu yapay ortam ve dış ortam arasındaki bağlantı ne kadar kesilirse istenen hava ve iklim şartları o oranda sağlanabilir. Bu kapalılık sadece bir üst örtüyle sağlandığında ise kapalı alışveriş merkezlerine oranla iklimlendirme koşulları biraz daha zayıf kalmaktadır. Bundan dolayı üst örtü sayesinde alışveriş eylemi, güneş, yağmur, kar gibi iklim değişikliklerinden korunabilirken, hava sıcaklığı istenilen oranlarda ayarlanamaz. Bu sebeplerden ötürü günümüzde alışveriş ortamları tamamen kapalı mekanlar olarak tasarlanmaktadır.

3.1 Açık Ticaret Alanlarında Kapalı Alışveriş Merkezlerine Dönüşüm:

Takas gibi basit bir eylemle başlayan alışveriş, geçen yıllar içinde ticaret yolları kurulmasına, hatta bu yollar etrafında şekillenen kentler oluşmasına neden olmuştur. Ticaret kentlerinin diğer bölgelerle iletişimi fazla olduğu için, çoğunlukla ticaretin zayıf olduğu kentlere oranla daha gelişmiş ve yenilikçi kentler olmuşlardır. Alışveriş merkezleri (AVM), alım satım eyleminin yanı sıra birçok sosyal ihtiyaca da yanıt vermektedir. AVM'ler geliştikleri kentlerin merkezlerinde yer alır ve kentlerin vazgeçilmez parçaları olurlar.

Tarihsel süreçte alışveriş merkezleri de kentliyle birlikte değişmiş, farklı tüketim alışkanlıklarına ve ihtiyaçlarına göre şekillenmiştir. Şimdilerde alışveriş merkezleri, kentlerin merkezini tanımladığı için çeşitli sosyal içerikler de kazanmıştır ve aynı zamanda bu merkezlerin, kentlinin ticaret, sosyalleşme gibi ihtiyaçlarına yanıt verdiği görülmektedir (M. N. Ceylan, 2010, s80).

Pazaryerleri, yüzyıllar içinde dönüşürken bu dönüşüm pazaryerlerini; iklim, tasarım gibi farklı alanlarda yaşadığı sorunlara yanıt bulmaya zorlamıştır. Önceleri üst örtü olarak bir yanıt aranırken, daha sonra gelişen sistemlerde üst taraf tamamen kapatılarak kapalı çarşı formları elde edilmiştir. Artan nüfus ve imar sorunları nedeniyle de ticaret kademelenmeye başlamış ve günümüz AVM'leri oluşmuştur.

4. ISPARTA KENTİ TARİHİ GELİŞİMİ

Isparta kenti, Akdeniz Bölgesi'nin "Göller Bölgesi" adıyla bilinen bölümünde yer alan, merkez ilçe dahil toplam on üç ilçeden oluşan, bir ilin merkezidir. Kent, Türkiye'nin güneybatısında 8933 m²'lik bir alana kuruludur ve ülke yüzölçümünün % 1,1'ini (Isparta Valiliği, 2003) kaplamaktadır. Deprem bölgesi olan bu coğrafya güneyinde dağlık alanlarla sınırlanır. Kent bu dağlık alanın eteklerinde yer alır. Hamitoğulları Beyliği'nin başkenti olan Eğirdir ilçesi ile Burdur ili arasında bağlantıyı sağlayan ulaşım aksı boyunca yer alarak önem

kazandığı öne sürülebilirse de merkezi olduğu coğrafya, Hitit, Frigya, Roma gibi antik uygarlıkların yerleşim alanıdır. 2000’li yıllar itibariyle tarımsal ürünün toplandığı, iç-dış ticaretin yapıldığı, tipik Anadolu kenti durumundadır (<http://www.ispartakulturturizm.gov.tr>, 2018).

Isparta kentinin yer aldığı yöre Selçuklu hükümdarı III. Kılıçarslan tarafından 13. yüzyıl başlarında Bizanslılardan alındı. Beylikler döneminde Hamitoğulları Beyliğinin hakimiyeti altında yer aldı. 1391 yılında Osmanlı Devleti’nin yönetimine girdi. Kent Cumhuriyet döneminde vilayet merkezi oldu. Cumhuriyet döneminde kentin nüfusu dengeli bir artış gösterirken, durağan bir nüfus yapısına sahip tipik bir Anadolu kenti olmayı sürdürdü (<http://www.ispartakulturturizm.gov.tr>, 2018).

Isparta il merkezi ve ilçelerinin olduğu siyasi haritada Isparta’nın Cumhuriyet döneminde sahip olduğu sınırlar gösterilmektedir (Şekil 1).

Şekil 1. Isparta ili siyasi haritası (R. Sargılı, 2015)



4.1 Isparta Kenti Ticaret Yollarının Gelişimi

Anadolu’da yollar, yüzyıllar boyunca bir bağlantı aracı olmuştur. Anadolu’da eski çağlardan günümüze kadar gelişmiş bir yol ağı bulunmaktadır. Bunlar arasında Hitit-Asur ticaret kolonilerinin yollarını, Pers Kral Yolu’nu, daha sonra “İpek Yolu” olarak bilinen Bizans’ın askerî ve ticaret yolu ile mil taşlarını kaydetmek mümkündür (D. Demirci, 2014 s101). XI. ve XIII. yüzyıllar arasında ise Anadolu’da bir çok ticaret yolu ve bu yollar üzerinde kurulmuş kervansaraylar bulunmaktadır (Şekil 2).

Şekil 2. XI. ve XIII. yy. Anadolu ticaret yolları ve kervansaray haritası (<http://tarih.tumders.com/xi-xiii-yuzyillarda-anadoluda-ekonomik-hayat.html>, 2013)



Isparta kenti, antik dönemde Pisidia bölgesi olarak adlandırılan bölgeye dahildi (D. Demirci, 2014, s107-108). O dönemdeki yolların anlaşılabilmesi için araştırmacılar, bölgede konargöçer yaşayan yöre halkının izlerini takip ederek o döneme ait ulaşım haritasına ulaştılar.

Pisidia Bölgesi içerisinde, özellikle Isparta'daki yerleşimler arasında bulunan yolların aşağıda belirtilen ilk dört güzergâhı French tarafından tespit edilmiştir (French, 1984: 124). Bilge Hürmüzlü'nün yapmış olduğu yüzey araştırmasında ise Gönen (Conana) yakınlarında İğdecik Köyü mezarlığı ile Seleukeia Sidera (Bayat) yolu üzerindeki Kınık Çiftliği'nde birer mil taşı bulunduğu söylenmektedir. Bu durumda Gönen (Conana) ile Via Sebaste Yolu arasında muhtemelen bir bağlantı olabileceği, aynı biçimde Gönen ile Bayat (Seleukeia Sidera) arasında da yine başka bir yolun olabileceği anlaşılmaktadır (Hürmüzlü, 2009: 248). Atabey (Agrai), Bayat (Seleukeia Sidera) ve Isparta arasındaki yol güzergâhı ise bir arazi incelemesi esnasında 2007 yılında Doğan Demirci tarafından tespit edilmiştir. Buna göre Pisidia Eyaleti'nin kuzeyinde tespiti yapılabilmiş muhtemelen ikinci derecedeki yolların güzergâhları ise şöyledir;

- 1-Eğidir (Prostanna) - Isparta
- 2-Bucak (Cremna) – Ürkütlü (Comama)
- 3-Ağlasun (Sagalassus) – Ürkütlü (Comama)
- 4-Barla (Parlais) – Eğidir (Prostanna) (Via Sebaste yolu)
- 5-Gönen (Conane) – Via Sebaste Yolu (Uluborlu ya da Dinar))
- 6-Gönen (Conane) – Atabey Bayat (Seleukeia Sidera)
- 7-Atabey (Agrai) - Isparta (Baris)

XVII. yüzyılın başlarında görülen "Celali İsyanları" ve bu ayaklanmaları izleyen "Büyük Kaçgunluk Devri"nde Isparta büyük zarar görmüş ve Isparta-Akşehir çemberi bu ayaklanmaların sonunda, ekonomik yönden gerilemeye başlamıştır. Fakat isyanlar kısa sürede bastırılarak ekonomi eski haline dönmüştür. 1706 yılında Isparta'yı ziyaret eden Fransız Paul Lucas, kenti yün, deri ve afyon ticareti ile zengin bir kent olarak nitelerken, deprem ve su baskınlarından çok zarar gördüğünü de belirtmektedir (Isparta kültür turizm müdürlüğü resmi web sitesi, ısparta tarihsel gelişimi).

Isparta, 1919-1923 arası Mütareke ve Millî Mücadele Dönemi'nde, işgal ve çatışmalardan sınırlı etkilenen, sayılı kentlerdendir. Isparta, Birinci Dünya Savaşı sonrasında imzalanan Mondros Mütarekesi günlerinde, Konya Vilayeti'ne bağlı Hamidabad Sancağı'nın merkezidir. Sancağın 1914'te 45.000 dolayında olan nüfusu, yöre Rumlarının Birinci Dünya Savaşı sonrasında Yunanistan'a göçmeleri nedeniyle, 40.000'in altına düşmüştür. Başlıca ekonomik etkinliği gül yağcılığı, halıcılık ve haşhaş üretimidir. Isparta'nın dış satımı da bu ürünlere dayalıdır (A. Türk, H. Öçal, 2007, s 43).

Isparta ve ilçelerinin gelişmelerini Cumhuriyet Döneminde iki safhada incelemek gerekir. İlki, 1960 yılına kadardır. Bu dönemde sosyal, ekonomik ve bayındırlık yönlerinden özellikle taşıyan çalışmalara başlanmıştır. Cumhuriyet Türkiye'sinde Isparta'nın ikinci gelişme safhası 1960 yılından sonra başlar. Bu tarihten bu yana gelişme düzeyinin yükseldiği, özellikle sanayileşme ve şehirleşme hareketlerinin önem kazandığı görülmektedir (A. Türk, H. Öçal, 2007, s 43).

Isparta, Cumhuriyet Döneminde 1960 yılına kadar olan devrede bir taraftan belli başlı bayındırlık hizmetlerine kavuşurken, özellikle gül tarımcılığının ve halıcılığın gelişmesi ile ekonomik yönden önemli ölçüde etkilenmiştir. 1936 yılında Isparta'nın demiryoluna kavuşmasının yöreye büyük bir olumlu etkisi olmuştur. 1960 yılından günümüze kadar geçen süre içinde ise, Isparta'da modern şehirleşme hızla etkisini göstermiş, birçok sosyal, eğitim, sağlık, sanayi tesisleri

merkez kentte olduğu kadar ildeki diğer yerleşmelerde de kurulmuş ve kurulmalarına devam edilmektedir (A. Türk, H. Öçal, 2007, s 43).

4.2 Isparta Kenti Üzüm Çarşısı'nın Tarihi Gelişimi

Üzüm Çarşısı, Kanuni Sultan Süleyman döneminde (1561) Mimar Sinan Camisi'ne gelir sağlamak amacıyla Firdevs Bey tarafından yaptırılmıştır. 1967 yılında onarım gören dükkanlar, önemli birer sivil mimari örneği oldukları için tescil altına alınmıştır. Geleneksel ticaret merkezi olan Üzüm Çarşısı tarihi Mimar Sinan Cami'si (Ulu Cami) ve Isparta Hükümet Konağı bulunmaktadır. Çarşı içindeki dükkanlar yerel taş kövkedden (Beyaz kil, killi toprak, Türkiye Türkçesi Ağzları Sözlüğü) yapılmış, iki katlı ve bir bodrumdan ibarettir. Üzüm Çarşısı ve Firdevs Bey Bedesten'i Kapalı Çarşısı Ulu Cami'ye gelir elde etmek üzere 1561'de yapılmıştır (A. Türk, H. Öçal, 2007, s 45). Şekil 3'teki uydu görüntüsünde Üzüm Çarşısı, Firdevs Bey Bedesteni, Ulu Cami ilişkisi gösterilmiştir.

Şekil 3. Isparta kent merkezi uydu görüntüsü, 2018



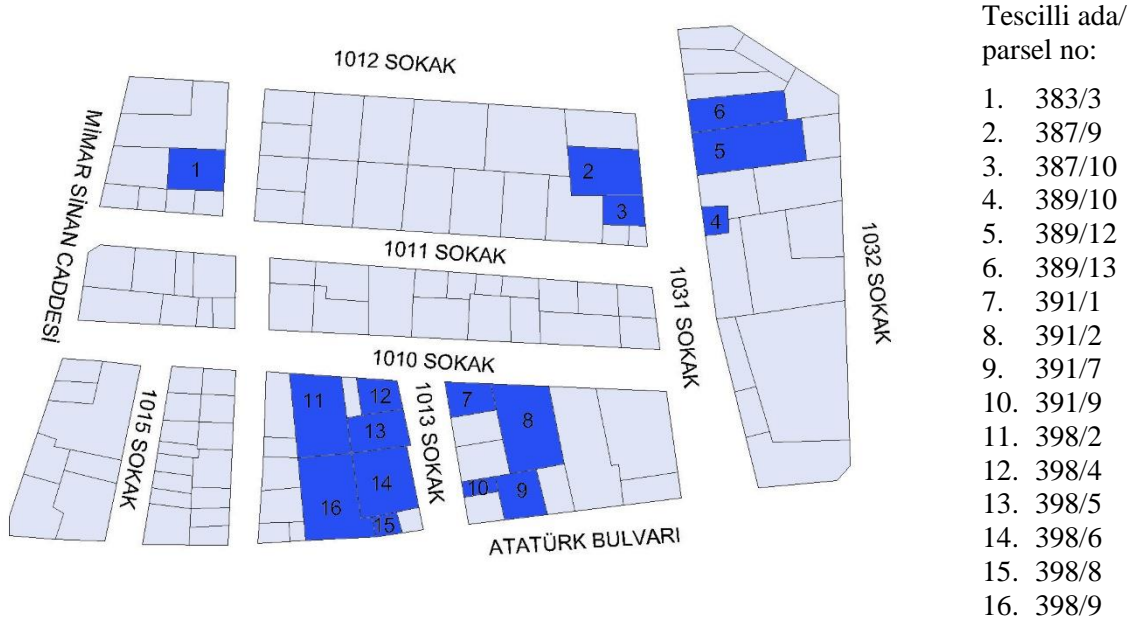
- 1-Mimar Sinan Cami-Ulu Cami (Firdevs Paşa Cami)
- 2-Tarihi Üzüm Çarşısı
- 3-Firdevs Bey Bedesteni Kapalı Çarşısı
- 4-Isparta Hükümet Konağı
- 5-Kutlubey Ulu Cami

Üzüm Çarşısı'nın bulunduğu kısımda nitelik kaybına neden olan kat ilaveleri ve geniş saçak uygulamaları yapılmış, ancak sonraki yıllarda bunların bir bölümü yıktırılmıştır. 1990'lı yıllarda, Kaymakkapı Meydanı'nın batı yönünde bulunan düşük gabarili dükkan ve hanların bulunduğu alanda, yapılan yeni düzenlemeler sonucu, bütün bu yapılar yıkılmış ve yerine çok katlı belediye iş hanı inşa edilmiştir. Bu yapı da tıpkı diğer yüksek yapılar gibi, geleneksel özelliğini koruyan Bakırcılar Arastası ve manifatura dükkanlarının yer aldığı çarşının meydanla olan bağıni koparmıştır (S. Çetin, 2011 s194-195).

5. ÜZÜM ÇARŞISI İÇİNDEKİ TESCİLLİ YAPILAR

Tarihi Üzüm Çarşısı'nda toplamda 16 adet tescilli dükkan bulunmaktadır. Bu dükkanlar, Şekil 4.1.'de plan üzerinde gösterilmiş, tescilli olan dükkanlar laciverte boyanmış, numaralandırılarak ada/parsel bilgileri verilmiştir.

Şekil 4.1. Üzüm Çarşısı kentsel sit alanı planı (Koruma Kurulu Arşivi)



Plan üzerinde gösterilen (Şekil 4.1.) dükkanlara ait fotoğraflar çekilmiştir (Şekil 4.2). Bu fotoğraflarda tescilli olan dükkanlar lacivertle taranmış, altlarına da sırasıyla ada/parsel numaraları yazılmıştır (Şekil 4.1).

Şekil 4.2. (Google Streetview) 2017 (sırasıyla tescilli yapılar: 398/9, 398/8, 391/7, 387/10, 387/9, 389/13, 389/12, 391/1, 391/2, 398/2, 398/4)

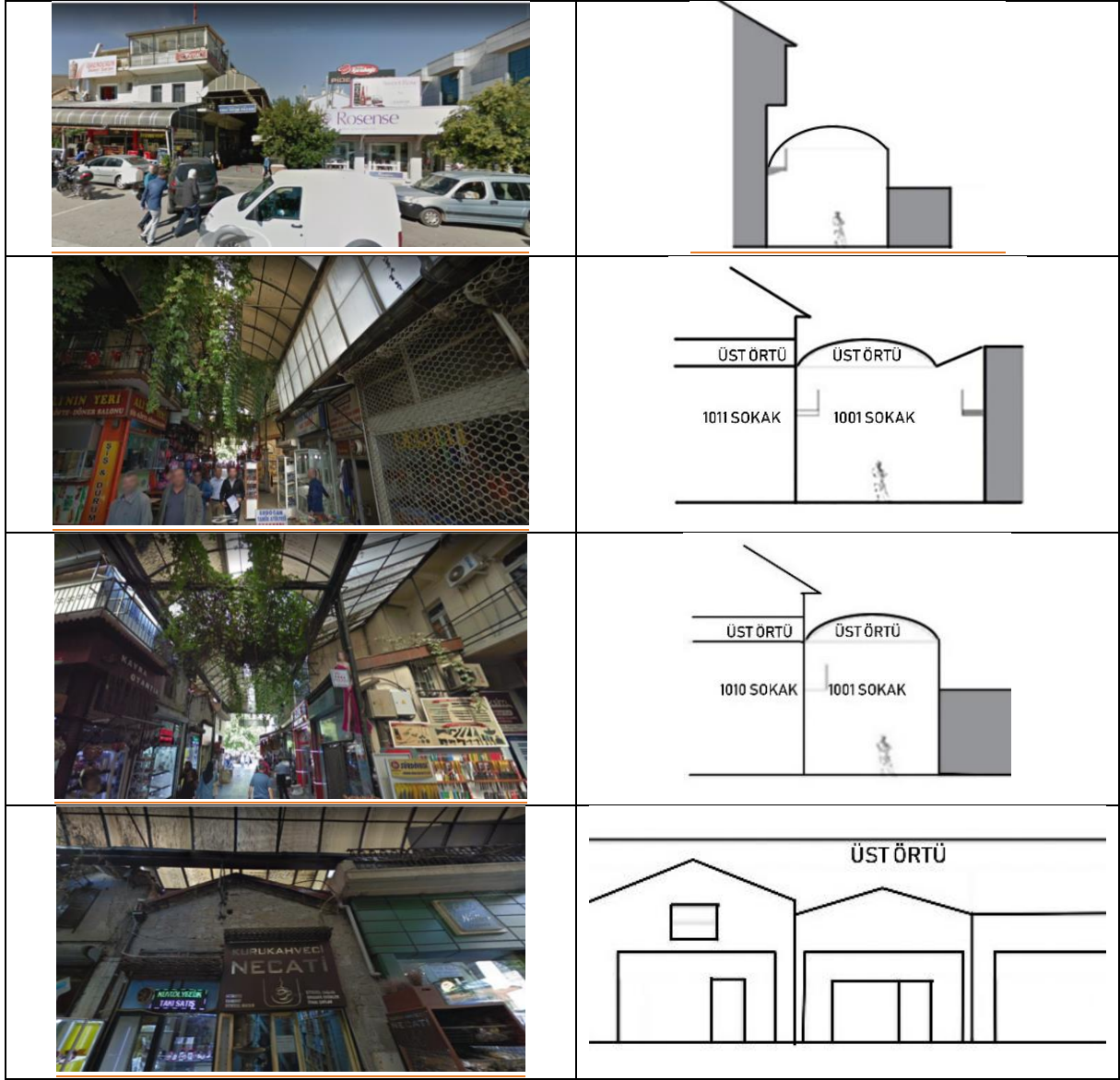


5.1 Çarşı Sokaklarından Fotoğraflar ve Sokak-Üst Örtü İlişkisi

Üst örtü-dükkan-sokak kavramlarının iletişimini inceleyebilmek için kesitler halinde çalışılmıştır. Google-Streetview'den fotoğraflar alınarak fotoğraflara ait kesitler çizilmiş ve aralarındaki ilişki irdelenmiştir.

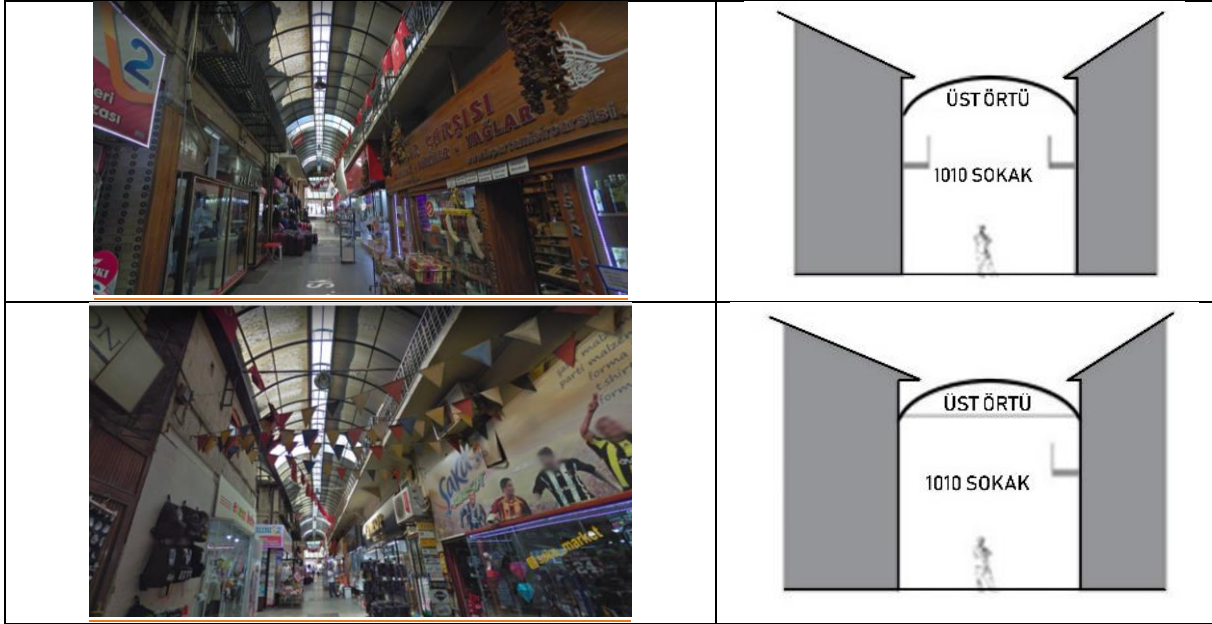
1031 sokak fotoğrafları-Google Streetview 2017 (İstasyon Caddesi'nden Ulu Cami yönüne doğru):

Şekil 5.1.



1010 sokak fotoğrafları-Google Streetview 2017 (1031 sokaktan Mimar Sinan Caddesi'ne doğru):

Şekil 5.2.



1011 sokak fotoğrafları-Google Streetview 2017 (1031 sokaktan Mimar Sinan Caddesi'ne doğru):

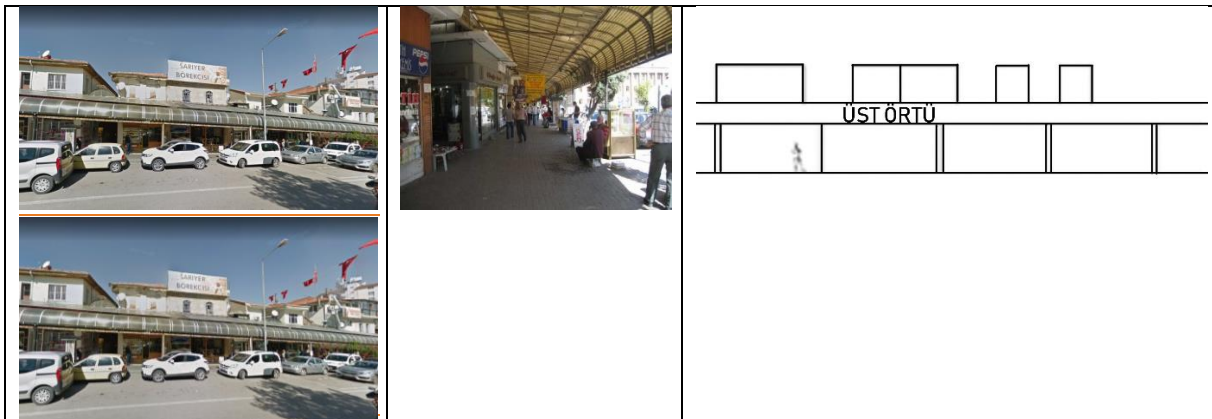
Şekil 5.3.



275

İstasyon Caddesi fotoğrafları-Google Streetview 2017 (İstasyon Caddesi'nden Üzüm Çarşısı'na doğru):

Şekil 5.4.



5.2 Üzüm Çarşısı Sokak Silüetleri

Üzüm Çarşısı'ndaki üst örtü-dükkan ilişkisini irdeleyebilmek için sokak silüetleri oluşturulmuştur. İstasyon Caddesi ve Mimar Sinan Caddesi'nden fotoğraflar çekilerek çarşının caddelere bakan cephesi oluşturulmuştur. Bu cephelerde üst örtünün mevcut yapı dokusunu ortadan kestiği ve yapıların üstte kalan kısımlarının anlaşılmasını güçleştirdiği açıkça görülmektedir.

Şekil 5.5. İstasyon Caddesi'nden bakış, (Google Streetview 2017)



Şekil 5.6. Mimar Sinan Caddesi'nden bakış, (Google Streetview 2017)



6. ÜZÜM ÇARŞISI'NDA BULUNAN ÜST ÖRTÜ VE GÖRSEL KİRLİLİK PROBLEMLERİ

Üzüm Çarşısı dokusunu zedeleyen üç temel problem vardır. Bunlar; üst örtü problemi, tabelalardan kaynaklanan kirlilik, vitrin ve sergileme kaynaklı kirlilik olmak üzere üçe ayrılır.

Üst Örtü Problemleri:

Üst örtü problemi; mevcutta yarım daire şeklinde, ışığı yarı geçiren bir malzeme demir strüktür üzerine oturtulmuştur. Mevcut üst örtünün yerden yüksekliği yaklaşık olarak 2. kat seviyesindedir ve bu üst örtü çarşının tamamında bu kotu takip eder, alçalıp yükselmez. Örtünün tutunduğu yapılar; bir kısmı tek katlı, bir kısmı 2 katlı ve bir kısmı da 3 katlı olmak üzere farklı kat yüksekliklerine sahiptir. Üzüm Çarşısı'na hava fotoğrafından bakıldığında ilk olarak birkaç sokağı kapsayan bir üst örtü fark edilir daha sonra bu örtünün içinden fırlayan birkaç yapı göze çarpar (Şekil 6).

Şekil 6. Geniş saçak uygulamasıyla Üzüm Çarşısı (kartpostal fotoğrafı)



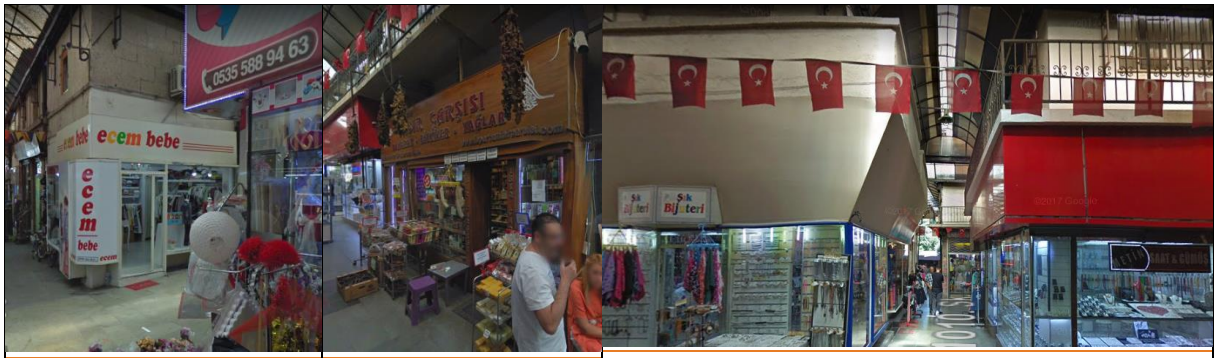
Kat yüksekliği farkı, kesitlerde üst örtü sorunlarına ve iki-üç katlı yapıların yarıdan kesilmesine neden olur (Şekil 5.1, 5.4). Yarıdan kesilen yapıların üst katları okunamadığı için nitelikleri ve özellikleri de anlaşılabilir (Şekil 5.2, 5.3). Tek katlı yapıdaysa çatı mahyasından sonra kalan boşluklar yarı saydam olan üst örtü malzemesiyle kaplandığı için görsel kirlilik oluşur (Şekil 5.1).

Bunun yanında yapıların çatıları kırma çatılı olurken bazı yapılarda çatı eğimi sokaklara paralel olup, bazılarında sokakları dik keser. Üst örtü her yerde aynı yükseklikte devam ederken çatıların farklı yöneliminden dolayı uyum sağlayamaz ve çatı ile üst örtü arasında boşluklar oluşur (Şekil 5.1).

Tabelalardan Kaynaklanan Kirlilik:

Günümüzde bölge hala ticaret işlevini devam ettirmektedir. Bölge esnafı yer yer dükkanlarının girişlerine, yapıların cephesine tabelalar asmaktadır. Bu tabelalar bazen öyle boyutlara ulaşır ki yapı cephelerini görmek zorlaşır. Bu durum tarihi dokunun algılanmasını olumsuz etkiler (Şekil 7).

Şekil 7. Tabelalardan kaynaklanan kirlilik (Google Streetview 2017)

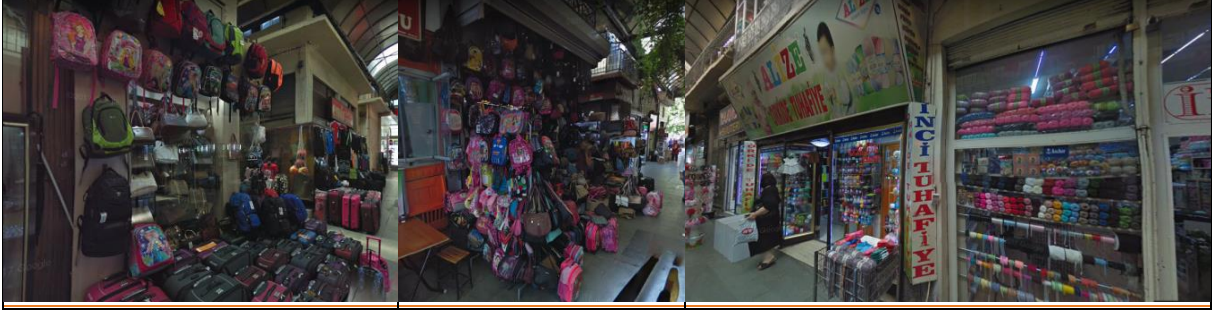


Vitrin ve Sergileme Kaynaklı Kirlilik:

Günümüzde esnaf halk satışını yaptığı malzemelerin bir kısmını cam vitrinlerin gerisinde sergilerken bir kısmı ürünlerini yapı cephelerinde sergilemektedirler. Cam vitrin arkasından yapılan sergilemeler yapı cephesini tamamen yok ederken cepheye yerleştirilen

ürünlerse cepheyi tamamen görünmez kılar. Her iki durumda da cephe görünmez ve algılanamaz olur (Şekil 8).

Şekil 8. Vitrin ve sergileme kaynaklanan kirlilik (Google Streetview 2017)



7.SONUÇ VE ÖNERİLER

Yüzyıllar içinde gelişen takas eylemi temelde ürünlerin satıcı tarafından sergilenmesi ve alıcının ürünü deneyimleyerek para karşılığında alınmasını sağlayan basit bir eylemdir. Paranın icadından sonra sistematik hale gelen alışveriş mekanlarında eylemlerin gerçekleşebilmesi için konfor şartları aranmaktadır. Bunlardan biri iklim olaylarına karşı alınan üst örtü önlemidir.

Tasarlanan üst örtüler çok çeşitli olduğu gibi beraberinde çeşitli sorunlar da getirir. Örneğin Isparta kenti Üzüm Çarşısı örneğinde görülen sorunların belki de en büyüğü yapı yüksekliğine uyum sağlayamayan üst örtü tasarımıdır. Dar sokakları örtmek için kullanılan üst örtü, sokağın iki tarafı arasındaki kat yüksekliği farkına uyum sağlayamamıştır. Bazı noktalarda üst örtü çatı mahyasının üzerinde kalırken bazı noktalardaysa 2. kat hizasında kalarak yapıları yarıdan kesmiş ve üst kısımların anlaşılabilirliğini engellemiştir. Aynı sorun tescilli yapılarda da görülmekte ve onların değerini düşürmektedir. Tasarlanan üst örtü, yapıların niteliğini zedelemeyecek şekilde kat yükseklikleri dikkate alınarak tasarlanmalı, yüksek katlı yapı baz alınarak konumlandırılmalıdır.

Yaşanan bir diğer sorun ise çatıların çeşitliliğinden kaynaklanan sorundur. Bazı yapılarda çatı eğimi sokağa paralel iken bazılarında sokağa dik konumlanmıştır. Dolayısıyla tasarlanan üst örtü kotu, çatı sokağa paralel yöndeysa saçak alt kotu; sokağa dik yöndeysa mahya aşığı kotu kabul edilerek tasarlanmalıdır.

Bunlara ek olarak bir diğer sorun ise üst örtü dilidir. Isparta kenti Üzüm Çarşısı örneğinde üst örtü kesiti yarım daire şeklinde tasarlanmıştır. Sokakların birbirini dik kestiği noktalarda mevcut yarım daire üst örtü tamamen örtüşmemekte ve boşluklar kalmaktadır. Bu boşluklar aynı malzemeden levhalarla kapatılmakta ve dolayısıyla tasarım dilinden uzaklaşmaktadır. Boşluklar bırakılması konfor şartlarını tam olarak sağlamayacağı için, bu boşlukların kapatılması iyi bir çözüm olabilir ancak genel tasarım kararları göz önünde bulundurularak bir çözüm geliştirilmesi daha doğru olacaktır.

Üst örtü problemlerinin yanı sıra ticaret merkezinde tabelalardan da kaynaklanan bir kirlilik vardır. Mevcuttaki reklam tabelalarının boyutu çok büyük olduğu için nitelikli yapıların bütün cephesini kaplamaktadır. Yanlış konumlandırılan üst örtü gibi, olması gerekenden daha büyük olan tabela boyutları da tescilli yapıların anlaşılabilirliğini zedelemektedir ve değerini düşürmektedir. Tabelalar, mümkünse hiç kullanılmamalı, zorunluluk durumlarında yapı cephelerinin anlaşılabilirliğini zedelemekten, değerini düşürmeyecek boyutlarda kullanılmalıdır.

Tabela ve pano sorunlarına ek olarak, belki de tarihi ticaret merkezlerinde en çok karşılaşılan sorun sergileme sorunudur. Bölge esnafı, ürünlerinin satışını artırabilmek adına

vitrinlerinin tamamını kullanmış hatta bazıları yapıların cephelerini tamamen satılan mallarla kapatmıştır. Bu durum, alıcı tarafından yapı cephelerinin görünürlüğünü olumsuz etkilemektedir. Sergilenen ürünler cephede sınırlandırılmalı, mümkünse dükkanların içine alınmalıdır. Böylelikle yapı cepheleri tamamen anlaşılır ve niteliği kolayca kavranabilir olacaktır.

KAYNAKÇA

- AYTAR, İ., 2013, Alışveriş Merkezlerinin Tarihsel Süreç İçinde Gösterdiği Değişimler ve Mekansal Kurgularının Sosyal Yaşam Üzerindeki Etkilerinin Örnekler Üzerinde Analizi, Doktora Tezi, Mimar Sinan Güzel Sanatlar Üniversitesi
- BATI, U., 2007, Tüketim Katedralleri Olarak Alışveriş Merkezlerinin Toplumsal Göstergibilimi: “Forum Bornova Alışveriş Merkezi Örneği”, Uluslararası İnsan Bilimleri Dergisi,4(1), 14-16.
- CEYLAN, Menekşe Nihal, 2010, Tüketim Toplumunun Yeni Kentsel Mekânı: Alışveriş Merkezleri, Yüksek Lisans Tezi, T.C. Selçuk Üniversitesi
- ÇETİN, S., 2011, Dönüşüm Sürecinin Tarihi Kent Merkezleri Üzerine Etkileri: Isparta Örneğinde Bir İnceleme, Erciyes Üniversitesi Fen Bilimleri Enstitüsü Dergisi, 27(2), 185-199.
- DEMİRCİ, D., 2014, Isparta’daki Kervan Yolları Üzerine Bazı Düşünceler, Karabük Üniversitesi, Tarih Kültür ve Sanat Araştırmaları Dergisi ISSN: 2147(0626), 98-123.
- SARGIN, S., 2005, Isparta’da Kentsel Koruma, Doğu Coğrafya Dergisi 10(14), 251-281.
- TÜRK, A., 2006, Isparta Kent Merkezinde Bulunan Tescilli Konutların Özellikleri, Koruma Sorunları ve Değerlendirme Önerileri, Süleyman Demirel Üniversitesi Fen Bilimleri Enstitüsü Dergisi, 10(2), 274-283.
- TÜRK, A., Öçal, H., 2007, Isparta Kenti Konut Dışı Sivil Mimari Yapıları ve Özellikleri, Süleyman Demirel Üniversitesi Fen Bilimleri Enstitüsü Dergisi, 11(1) , 38-47.
- Antalya Kültür Varlıklarını Koruma Bölge Kurulu Müdürlüğü.
Tarihi gelişim, T.C. Kültür ve Turizm Bakanlığı Isparta İli Kültür ve Turizm Müdürlüğü Resmi İnternet Sitesi, <http://www.ispartakulturturizm.gov.tr/TR-71028/tarihsel-gelisim.html>, [Erişim Tarihi: Mayıs, 2018].
- Google-Streetview/Üzüm çarşısı, 2017, <https://www.google.com/maps/search/isparta+üzüm+çarşısı>, [Erişim Tarihi: Mayıs, 2018].
- Yandex Haritalar/Isparta Kent Merkezi, 2012, <https://yandex.com.tr/harita/103846/isparta>, [Erişim Tarihi: Mayıs, 2018].