

ÇANAKKALE SERAMİKLERİNDE BULMACA TESTİLER*

PUZZLE JUGS IN THE ÇANAKKALE CERAMICS

Doç. Dr. Halide OKUMUŞ ŞEN

Çanakkale Onsekiz Mart Üniversitesi

Güzel Sanatlar Fakültesi, Geleneksel Türk Sanatları Bölümü

E-mail: halideokumus@yahoo.com

MAKALE BİLGİSİ	ÖZET
<p>Anahtar Kelimeler: Çanakkale, seramik, testi, Pisagor kupası</p>	<p>Çanakkale testileri 19. yy. ortalarından itibaren yoğun olarak üretilmiş sıvı madde kaplarıdır. Biçimsel olarak oldukça çeşitlilik göstermektedirler. Genellikle görünümlerine göre gruplandırılmışlardır. Ancak Çanakkale seramikleri arasında şekillendirme ve kullanım sistematiği açısından diğerlerinden farklılık gösteren, bulmaca seramik içki kapları niteliğinde testiler de yer almaktadır.</p> <p>Bulmaca seramik içki kapları, içki içenlere şaka yapmak, şaşırtmak ve eğlenmek amaçlı kullanılan kaplardır. 13. Yüzyılın sonlarından itibaren başta Almanya, Hollanda, İtalya, Fransa olmak üzere diğer birçok Avrupa ülkesinde ve Çin'de testiler, sürahiler, kupalar olarak üretilmiştir.</p> <p>Bu çalışmada, Pisagor bardağı olarak da anılan kupaların çalışma prensibinde üretilmiş Çanakkale testileri ele alınmıştır. Pisagor bardağında olduğu gibi çalışmada ele alınan Çanakkale testilerinin de ne kadar doldurulması gerektiği bulmacanın bir parçasıdır.</p> <p>Çalışmada Çanakkale'de üretilmiş nadir örneklerden bulmaca testilerin tanıtılması ve farklı örnekleri üzerinden Çanakkale seramikleri hakkında farkındalık oluşturulması amaçlanmıştır.</p> <p>Konu hakkındaki bilgiler Çanakkale seramikleri konusundaki yazılı kaynaklardan ve ilgili arkeoloji müzelerindeki araştırmalardan sağlanmıştır.</p>
<p>DOI: 10.26809/joa.2018548683</p>	

ARTICLE INFO	ABSTRACT
<p>Keywords: Çanakkale, ceramic, jug, Pythagorean cups</p>	<p>Çanakkale jugs are the liquid substance containers that have been produced since the mid 19th century. They vary greatly in form. They are usually grouped according to their appearance. However, among the Çanakkale ceramics, jugs are in the form of puzzle ceramic drink containers that differ from the others in terms of the system of shaping and use.</p> <p>The puzzle ceramic drink containers used to make jokes, to make surprise and fun for the drinkers. Since the end of the 13th century, it has been produced in Germany, Holland, Italy, France, many other European countries and China as jugs, jugs, cups.</p> <p>In this study, Çanakkale jugs produced in the working principle of the cups, also called Pythagorean cups, were discussed. As in the Pythagorean cups, it is a part of the puzzle how much of the Çanakkale jugs should be filled discussed in the study.</p> <p>In this study, it is aimed to introduce puzzle jugs from rare samples produced in Çanakkale and to create awareness about Çanakkale ceramics through different samples.</p> <p>Information about the subject was obtained from the written sources on Çanakkale ceramics and the researches in related archeology museums</p>
<p>DOI: 10.26809/joa.2018548683</p>	

*Bu çalışma 13-15 Aralık 2018 tarihlerinde Çanakkale/TÜRKİYE' de gerçekleşen "2. Uluslararası Rating Academy Kongresi: Farkındalık" temalı kongrede sunulmuş aynı isimli bildirinin gözden geçirilmiş halidir.

1. GİRİŞ

Bulmaca seramik içki kapları, ustalarının şaşırtma, oyun, mizah, anlayışlarının kullanıcıya da ulaştığı, gerek üretim aşaması ve dekor uygulamaları, gerekse formları açısından oldukça çeşitlilik gösteren sıvı madde kaplarıdır. İçki içenlere şaka yapmak, şaşırtmak ve eğlenmek amaçlı kullanılan kaplar, 13. yüzyılın sonlarından itibaren başta Almanya, Hollanda, İtalya, İngiltere, Fransa olmak üzere birçok Avrupa ülkesinde ve Çin'de testiler, sürahiler, kupalar olarak üretilmiştir.

Bulmaca testiler; sadece belli delikler parmaklarla kapatıldığında kabın içindeki sıvı etrafa dökülmeden içilebilen ya da boşaltılabilen testilerdir. Boyun kısmında, ajur tekniğinde dekorlar bulunan testilerin, sürahi ya da kupa formunda üretilenleri de bulunmaktadır. Bulmaca testilerde ve sürahilerde kabın içindeki sıvının nereden boşaltılacağı bulmacanın bir parçası iken, kupalarda kabın ne kadar doldurulması gerektiği bulmacanın bir parçasıdır (Okumuş, 2017: 329-342).

Çanakkale bulmaca testilerin, Pisagor bardağı olarak da anılan kupaların çalışma prensibinde üretilmiş oldukları söylenebilir. Pisagor bardağında olduğu gibi, Çanakkale testilerinin de ne kadar doldurulması gerektiği bulmacanın bir parçasıdır.

Çalışmada; yurtdışında bulmaca seramik içki kapları olarak üretilmiş testilerin, sürahilerin, kupaların çalışma prensipleri örnekleri üzerinden aktarılacak, ardından müze kayıtlarına Çanakkale seramiği olarak geçen bulmaca testiler tanıtılacak ve bu testilerle benzerlik gösteren, yurtdışında üretilmiş testi örneklerine yer verilecektir.

2. BULMACA TESTİ VE SÜRAHİLER

Halen bilinen en eski bulmaca testi, yaklaşık MS. 1300 yıllarında Batı Fransa'nın Saintonge kentinde üretilen ve 1899'da İngiltere, Devon, Exeter, South caddesinde yapılan bir kazı sırasında bulunan testidir (Görsel 1, 2) (Exeter, Bulmaca Testisi olarak adlandırılmıştır. Exeter'deki Royal Albert Hatıra Müzesi'ndedir.

Bulmaca testiler, masumca içki içenlerin içeceği üzerlerine dökmelemlerini sağlayacak şekilde tasarlanmışlardır. Ancak Exeter örneğinde, karmaşık görünmesine rağmen sıvı dökülmesine neden olan gizli delikler bulunmamaktadır. Bu örnekte üst hazneye akıtılan sıvı, içi boş olarak şekillendirilmiş kulptan aşağıya doğru akar ve emzik aracılığı ile dökülmeksizin boşaltılır (Okumuş, 2017: 329-342).

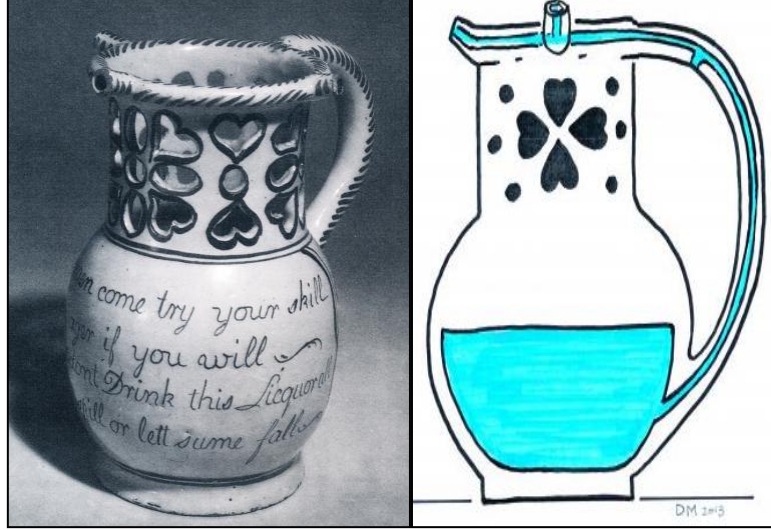
Görsel 1,2. Exeter Bulmaca Testi



(URL-1, 2, 2018)

Testilerde ve sürahilerde ağız kenarını dolaşıp, kulpun içinden ya da iç kenarından kabın içeriğine bağlanan gizli bir tüp bulunmaktadır. Ağız kenarındaki bu gizli tüpe bağlı, biri doğru, iki veya daha fazla sahte emzik şeklinde çıkıntı yer almaktadır. Gizli tüp vasıtasıyla, sürahinin içeriği kenardaki emziğe emilmektedir (Görsel 3, 4), (Okumuş, 2017: 329-342).

Görsel 3,4. Bulmaca Sürahi



[URL-3, 2017]

İngiltere tarafından 1860 dolaylarında üretilen Elsmore ve Forster markalı bulmaca sürahilerde ise içi boş olarak şekillendirilmiş kulp, sürahinin içinden tabandaki deliğe bağlanmaktadır (Görsel 5, 6, 7). Sürahi dolu iken, kulpun üst kısmındaki delik parmakla kapatıldığında sıvı kulpun içinde tutulur. Parmak serbest bırakıldığında ise sıvı dökülür. Bu, bir pipetin üstünü parmakla kapalı tutarak bardaktan sıvı almayı sağlayan aynı prensiptir. Ondokuzuncu yüzyılda, barlar ve toplantılarda eğlence için kullanılmıştır. Sürahi, her iki tarafında da İngiliz palyaço, Joseph Grimaldi'nin bir temsili olduğuna inanılan, palyaço transferleri ile kaplıdır. Ayrıca, bir dizi horoz dövüşü sahnesi vardır (URL-4, 2018).

Görsel 5, 6, 7. Elsmore ve Forster Bulmaca Sürahi



[URL-4, 2018]

3. BULMACA KUPALAR

Bulmaca kupalar, yan yana eklenen birden fazla bardaktan yapılmış muzip, karmaşık içki kaplarıdır. Kupaların içindeki sıvının her bir kupaya geçişini sağlayan boşluklarla birleştirilen vazo şeklindeki kapların her biri, bitişik kapın kulpu ile birbirine dolanmış iki

kulplu ve düz tabanlıdır. Kupalar arasındaki geçişler içicinin içeceği dikkatli bir şekilde doğru bölmeden boşaltmalarını gerektirmektedir. Yanlış seçim ıslanmayla, doğru seçim ise gizemle sonuçlanmaktadır. 17. Yüzyıl ortalarına tarihlenen, İngiliz Delftware olarak adlandırılan bulmaca kupalar yoğun olarak görülmektedir (Görsel 8, 9, 10), (Okumuş, 2017: 329-342).

Görsel 8, 9, 10. Bulmaca Kupalar



[URL-5, 2018]

[URL-6 2018]



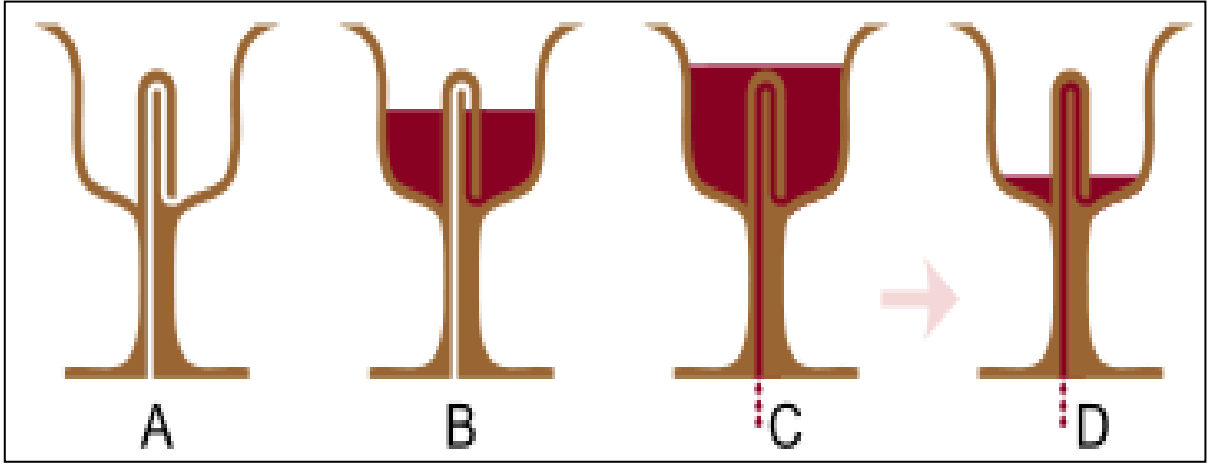
[URL-5, 2018]

4. PİSAGOR KUPASI

Adını, M.Ö. 580 - 500 yılları arasında yaşayan filozof ve matematikçi Pisagor'dan almıştır. "Adalet Kupası" da denilen Pisagor Kupasının içinde bir sütun ve sütunun içerisinden kupanın tabanındaki deliğe bağlanan bir kanal bulunmaktadır. Dışarıdan bakıldığında herhangi bir bardak gibi durmakta, işleviyle ise herkesi hayretler içerisine düşürebilmektedir. Kupanın ortasında bulunan sütunun içerisindeki kanal, eğer bardak belli bir seviyeden sonra doldurulmaya devam edilirse içerisindeki bütün sıvıyı geriye boşaltmaktadır (Görsel 11, 12). Açgözlü olmanın kötü olduğu vurgusu yapan Pisagor kupayı şu şekilde özetler: "İnsan bazen yaşamın sundukları ile yetinmeyi bilmeli, zira daha fazlasını arzularken elindekiler de

kayıp gidebilir. “Aç Gözlülük Kupası” olarak bilinen kupa, “Kendini Bil Bardağı” adıyla da anılmaktadır. (Okumuş, 2017: 329-342).

Görsel 11, 12. Pisagor Kupası



[URL-7, 2018]



[URL-8, 2018]

5. ÇANAKKALE TESTİLERİ

17. yüzyıl sonları ile 20.yüzyıl başları arasında etkin olarak varlık gösteren Çanakkale seramikleri; özgün form ve dekorlarıyla, kendine özgü şekillendirme yöntemleriyle, başarılı stilizasyonlarıyla, taşıdıkları coşkulu ifadeleriyle, diğer seramik merkezlerindeki üretimlerden ayrılan eşsiz seramiklerdir. Biçimsel olarak oldukça çeşitlilik göstermektedirler. Çoğunluğu günlük kullanıma yönelik üretilmiştir. Ancak özellikle hayvan biçimli formların, biblo olarak kullanımı yanında, sevimlilikleri ve taşıdıkları adeta gülümser ifadeleri ile çocuklar için üretilmiş olabilecekleri düşünülebilir.

Çanakkale bulmaca testiler ise başka bir kullanım amacı ile karşımıza çıkmaktadır. Çanakkale ve Tekirdağ Arkeoloji Müzelerinde envanter kayıtlarına Çanakkale seramiği olarak geçen iki testi de Çanakkaleli seramikçilerin yaratıcılıklarını, coşkularını, özgünlüklerini yansıtan nadir örneklerdir. Şekillendirme yöntemleri ve fonksiyonları açısından bakıldığında,

Pisagor kupası çalışma prensibinin kullanıldığı söylenebilir. Her iki testide de suyun doldurulması ve boşaltılması alışılmış testilerden farklılık göstermektedir. Testi haddinden fazla doldurulduğunda suyun geri boşalması, testinin özelliğini bilmeyenler için şaşırtıcı olup, çözülmesi gereken bir bilmeceye dönüşürken, izleyiciler için de bir eğlenceye dönüşmektedir.

5.1. Tekirdağ Arkeoloji Müzesinde Yer Alan Çanakkale Bulmaca Testi:

Müzeye alınış tarihi 7Ağustos1968, envanter no: 59, yüksekliği 33cm., dip çapı 11,5 cm. olan testi, uzun boyunlu, dar omuzlu, genişçe gövdeli, düz dipli ve tek kulpludur. Uzun dar boynun üst kısmı insan başı şeklindedir. Testinin ağzı tipik testilerin dışında, üstteki insan başının arka kısmına gelecek şekilde yatay ve halka ağızlı olarak, akıtıcı kısım ise boynun ön tarafına gelecek şekilde yapılmıştır. Boyunda, akıtıcının hemen altında bir tane, gövde üzerinde ise iki tane, uçlara doğru genişleyen parçalara bölünmüş, kabara rozet şeklinde parça ekleme vardır.

Akıtıcı kısmının altındaki kabara rozetin altına ve diğer iki kabara rozetin arasına gelen yüzde kabartma olarak bir insan ve bir geyik tasviri yer almaktadır. Envanter kaydında av sahnesinin işlendiği ifade edilmekte ise de, geyiğin ağzının açık olmasına bakılırsa, geyiğe yiyecek veren insan figürü şeklinde yorumlanabilir.

İnsan figürü, kenarları çıkıntılı bir şapka, ayak bileklerine kadar uzanan dokuz adet düğmeli bir elbise ve ucu sivri ayakkabı giymektedir. Sol eli ile geyiğe doğru bir yiyecek uzatmakta, sağ kolu da geriye doğrudur.

Geyik ön ayakları havaya kalkmış ve yüzü insana bakar şekilde işlenmiştir. Çok çatalı iki boynuzu vardır. Gövdedeki kabara rozetlerden birisi geyik figürünün boynuzları ve kulpun gövdeye birleştiği kısmın arasına, boşluk kalmayacak şekilde eklenmiştir.

Gövdedeki kabara rozetlerden diğeri ise insan figürünün hemen arkasında olup kulpun gövdeye birleştiği kısımdan diğere göre daha uzağa ve boşluk kalacak şekilde yerleştirilmiştir. Form ve dekor açısından oldukça naiftir.

Kırmızı çamurlu testi çömlekçi çarkında, kulp ise avuç içinde çekme yöntemi ile şekillendirilmiş olup, beyaz astarlı ve sarı renk sırlıdır. Testinin üzerine yer yer yeşil renk akıtma yapılmış olup, alt bölümü sırlanmadan bırakılmıştır (Görsel 13, 14, 15, 16).

Görsel 13, 14, 15, 16. Tekirdağ Arkeoloji Müzesi, Çanakkale Bulmaca Testi



Fotoğraf: Halide Okumuş Şen, Tekirdağ Arkeoloji Müzesi, 2018

Tabanda yer alan diplik testinin iç gövdesine doğru uzanmaktadır. Pisagor kupasında olduğu gibi testinin haddinden fazla doldurulması durumunda sıvı bu diplikten geri boşalmaktadır (Görsel 17, 18).

Görsel 17, 18. Tekirdağ Arkeoloji Müzesi, Çanakkale Bulmaca Testi



Fotoğraf: Halide Okumuş Şen, Tekirdağ Arkeoloji Müzesi, 2018.

5.2. Çanakkale Arkeoloji Müzesinde Yer Alan Çanakkale Bulmaca Testi:

Çanakkale Arkeoloji Müzesi'ne 1992 yılında Çanakkale'nin Çan ilçesinde Ramazan Özcan'dan alınmış, 2579 envanter numaralı testinin yüksekliği 31 cm., kaide çapı 9,6 cm. dir. Envanter kayıtlarına Sihirli Testi adıyla, son dönem Çanakkale seramiği olarak geçmiştir. Günümüzde Troya Müzesi'nde sergilenmektedir.

Kırmızı çamurlu, tornada şekillendirilmiş, uzun boyunlu, genişçe gövdeli, dibe doğru genişleyen, iki halka çıkıntısı olan yüksek ayaklı ve tek kulpludur. Kulp gövdenin üst noktasından, testinin ağız kenarına birleştirilmiştir. Ağız kısmı ters bir kadeh şeklinde kapatılmıştır. Rölyef dekorlu ve yeşil renk sırlıdır.

Testinin üzerindeki rölyef ve kazıma dekorları geleneksel Çanakkale seramiklerindelerden oldukça farklıdır. Kulpun boyuna bağlanan üst kısmında derin kazıma dekor bulunmaktadır.

Boynun ön tarafında bir adet, gövdenin üst kısmında ise kulpun gövdeye eklendiği kısma kadar eşit aralıklarla sıralı olarak yerleştirilmiş altı adet madalyon şeklinde kabartma bulunmaktadır.

Gövdeyi iki paralel halka şeklinde çevreleyen fitil ile oluşturulan kabartma üzerine yaklaşık birer santimlik aralıklarla, herhangi bir aletle baskı yoluyla yivler oluşturulmuştur. Bu iki halka arasında kalan hat boyunca yaklaşık eşit aralıklarla eklenen kabartmalar bir alet yardımıyla bastırılarak çiçek ve yaprak rölyefi belirginleştirilmeye çalışılmıştır (Görsel 19, 20, 21, 22).

Görsel 19, 20, 21, 22. Çanakkale Arkeoloji Müzesi, Çanakkale Bulmaca Testi



Fotoğraf: Halide Okumuş Şen, Çanakkale Arkeoloji Müzesi,

Testinin tabanında testinin iç gövdesine doğru uzanan bir diplik bulunmaktadır. Pisagor kupasında olduğu gibi testinin haddinden fazla doldurulması durumunda sıvı bu diplikten geri boşalmaktadır (Görsel 23, 24).

Kullanım biçimleri ve dekorları geleneksel Çanakkale seramiklerinden farklı olan bu testilerin, form ve dekorları bakımından benzerlik gösteren örneklerinin Almanya Bavyera'da ve Balkan ülkelerinden Bosna-Hersek ve Bulgaristan'da da üretilmiş oldukları görülmektedir.

Görsel 23, 24. Çanakkale Arkeoloji Müzesi, Çanakkale Bulmaca Testi



Fotoğraf: Halide Okumuş Şen, Çanakkale Arkeoloji Müzesi, 2012.

6. ÇANAKKALE BULMACA TESTİLERLE BENZERLİK GÖSTEREN TESTİLER

6.1. Bavyera Kökenli Bulmaca Testi:

Çanakkale bulmaca testilerle benzerlik gösteren örneklerden biri, Almanya Federal Cumhuriyeti'nin en büyük ve en eski 16 eyaletinden biri olan Bavyera Eyaleti kökenli testidir. Armudi gövdeli, dört boğumlu uzun boyunlu, dipten hafifçe genişleyen düz ayaklıdır.

Boynun gövdeye bağlandığı kısmı içine alacak şekilde gövde üzerinden birinci boğuma kadar yükselen bir silindir eklenmiş ve silindir üzerinde eşit aralıklarla ajur dekoru uygulanmıştır. Gövde üzerinde kabara rozet bulunmaktadır. Fitil örgü ile gövde üzerine rölyef dekorları oluşturulmuştur. Avuç içerisinde çekme yöntemi ile şekillendirilmiş kulp üzerinde bir emzik bulunan sürahi, yeşil sırlıdır (Görsel 25), (URL-9, 2018).

Gövdesi, üzerinde emzik bulunan kulpu, boyun kısmı ve sır rengi bakımından Çanakkale Arkeoloji müzesinde bulunan bulmaca testi ile benzerlik gösterdiği görülmektedir.

Görsel 25. Bavyera Kökenli Bulmaca Testi



[URL-9, 2018]

6.2. Bosna Hersek Kökenli Bulmaca Testi:

Avusturya, Viyana Volkskunde Museum'da bulunan ÖMV / 12413 envanter numaralı Bosna Hersek bulmaca testinin yüksekliği 29,5 cm., gövde çapı 17 cm., dip çapı 8,6 cm. dir. Bosna Hersek seramiklerinin özellikle 19. yüzyılın ikinci yarısından olanları özel kabul edilmektedir. Avusturya, Viyana Halk Müzesi, Bosna Hersek'ten 1897'de bir grup (ÖMV / 8.869-8.917), 1901'de bir grup (ÖMV / 12.407-12.455) nesne almıştır. Her iki grupta da benzer şekilde sarı ve yeşil sırlı seramikler bulunmaktadır (URL-10, 2018).

19. Yüzyıl sonlarına tarihlenen Bosna Hersek kökenli seramik bulmaca testi; tornada şekillendirilmiş, bej çamurlu, yukarı doğru daraltılmış yüksek ayaklı, kemerli tabanlı, küresel gövdeli, silindirik olarak yükseltilmiş uzun boyunlu, sarı sırlıdır. Boyun kısmı dört yerden kesilerek açık alan oluşturulmuştur. İçinde boşluk bulunan kulpun ağıza eklenen kısmındaki boşluğa bağlanmış dört adet emzik bulunmaktadır. Sıvı, içi boş kulp vasıtasıyla testinin içinden bu emziklere geçer. Ayrıca kulpun üzerinde bir emzik ve emziğin kulpa bağlandığı yerin karşısında bir hava deliği bulunmaktadır.

Gövdenin boyuna bağlandığı kısımda yer alan farklı biçimlerde beş yuvarlak sütundan kulpa yakın olanlarının üzerinde birer kuş figürü vardır. Sütunların altına eşit aralıklarla üç kıvrılmış fitil parça eklenmiştir. Gövde üzerindeki üç adet kabara rozet kıvrımlı bir şerit ile çevrelenmiştir. Gövdeyi, rozetleri ve kulpu içine alacak şekilde dolanan, kıvrımlı ince fitil eklenerek rölyef oluşturulmuştur.

Görsel 26, 27, 28. Bosna Hersek Kökenli Bulmaca Testi



[URL-10, 2018]

Festivallerde, törenlerde şaka yapma amaçlı ve evlerde dekoratif amaçlı kullanılmıştır. Form ve ekleme dekorları özenle tamamlanmıştır. Gövde üzerinde kullanılan kabara rozetler Tekirdağ Arkeoloji müzesinde bulunan Çanakkale testide kullanılanlarla benzerlik göstermektedir (Görsel 25, 26, 27).

6.3. Bulgaristan Kökenli Testi:

Yunanistan, Atina'da özel bir koleksiyonda bulunan 19. yüzyıldan kalma kabartma bezemeli testi, Bulgaristan (Balkanlar) halk seramiği geleneğinin örneklerindedir (URL-11, 2018).

Tornada şekillendirilmiş, kırmızı çamurlu, küresel gövdelidir. Dar uzun boyunlu, ağız kısmı boynuna göre oldukça geniş şekillendirilmiştir. Kulpun boyuna bağlanan kısmı ile gövde arasında iki boğum oluşturulmuştur. Emzik testiye göre oldukça iri olup gövde ile birlikte boyuna da bağlanmıştır. Sarı sırlı, yeşil sır akıtmalıdır.

Testinin gövdesindeki kabara rozetler, fitil ekleyerek yapılan rölyefler üzerine baskı yoluyla oluşturulan yivler, rozetler, sır renkleri ve üzerindeki sır akıtmaları bakımından Çanakkale bulmaca testileri ile benzerlik gösterdikleri görülmektedir.

Görsel 29. Bulgaristan Kökenli Testi:



[URL-11, 2018]

7. SONUÇ

Tekirdağ Arkeoloji Müzesinde yer alan testinin 19. yy. sonları ile 20 yy. başlarına tarihlenen Çanakkale testilerinin gövde biçimi, çamur ve sır özelliklerini taşıdığı görülmektedir. Çanakkale Arkeoloji Müzesinde yer alan testi ise 19. yy. sonları ile 20 yy. başları Çanakkale testi formlarıyla benzerliklere sahiptir. Ancak her iki testiye de dekorları açısından bakıldığında üzerlerinde bulunan rölyefler karakter olarak geleneksel Çanakkale seramiklerinden oldukça farklıdır.

Tekirdağ müzesinde bulunan testi üzerindeki kabara rozetler ve Çanakkale arkeoloji müzesinde bulunan testi üzerindeki rölyefler, Almanya Bavyera'da ve Balkan ülkelerinden Bosna-Hersek ve Bulgaristanda üretilmiş testilerde kullanılan kabaralar ve rölyefler ile benzerlikler göstermektedir.

Çanakkale seramikleri arasında çok fazla rastlanmaması, özel olarak üretildiklerini düşündürmektedir. Eğlence amaçlı kullanılmış olabilecekleri gibi, altta yer alan dipliğin fonksiyonunu bilen usta tarafından içindeki sıvıyı soğuk tutmak amacıyla üretilmiş olabilecekleri de düşünülebilir.

Üretimi teknik beceri ve seri üretim için uzun süre gerektirdiğinden satış amaçlı değil, seramikçinin kendi kişisel kullanımı için üretilmiş olabilecekleri gibi, seramik ustasına tarif üzerine sipariş olarak yaptırılmış da olabilirler.

Bulmaca testi yapan seramikçilerin, seramik çamurunun plastiklik özelliğini kullanıp, zaman zaman malzemenin sınırlarını zorlayarak, hem teknik açıdan hem de estetik açıdan başarılı sonuçlara ulaşmış oldukları görülmektedir.

Avrupa ülkeleri ve Çin'de bulmaca testi ve sürahiler benzer çalışma prensibi kullanılarak üretilmiştir. Farklı ülkelerden alınan modellerin form ve dekorları üretildikleri ülkelerin üretim karakteristiğine uyarlanmıştır. Hollanda Delft'te üretilmiş modellerin İngiltere, Fransa'da da üretildikleri ve üretilmiş oldukları ülke adı ile birlikte Delftware olarak anıldıkları görülmektedir.

En yaygın üretim merkezi Hollanda Delft olan bulmaca sürahilerin modellerinin İngiltere, Fransa, İtalya, Çin'de de üretilmesi, Almanya'da üretilmiş olan bir formun Delft'te bulmaca sürahi olarak uyarlanması, Delft'te üretilen bulmaca testi ve sürahilerde Çin desenlerinin de uygulanmış olması, aynı kullanım amaçlı bulmaca testi, sürahi ve kupaların üzerinde farklı kültürlerin yansımalarını, etkileşimlerini göstermektedir.

Kullanım biçimleri ve dekorları geleneksel Çanakkale seramiklerinden farklı olan Çanakkale bulmaca testilerin, form ve dekorları bakımından benzerlik gösteren örneklerinin Almanya Bavyera'da ve Balkan ülkelerinden Bosna-Hersek ve Bulgaristan'da da üretilmiş olmaları, coğrafi konumları ve tarihsel birliktelikleri açısından bakıldığında Balkan ülkeleri arasındaki ve Balkan ülkeleri ile Almanya arasındaki kültürler arası etkileşimlerin bir yansıması olarak değerlendirilebilir.

KAYNAKÇA

- Okumuş, H., 2017, “Bulmaca Seramik İçki Kapları”, Journal of Awareness (JOA) Özel Sayı 2017 - 3, E - ISSN: 2149 – 6544, Uluslararası Farkındalık Konferansı 16 – 18 Kasım 2017 Krakow / Polonya, s.329-342. <http://www.ratingacademy.com.tr/ojs/index.php/joa/article/view/328/271> [Erişim Tarihi: 15 Kasım 2018]
- [1] <https://www.art-antiques-design.com/antiques/436-puzzle-jugs-an-interview-with-robert-aronson> [Erişim Tarihi: 15 Kasım 2018]
- [2]https://www.google.com.tr/search?q=exeter+puzzle+jug&tbm=isch&tbo=u&source=univ&sa=X&ved=0ahUKEwjQw8O16IvXAhXCYJoKHdP8BqkQsAQILg&biw=1242&bih=602#imgrc=eo82yZcV5VE_AM: [Erişim Tarihi: 15 Kasım 2018]
- [3] <http://www.mehlmandesign.com/ceramic-glass/blog-detail/pots-with-secrets/>[Erişim Tarihi: 13 Temmuz 2017]
- [4] <https://www.rubylane.com/item/503073-3633/Clown-Cockfight-Ironstone-Puzzle-Jug-Circa> Erişim Tarihi: 5 Aralık.2018
- [5]<http://webapps.fitzmuseum.cam.ac.uk/explorer/index.php?qu=charles%20I%20sampler&oid=71766>[Erişim Tarihi: 13 Ağustos 2017]
- [6]<http://webapps.fitzmuseum.cam.ac.uk/explorer/index.php?qu=charles%20I%20sampler&oid=71765>[Erişim Tarihi: 13 Ağustos 2017]
- [7] <http://www.zmescience.com/science/physics/the-pythagorean-greedy-cup-423545/> [Erişim Tarihi: 15 Kasım 2018]
- [8] <https://www.tahribat.com/forum/pisagorun-adalet-kupasi-nasil-oluyor--215527> [Erişim Tarihi: 15 Kasım 2018]
- [9]https://www.google.com.tr/imgres?imgurl=https://s-media-cache-ak0.pinning.com/236x/d4/23/2d/d4232de872cacc20128996e5f7354dbb.jpg&imgrefurl=https://www.pinterest.com/pin/464363411559050494/&h=300&w=200&tbnid=pCbZKmqlSIVc0M&tbnh=275&tbnw=183&usq=K_fgQRw51mLKBfDX5weVESmbfWdmc=&docid=M_KePiGwM3a-CM&itg=1 [Erişim Tarihi: 8 Aralık 2018]
- [10] <https://volkskundemuseum.at/onlinesammlungen/oemv12413> [Erişim Tarihi: 8 Aralık 2018]
- [11] <http://www.ceramopolis.com/?p=977> [Erişim Tarihi: 8 Aralık 2018]

