

**ARKEOLOJİK YERALTI YERLEŞMELERİ VE KORUMA SORUNLARI:  
NEVŞEHİR YERALTI ŞEHİRLERİ (DERİNKUYU, KAYMAKLI)\***

**ARCHEOLOGICAL UNDERGROUND SETTLEMENTS AND  
CONSERVATION PROBLEMS: NEVŞEHİR UNDERGROUND CITIES  
(DERİNKUYU, KAYMAKLI)**

**Dr. Öğr. Üyesi Aziz Cumhur KOCALAR**

Niğde Ömer Halisdemir Üniversitesi, Mimarlık Fakültesi Şehir ve Bölge Planlama Bölümü,

Şehircilik A.B.D., Niğde/TÜRKİYE, E-Mail: [azizcumhurkocalar@gmail.com](mailto:azizcumhurkocalar@gmail.com)

MAKALE BİLGİSİ	ÖZET
<p><b>Makale Geçmişi:</b> <b>Geliş:</b> 4 Temmuz 2018 <b>Kabul:</b> 27 Temmuz 2018</p>	<p>Dünyada geçmişten günümüze ulaşan çok sayıda arkeolojik yeraltı yerleşmesi bulunmaktadır. Bu tarihi sit alanları günümüzde ülkelere önemli bir turizm geliri de sağlamaktadır. Bazı yerleşmeler oldukça ilginç özelliklere sahiptir. Çalışma, turizmde de ilgi gören bu tür ilginç bulguların, Türkiye’de henüz yeni sayılabilecek şekilde rehberlik hizmetleriyle detaylı anlatımlar eşliğinde yerinde sergilenmeye başlandığı yeraltı yerleşmelerinde, ortaya çıkarılacak yeni bulgularla birlikte disiplinlerarası ilişkisel bir bütünlük içinde araştırılıp korunarak ele alınıp kullanılmasına yönelik farkındalığı güçlendirmektir. Öncelikle dünyadaki örnekler incelendiğinde, birbirinden farklı özellikleri olabilen bu tarihi yerleşmelerden önemli şehirler ve bazı örnekler çalışmada kısaca ele alınmıştır. Yeraltı yerleşimlerine Türkiye’de de sıkça rastlanan Nevşehir ilinden bazı yeraltı şehirleri çalışmanın konusu olarak seçilmiştir. Bunlar mimari açıdan tasarımları ile yoğun ilgi çekerler. Ayrıca içlerinde araştırılmaya değer şehircilik örnekleri sergileyenler de vardır. Türkiye’de ise en büyük sorunun bu sit alanlarının iyi bir şekilde korunamamaları olduğu görülmektedir. Kapadokya adıyla anılan geniş bölgedeki bu örnekler üzerinden konunun, koruma sorunları ekseninde bir saha çalışması ile birlikte tartışmaya açılmasında yarar görülmüştür. Günümüzde artık yeraltı şehirlerinin nasıl korunarak yaşatılacakları konusu sürekli önem taşıyan bir sorun alanı haline gelmiştir. Çalışma bölgedeki yeraltı şehirleri ve turizm ile ilişkili koruma ve kullanma sorunlarını tespit etmektedir ve özellikle bütünlük yaklaşımına da turizmde korunurken kullanıma yönelik dengeli kazanımları hedefleyerek disiplinlerarası öneriler sunmaktadır. Arkeolojik yeraltı yerleşmelerinin ve özellikle ortaya çıkarılacak yeni yeraltı şehirlerinin çoğu şüphesiz ki, farklı</p>
<p><b>Anahtar Kelimeler:</b> Yerleşmeler Tarihi, Kapadokya, Turizm, Kentsel Koruma ve Yenileme</p>	
<p><b>DOI:</b> 10.26809/joa.2018342290</p>	

\* Bu çalışmanın ilk hali, Tarihi Yeraltı Yerleşmeleri-Sitler ve Koruma Sorunları: Nevşehir Yeraltı Şehirleri (Derinkuyu, Kaymaklı) [Historical Underground Settlements-Sites and Conservation Problems: Nevşehir Underground Cities (Derinkuyu, Kaymaklı)], II. Şehir Çevre ve Sağlık Kongresi, 18-20.04.2018 Ürgüp, Nevşehir, Türkiye, isimli etkinlikte sunulmuştur.

	<i>değerler taşıyan ve gelecek kuşaklara korunarak emanet edilmesi gereken potansiyel hazinelerdir. Çalışmanın özgün değeri, bölgenin yerüstü kadar yeraltında da sahip olduğu korunması gerekli değerleri görünür kılacak tartışmaları başlatacak şekilde geliştirdiği varsayımlarla ve sürdürdüğü uzun dönemli araştırmalarla yaptığı bütünlük ilişkisel analizleri, sentez sonuçlara ulaştırarak getirdiği yorumlar ile bir sıra önerilerdedir.</i>
ARTICLE INFO	ABSTRACT
<b>Article History:</b> <b>Received:</b> 4 July 2018 <b>Accepted:</b> 27 July 2018	<i>Numerous different examples and underground settlements that arrive from world history day by day are also frequently encountered in Turkey. When the examples in the world are examined, it can be seen that the greatest problem in these historical settlements in Turkey is that they cannot be well protected. Historical underground settlements called the Cappadocia region in the province of Nevşehir in the province of protection issues and a field study on the axis of the discussion was seen to be useful. Today, the issue of how to protect and live underground cities has become a problematic area of constant importance. If pre-excavation, exploration, research are not done in time and adequate protection measures are not taken in these areas, firstly natural damages are encountered. The study identifies conservation and use problems tourism-related in the underground cities in the region and offers interdisciplinary proposals, aimed at balanced gains for use in tourism, especially through integrated conservation approaches. Undoubtedly many underground settlements and underground cities are undoubtedly the potential treasures that bear different values and must be entrusted to future. The original value of the work is a sequence of suggestions, tested with the assumptions developed by the region to start the discussions that will reveal the conservation values that it possesses as well as the underground to make it visible and the interpretations it brings to the synthesis results through the integrated relational analysis of the long.</i>
<b>Keywords:</b> Settlement History, Capadocia, Tourism, Urban Conservation and Renewal.	
<b>DOI:</b>	

## 1.GİRİŞ

Dünya tarihinden günümüze ulaşan pek çok sayıda farklı örneği ile yeraltı yerleşimlerine Türkiye’de sıkça rastlanılmaktadır. Dünyadaki örnekler de incelendiğinde, birbirinden farklı özellikleri olabilen bu benzersiz tarihi yerleşmelerin Türkiye’deki en büyük sorunu iyi korunamamalarıdır.

İç Anadolu, tarihte yeraltı yerleşimlerinin de içinde bulunduğu önemli bir geçiş coğrafyasıdır. Kapadokya’da bu konuda pek çok farklı örnek olduğu bilinmektedir. Bu örnekler üzerinden konunun çalışmada, koruma ve yenileme ile kullanım sorunları ekseninde, bir saha çalışması ile beraber disiplinler arası boyutlarda tartışmaya açılmasına önem verilmiştir.

### 1.1.Amaç

Çalışma, tarihi yeraltı yerleşmelerinin geniş bir alana yayılmış olan Kapadokya adıyla anılan bölgenin Nevşehir ilinde yer alan iki ayrı örnek üzerinden koruma ve kullanma sorunları ekseninde bir saha araştırması bulgularına dayanmaktadır.

Bu alanlarda zamanında kazı, keşif, araştırma yapılmadığında ve yeterli koruma tedbirleri alınmadığı takdirde öncelikle doğal tehditlerle karşı karşıya kalınmaktadır. Bilinçsiz kişilerce yani insan eliyle de geri dönülmez tahribatlar söz konusu olabilmektedir. Bu alanlar

uygun yöntemlerle korunmaya başlanılmadığında hatalı uygulamalara da maruz kalabilmektedir.

Özellikle Nevşehir ili hem turizm bölgesi olması hem de Türkiye'deki yeraltı şehirleri içinde en ilginç örnekleri barındırmasıyla ünlüdür.

Bu çalışmadaki bir amaçta turizmde ilgi gören bu tür ilginç örnek bulguların, Türkiye'de henüz yeni sayılabilecek şekilde rehberlik hizmetleriyle detaylı anlatımlar eşliğinde yerinde sergilenmeye başlandığı yeraltı yerleşmelerinde, ortaya çıkarılacak yeni bulgularla birlikte disiplinlerarası ilişkisel bir bütünlük içinde araştırılıp korunarak ele alınıp kullanılmasına yönelik farkındalığı güçlendirmektir.

Ancak bu alanların günümüzdeki kentsel alanlarla iç içe oluşu da, bazı imar sorunlarını koruma ile birlikte gündeme getirmektedir. Çalışma, seçilen Kapadokya bölgesindeki yeraltı şehirleri ve turizm ile ilişkili koruma ve kullanma sorunlarını yerinde tespit etmektedir ve özellikle bütünlük yaklaşımına da turizmde korunurken kullanıma yönelik dengeli kazanımları hedeflemektedir.

Türkiye'deki saha çalışması olarak özellikle Nevşehir'de bulunan iki yeraltı kenti ele alınarak, bunların bilinen ilişkisel özellikleri koruma ve kullanma dengesinin yerindeliği üzerinden turizme ve ilişkili alanlara da değer katacak şekilde araştırılmıştır.

Ayrıca henüz bilinmeyen arkeolojik yeraltı yerleşmelerine yönelik ise sorunların nitelikleri konusunda tespit ve gözlemlerle öncelikle önlem olarak korumacı bir bakış açısı geliştirilmeye çalışılmıştır. Bu yüzden yer yer benzer dünya örnekleri üzerinden varsayımsal karşılaştırma olanakları da araştırılmış ve erişilen bulgular üzerinden bazı sentez değerlendirmeler yapılmıştır.

## **1.2.Yöntem**

Bu arkeolojik sit alanlarının özellikle yerüstünün günümüzde kentsel, arkeolojik, doğal sit alanları gibi farklı koruma statülerine kavuşturularak korunduğu bilinmektedir. Koruma statülerine yenilerinin (jeo-park, jeo-sit gibi) eklenmesine yönelik öneriler de ayrıca önemlidir. Çalışmada yer bilimleri ve ilişkili alanlar (jeoloji, jeofizik, harita mühendisliği, coğrafya, vd.) ile disiplinlerarası bağlar kurulmuştur.

Bu çalışmada öncelikle konuya yakın bazı dünya örneklerinden bulgular veya koruma ve planlamaya yönelik yapıcı varsayımlar incelenmiştir. Ardından akademik çalışmalara ve basında toplumsal algıyı yansıtan bir takım haberlere de kısaca yer verilmiştir.

Türkiye'den saha örneği olarak Nevşehir ili ve çevresinde 3 yıllık bir dönemde çeşitli ziyaretleri içeren bilinen yeraltı şehirleri üzerinden gözlemlere dayalı bir alan çalışması yürütülmüştür. Bu kapsamda bazı ilginç alanlar yerinde incelenerek, özellikle koruma (ve kullanma) sorunları açısından mevcut durum gözlemlenerek çevresel ilişkileri ile birlikte araştırılmıştır. Bölgede korumaya duyarlı ve bilinçli çevre sakinleri ile uzmanlarla yüz yüze görüşmeler yapılarak, imara yönelik sorunlar ele alınıp, mevzuat ile bağlantılı eksiklikler değerlendirilmiştir.

Bununla birlikte belediye ve mücavir alan sınırları içinde ve dışında kalan ve plânı bulunmayan alanlardaki yapılaşmaların fen, sağlık ve çevre şartlarına uygun teşekkülünü sağlayan uygulamalardaki aksaklıklar ve bazı ayrıntılar da ayrıca değerlendirilmiştir (URL-16).

Bölgenin Türkiye'nin turizmde de ön planda yer aldığı bilinmektedir. Ancak son yıllarda turizmdeki duraksamadan bölgede etkilenmiş ve tarımsal geçim olanakları da

yitirildiğinden, kırsal alanlardaki yaşamın sürdürülebilirliği giderek azalmıştır. Bu yüzden Nevşehir'de disiplinlerarası bu bütünleşik saha çalışmasında, yeraltı kentleri ile birlikte tarımsal, kırsal, doğal alanların turistik potansiyelleri de yeri geldikçe ele alınmıştır. Çalışma tespit ettiği sorunlara geniş bir bakış açısıyla ilişiksel çözüm önerilerinde bulunmaktadır.

### **1.3.Kapsam ve Hipotezler**

Çalışmanın ilk teorik çerçevesini geçmişin hem modern kentlerinin altyapısına temas eden hem de kırsal yerleşmelerde yer alan antik kentlerin tarihe gömülü bırakılmış gizemini koruyan arkeolojik yeraltı yerleşmeleri belirlemiştir.

Yeraltı şehirlerinin ortaya çıkışı ve yapılış ya da kuruluş amaçları, günümüze kadar nasıl ulaştığı ve günümüzdeki sınırlı kullanımları, yeraltı şehirlerinden bazı örneklerin hangi amaçla inşa edilmiş oldukları ve şimdi hangi işlevlerle kullanıldıkları derinlemesine araştırılmalıdır. Kapadokya'daki örneklerin dünyadaki diğer yakın bazı örnekler üzerinden varsayımsal olarak sorgulanmasına da olanak bulunmaktadır. Buna da metinde kısaca yer verilecektir.

Ayrıca yeraltı şehirleri üzerinde yapılacak olan değişikliklerde hukuki sınırlayıcıların varlığı bilinmektedir. Yeni bir yönetmelik düzenlense de günümüze kadar ulaşabilmiş olan yeraltı şehirlerinin nasıl korunması ve kullanılması gerektiği konusu tartışılmalıdır. Kapsamlı ve ilişiksel boyutlarla mevcut yasal-yönetmelik mevzuat daha da geliştirilmelidir.

Bu makalede olanaklar ölçüsünde saha örnekleri bölümü içinde ele alınan hususlar da halen disiplinlerarası karşılaştırmalı olarak tartışılmayı bekleyen önemli konulardır. Makale kapsamını daraltma zorunluluğundan ötürü, tüm sorulara yanıt vermekte mümkün olamayacağından bazı sorular da açık uçlu bırakılmıştır.

Nevşehir'de bulunan yeraltı kentleri ile birlikte tarımsal, kırsal, doğal alanların ve bu tür nitelikli alanların özellikle koruma-kullanma dengesinin hassas bir şekilde gözetilmesi gerekir. Bununla beraber alternatif turizme (tarım turizmi ve otantik kültür turizmi, şarapçılık ve yerel lezzetlere dayalı gastronomi turizmi, vb.) dayalı karakterde gezi, eğlenilen ve ilgi çekici potansiyel alanların da turizm amaçlı ziyaret alanlarına dönüştürülerek turizme kazandırılabilmesi düşünülmektedir. Bu hipotez de, saha çalışmasında test edildiğinden, çıktılar sonuçlar kısmında yorumlar vd. disiplinlerarası öneriler ile birlikte, kısaca özetlenmiştir.

Makalede odaklanılan turizm ile tarım vd. konularla ilgili olan ve başka bir çalışmaya da konu olabilecek nitelikte çok sayıda gözlem yapılmıştır. Bu hususlarda yine, öneriler şeklinde sıralanarak sonuç bölümünde yorumlarla birlikte değerlendirilmiştir.

Gelecekteki kimliği, işlevleri ve olası teknik özelliklerine duyulan gereksinimlerinden ötürü gelebilecek diğer güncel gelişmeler ise uzun araştırmalara da konu olabilecek kadar çoktur. Buna karşın yeraltı şehirleri ile bağlantısı olabilecek spekülative bilgilere mümkün olduğu kadar sınırlı bir şekilde yer verilmiştir (URL-1) (URL-11). Örneğin, bazı dini metinlerde yeraltı kelimesi ile su ve göğün derinlikleri ile bağlantılar kuracak şekilde ifadelerin de yer alabildiği bilinmektedir (Horung, 2006).

Bölge ile ilgili uygun işlev verilerek yapılacak yenileme çalışmaları sonucu kullanıma yönelik bazı konuların da, kararlar alınmadan önce bu metinde gündeme getirilerek tartışmaya açılmasında yarar görülmüştür.

## **2. TEORİK ALTYAPI**

Korumanın insanlık ve tabiat tarihindeki önemi giderek daha iyi anlaşıldığı için toplumsal değere ve ölçütlerine yönelik kavramların da (Turistik değeri; Tarihi değeri; Doğal jeolojik peyzaj değeri; Anı/Bilgi/Görsel/Deneyim değeri ve) içeriği genişlemiştir. Bu nedenle Nevşehir'deki koruma-kullanma olanaklarının hem varsayımsal olarak hem de sahadan görünür bulguları eşliğinde sorgulanmasına burada yer verilecektir. Benzer nitelikler taşıyan tarihi yerleşmelerin veya tarihi kentlerin nasıl korunarak dengeli bir şekilde kullanılabileceğine dair öneriler de belki böylece geliştirilebilir.

İstanbul, Londra ve Newyork, vd. gibi tarihin önemli şehirlerinin yeraltında kalan kısımlarında insanlık için zengin bir geçmiş olduğu bilinmektedir. (URL-1) (URL-11). Bunlarla birlikte Atina, Napoli gibi bazı Akdeniz şehirleri de, disiplinlerarası çalışmalarla incelenebilecek kadar zengin bir potansiyeldedir. Bu şehirlere yönelik bir yayında, Nevşehir yeraltı şehirleri ile volkanik karakterinden ötürü nispeten yakınlık kurulabilecek olan İtalya-Napoli'deki alanlar üzerindeki öngörülerden de, yakın varsayımlar üretmek araştırma sürdürülebilir. (De Stefano, vd. 2015: 51).

Turizm sektörü ilişkili olarak ise şu yazarların da söylediği gibi rekabet denildiğinde, ilk akla gelen kavramın destinasyon (turizm bölgesi) rekabeti olduğu belirtilmektedir. Destinasyon ise turistlere bütünleştirilmiş ürün ve hizmetler sunan ve turizm ürünlerinin birleşiminden oluşmuş coğrafik bir alanı tanımlar (Bahar ve Kozak, 2008:33). Seçilen Kapadokya Bölgesi Türkiye için çok önemli bir destinasyondur ve bu bölgede sunulan her türlü ürün gibi yeraltı şehirleri de, önemli ve kalıcı bir değer taşımaktadır.

Her yeraltı şehri ise farklı ve önemli özellikleri ile ortaya çıkabilmektedir. Bu tür özellikler de hem ilginç bulgular olarak hem de turizmde sergilenebilirlik açısından ilişkili disiplinler açısından geliştirilmiş sistematik yöntemler üzerinden incelenmeye değerdir. Örneğin, Avanos'a 14 km uzaklıktaki Özkonak Yeraltı Şehri'nde Kaymaklı ve Derinkuyu Yeraltı Şehri'nde olduğu gibi hava bacası, su kuyusu, şirahane ve sürgü taşları bulunmaktadır. (Geniş alanlara yayılmış olan galerilerin birbirlerine tünellerle bağlandığı vb. örnekler de tüm yeraltı şehirlerinde izlenen özellikler olabilir.) Ancak bunlar dışında Kaymaklı ve Derinkuyu Yeraltı Şehirleri'nden farklı olarak katlar arası haberleşmeyi sağlayacak çok dar ve uzun deliklerin bulunduğu Özkonak Yeraltı Şehri'nde düzgün oyulmuş odaların girişleri kapatıldığında havalandırma da bu dar ve uzun deliklerle sağlanmıştır. Yine diğer yeraltı şehirlerinden farklı olarak sürgü taşından sonra, tünel üzerine (düşmana kızgın yağ dökmek amacıyla) delikler oyulmuştur (URL-12). Bu savunma örneğine Niğde-Gümüşler Manastırı giriş kapsamında da rastlanılmaktadır.

İşte bu gibi yerleşme mekânlarına ve tarihten günümüze gelen kültürlere özgü ilginç ve işlevsel özelliklerin varlığı, turistik algılar içinde de önemli bir yer tutmaktadır. Bu özelliklerin başka araştırmalara da konu olabilmesi mümkündür, çünkü bu bulguların birbirleriyle ilişkisel derecede önemli ve çok daha detaylı nitelikler taşıdığı da söylenebilir. Bu çalışmadaki diğer bir amaçta, turizmde ilgi gören bu tür ilginç bulguların ve örneklerin disiplinlerarası ilişkisel bir bütünlük içinde ele alınmasına yönelik bir farkındalığı güçlendirmektir. Bu özellikler, özellikle turizmde de merak uyandıracığı için rahatlıkla sergilenecek şekilde kullanım görebilir. Arkeolojik yeraltı yerleşmelerinin ortaya çıkarılabilecek bu tür farklı yanları ile nasıl korunup-kullanılması gerektiği konusunda benzer tür örnekler üzerinden ilişkili bağları çözümlenmekte böylece kolay olacaktır.

## 2.1. Dünyada Bazı Örnekler

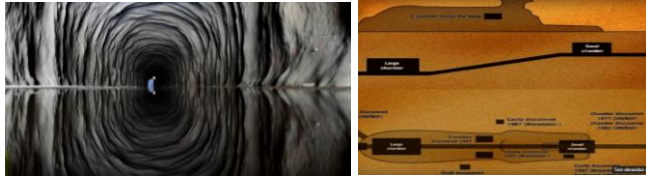
Dünyada yeraltıyla ilişkili yer yer bilinmeyene uzanan izlenimler de barındıran pek çok örnek bulunabilir. Macaristan'dan, Afganistan'dan, Batı Afrika'dan bazı örnekler arasında belki bazı ilginç noktalardan görüntüler eşliğinde üretilen hikâyelere de rastlanabilir. (Şekil 1) (URL-2) (URL-11).

Konumuza ve Türkiye'deki saha çalışmasında seçilen Nevşehir ili ise jeolojik açıdan yakın özellikler taşıması nedeniyle belki Napoli yeraltı şehri ile karşılaştırılabilir. Napoli bu yüzden özellikle koruma ve planlama açısından bilimsel bir çalışmaya da konu olan çıkarımsal önerileriyle birlikte sadece varsayımsal düzeyde kısaca ele alınmıştır.

**Şekil 1:** Macaristan'dan, Afganistan'dan, Batı Afrika'dan ve Mısır'dan Bazı Yeraltı Şehirleri.



(Kaynak: URL-2).



Mısır Gizi Piramiti Altında Bilinmeyen Yol Planı (Kaynak: URL-11).

Söz konusu çalışmada yazarlar, Napoli'nin morfolojik bakış açısından hangi özellikleri taşıyan bir yer olduğunu ve nasıl değerlendirilebileceğini görüşleriyle ifade etmişlerdir (De Stefano, vd. 2015: 51). Özellikle yerel yapı malzemelerinin kullanımından zamanında yerleşmenin yapısına en uygun planlama kararlarının alınmasına kadar varan bazı olanakların karşılaştırmalı öneriler üzerinden varsayımsal örneklerle sorgulanması için burada bir zemin açmak mümkündür.

### 2.1.1. İnşaat Malzemesi Olarak Tüf Kullanımı

İnşaat sektöründe kolay işlenebilir olması ve tekrar kullanım olanakları taşıması nedeniyle tüf yapı malzemesinin kullanımının yaygınlaştırılması, volkanik bölgeler için yerel iyi bir gelir kaynağı sağlayabilir. (De Stefano, vd. 2015: 51).

Türkiye'de yaygın kullanım gören yerleşimlerde inşaat yapı malzemelerinin tekeli söz konusudur. Bu duruma benzer şekilde tüf kullanımının da organik bir vizyon olarak yerleşmesi kültüre ve eğilimlere göre zaman alacaktır. Bu nedenle yanardağ çevresinde yer alan potansiyel şehirler için bu tür sistematik bakış açıları, başlarda sorunları çözmek üzere bir fırsat olarak görülmesi beklenirken, bunun yerine öncelikle bir tehdit olarak algılanmaya da açıktır. Örneğin; Karadeniz için ahşap günümüzde şehir merkezlerinde terkedilecek noktaya gelmiş şekilde son derece az kullanılmaktadır. Tüf için de aynı şartları düşünmek yanıltıcı olmayacaktır.

Napoli gibi Nevşehir çevresi de büyük ve karmaşık bir yeraltı mekânı mirasına sahiptir. Buna sahip çıkılabilecek noktaya gelmesi ise ancak zamanla mümkün olabilecektir. Nevşehir için bölgede Karadeniz'deki ahşap kullanımının yok olmasına benzer şekilde direnç

noktaları zamanla aşılırsa, yeraltı tüf madenciliği faaliyetleri de zamanla sürekli teşvik edilir hale gelebilir.

### 2.1.2. Güncel Koruma-Kullanma ve Planlama Sorunları (Riskler, Mülkiyet, Çatışmalar) ile Stratejiler

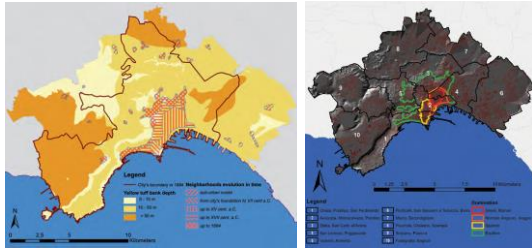
Napoli şu anda toprak dengesizliği, çok yüksek yoğunluklu konutlar ile şehir içindeki önemli kamu hizmetlerinin eksikliği (örneğin otoparklar) gibi bir takım sorunlarla uğraşmaktadır. Bu bağlamda ortak kentsel planlama faaliyetleri için, mevcut yeraltı alanlarının planlanması büyük önem kazanmıştır. Bu tarihi alanların planlanması diğerlerinden çok daha acil bir gündem maddesi olma özelliği de taşımaktadır. Bu nedenle, yeraltı mekân kullanımı için bir nazım imar planı hazırlanmalıdır. Bu hazırlıkların da tamamen doğru ve bilimsel bir bilgiye dayandırılması zorunluluk olarak benimsenmiştir (Şekil.2) (De Stefano vd. 2015: 51).

Mevcut yeraltı alanlarının, geleceğe yönelik ayrıntılı ve doğru bir şekilde planlaması için şunlara dikkat edilmesi gerektiği öne sürülmektedir:

- Hipojen (Hipogean) boşlukların izin verilen kullanımları, sadece koruma statüsünü ve kullanımla ilgili riski değil, aynı zamanda konumu, erişilebilirliği, üst şehir ile potansiyel kullanım ilişkileri (ör. Turistik faaliyetler, yeni yollar, vb.) açısından da çok daha iyi bir şekilde değerlendirilmelidir.
- Toprak stabilitesini korumak için her boşlukta izin verilen bina çalışmalarında öncelikle, terk edilmiş boşlukların güvenli ve kolay bir şekilde dönüştürülmesine de izin vermelidir;
- Yeraltı boşluklarının kullanımında planlama faaliyeti yokluğunda en iyi uygulamalardan oluşan bir yeraltı ağının da oluşturulması gerekmektedir.

Napoli'de ancak bu yönlere odaklanan bir planlama süreci sayesinde, kentin sürdürülebilirliğinin başarılı bir şekilde sağlanabileceği ilgili çalışmada belirtilmektedir. Böylece yerüstü gibi yeraltı alanlarının da (Şekil 2) sorumluluğu üstlenilmiş ve en uygun kullanımların çok daha iyi bir şekilde teşvik edilmiş olacağı düşünülmektedir (De Stefano vd. 2015: 51). Söz edilen çalışmanın saha örnekleri fiziksel çevreleri ilişkileri ile birlikte, başka disiplinlerarası çalışmalarda gelecekte araştırılarak ele alınacağından ilgililerce izlenebilir.

**Şekil 2:** Napolinin Yeraltı Hazinesi olan Volkanik Tüf Maddesinin Tarihsel Dönemlerle Alansal İlişkisi (sol) ile Napoli İlçeleri ve Genişleme Aşamaları (sağ).



(Kaynak: De Stefano vd. 2015: 51).

Yeraltı hacimlerinin hem uzun süreli hem de daha istikrarlı kullanımları öncelikli amaçlar içinde kalmalıdır, ayrıca hipojen boşluklarda ki değişimler de sürekli olarak izlenilmelidir. Aynı zamanda Napoli'nin toprak altı bilgisinin de güncellenerek genişletilmesi gerekmektedir. Bunun ardından ise, olası hidrojeolojik riski azaltmak üzere de uygun stratejiler geliştirilip izlenilmelidir. Diğer yandan bilinen yeraltı boşluklarının mülkiyet örüntüsünün de, açık bir çerçevesinin oluşturulması gerekmektedir. Kamu ve özel sektör arası

çatışmaların üstesinden gelmek için ise; yerel mülk sahipleri, girişimciler, planlamacılar ile dernekler arasındaki sinerjiyi teşvik etmek önemli bir öncelik olacaktır. Böylece tarafların kendi aralarındaki ilişkileri daha başarılı bir şekilde yeniden düzenlemeleri de söz konusu olacaktır. (De Stefano vd. 2015: 51). Yukarıda sözü edilen karmaşık ilişkilerden de görüldüğü gibi konunun disiplinlerarasına açılan boyutlarıyla birlikte ele alınma zorunluluğu bulunmaktadır. İlgilenilen çalışma sahalarının öncelikle planlamaya ve yer yer alan yönetimlerine de ihtiyacı olduğu rahatlıkla söylenebilir.

Bu teorik altyapı kısmı sonrasında, temel bulgular da alttaki bölümde başlıklar halinde incelenmiş ve ardından sahadaki seçilen örnekler eşliğinde bu bulgular test edilmiştir. Saha araştırmalarının da katkısıyla çalışmada varılan sonuçlar, son bölümde yorumlanarak, getirilen önerilerin de eşliğinde; öncelikle koruma, planlama ve turizm literatürüne ayrıca disiplinlerarası ilişkili alanlara da ortak katkı sağlanacağı düşünülmektedir

### **3.BULGULAR**

Kapadokya adıyla anılan bölge tarihte aslında oldukça geniş bir bölgedir. Kapadokya'nın kalbinde yer alan Nevşehir ili de, hem önemli bir turizm bölgesi olması, hem de Türkiye'de bilinen en ilginç yeraltı şehirlerini barındırmasıyla çalışmada odaklanılan saha alanı olarak seçilmiştir. Bu sahadaki bulguların özgün değeri gereği, söz konusu yeraltı şehirlerini korumaya yönelik olarak ilişkili turizm olanaklarının da çeşitlendirilmesi önemli bir destekleyici unsur olacaktır.

#### **3.1. Bölgenin Yeraltı Şehirlerinin Önemi ve Değeri**

Kapadokya pek çoğu halen ortaya çıkarılmayı bekleyen yeraltı şehirlerine sahiptir. Eski zamanlarda şimdiki gibi yüksek teknolojiler, gelişmiş savunma araçları olmadığından savaşlar ve korunma şekilleri de bambaşka bir görünüm arz etmekteydi. Bu savaşlarda en iyi korunmayı sağlayacak olan yapıların başında da yeraltı şehirleri geliyordu. Bu nedenle en az 100 civarı yeraltı şehri bünyesinde barındıran Kapadokya bölgesi (URL-3) yapılacak yeni kazı ve araştırma çalışmalarını beklemektedir.

Bu yerleşmeler bölgeye gelen ziyaretçiler üzerinde de büyük bir merak uyandırmaktadır. Ziyaretçiler için dünya üzerindeki yaşamın farklı dönemlerini algılamak buralarda mümkün olmaktadır. Tarihe, geçmiş zamanlardaki yaşamlara en gizemli şekilde eşlik etmeyi sağlayan bu mekânlar, en uygun şekilde korunmak zorundadır. Ancak böylece gelecek nesillere de emanet edilebilirler. Bu doğal ve kültürel mekânların yaşattığı deneysel değer de, böylece gelecekte insanlık için yaşatılmış olacaktır.

#### **3.2. İnanç-Kültür, Alternatif ve Tarım Turizmi ile ilgili Gelişmeler**

Nevşehir, tarih ve kültürün iç içe olduğu, eşsiz manzarasıyla ziyaretçilerine sunabileceği yeni gezi güzergâhları ile gelişime açıktır. (Örneğin; Vadi, manzara noktaları, doğal atmosferin algılanabildiği jeolojik ortamlar ile tarım turizmine yönelik bağ-bahçe vb. özel girişimlere açık çevreler, vb.) Bölge ayrıca zamanla kabul görebilecek keşfedilmiş tarihsel rotalarıyla değerli deneyimlere de olanak sağlamaktadır. Bu özellikleri ile bölgenin yılın her mevsimi için ilgi çekici bir potansiyel taşıdığı bilinmektedir. Özetle Kapadokya eğlence ve dinlenme alternatifleri bol olan bir turizm beldesidir.

Farklı karakterde sit alanlarının ve tarihi yerleşmelerin olduğu bölgede, ziyaretçilere sunulabilen etkinlik çeşitliliği de turizmi oldukça zenginleştirilebilmiştir. (Balon turizmi, jeep safari, doğa yürüyüşleri, bisiklet gezileri, fotoğraf turları, vb.) Özellikle balon turizminde oldukça geniş bir filoda söz konusu olmuştur. Ancak rekabetle hizmet kalitesi artacağı yerde düşmüş ve buna karşılık kaza riskleri de görünürlük kazanmıştır. Balon trafiğindeki kapasite



aşımaları nedeniyle de balonlarda kullanılan LPG yakıtının havaya rastgele salınımı yüzünden tarımsal ürünler de olumsuz etkilerin yayılmasına oldukça açıktır. Yöredeki köy gezilerinde gerek üreticilerle yüz yüze görüşmeler gerekse Belediye çalışanları ile karşılıklı görüşmelerde son yıllarda tarımsal alanlarda incir gibi bazı ürünlere de yansıyan önemli bir çevre kirliliği olduğu söylenmektedir. Bu koşulları oluşturan sebepleri belki balon turizmine bağlamak doğru olmaz ancak yoğunluğun bir kirlilik yaratabilme ihtimali olduğu rahatlıkla söylenebilir, zira kırsal tarım alanlarda ki verimlilikte azalmış, ürünler üzerindeki LPG türü olumsuz tesirlerin geçmişe nazaran arttığı varsayımı da belki ilgili disiplinlerce araştırılabilir bir noktaya gelmiş olabilir.

Tarımda sürdürülebilirliğin de tarım alanlarının artan bir şekilde elden çıkarılışı bağlamında, zayıflamış olduğu görüşmeler neticesinde anlaşılan diğer temel ayrıntılardır. Turizm görüldüğü gibi uzmanların katılımıyla iyi bir şekilde planlanıp, alan yönetimleri ile idare edilmedikçe, ciddi riskler de yaratabilen bir sektör olmaktadır.

Bölgede yeni turistik alanlar özellikle koruma-kullanma dengesi hassas bir şekilde gözetilerek turizme kazandırılmalıdır. Tarım turizmi ve otantik kültür turizmi, şarapçılık ve yerel lezzetlere dayalı gastronomi turizmi, vb. karakterde gezi, eğlencin ve ilgi çekici ziyaret alanlarının ve alışveriş noktalarının kentsel tasarımıyla birlikte kısa, orta ve uzun vadeli planlarla işletmeye alınması şarttır.

### **3.3. Nevşehir Yeraltı Şehirleri ve Turizm**

Seçilen Nevşehir ilinde ve içinde bulunan Kapadokya bölgesinde ilginç yeraltı şehirleri ve bağlantıları olma potansiyeli yüksek olduğundan detaylı ve disiplinlerarası boyutta incelemeler sürdürülmelidir.

Türkiye'de pek çok kişinin barınmış olduğu bilinen Nevşehir'deki Derinkuyu Yeraltı Şehrinin hala tamamının keşfedilemediği bildirilmektedir. Tarihçiler burada zamanında elli bin kişinin nedeni henüz tam bilinmeksizin bir dünya kurduğunu söylemektedirler. Kimi kaynaklar göre şehri güçlü Roma İmparatorluğunun askerleri Kapadokya'da ilerlerken onlardan kaçan Hristiyanların yaptığı düşünülmektedir. İkinci olarak ele alınan yer ise yine Roma İmparatorluğu'ndan kaçan Hristiyanların kurduğu düşünülen Kaymaklı Yeraltı Şehridir.

Nevşehir Kalesi ve yamaç yerleşmeleri ise kentin önemli tarihi yerleşmeleridir. Nevşehir Kalesi ve yamaç yerleşmeleri yine aynı il içinde yer alması ve önemli fakat başka özelliklere de sahip olan tarihi yerleşmeler olması nedeniyle bu çalışmada kısaca ele alınmıştır. Ayrıca benzer tarihi alanlara günümüzde güdülen yaklaşımları da yansıması açısından önemlidir.

Diğer yandan Kapadokya'ya gelen turist sayısı 2017'de yüzde 48 artmış (URL-9), 2018 yılı ise özellikle Çinli turistlerin akını ile tam doluluk oranlarına ulaşılmıştır (URL-8). Geçmiş yıllarda ise kapasite oldukça düşmüştü (URL-10). Nevşehir Kültür ve Turizm Müdürlüğü verilerine göre, 2016 yılında 1 milyon 493 bin 493 kişinin ziyaret ettiği bölgedeki müze ve ören yerlerini gezen turist sayısı, 2017'de 2 milyon 206 bin 372'ye ulaştı. Yıl içinde en çok turisti ağustos ayında ağırlayan Kapadokya'daki müze ve ören yerlerine söz konusu dönemde 324 bin 686 ziyaret gerçekleştirildi. En çok talep gören turistik merkezlerin başında 689 bin 989 kişinin gezdiği Göreme Açık Hava Müzesi yer aldı. Hacı Bektaş Veli Müzesi 523 bin 273, Kaymaklı Yeraltı Şehri 318 bin 30, Derinkuyu Yeraltı Şehri 299 bin 282, Zelve Ören Yeri ise 102 bin 165 kişi tarafından ziyaret edildi (URL-8).

Gelecek bölümde incelenen görsellerdeki gibi yeraltı yerleşimleri yerin farklı derinliklerine kadar inmektedir. İnsanların onca olanaksızlığa ve hiçbir teknolojiye sahip

olmamalarına rağmen, sadece taş çağının sunduklarıyla ve içlerinde oldukça zahmetle yaratılmış olan evleri, kiliseleri yerleştirip, en ince işçiliklerle işleyerek, bizlere yeraltında çok zengin kültürel bir miras bıraktığı görülmektedir.

#### **4. NEVŞEHİR YERALTI ŞEHİRLERİ**

Türkiye'deki saha çalışması olarak özellikle Nevşehir'de bulunan iki yeraltı kenti ele alınarak, bunların bilinen özellikleri koruma ve kullanma dengesinin yerindeliği araştırılmıştır. Bunlar, geçmişleri ve özellikleri ile turizmde yoğun ziyaret gören yeraltı yerleşme alanlarıdır. Nevşehir Kalesi örneği ise gündeme getiriliş şekliyle sakıncalı bir kullanım potansiyeline yönelik işaretler barındırdığı için ayrıca eleştirel bazı görüşleri de bildirecek şekilde ele alınmıştır.

##### **4.1. Derinkuyu Yeraltı Şehri ve Müzesi**

1830'lara kadar Kapadokya Derinkuyu bölgesinde yer üstünde bile yerleşim yoktu. Bir tesadüf eseri 1963 yılında bulunan ve 1967 yılında ziyarete açılan Derinkuyu Yeraltı Şehri adını 60-70 metre derindeki 52 içme suyu kuyusundan almıştır. O tarihten bu yana, toplamda 4 kilometrekarelik alanın sadece 2,5 kilometrekarelik 8 katmanı temizlenip ziyarete açılmıştır. Ziyarete açılan 8 katın derinliği 50 metreyken, tüm katlarının temizlenmesi halinde derinliğin 85 metreyi bulacağı ve kat sayısının 12-13'e kadar ulaşacağı tahmin edilmektedir (URL-3).

Kapadokya yeraltı şehirlerinin Bizans döneminde yoğun olarak kullanıldığı düşünülmektedir. Asur Kolonilerinin de izlerini taşıyan Derinkuyu Yeraltı Şehri'nde, II. yüzyılda Roma zulmünden kaçıp Mezopotamya üzerinden Kayseri'ye, oradan da Kapadokya'ya gelen ilk Hristiyanların yaşadığı söylenmektedir. Girişleri kolay bulunmayan bulunsa da kolay girilemeyen bu dünya, ilk Hristiyanları Romalı askerlerden ve Arap akıncılardan korunmuş olabilir. Yeraltı kentleri mimarisi ve yerleşme dinamikleri olarak ilginç yanlar da barındırmaktadır. Ayrıca yaklaşık elli bin insanın bu derinliklerde hiç dışarı çıkmadan uzun süre yaşadığı söylenmektedir (URL-11) (Şekil.4).

**Şekil 4:** A. Derinkuyu Yeraltı Şehrinin Girişi, B. Derinkuyu Sürgülü Kapılar, C. Galeriler.



50.000 kişi gibi bir nüfusun güneş yüzü görmeden, temiz hava baca ve kanalları sayesinde yaşadığı tahmin edilen bu yeraltı şehirde (rahipler, papazlar, çocuklar, aileler) ilginç yapılanmaların izleri de kayıtlara geçmiştir. Bu yapılanmalarda kumarhaneler, kiliseler, sürgülü kapılar, evler ve tımarhane gibi kullanımların da olduğu bilinmektedir (URL-11).

Özetle, karmaşık bir yerleşim yeraltı sisteminin varlığının bu izlerinin oldukça düşündürücüdür. Yaklaşık olarak 8 m ton kaya ve toprak içeren bu hacimlerde kazı için bile binlerce işçiye ihtiyaç olduğu söylenebilir. Üstelik Derinkuyu yeraltı şehrinin henüz sadece

%10'u ziyarete açılabilmiştir. Dolayısıyla bu kadar kapsamlı bir şehri kısa bir sürede sadece kaçakların nasıl ortaya çıkarabildiği de aslında şüphelidir (Şekil.11). Kapadokya'nın yerin altındaki bu bilinmezleri olan şehri gezmeye dar bir geçitten girerek başlamaktadır. Tıpkı Kaymaklı Yeraltı Şehri'nde olduğu gibi ustaca gizlenmiş koridor şeklindeki girişin

yaklaşık 5 metre aşağısında birinci kat bulunuyor. Ahır, mutfak, şaraphane ve oturma odalarından oluşan bu kat, yeraltı şehrinin en üst katını oluşturuyor (URL-11).

Bölgeye has tüflü arazinin mühendisliğin henüz bilinmediği o dönemlerde nasıl böyle ustaca yontulduğu, hava kanallarıyla havalandırmanın tepeden en aşağıya kadar nasıl kesintisiz yapılabildiği gibi soruların cevabını insanda aratması önem verilmesi gereken bir deneyimdir. Yeraltında katları inmeye başlarken ziyaretçisine sorgulatmaya başladığı soruların önemli tarihi eğitsel bir deneyim ortamı yarattığı açıktır. Bu deneyim sadece kitaplarda ya da sınıf ortamında verilemeyecek kadar ilginçtir (Şekil.5).

**Şekil 5:** Derinkuyu Yeraltı Şehri ve Müzesinin Farklı Katları ile Tünelden Görünümler.



(Kaynak: URL-2).

İkinci katmana (tabakaya) gelindiğinde ilk katta karşılaşılan oturma odaları, erzak depoları, mutfak ve bitiminde ahır olarak kullanılan bir bölme sizi karşılamaktadır. Yeraltı şehrinin tüm katlarına inen ve hava sirkülasyonunu sağlayan havalandırma boşluklarının merkezi ise üçüncü tabaka Derinkuyu'yu diğer yeraltı şehirlerinden ayıran ve farklı bir yere koyan Misyoner Okulu da bu katta karşınıza çıkacaktır. Okul beşik tonozla örtülü geniş tavanından tanınıyor. Yeraltı şehrinin ortak toplanma yeri olan bu katta ayrıca haç şeklindeki kilise, günah çıkarma alanları, mezarlık gibi alanlar da bulunuyor. Ucundan bakacağınız dokuz kilometrelik uzun tünelin nereye gittiği halen merak konusudur; başta Kaymaklı Yeraltı şehri olmak üzere, diğer yeraltı şehirlerine açılan bir kapı olduğu söyleniyor. Eğilip bükülmeden dört kişinin yan yana yürüyebildiği bu tünel, iki metre yüksekliğinde bir tavana sahip ve adeta günümüzün metrolarını çağrıştırıyor (Şekil.11) (URL-11).

Turizmin edebiyatla bağının kurulmasının sağladığı merak duygusunun ne kadar önemli kültürel bir potansiyel taşıdığı bilinmektedir. Tarihi kentlerin çekici hale gelişine edebiyatın katkısı önemli olmuştur. Örneğin; Puslu Kıtalar Atlası, İstanbul; Orta Çağ ve Korku Edebiyatı örnekleri ile Prag.

Dünyaca müthiş bir üne sahip olan ve alanında kültleşen Tanrıların Arabaları kitabında, yazar tarihi kalıntıları, kayıp şehirleri de inceleyerek, gezegenimizin, başka dünyalardan gelen yaratıklar tarafından ziyaret edildiğinin kanıtlarını sergilediği ve merak uyandırdığı ortadadır (Däniken 2012).

**Şekil.6.** Doğadan Bazı İlginç Teker İzleri.



(Kaynak: URL-2).

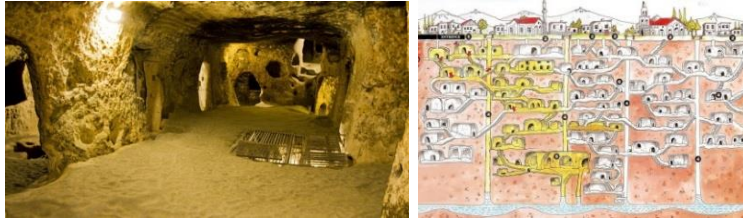
Yeraltı dünyası, edebiyata yansıyan bir örneği ile okuyuculara da hitap eden bir boyuta taşınmıştır. Tanrıların arabaları isimli kitapta şehrin havadan gelecek saldırılardan korunmak

üzere yapılmış olabileceği de ortaya atılmaktadır. Kapadokya ve Derinkuyu arasında bir tünel ile bağlantı olduğu da söylenilmektedir (URL-11). Ayrıca doğada kilometrelerce süren aşağıdaki gibi bazı teker izleri de ilginçtir. Dünyanın başka bölgelerinde de bu tür açıklanamayan benzer görüntülere rastlanılmıştır (Şekil.6).

#### **4.2. Kaymaklı Yeraltı Şehri Müzesi**

Nevşehir'in tarihi yeraltı yerleşmelerinden en çok bilinen ikincisi de Kaymaklı tarihi yeraltı şehridir. Kaymaklı yenilenerek bugüne kadar korunabilmiş haliyle ziyaretçilerine geçmişe dair keşif yapmaya imkân sunmaktadır. Kaymaklı Yeraltı Şehri, Nevşehir'e yirmi kilometre uzaklıkta olan Ihlara Yolu üzerindeki Kaymaklı Kasabası'ndan ismini almaktadır. Milattan önce 3000 yılına uzanan oluşumları, 1500 yıllık gelişmesi sayesinde bugün ilk dört katıyla tarihin inceliklerini görebilme imkânı sağlamaktadır. Kaymaklı'nın tarihi M.Ö. 3000 yılına kadar gidiyor. Hititler Dönemi'nde yapılmış bu şehir sekiz katlıdır. Roma ve Bizans dönemlerinde diğer alanların da oyulmasıyla genişletilerek yeraltı şehrine dönüştürülen Kaymaklı, tuf kayalara oyulmuştur. Bir topluluğun geçici olarak yaşayabilmesi için gerekli barınma şartlarına uygun olan alanda, dar koridorlarla birbirlerine bağlanan oda ve salonlar, şarap depoları, su mahzenleri, mutfak ve erzak depoları, havalandırma bacaları, su kuyuları, bulunmaktadır. Ayrıca kilise ve dışarıdan gelebilecek herhangi bir tehlikeyi önlemek için kapıyı içten kapatan büyük sürgü taşları yer almaktadır (Şekil.7) (URL-4).

**Şekil.7.** Kaymaklı Yeraltı Şehrinden Bazı Görüntüler



(Kaynak: URL-3).

Hititler, Asurlar, Frigler gibi birçok uygarlığın izlerine rastlanan Bizans İmparatorluğu zamanında yaşanan savaşlarda en önemli savunma alanı olarak kullanılan yeraltı şehri, birbirine dar ve uzun tünellerle bağlanmıştır. Özellikle Müslüman Arap Devletleri'nin Hristiyanlığın yaygın olduğu bu bölgeyi işgal etmesiyle daha fazla savaşa tanıklık ettiği bilinmektedir. Hitit İmparatorluğu'nun çökmesi, Perslerin işgali ve son olarak Romalıların büyük savaşlar sonucunda Kapadokya'yı Roma'nın eyaleti haline getirdiği bilinmektedir. Hristiyanların burada yaşamasına engel olmak için saldıran Araplar, buradaki tarihi yapıyı daha da farklılaştırmışlardır. 12. Yüzyıla beraber Selçuklulara kalan ve devamında Osmanlı dönemiyle tarihi güzelliklerini zenginleştiren Kaymaklı gibi aslında yüzlerce yeraltı şehri potansiyeli olan Kapadokya bölgesi merak ve keşiflere açık pek çok özelliğini de bölgeye gelen ziyaretçilerine sunmaktadır (Şekil.5). Sekiz katlı yeraltı şehri, devasa sürgü taşlarıyla, sıra haneleri, dar ve esrarengiz koridorlarıyla günümüzde milattan önceki yüzyılları özgü bir kültürel deneyim kazanmayı sağlamaktadır. Günümüzde Kaymaklı Yeraltı Şehri, ziyaretçilerini dört katı ışıklandırılmış olarak ağırlıyor. Bir ilginç yanı da şehrin havalandırma sisteminin etrafında, müthiş bir beceriyle konumlanmış olmasıdır. O yüzden yerinde eğitsel gözlemlere açıktır. 5000 kişinin yaşamasına olanak veren büyüklüktedir (URL-3).

Duvarlarda yer alan üçgen şeklindeki bezirlik isimli nişler, kandillerin konduğu ve aydınlatmanın sağlandığı küçük oyuklar olarak, sıklıkla rastlanılan unsurlardır. Adını bezir yağından alan bu kandillerin yanı sıra bunların üretildiği bezirhaneler de endüstriyel miras

olarak turizme kazandırılabilir kadar ilginç üretim merkezleridir. Örneğin bu bezirhanelerden bir tanesi de Kayseri ili Germir kırsalında restore edilerek ziyarete açılmıştır. Germir ise ayrıca geçmişte yeraltı yerleşmelerine de sahip olabilecek zenginlikte kültür turizm açısından yine önem arz eden bir yerdir.

Eski zamanlardaki günlük uğraşlar hayvancılık ağırlıklı olduğu için, insanlar besinlerini hayvanlardan sağlıyordu. Bu nedenle saklanırken de, gıda temin edebilme olanağına sahip olmak için genellikle yeraltı şehirlerindeki ilk kat ahır olarak kullanılmıştır. Bu katlarda hayvanlar için yalıklar da bulunmaktadır. Kaymaklı Yeraltı Şehri'nin ikinci katında ise kilise, vaftiz taşları ile mezarlık bulunmaktadır. Şarap mahzenleri, un ve buğdayın saklandığı, şirahaneler ve yemek alanı üçüncü katta yer alıyor. Şirahanelerin tavanında, üzümün aşağıya doğru dökülmesini sağlayacak bacalar göze çarpmaktadır. Diğer iki kata göre daha geniş olan bu katta ayrıca taş bakır cevherini parçalayabilmek için andezitten faydalandığı görülüyor. Tuf yapısına kıyasla çok daha dayanıklı olduğu bilinen andezit, üzerindeki oyuklar sayesinde bakırın işlenmesine de olanak tanımaktadır. En heyecan verici ve gezinin son katı olan dördüncü kata oldukça dar bir tünelle giriliyor. Savaş ve savunma esnasında yabancıları yavaşlatabilmek amacıyla çok alçak olan bu tünelden sonra tandır, erzak deposu ve mutfak olarak kullanıldığı anlaşılan bir alana varılıyor. Kaymaklı şehrinin büyük bir başarıyla inşa edilmiş ana havalandırma kanalı etrafına yerleştirildiği ve dördüncü katta bile hiçbir hava problemi hissedilmediği söylenebilir. Kiliseyle beraber dikkat çeken diğer yapı da sürgü taşı oluyor. Bu sürgü taşı gelenleri ya da yabancıları kontrol edebilmek ve kolayca müdahale edebilmek adına ortasındaki delikten ve beş yüz kiloya kadar ulaşabilen ağırlıktadır (URL-3). Tüm bu unsurları ile şehir sistematığı gün yüzüne çıkarılabildiği haliyle ilgi çekebilecek güzelliğindedir.

Kaymaklı gibi ziyaretçisi bol olan Derinkuyu Yeraltı Şehri'yle birbirilerine bağlanmalarını sağlayan tünel ise yaklaşık on kilometre uzunluğundadır. Bu tünel gibi asker ve düşmanların sık ziyaretleri sırasında burada yaşayan halkı koruyabilmek adına yapılmış tuzaklı ve çıkmaz tüneller ve labirentler de bulunmaktadır (Şekil.7).

Eski yaşamlara dair en dikkat çekici ipuçlarının var olduğu, dönemine göre ileri bir işçilikle yaratılan yeraltı şehirleri içinde ziyaretçilerin de en fazla ilgi gösterdikleri yer Kaymaklı olmaktadır. Ayrıca çevredeki Özlüce ve Güneyce köyleri ile birlikte yaklaşık olarak yüz kilometre karelik bir alanın yer altından birbirine irtibatının olabilir. Bu da Derinkuyu'nun üç katı kadar daha büyük bir alana yayılmış olabileceğini gösterir.

İşte bu saha örnekleri gezilirken, binlerce insanın burada bir hayatı paylaşmasına ve zorlu durumlarla mücadele etmesine, başarılı havalandırmasına rağmen karanlık haftalar geçirmesine hayret edilmektedir. Derinkuyu ile Kaymaklı Yeraltı Şehri Müzesi koruyarak yaşatmanın ve kullanmanın oldukça başarılı bir örneğini sergilediği düşünülmektedir. Ancak diğer ortaya çıkarılmayı bekleyen örnekler ile ilişkileri kurulmasına varan bilimsel çalışmaların öncelikle yapılması gerekmektedir. Aksi halde kaçak kazılar tahribatlarla önemli ipuçlarını yok edebilir.

### **4.3. Nevşehir Kalesi**

Nevşehir Belediyesi tarafından projelendirilen “Nevşehir Kalesi Etrafı Kentsel Yenileme Projesi” uygulaması sırasında ortaya çıkartılan ve günümüzden bin 400 yıl öncesine uzandığı tahmin edilen yeraltı oyukları gibi bazı tarihi yapılar gün yüzüne çıkmaya başlamıştır (URL-5).

Temizlik çalışmalarının tamamlanmasının ardından bir bölümü 2018 yılı sonlarında turizme kazandırılması planlanan alanın, Kapadokya turizmine ciddi bir ivme kazandırması

şehirde bir beklenti yaratmıştır. Nevşehir Belediye Başkanı Hasan Ünver, Nevşehir Belediyesi tarafından projelendirilen “Nevşehir Kalesi Etrafı Kentsel Yenileme Projesi” uygulaması sırasında keşfedilen yeraltı yerleşiminde başlatılan temizleme çalışmalarında bugüne kadar Roma, Bizans, Selçuklu ve Osmanlı dönemine ait çok sayıda dini, askeri ve sivil mimarlık değerlerinin ortaya çıkartıldığı belirtilmiştir. (DHA, 2016). Ancak bu örneklerin de henüz sergilenmediği görülmektedir. Bu tür beklenti yönetiminin öncelikle bilimsel dayanakları olan sonra toplumsal boyutta da inandırıcı, katılım sağlayıcı ve teşvik edici boyutları olduğu unutulmamalıdır.

**Şekil 8.** Nevşehir Kalesi ve Yeraltı Şehri.



(Kaynak: Birgün, 2016) (URL-6).

Nevşehir’de geçtiğimiz yıl TOKİ’nin kentsel dönüşüm projesi sırasında kale çevresindeki yamaç yerleşimlerin arka planında tesadüfen ortaya çıkan ve ilgi çeken gelişmeler olmuştur. Bunlar basınla açık bir şekilde paylaşılmamıştır. Kalenin sadece havadan görüntüleri bir gazetede yer almıştır (Birgün, 2016) (URL-6). Aslında buradaki gelişmelerin kaynağı olan şey, kalenin etğinde yer alan barınma ve konut amaçlı yatay yamaç oyuklarından ibaret kalabilir. Yamacın ön yüzünde tarihte yer almış bir takım konutların olduğu düşünülmektedir. Yatay arka planındaki oyukların da ilave kaya oyma odalar olduğu düşünülebilir. Ancak kaleden daha aşağılara bir takım geçitler olması da gayet doğaldır (Şekil.8). Mevcut eksik bilgilere karşın sadece dışarıdan değerlendirildiğinde, sistematik bir şekilde tasarlanarak yapılmış, karmaşıklık derecesi yüksek bağlantıları olan ve çarpıcı nitelikler barındıran bir yerleşme olmadığı da söylenebilir.

## 5. SONUÇ

Geçmişte birçok olayın yaşandığı tarihi arkeolojik yeraltı şehirleri, ilginç özellikleri ve güzelliği ile turizme önemli bir katkı sağlarlar. Bu tarihi yerleşmeler, içinde buldukları bölgede turizmi sürekli canlı tutabilirler. Bu yüzden yeraltı şehirleri insanlığa ait bir kültürel miras olarak ülke ve yerel ekonomi açısından önemsenerek daha nitelikli araştırmalarla ortaya çıkarılmalıdır.

Ayrıca çalışmada saha araştırmaları için seçilen Kapadokya bölgesi de, turizme çeşitlilik kazandırılmasını kolaylaştıracak kadar yeraltıyla da ilişkili farklı potansiyel özellikler taşımaktadır. Bu özelliklerin de farkında olunarak, korumanın kullanmadan daha çok ön plana alınması gerekir. Aksi halde, hassas niteliklere sahip olan bu kültürel miras alanları ve doğal kaynaklar yok olma tehlikesi altındadır.

### 5.1. Hipotez

Bölgede turizmin çeşitlendirilmesinin önem arz ettiği hipotezi, çeşitliliği ve ulaşılabilirliği zaten yüksek olan İç Anadolu Bölgesi ve özellikle Kapadokya için, son üç yıllık bir sürece yayılan yerinde gerçekleştirilen bu saha çalışmasında gözlemlerle ve uzmanlarla yapılan görüşmelerde sürekli ele alınmıştır. Bölgede var olan doğal koşullar, bu tür yaşamsal sürdürülebilirliği olan bir altyapının varlığını da zaten doğrudan nitelikteki

tarihsel koşullardır. Hipotez seçilen sahada ve neredeyse turizm ile ilgili her alanda gözlem ve görüşmelerde ki tespitlerle doğrulanmıştır.

Ayrıca bölge turizminin sadece tröstlerin eline terk edilmemesi gerektiği de ortaya çıkmıştır. Bu durumun da, otel vb. yoğun yapılaşmalı örneklerle bölgede görünür biçimde zaman içerisinde arttığı anlaşılmaktadır. Özellikle Göreme ve çevresinde olduğu gibi tarihi kültürel ve doğal sit alanları yakınında ve yer yer diğer (Avanos, Ürgüp vb.) ilçelerde de benzer türde yoğunlukların ve çarpık yapılaşmanın yaşandığı gözlemlenmiştir.

## **5.2. Koruma-Kullanma Dengesi ve Planlama Sorunları**

Bölgenin koruma ve planlama sorunları ekseninde ise yine bu çalışma ile tartışmaya açılarak, sorunlarının ele alınıp çözüm önerilerinin geliştirilmesine bu yüzden özellikle önem verilmiştir.

Arkeolojik yeraltı yerleşmeleriyle ilgili olarak korumanın hassasiyetle üzerinde durduğu yerel karakter ve niteliklerle birlikte, öncelikle değer verilmesi gereken tüm görüş ve yorumlar ise kısaca sırayla şöyle özetlenebilir:

1. Yeraltı şehirleri, ortaya çıkışlarından bu yana, ilk günkü yapılış amaçlarından giderek uzaklaşsa da, çağlar boyu farklı kullanımlar görmüştür. Bu tarihi yerleşmelere zamanla değişen ihtiyaçlar ve gelişen olanaklar doğrultusunda ilaveler yapılmış olmakla birlikte, kullanımları da yer yer farklılaşarak günümüze kadar ulaşmıştır. Bu yüzden yeraltı şehirlerinin ortaya çıktığı zamandan itibaren günümüze kadar nasıl ulaştığı, koruma ve planlama kültürünün bir hediyesi olarak hep ayrı ve kapsamlı çalışmaların konusu olmak zorundadır.
2. Günümüzde ise yeraltı şehirlerinin nasıl korunarak yaşatılacakları konusu sürekli önem taşıyan bir sorun alanı haline gelmiştir. İçlerindeki pasajların çoğu kapanmış olduğu için, şehirlerin ne kadar bir alana yayıldığını söylemek, bugün için güçtür. Geniş alanlara yayılmış olduğu varsayılan tarihi yeraltı ve yerüstü yerleşmelerinin nadir gözüken özelliklerinin farklı disiplinlerarası tekniklerle önce tespit edilmesi gerekir. En uygun şekilde korunmaları içinde, bütünlük koruma politikalarına ihtiyaç olduğu düşünülmektedir.
3. Bu çalışma da bölgedeki yeraltı şehirleri ile ilgili koruma sorunları tespit edilirken bu sorunlara da yer yer ilişkisel çözüm önerilerinde bulunmaktadır, böylece bu alanları bütünlük yaklaşımlarla araştırma ve turizm amaçlı korurken, kullanıma yönelik dengeli kazanımlar da sağlanmış olacaktır.
4. Arkeolojik yeraltı yerleşmelerinin ve ortaya çıkarılan yeraltı şehirlerinin çoğu şüphesiz ki, farklı değerler taşıyan ve gelecek kuşaklara korunarak emanet edilmesi gereken potansiyel birer hazinedir.
5. Bu alanlarda zamanında ön kazı, keşif, araştırmalar yapılmadığında ve yeterli koruma tedbirleri alınmadığı takdirde öncelikle dış tesirlere (rüzgâr, yağmur ve kar, güneş, vb.) (nem, küf ve rutubet, vb.) açıklıktan ötürü doğal hasarlarla karşı karşıya kalınmaktadır.
6. Mutlak korunması gerekli olan bu alanlar uygun yöntemlerle korumaya başlanılmadığında hatalı uygulamalara dahi maruz kalmaktadır. Kısa zaman önce TOKİ'ye inşaat yapılması için gösterilen Nevşehir Kalesi çevresindeki bilinen tarihi sahada hızlı hafriyat işlemleri sırasında, tesadüfen keşfedilen yeraltı alanlarında yaşanan kazalar vb. gibi pek çok benzer örneklerle karşılaştırılması Türkiye'deki mevcut durum açısından son derece üzücüdür.
7. Bu tür hassas alanların yer yer (örnek olarak Ürgüp ve Avanos'ta) günümüzdeki kentsel alanlarla iç içe olması nedeniyle, bazı imar sorunlarını da yine, gündeme

getirdiği bilinmektedir. Korunması gereken yer üstündeki kentsel, arkeolojik, doğal sit alanlarının aslında yeraltıyla da birlikte her zaman bir bütün teşkil ettiği ortadadır. Ancak bu durum Türkiye’de genellikle ihmal gören bir gerçekliktir. Avanos ve yöresi gibi ilginç akarsu yerleşmelerinin tarih boyunca yeraltıyla da birlikte yerleşim görmemesi olanaksızdır, bu yüzden de derin araştırmalar eşliğinde öncelikle yerüstünün korunarak, sınırlı kapasitede ve kontrollü bir şekilde turizme kazandırılması ve yeraltının da ayrıca gecikilmeden keşfedilmesi gerekmektedir

### **5.3.Yasal-Yönetmelik Düzenlemeler**

Turizmde ciddi bir gelir kaynağı olan Kapadokya bölgesinde zaman zaman yoğunluk arz eden kullanımlar söz konusudur. Bölgenin planlamasında nitelik arz eden yeraltı ve yerüstü varlığına karşın kapsamlı yasal-yönetmelik düzenlemeler zamanında yapılmamıştır. Bu yüzden parsel ölçeğinde noktasal ayrıcalıklı planlamaların yanısıra, yeraltında açılmış ruhsatlı işletmeler söz konusu olmuştur. Halen faaliyette olan bu tür özellikle gıda sektörüne yönelik işletmelerin geçmişte ruhsat kararlarının da Belediyelerden alındığı görülmektedir. Bu tür mekânlar açmaya yönelen girişimcilerin zaman içinde gündeme gelebildiği de bilinmektedir. Bu konular ilgili uzmanlık alanlarında ve kamuoyunda tepki çekerek sürekli tartışma yaratmaktadır.

Bu sorunlara muhatap olan yer bilimlileri ile ilişkili odaların konuyla ilgili görüşleri önemlidir. 2016 yılında söz konusu alanlara yönelik olarak bir taslak yönetmelik çıktığında, bu çalışmaya ilişkin TMMOB Jeoloji Mühendisleri Odası görüşü şöyle olmuştur: Anayasanın 168. maddesine açıkça aykırı olduğunu düşündüğümüz ve “arzın içinin” mülkiyete tabii olmasına neden olabilecek bu düzenlemenin Çevre ve Şehircilik Bakanlığı tarafından gündeme alınmasını, ülkemiz yüzeysel alanlarının (yeryüzü) plansız bir şekilde yapı üretimine açıldığı gibi “yerin içinin de” plansız bir şekilde yapı üretim süreçlerine açılması ve ranta kurban edilmesini, yine konuya özel herhangi bir yasal düzenleme yapılmaksızın, taslak düzenlemenin Bakanlığın kuruluş kanununa dayandırılarak çıkarılmak istenmesinin yanlış olduğu düşünülmektedir. (TMMOB Jeoloji Mühendisleri Odası, 2016). Yönetmeliğin taslak haline TMMOB Jeoloji Mühendisleri Odası tarafından getirilen bu eleştirilerde; anayasal, yasal dayanaktan uzak, teknik açıdan çok sayıda yetersizlikler içeren, can ve mal güvenliği açısından önem taşıyan bir yönetmelik düzenlemesinin aceleyle getirilmeden değerlendirilmesi gerektiği belirtilmiştir. Ayrıca yönetmeliğin daha geniş çaplı bir bilgi birikimi/deneyim havuzundan yararlanılarak hazırlanmasına çaba gösterilmesi gerektiği ifade edilmiştir (URL-14).

Ancak Türkiye’de kayadan oyma oluşumlara ve yerleşmelere yönelik olarak düzenlenmiş olan yeni yönetmelik ile yapıların ruhsatlandırılmasının ortak kurallara bağlanması vb. hususlar yönetmelik düzeyinde düzenlemeler ile yürürlüğe girmiştir (18.10.2017 tarihli ve 30214 Sayılı Yönetmelik).

TMMOB Jeofizik Mühendisleri Odası ise çıkan bu yönetmeliğin ardından bazı maddelerine itirazını Danıştay’a taşımıştır (TMMOB Jeofizik Mühendisleri Odası, 2017) (URL-15).

Türkiye’de ayrıca yeraltındaki mülkiyet ve imar haklarının kullanımlarında da çok ciddi boşluklar ve sorunlar vardır. Sit alanlarında ki tescilli mülkiyet ve imar haklarının koruma amaçlı imar planlarıyla kısıtlanarak kullanılamayan kısımlarının bir başka alana aktarılmasına yönelik Kültür ve Tabiat Varlıklarını Koruma Kanunu 17. maddesinde (2004) bazı yasal düzenlemeler yapılmıştır. Ancak bununla ilgili yönetmeliğinin çıkarılmadığı, uygulama arayışlarının ise sürdüğü ve tüm imar planlarında bu uygulamalara yönelik (2009-



2018) (yazara ait 5 makale ile 15 bildiri türü yayınlardan oluşan) bir dizi akademik çalışmanın da olduğu ayrıca bilinmektedir (Kocalar, 2012) (URL-13). Ancak yeraltı imar haklarının Türkiye'deki durumu ise ihmal edilen hatta ayrıcalıklı kullanılan bir konudur. Bilindiği gibi çok katlı AVM vb yoğun ya da yüksek katlı binalara ve bazı yeraltı otoparklarına rastgele izinler verilebilmektedir. Ülke çapındaki yasal zeminin yarattığı mevcut boşluklardan doğan adaletsizliklerin ve mevzuatın bu yetersizliğinin acilen giderilmesi gerekmektedir.

#### **5.4. Yeraltı Yerleşmelerindeki Tarihi Dokuya ait Sahadan Çıktılar**

Yeraltı yerleşmelerdeki kaya kiliselerin bazı örneklerinin inanç ve kültür turizmi kapasitesini canlandırdığı ve ayrıca önemli birer insanlık mirası oldukları iyi bilinmektedir. Yeraltı yerleşmelerinin ve ortaya çıkarılan çarpıcı yeraltı şehirlerinin çoğu şüphesiz ki, birbirinden oldukça farklı değerler taşımaktadır. Dolayısıyla korunarak geleceğe emanet edilmesi gereken potansiyel değerler taşıyan alanlardır.

Geçmişte yeraltı şehirlerinin özellikle saldırılara karşı korunma amaçlı olarak kullanıldığı bilinmektedir. Günümüzdeki en uygun kullanımların ise sadece turistik olarak kamuya açık ziyaret mekânları haline getirilmesi şeklinde olduğu görülmektedir (Şekil.3). Nevşehir iline yakın olan bölgede yer alan yeraltı şehirlerine yönelik örneklerden makale sınırları nedeniyle, sadece iki tanesi derinlemesine incelenebilmiştir. Bu çalışmadan elde edilen diğer sentez çıktıları ise şöyledir.

#### **5.5. Çalışmanın Diğer Sentez Çıktıları**

Çalışmanın çıktıları olarak sahada yapılan tespitlere dayalı bulgular üzerinden yorumlar ise ana hatlarıyla şöyle özetlenebilir:

1. İç Anadolu, tarihte yeraltı yerleşimlerinin de içinde bulunduğu önemli bir geçiş coğrafyasıdır. Bu yüzden konunun zamanla geçmiştekinden daha çok ilgi çekeceği düşünülerek ana hatlarıyla incelenmesine bir katkı sunulduğu düşünülmektedir.
2. Günümüze kadar ulaşabilmiş Türkiye'deki yeraltı şehirlerden öne çıkan iki tanesi ise çalışmada bazı özgün özellikleri ile ele alınmıştır. Bunların nasıl korunarak yaşatıldıkları incelenmiş ve gün yüzüne çıkarılmayı bekleyen diğerleri ile birlikte koruma ve planlama sorunlarına yer verilmeye çalışılmıştır.
3. Yenilemelerle ziyarete açılarak turizme kazandırılan bu yeraltı şehirleri ile ilgili bilinen veya tahmin edilen ancak ucu açık bırakılan geçmişlerine dair öne çıkarılan bazı sorular ilgi çekici olmayı sürdürmektedir. Bu tür sorular turizmde merak ve görme gereksinimini de güdüleyerek arttırmaktadır. Bu nitelikler eşliğinde, yeraltı şehirlerinin geçmişle kurulan bağları ve turizm ile olan ilişkileri üzerinden tarihi, deneyimsel, sembolik, dini vb. pek çok kavramsal ve yaşamsal değeri olduğundan da söz edilebilir.
4. Yeraltı şehirlerinin üzerinde yapılması gerekli olabilecek imar değişikliklerinde ise önemli hukuki sınırlayıcıların olduğu bilinmektedir. Bu konuda koruma mevzuattaki bir gelişme çalışmada kısaca ele alınmış ve yasal-yönetsel ölçekte kamusal alanda hak ihlallerine varan bu sorun alanlarına da özellikle dikkat çekilmiştir.
5. Korumanın sınırlarıyla çelişen tüm yasal kısıtlamalara karşın, Türkiye'de son yıllarda pek çok sit alanı uygulamasında neredeyse, bu sit alanlarının korunması yerine, salt kullanımına yönelik eğilimin de daha çok ön plana geçtiği görülmektedir. Bu konuda aslında, 2000 öncesinde mevcut sayılabilecek kapsamlı koruma mevzuatına karşın, son 17 yılda başta yasal-yönetsel çerçevede gerçekleşen yeni yasal-yönetsel düzenlemelerle ilgilidir.

6. Türkiye’de tarihi, arkeolojik, kültürel ve doğal sit alanlarının ve yerleşmelerinin, başarılı bir şekilde korunamadıkları görülmektedir. Koruma politikalarının da ne yazık ki yeterince etkinliği sağlanamamaktadır ve kamunun konuya ilgisi ise 1980 sonrasında kamu yönetiminde oldukça belirleyici hale gelen içinde bulunduğumuz neo-liberal dönemin koşulları altında giderek yetersiz kalmıştır.
7. Çalışmada seçilen Nevşehir ili, yılın her mevsiminde pek çok turisti ağırlayabilecek potansiyelindedir. Aslında il komşularıyla da birlikte sahip olduğu arkeolojik, tarihi, kültürel ve eşsiz doğal güzellikleri içinde ziyaretçilerini bol stresli ve teknolojik bağımlılığın arttığı hayatlarından kopararak, bölgede unutulmayacak günler yaşamalarını sağlamaktadır. Bölgede yer alan yeraltı şehirleri de, bu turistik etkinlikler sırasında gezilen en önemli tarihi mekânlar olarak değerlendirilebilir. Ancak bu tür alanların artık geçmiş hataların tekrarlanmadan turizme daha nitelikli bir şekilde kazandırılmaları gerekir.
8. Derinkuyu’nun ziyaret kapalı yanlarıyla birlikte çok daha kapsamlı bir şekilde araştırılması gerekmektedir. Yeraltı şehri oldukça sınırlı bir alanı ile turistik odaklı ziyaretlerle kullanıma açıktır.
9. Kaymaklı’da benzer şekilde araştırılıp, diğer yeraltı şehirleri ile olası ilişkisel bağları çözümlenmelidir.
10. Nevşehir Kalesi ve eteklerinde dikey ve şehirsal bir sistemin var olup olmadığı henüz yeterince anlaşılamamıştır. Detayları bilinmeden ve kamuoyuna kapalı bir şekilde basında yer alış şekliyle gündeme çıkarılan bu konu ile ilgili gelişmeler halen izlenilmektedir.
11. Yeraltı zenginliklerinin insanlığa aslında, farklı bir mekân ve deneyim alanı açtığı da dile getirilip tartışılmalıdır. Uzayı merak ederek olağanüstü görünür yatırımlar yapabilen insanoğlu, özellikle Türkiye sınırlarında ve Anadolu yarımadasında kendi geçmişini çözümlenmeye de önem verebilmelidir. Bu olanakların da artık gelişen teknolojiyle birlikte, disiplinler arası alanlarda da sürekli gelişen teknolojiyle birlikte yeniden değerlendirilmeye alınması daha uygun olacaktır.
12. Bölgede özellikle mübadele dönemlerinde geçmişe ait yitirilen kültürlerin müze vb. kentsel bellek unsurları ile hatırlatılarak yaşatılması da, yerel kimlik ve aidiyetin kültürel olarak korunması açısından önem verilmesi gereken başka bir konudur. Örneğin Mustafapaşa Köyünde ki Kapadokya Sanat ve Tarih Müzesi sivil bir müze olarak bu tür girişimlerdendir. Müzenin bulunduğu tarihi binaya da ilgi çekici ve başarılı bir işlev kazandırılmıştır. Ayrıca yine bu köy, görülebilen yanlarının ötesinde yeraltı yerleşmeleri açısından da başlı başına bir araştırma alanı olma özelliği taşıyabilir. Köyde son yıllarda bir üniversitenin de önemli bir şekilde ve hızla yer edinmeye başladığı görülmektedir. Ayrıca bu süreçte yenilemelerle de birlikte, canlılık ve turistik ziyaret potansiyeli giderek hızla artmıştır. Gelişmenin şimdiden yerleşmenin karakterini ve gelecek potansiyelini bozmaması son derece önemli olacaktır.
13. Nevşehir ilinde kırsal alanlardaki yaşamın sürdürülebilirliği öncelikle tarıma ve sonra da turizme dayalı olmalıdır. Nevşehir’de bulunan yeraltı kentleri ile birlikte tarımsal, kırsal ve turistik potansiyellerin bütünleşik bir planlama anlayışı ve yer yer de alan yönetimi ile birlikte dikkatlice yönetilmesi gerekir.

Makalede odaklanılan ana konularla birlikte, turizm ve kullanım açısından da önem verilebilecek diğer konulara da altta ki öneriler kısmında yer verilmiştir.

## 5.6. Öneriler

Bu bölümde özellikle yukarıda yorumlarla değerlendirilerek ilerideki çalışmalara bırakılan koruma önceliğinin ötesinde kullanıma da yönelik bazı öneriler altta kısaca 14 madde halinde altta özetlenmiştir:

1. Bölgenin Türkiye'nin turizmde ki yeri ortadadır. Ancak turizmde son yıllara benzer bir şekilde duraksama yaşandığında, bölgenin tarımsal geçim olanaklarını koruması kırsal yaşamın sürdürülebilirliği açısından son derece önemlidir. Kırsal yaşam, kentsel yaşamın da tüketimini ve sürdürülebilirliğini beslemektedir. Ancak hep kriz dönemlerinde hatırlanmaktadır.
2. Bu tür arkeolojik, kentsel, kırsal sit alanların özellikle koruma-kullanma dengesinin hassas bir şekilde gözetilerek, tarım turizmi ve otantik kültür turizmi, şarapçılıkla birlikte yerel lezzetlere dayalı gastronomi turizmi, vb. karakterde gezi, eğlencinlen ve ilgi çekici ziyaret alanlarına dönüştürülerek turizme kazandırılabilirliği düşünülmektedir. Ancak kapasite kontrolü de hep önemli olacaktır.
3. Bölge aslında hem bir açık hava müzesidir hem de derin bağlantıları da olabilecek bir yeraltı müzesidir. Bölge yeraltında yaşama olanaklarını desteklemesinin yanısıra tarım ve depolama potansiyellerine de sahiptir. Bu konuların yine hepsi zamanla detaylarıyla birlikte araştırılıp değerlendirilmeyi beklemektedir.
4. Yurtdışındaki yeraltı şehirlerinin hangi amaçla inşa edildikleri ve şimdi hangi işlevlerle korunarak yaşatılıp kullanılmakta olduklarına yönelik çalışmalar ise, daha kapsamlı ve Türkiye ile karşılaştırmalı başka çalışmalara konu edilmelidir.
5. Şu an kullandığımız altyapı ve teknolojinin yeraltı şehirlerine entegre edilebilirliği ise yeraltı şehirlerinin yer üstündeki kentsel yoğunluğu hafifletme olanakları gibi diğer sorularda yine ayrıca yanıt bekleyen konulardır. Bu hususlar da, şehircilik alanının kent mühendisliği ile birlikte, çalışmalarında koruma önceliği unutulmayacak şekilde dikkat gerektiren diğer önemli konuları arasında yer alabilmelidir. Mevcut kentsel altyapı ve teknolojilerinin yeraltı şehirlerinde de kullanılıp kullanılmayacağı gibi uyum sorunları da, modern megapollerin geçmişleriyle birlikte ele alınmalıdır. Bu anlamda yeraltı şehirlerinin veya tünellerinin yer üstündeki kentsel yoğunluğu hafifletebilir olması önemli bir gelişme olacaktır.
6. Geçmişin yeraltı şehirlerinin ve yaklaşımlarının, gezegenin geleceği için çok farklı olanaklar açacağı ve günümüzdeki kentsel yaşamının kalitesini de arttırıcı potansiyeller sunacağı söylenebilir. Tüm bu görüş ve düşüncelerde yine hayal edilmeye değer konulardır, dolayısıyla yeraltı şehirleri farklı bilimsel ve sanatsal çalışmalara da ilham kaynağı olabilirler.
7. Türkiye'deki yeraltı şehirlerinin disiplinlerarası özellikleri gereği, ayrı ayrı ve çok daha kapsamlı hatta ilişkisel bir şekilde kuruluş amacı ve günümüzdeki koruma ve kullanım dengesi açısından sürekli çalışılması gerektiği ortadadır.
8. Çağımız kentsel planlamasında yeraltı şehirlerinin potansiyelleri ve işlevselliği pek çok detayıyla birlikte araştırma konuları arasında yerini bulmalıdır. Kentsel gelişme eğilimine alternatif olarak yeraltı şehirlerinin bütünleşme potansiyeli Nevşehir gibi çok önemli bir turizm bölgesi için de yerelin özgün karakter özellikleri ile birlikte mutlaka yerinde sorgulanıp, araştırılıp tartışılmalıdır.
9. Özellikle tescilli ya da sit potansiyeli olan alanlarındaki imarla ilgili olası gelişmelerde Belediyeler, Koruma Kurullarını ve Üniversiteleri zamanında bilgilendirmelidir. Fon temini ile birlikte mutlaka yerinde ölçme ve değerlendirme

- yapılmasına, ilgili buluntulara yönelik eser dökümünün tam olarak çıkarılıp, ilgili disiplinlerle birlikte farkındalık yaratılmasına ve zamana yayılan etütler yapılmasına da önem verilmelidir.
10. Tüf tarzı ham yapı malzemesi, yapılarda işlenerek ağırlıklı olarak kullanılabilir. Ancak özellikle nem, bu malzemede havadaki buharlaşmış su oranı olarak bir sorun teşkil eder. Yoğunlaşma ve çeşitli sebeplerle artan nem oranı yaşam alanlarında küf ve rutubete de sebep olur. Çeşitli hastalıklara karşı savunmasız hale gelinme riski de artar. Bu nedenle yöredeki kırsal kaya yaşam alanları ya da kentsel alanlardaki bodrumlara açılabilen geçitler veya ruhsatlar alarak yapılması sürdürülebilir kaya oyma oteller de yine daha ayrıntılı bir şekilde ele alınmalıdır.
  11. Yeraltı şehirlerinin oluşmasında katkısı olan yanardağ patlamaları, bunlardan taşan lavlar, lavların dönüştüğü küller, zamanla yumuşak tüf tabakaları haline gelmiştir. Zaman içinde erozyonla beraber vadi haline gelen tüf tabakaları milyonlarca yıl önceki yaşama tanıklık zemini oluşturmuştur. Bu doğal koşullar Kapadokya'nın en büyük yeraltı şehirlerini de algılanabilir bir dünya halinde bizlere sunmuştur. Nevşehir ili ve çevresindeki jeolojik oluşumların volkanik karakteri nedeniyle, koruma statülerine yenilerinin de (jeopark, jeosit gibi) eklenmesi ya da farklı disiplinlere yönelik boyutlarında burada kısmen vurgulanması önemli görülmüştür.
  12. Bu tür ilişkili alanlara yönelik öneriler geliştirilirken, mevcut jeolojik karakterin yarattığı doğal peyzajın, yine doğal malzemelerle korunup, kendine özgü (kaya oteller vb.) tasarımların oluşturulabileceği unutulmamalıdır. Bu da yörenin kendine özgün yerel mimarisiyle birlikte yine, ön plana çıkarılmasını gerektiren diğer en başat unsurlardan biridir.
  13. Midilli adası vb. jeopark alanlarıyla ilgili jeo-park ve jeo-turizm örnekleri turizm, koruma ve planlama açısından karşılaştırılmalı olarak daha detaylı bir şekilde incelenirse, Türkiye'nin var olan jeolojik oluşumlarının yarattığı potansiyelin henüz hiç değerlendirilemediği de açıkça görülecektir. Bu koruma statüsü odaklı önerilen konunun da özellikle yerel kalkınma açısından gündeme getirilen çok önemli bir yönü olduğu ortadadır. Jeo-turizmin geliştirilmesi de bu alandaki farkındalığı arttırabileceği için, bu konunun da burada yine kısmen tartışılmasında yarar görülmüştür.
  14. Kapadokya gibi Anadolu'daki diğer yeraltı şehirleri de özellikle jeo-stratejik açıdan da ayrıca araştırılmaya değerdir.

Türkiye'de yaşanan gelişmeler ışığında, çalışmadaki saha araştırmaları ile birlikte elde edilen tüm sentez çıkarımlar yukarıda kısaca özetlenmiştir. Tüm bu öneriler, ilgili disiplinlerce yeniden gözden geçirilerek değerlendirilmelidir.

Bu yerleşmelere yönelik olarak koruma politikalarının ve planlama felsefesinin, pek çok disiplinlerarası boyutuyla da birlikte, farklı düzeylerde ve platformlarda ele alınarak tartışılmak zorunda olduğu söylenebilir.

Son olarak söylenebilecek bir noktada, kamu yönetiminin sit alanlarıyla ilgili özellikle uzmanlardan görüş alınmadan karar verilmesi genellikle ciddi sorunlar yaratmaktadır. Bundan ötürüdür ki, kamu yönetimi tarafından geri dönülemez hatalara zemin yaratılmaması gerekir. Korunması gereken yer üstündeki kentsel, arkeolojik, kültürel ve doğal sit alanlarının yeraltıyla da birlikte, her zaman bir bütün teşkil ettiği de hiç unutulmamalıdır.

## **Katkı Belirtme**

Bu makale, "yeraltı şehirleri" konusunda önceden önemli adımlar atılmamış olması nedeniyle, bazı konu ve kavramlarda söylem ve eylem birliği sağlanmasının yararlı olacağı düşüncesiyle hazırlanmıştır. Makalenin bilimsel değerlendirmesini yürüten hakemlerimiz, bazı söylemlerin daha net ve açık olarak ifade edilmesini sağlamışlardır. Kendilerine bu katkılarından ötürü sonsuz teşekkürlerimi sunarım.

## **KAYNAKÇA**

- BAHAR, O. ve Kozak, M., 2008, Turizm Ekonomisi, Detay Yayıncılık, Ankara Birgün, 2016, Nevşehir'de 1400 yıllık yeraltı şehri ortaya çıktı, 05.04.2016 (URL-6). DÄNIKEN, E., 2012, Tanrıların Arabaları, Artemis Yayınları, İstanbul.
- DE STEFANO, V., DI PINTO V.; GERUNDO, C., 2015, Naples and its parallel city, Think Deep: Planning, development and use of underground space in cities, (Han Admiraal, ITACUS; Shipra Narang Suri, ISOCARP), (Ed.), Netherlands, s.34-51.
- DHA, 2016, Nevşehir Kalesi Etrafı Kentsel Yenileme Projesi.
- ELSTAT (Hellenic Statistical Authority), Census, 2001 and 2011, Hellenic Statistical Authority.
- Greece National Land Registry Cadastre and Mapping Agency S.A., 2015.
- ITACUS and ISOCARP, 2015, Think Deep: Planning, development and use of underground space in cities, (Ed: Han Admiraal, ITACUS; Shipra Narang Suri, ISOCARP), Netherlands.
- HORNUNG, Eric, 2004, Kadim Mısır Ötedünya Kitapları. (Çeviren: Zehra Aksu Yılmaz). İstanbul: Kabalcı Yayınları.
- Kapadokya Sanat ve Tarih Müzesi, 2018, Mustafapaşa Köyü, Ürgüp, Nevşehir (URL-8).
- Kayadan Oyma Yapıların Tasarım, Hesap ve Yapım Esaslarına Dair Yönetmelik, Resmi Gazete Tarihi: 18.10.2017, Sayısı: 30214.
- KOCALAR, Aziz Cumhur, 2012, Afet Riski Altındaki Alanların Dönüştürülmesinde İmar Planı Uygulamalarıyla Sınırlandırılan Mülkiyet ve İmar Haklarının Aktarımı, Tasarım ve Kuram Dergisi, MSGSÜ, İstanbul. Cilt 8, Sayı 14 (2012). s. 61-75.
- 1983 tarihli ve 2863 sayılı Kültür ve Tabiat Varlıklarını Koruma Kanunu (KTVKK). 2004 tarihli ve 5226 sayılı yasa ile 2863 sayılı KTVKK'nda değişiklik.
- LEXTON L. and Rogan, T., 2011, İstanbul belgeseli, History Channel (URL-1).
- Nevşehir Belediyesi, 2016, Nevşehir Kalesi Etrafı Kentsel Yenileme Prj. Nevşehir (URL- 5).
- Plansız Alanlar İmar Yönetmeliği, Resmi Gazete Tarihi: 02.11.1985 Resmi Gazete Sayısı: 18916
- TMMOB Jeofizik Mühendisleri Odası, 2017, Danıştay 6. Daire Esas No: 2017/8078 (URL-15).
- TMMOB Jeoloji Mühendisleri Odası, 2016, Kayadan Oyma Yapıların Tasarım, Hesap ve Yapım Esaslarına Dair Yönetmelik Taslağına İlişkin TMMOB Jeoloji Mühendisleri Odasının Görüşleri 11.04.2016 (URL-14).

### İnternet Kaynakları

- (URL-1) <https://www.youtube.com/watch?v=fAb7tNrvIZs> (erişim tarihi 04.04.2018) (URL-2) <https://www.youtube.com/watch?v=rdi1iiSIMDs> (erişim tarihi 04.04.2018)
- (URL-3) <https://www.kapadokyadayim.com/kaymakli-yeralti-sehri/> (erişim tarihi 04.04.2018)
- (URL-4) <https://www.muze.gov.tr/tr/muzeler/kaymakli-yeralti-sehri> (erişim tarihi 04.04.2018)
- (URL-5) <http://www.nevsehir.bel.tr/> (erişim tarihi 04.04.2018)
- (URL-6) <https://www.birgun.net/haber-detay/nevsehir-de-1400-yillik-yeralti-sehri-ortaya-cikti-108213.html> (erişim tarihi 04.04.2018)
- (URL-7) <https://www.statistics.gr> (erişim tarihi 04.04.2018)
- (URL-8) [https://www.tripadvisor.com.tr/Attraction\\_Review-g297989-d3632412-Reviews-Cappadocia\\_Art\\_History\\_Museum-Urgup\\_Cappadocia.html](https://www.tripadvisor.com.tr/Attraction_Review-g297989-d3632412-Reviews-Cappadocia_Art_History_Museum-Urgup_Cappadocia.html) (erişim tarihi 04.04.2018)
- (URL-9) <http://www.hurriyet.com.tr/kapadokyaya-cinli-turist-akini-40812378> (erişim tarihi 04.04.2018)
- (URL-10) <http://www.tgrthaber.com.tr/ekonomi/kapadokyaya-gelen-turist-sayisi-2017de-yuzde-48-artti-219376> (erişim tarihi 04.04.2018)
- (URL-11) <https://www.youtube.com/watch?v=kBR7UjjPo5A> (erişim tarihi 04.04.2018)
- (URL-12) <http://www.tarihiolaylar.com/tarihi-olaylar/ozkonak-yeralti-sehri-avanos-189> (erişim tarihi 04.04.2018)
- (URL-13) <http://imarhakdevri.blogspot.com/2018/07/thank-you-for-sharing-your-tdr.html> (erişim tarihi 04.08.2018)
- (URL-14) [http://www.jmo.org.tr/genel/bizden\\_detay.php?kod=8681&tipi=5&sube=0#.W2v9qLihmUk](http://www.jmo.org.tr/genel/bizden_detay.php?kod=8681&tipi=5&sube=0#.W2v9qLihmUk) (erişim tarihi 04.08.2018)
- (URL-15) [www.jeofizik.org.tr/resimler/ekler/8d0dd4716b6cb6f\\_ek.pdf](http://www.jeofizik.org.tr/resimler/ekler/8d0dd4716b6cb6f_ek.pdf) (erişim tarihi 04.08.2018)
- (URL-16) <http://www.mevzuat.gov.tr/Metin.Aspx?MevzuatKod=7.5.4882&sourceXmlSearch=&MevzuatIliski=0> (erişim tarihi 04.08.2018)