

BULMACA SERAMİK İÇKİ KAPLARI

Halide OKUMUŞ

Yrd. Doç. , Çanakkale Onsekiz Mart Üniversitesi
Güzel Sanatlar Fakültesi, Geleneksel Türk Sanatları Bölümü

ÖZET

Seramikçiler kendi kişisel özellikleri, dünya görüşleri, içinde buldukları hayat şartları, gelenek ve görenekleri doğrultusunda seramik üretmişlerdir. Bu seramiklerin biçimlerinin ve dekorlarının belirlenmesinde hangi amaçla ve nasıl kullanılacakları etkili olmuştur.

Bu çalışmada; ustalarının şaşırma, oyun, mizah, anlayışlarının kullanıcıya da ulaştığı, gerek üretim aşaması ve dekor uygulamaları, gerekse formları açısından oldukça çeşitlilik gösteren bulmaca seramik içki kapları ele alınmıştır.

13. Yüzyılın sonlarından itibaren başta Almanya, Hollanda, İtalya, Fransa olmak üzere diğer birçok Avrupa ülkesinde üretilmiş oldukları görülmektedir. İçki içenlere şaka yapmak ve eğlenmek amaçlı yapılmış bu kaplar, oyun ve bulmaca kategorisinde ele alınmaktadır. Bu kaplarda bulmaca, ıslanmadan başarılı bir şekilde içmenin sırrını öğrenmektir.

Konu ile ilgili bilgiler internet kaynaklarından sağlanmıştır. Bulunan bulmaca içki kapları testiler, sürahiler ve kupalar şeklinde sınıflandırılmıştır.

Anahtar Sözcükler: seramik, bulmaca testi, Pisagor kupası

PUZZLE CERAMIC DRINKING CONTAINER

ABSTRACT

Ceramicists have produced ceramics in their direction of their own personal characteristics, worldviews, the conditions of life they live in, traditions and customs. For what purpose and how they should be used in determining their shapes and decorations of these ceramics have been influential.

In this study; the puzzle ceramic drinking container which are very varied both in terms of their production stage and the applications of decorations, and also the forms that mystifications, the games, the humour and the understandings of the masters have also been reached to the user have been dealt.

From the end of the 13th century it is seen that they were produced in many other European countries, especially Germany, Holland, Italy, France. These containers, intended for jokes and fun for drinkers, are handled in the play and puzzle categories. In these cups, the puzzle is to learn the secret of drinking successfully without getting wet.

Information on the subject is provided by internet sources. The puzzle drink containers found are classified as jugs, and mugs

Keywords: ceramic, puzzle jugs, Pythagorean Cup

1. GİRİŞ

Bulmaca seramik içki kapları, içki içenlere şaka yapmak, şaşırtmak ve eğlenmek amaçlı kullanılan kaplardır. Genel olarak testiler, sürahiler, kupalar olarak gruplandırılabilirler. Boyun kısmında ajur tekniğinde dekorlar bulunan bu kapların, sürahi ya da kupa formunda üretilenleri bulunmaktadır. Testi ve sürahiler sadece belli delikler parmaklarla kapatıldığında kabın içindeki sıvı etrafa dökülmeden içilebilen ya da boşaltılabilen içki kaplarıdır. Bulmaca testilerde ve sürahilerde kabın içindeki sıvının nereden boşaltılacağı, ya da nereden ve nasıl içileceği kullanıcı için bir bulmacadır [URL-1, 2017]. Şaşırtma kupalar olarak bilinen ve birden fazla, vazo şeklinde kupanın birbirine eklenmesiyle oluşturulan kaplarda ise içeceğin hangi kupadan içileceği bulmacanın bir parçası iken, Pisagor bardağı olarak da anılan kupalarda, kabın ne kadar doldurulması gerektiği bulmacanın bir parçasıdır.

2. BULMACA TESTİLER VE SÜRAHİLER

Bulmaca testi ve sürahiler, kabın usulünü bilmeden bir yudum içmeye çalışan kullanıcının üzerine, sürahi eğik haldeyken kabın boynunu çevreleyen ajur dekorundan içki dökülen kaplardır. Bulmaca, ısınmadan başarılı bir şekilde içmenin sırrını öğrenmektir.

Halen bilinen en eski bulmaca testi, yaklaşık MS.1300 yıllarında Batı Fransa'nın Saintonge kentinde üretilen ve 1899'da İngiltere, Devon, Exeter, South caddesinde yapılan bir kazı sırasında bulunan testidir (Görsel 1,2,3). Exeter Bulmaca Testisi olarak adlandırılan testi, restorasyon sonrası Exeter'deki Royal Albert Hatıra Müzesi'ne (RAMM) verilmiş olup, halen burada görülebilmektedir [URL-2,3, 2017]. Bulmaca testiler, masumca içki içenlerin, içeceği içerken üzerlerine dökmelerini sağlayacak şekilde tasarlanmış kaplardır. Ancak Exeter örneğinde, karmaşık görünmesine rağmen sıvı dökülmesine neden olan gizli delikler bulunmamaktadır. Exeter örneğinde üst hazneye akıtılan sıvı, içi boş olarak şekillendirilmiş kulptan aşağıya doğru akar ve emzik aracılığı ile dökülmeksizin içilir (Görsel 4.). Kabın boyun kısmında, içinde iki piskopos bulunan bir kule, pencerelerinden gövde üzerindeki müzisyenlere bakan ve onlardan etkilenmiş görünen genç hanımlar betimlenmiştir [URL-2, 2017].



Görsel - 1, 2, 3, 4. Exeter Bulmaca Testi, MS.1300 Batı Fransa, Saintonge, yükseklik: 47 cm., gövde çap: 29cm. [URL-4, 2017]



Görsel - 5. MS.1300, Orta Çağ yeşil sırlı bulmaca sürahi, [URL-5, 2017]

Exeter örneği gibi yaklaşık MS.1300 yılına tarihlenen, ortaçağ yeşil sırlı bulmaca sürahi, 1895 yılında Oxford'daki yeni Belediye Sarayı'nın temelleri kazılırken bulunmuştur (Görsel 5). İçki içme oyunları için kullanılan sürahinin tasarımındaki iki ayrı parça, sürahinin içindeki iki ayrı bölümü yansıtır. Alt bölüm, yan taraftaki içi boşluklu sap ile doldurulur ve sıvı gövdenin üst kısmında bulunan akıtacaktan içilir. Diğer taraftan içmeye çalışan kullanıcı, içkiyi üstüne akıtacaktır. Bu yüzden kap bulmaca sürahi olarak adlandırılmıştır. Batı Buckinghamshire atölyesinde yapılan Brill/Boarstall seramiklerindedir [URL-5, 2017].

Oyun ve bulmaca kategorisinde de ele alınan testi ve sürahiler, 13. yüzyılın sonlarından itibaren Fransa (Görsel 7), İngiltere (Görsel 8), İtalya (Görsel 9), Almanya (Görsel 10), Hollanda, ve diğer birçok Avrupa ülkesinde üretilmişlerdir. 17. yüzyılın ikinci yarısına kadar belli bir popülerlikleri yokken 17. yüzyılın ikinci yarısından sonra popüler oldukları ve örneklerine daha sık rastlandığı görülmektedir. 18. ve 19. yüzyıllarda tekrar moda haline gelmiş olup, Fransa, Almanya ve İngiltere'deki seramikçiler tarafından halen üretilmektedirler [URL-3, 2017], [URL-6, 2017].

Fabrikalarda ve çömlekçilerin dükkanlarında yapılan envanter listelerinde, zaman



Görsel - 6. Fransa, kalaylı sırlı bulmaca Delftware bulmaca testi, [URL-7, 2017]



Görsel - 7. 1689, İngiltere, Lambeth, kalaylı sırlı earthenware Delftware, h: 22.9 cm., [URL-8, 2017]



Görsel - 8. İtalya, Faenza, 18. yüzyıl, Delftware, [URL-9, 2017]



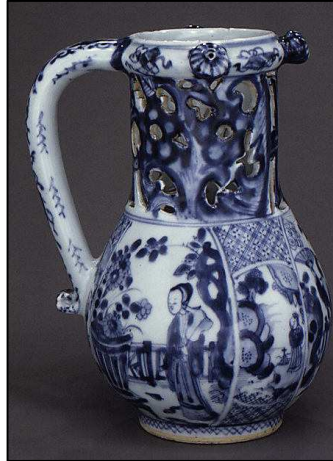
Görsel - 9. Almanya, Westerwald, 17. yy. tuz sırlı, stoneware, [URL-10, 2017]

zaman bu kaplara atıfta bulunan 'suijkan' (emme-sürahi) sözü geçmektedir. Bulmaca çözümünde ipucu anlamına gelen suijkan ifadesi muhtemelen bu kaplara atıfta bulunmaktadır [URL-11 ve URL-3, 2017]. Delft'te 17. yüzyıldan beri üretilen kalaylı sırlı bulmaca testi ve sürahilerin benzerlerinin, 18. yüzyıldan itibaren İngiltere'de de üretildikleri ve İngiliz Delftware olarak adlandırıldıkları görülmektedir [URL-12, 2017].

Diğer ülkelerde çok nadir modeller olmasına rağmen, Hollanda bulmaca sürahileri özellikle nadirdir (Görsel 10). En popüler dönemi olan 1650'lerden 18. yüzyıla kadar tarihlenen hatta Kangxi dönemindeki (1662 - 1722) Çin'li seramikçilere mavi-beyaz ve çok renkli porselen örneklerini üretmek için esin kaynağı olan Hollandalı Delft örnekleri bulunmaktadır (Görsel 11,12). Bu sürahilerin üretilmesinin güç olduğu ve sık sık tarihli oldukları gerçeğine dayanarak özel sipariş üzerine üretildikleri düşünülmektedir. Fabrikaların ve çömlekçi dükkanlarının envanter listelerinin bu sürahilere neredeyse hiç yer vermemesi, bu hipotezi makul kılmaktadır [URL-3, 2017].



Görsel - 10. Delft mavi - beyaz bulmaca sürahisi, 17. yy. sonları, h: 23,5 cm. [URL-13, 2017]



Görsel - 11. Yaklaşık 1710-20, Çin sert porselen, Hollanda ya da İngiltere için üretim, h: 20.3 cm. [URL-14, 2017]



Görsel - 12. Bir çift Çin bulmaca testisi, Qing Hanedanlığı, Kangxi Dönemi, yaklaşık 1710, [URL-3, 2017]

Erken bulmaca testi ve sürahileri, düşük derecede pişirilmiş, gözenekli, basit şekilli ve kaba dekorlu earthenware seramiklerdir. Sonraları, daha ince taneli, daha yüksek dereceli ve daha gözeneksiz olan stoneware çamurundan yapılmışlardır (Görsel 13,14). Çok daha yüksek derecede fırınlanmış pearlware ve kemik porselen olanları da bulunmaktadır (Görsel 15,16,). Bunlar hem şekil hem de tasarım açısından daha zariftir. Bu daha kıymetli ve pahalı bulmaca testi ve sürahilerin kamuya açık yerlerden ziyade, evlerde kullanılmış olduğu düşünülmektedir [URL-15, 2017].



Görsel - 13, 14. 1825 Kahverengi tuz sırlı stoneware, Londra ya da Derbyshire, İngiltere, h: 19,05 cm. [URL-16, 2017]

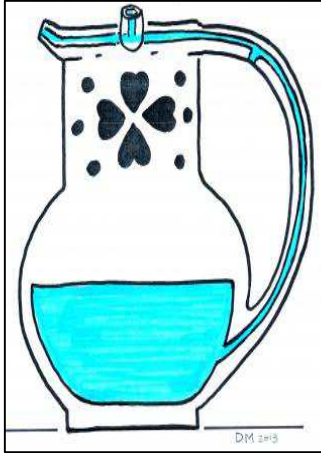


Görsel - 15, 16. 19. yüzyıl başları, Kuzey İngiltere Yorkshire pearlware bulmaca testi. [URL-17, 2017]

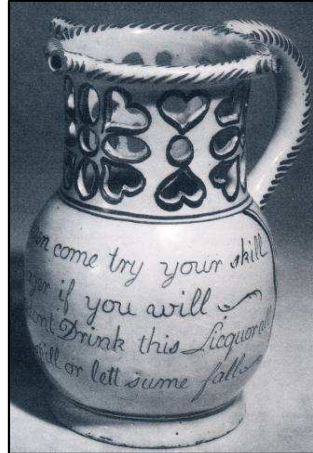


Oldukça karmaşık bir kap biçimi olduğundan, seri üretimin gündemde olduğu dönemlerde bile her biri elle şekillendirilmişlerdir. Çünkü eşsiz olmaları gerekmektedir. Eğer hepsi aynı olursa, kaptan nasıl içileceğini bulmakta zorluk çekilmeyecektir. İngiltere genelinde, yerel halk evleri için düzenli olarak bulmaca testi ve sürahi yapan birçok küçük seramikçi bulunmaktaydı ve bazıları, yerel savaşçılara, çiftçi beylere evlerinde kullanmaları için bulmaca sürahiler yaparlardı. Bu seramikçilerin çok azının, pearlware ya da kemik porselen için gerekli yüksek dereceli pişirim yapabilen fırınları vardı. Bu yüzden büyük seramikçilerin birkaçı bulmaca testiler yapmışlardır. Bu daha şık ve kırılğan bulmaca sürahilerin çoğu, evlerde kullanılmak için üst tabaka ve aristokrasi üyeleri tarafından satın alınmışlardır [URL-15, 2017].

Bulmaca testi ve sürahiler normal görünümündedir, ancak boyun kısmındaki ajur dekoru ve çoklu muslukları ile kullanılması imkansız gibidir [URL-18, 2017]. Bir bulmacadır, çünkü içerdikleri içeceğin nasıl içileceği açık değildir. Emzik yerine kaptan normal şekilde içmeye çalışıldığında, içecek kabın ağzına yakın ajur dekorundan dökülmektedir. Bu yüzden kişi içmek için kabı yukarı kaldırıp eğemez. Ağız kenarını dolaşıp kulpun içinden ya da iç kenarından kabın içeriğine bağlanan gizli bir tüp bulunmaktadır. Ağız kenarındaki bu gizli tüpe bağlı, biri doğru, iki veya daha fazla sahte emzik şeklinde çıkıntı yer almaktadır ve gizli tüp vasıtasıyla, sürahinin sıvı içeriği kenardaki emziğe emilmektedir. Kap doğru elle tutularak, gizli delik ve sahte emzikler kapatılarak ve doğru emzikten yudumlanarak, herhangi bir sıvı dökülmeden kullanılabilir. Bu durumda bulmaca kolay görüldüğünden, bazılarının kulpun üst kısmının altına ya da boynun aşağısına küçük gizli delikler eklenmiştir (Görsel 17,18,19). Bu deliklerin kapatılmaması halinde hem sıvının doğru emziğe emilmesi zorlaşmakta, hem de içecek kişinin üzerine dökülmektedir. Bulmacanın çözümü, içicinin kabın ağız çevresindeki doğru ağızlıktan kulp vasıtasıyla içeceği emmesini sağlayacak vakumu yaratmak için parmağını bu deliğin üzerine koymasındır [URL-19,3,11ve 20, 2017].



Görsel - 17, 18. [URL-21, 2017]



Görsel - 19. [URL-3, 2017]

Tüketicilerin ve lokantacıların müşterilerini eğlendirmek için çeşitli içki oyun kapları sağlamları yaygındır. Bulmaca testi ve sürahilerin bu içki kaplarının en popülerlerinden olduğu görülmektedir [URL-15, 2017]. Bulmaca sürahis, 16. yüzyıldan 19. yüzyıla kadar popüler olan, mizahi bir içki oyununun merkezinde olmuştur. Oyundaki her kişi sırayla bulmaca sürahiden içmeye çalışıp, sürahi sıradaki kişiye geçirilmektedir. Oyun iyi el ve göz koordinasyonunu gerektirmektedir. Bir anlık dikkati dağıtmak, parmağın delikten hareket



etme riskini artırmakta ve içkinin dökülmesine yol açmaktadır. İçmeye çalışırken zorlanan katılımcıları izlemek eğlencenin bir parçasıdır [URL-20, 2017]. Bu kaplarda en çok tüketilen içki, yoğun aromalı bira çeşidi olan Ale ya da sert elma şarabıdır. Kaplardaki içeceğin nasıl içileceğini belirlemek zor olduğundan içeceği dökmeden içmek sıklıkla bahislere konu edilmiştir [URL-15, 2017]. 18. ve 19. Yüzyıllarda, hanlarda, halkevleri ve tavernalarda eğlence ve bahisler için popülerdirler. Tavernalar, konukları için bir ya da birden fazla farklı türden bulmaca sürahilerinin olmasını avantajlı bulmuşlardır [URL-18, 2017]. Bulmaca sürahiler aynı zamanda ev kullanımı için de yapılmıştır. Pek çok erkek, kendi bulmaca sürahilerini kullanarak, erkek misafirlerine içki oyunları yapmışlardır [URL-15, 2017]. Dolayısıyla bu kaplar, akşam yemeği partisinde eğlenceli bir taverna oyunu ya da konuşmaların bir parçası olmuşlardır. Evlerde ve meyhanelerde içeceği dökmeden tüketmeye çalışanlar için bu nesnelerin popüleritesi tahmin edilebilmektedir. Uzun ve alkollü bir akşamın ardından, sürahiden içmek giderek artan bir zorluk haline gelmektedir. İçeriği dökmeden içmeye çalışarak eğlenenlere, sürahide akıllıca gizlenmiş ek delikler meydan okumayı daha da arttırmaktadır [URL-11, 2017]. Bulmacanın sırrını bilmeden içmeye çalışılması durumunda her gece eve ıslak gömlekle dönen birkaç kişi olmaktadır. Bu kaplardan içmek, neredeyse kabı şekillendirme becerisinden daha fazla beceri gerektirmektedir [URL-19, 2017].

İngiltere’de 18. yy ortalarından itibaren üretilmiş, üzerlerinde bulmaca testinin zeka geliştirdiğiyle ve içkiyi dökmeden içip içilemeyeceğiyle ilgili oyun katılımcılarına meydan okuyan eğlenceli yazılar içeren sürahilerin boyunlarında, genellikle kalp yapraklı çiçeklerden ya da geometrik desenlerden oluşan ajur dekoru ve üç kısa emzik bulunmaktadır. Bu grup İngiltere bulmaca testiler devetüyü renk çamurlu, kalay sırlı, mavi-beyaz dekorludur [URL-18 ve 20, 2017]. Gövdelerinde; Ale lezzetlidir / Toprak anadan doğdum / Yapabilirsen tadıma bak / İşte beyler, gelin becerinizi deneyin / Eğer istersen bu likörün hepsini dökmeden içemeyeceğine bahse girerim / Bu sürahide iyi likör var gibi kısa ya da uzun, bazen şiirselleştirilmiş yazıtlar yer almaktadır (Görsel 20,21,22) [URL-15, 2017].



Görsel - 20. 1752, İngiltere, muhtemelen Liverpool, h: 18,4 cm. [URL-22, 2017]



Görsel - 21. 1732, İngiltere, Liverpool ya da Londra, h: 18,7 cm. [URL-23, 2017]



Görsel - 22. 1760, İngiltere Delftware, h: 18 cm.[URL-24, 2017]

Farklı ülkelerde üretilmiş olmalarının yanında aynı ülkede üretilmiş olsalar da, bulmaca testi ve sürahilerin formları, dekorları ve desenleri çok fazla çeşitlilik arz etmektedir. Birbirinden farklı dört örnekle de bunu göstermek mümkündür. Birinci örnek (Görsel 23),

1730 yılından kalma mavi-beyaz dekorlu testidir. Halka gövdeli olarak şekillendirilmiştir. Önü ve arkası dekorlanmış alışılmadık bu dairesel gövdenin ön halkası üzerine yerleştirilmiş Çin motifi bir sülün vardır. Kuyruğu çiçekli, yapraklı bir şakayık dalının kökünü oluşturmaktadır. Kabın hafifçe parlayan boynu, noktalı bir zemin üzerine çiçeklerle bezenmiştir. Boyun kısmında ajur dekorlu üç madalyon bulunmaktadır. Bu alışılmadık halka şekli, 17. yüzyılın üçüncü çeyreğinde ilk kez Almanya'nın Westerwald fabrikalarında üretilmiştir. Delft çömlekçileri ise bu mevcut objeyi bir model olarak alıp, işlevini bulmaca sürahisini olarak dönüştürmek için ajurlu boynu eklemiştirler [URL-11, 2017].

İkinci örnek (Görsel 24), 1730'da Hollanda'nın Delft şehrinde yapılmıştır. Teknik



Görsel - 23. 1730
Hollanda,
Delftware, [URL-
11, 2017]



Görsel - 24. 1730
Hollanda,
Delftware, [URL-
11, 2017]



Görsel - 25. 1686
Londra, İngiliz
Delftware,
[URL-25, 2017]



Görsel - 26. 1686
Londra, İngiliz
Delftware, h:15,2 cm.
[URL-26, 2017]

açından bulmaca testileri üretmek zaten zor iken, çok renkli ve yaldızlı bu örneği yapmak, karmaşık fırınlama süreci nedeniyle daha da zordur. Armudi gövdeli sürahi, üç kanatlı böcek ve üç demet demir-kırmızısı, mangan moru, yeşil ve altın renkli çiçekler arasında salyangozlarla dekore edilmiştir. Kabın tabanına yakın mavi şerit üzerine, daha sonra yaldızla renklendirilmiş yapraklar eklenmiştir. Üç adet altıgen demir-kırmızısı ve altın renkli kafes biçimli ajur dekoru ile sürahinin silindirik boynuna delikler açılmıştır. Tabana yakın bulunan mavi zeminin benzeri kabın ağız kenarına da uygulanmış ve üzerine yaklaşık eşit aralıklarla dört adet yaldızlı akıtma emziği eklenmiştir. Sürahi; bisküvi, sır, dekor, yaldız pişirimi yapılmak üzere üç ya da dört kez fırınlanmıştır [URL-11, 2017].

Üçüncü örnek (Görsel 25), 1686 tarihli, muhtemelen Londra, Lambeth ya da Rotherhithe çömlekçiliğe ait İngiliz Delftware sürahisidir ve diğerlerinden daha hilelidir. Sürahidin içebilme için kulpun altında parmakla kapatılması gereken gizli delik yer almaktadır [URL-27, 2017]. Kırmızısı - devetüyü renk çamurlu, çömlekçi çarkında şekillendirilmiş, ajurlu, kalay sırlı earthenware sürahi, mavi ve koyu mangan-moru renklerle dekorlanmıştır. Sürahi hafifçe kubbeli bir dairesel ayak üzerinde durmaktadır. Her iki yandan bastırılıp düzleştirilmiş bir gövdeye sahiptir ve yanlar bir tekerleği andıran kubbeli ve delikli çıkıntılıdır. Dar boyunda üç sıra ajur ve ağız kenarında içi boş olan kulpa bağlanan borudan çıkıntı yapan üç emzik vardır. Kulpun en üst noktasının alt kısmında bir delik vardır ve gövdenin içine giden kanal ile bağlantılıdır. İçinde iki başlı bir kuş vardır. Sürahinin tabanı Çin ju-i motifleri ile çevrilidir, Gövdesinde çiçek, yaprak, böcek motifleri, omuz üzerinde P/NM baş harfler ve 1686 tarihi vardır. Bulmaca testilerin üzerindeki harfler ve tarih evlenen



çifte ait olabileceği gibi, sürahi sahibine ya da imalatçısına ait tarih ve kişi baş harfleridir [URL-19, 2017].

Dördüncü örnek (Görsel 26), Wanli tarzı İngiliz Delftware sürahidir. Londra, Southwark'da, muhtemelen Pickleherring ya da Rotherhithe'de yaklaşık 1640 - 1645 yılları arasında yapılmıştır. Tornada şekillendirilmiş, koyu devetüyü renk çamurlu, earthenware sürahi, içi boş kulplu, kalaylı sırlı, mavi-beyaz dekorludur. Boyun kısmında üç sıra aralıklı deliklerle, altında hafifçe içbükey olan sağlam bir ayak üzerinde duran küresel gövdelidir. Kulpa dik açıda bir emziği bulunan boru şeklindeki ağız kenarı, boru şeklindeki kulp ile gövdenin altından kabın içene bağlanmaktadır. Sıvının emilebilmesi için kulpun üst kısmının altındaki delik kapatılmalıdır. Alt kısımda, kulpun her iki yanında iki dar çizgi arasında geniş bir dikey çizgiyle biten, çiçek ve kaya üzerinde duran kuşlar resmedilmiştir. Boynunda iki yatay şerit ve köşegen çizgi, ayak etrafında üç yatay çizgi bulunmaktadır. Kulp ve ağız çevresindeki kanal çizgilidir. [URL-26, 2017].

3. BULMACA KUPALAR

Bulmaca kupaları, yüzyıllar boyu birçok ülkede birçok biçimde görülmekte olup, İngiliz çömlekçileri ile popüler olmuşlardır [URL-28, 2017]. Bulmaca kupalar tek bir kupa olabileceği gibi, birden fazla, vazo şeklinde kupanın bir birine eklenmesiyle yapılan, şaka ve şaşırtma amaçlı kullanılan muzip, karmaşık içki kaplarıdır.



Tek kupa olarak yapılan bulmaca kupaların ağız kenarlarında ajur dekorları bulunmakta olup, iki ya da tek kulpludurlar. Bu kupaların ağız kenarlarından içmeye çalışıldığında içecek ajur dekorundan kullanıcının üzerine dökülmektedir. İki kulplularda, kulplar üzerinde emzikler bulunmaktadır. Emzikler, kulpun içindeki kanal ile kulpun alt kısmından kabın içine bağlanmakta ve içecek dökülmeksizin bu emziklerden içilebilmektedir (Görsel 27).

Görsel - 27. 18.yy. İtalya, [URL-29, 2017] Tek kulplu olanlarda, kupanın halka şeklinde olan ağız kenarında emzik ya da delikler bulunmaktadır. Emzikler, bir ya da birden fazla olup, ağız kenarının dolanıp kulpun içinden geçen kanal ile kulpun alt kısmından kabın içine bağlanmakta ve içecek dökülmeksizin bu emziklerden içilebilmektedir (Görsel 28,29,30). 18 yy. da üretilmiş, üzerlerinde kullanıcıya atfen, dökmeden nasıl içebilirsiniz, gelip becerilerinizi deneyin, bu kupada iyi likör var gibi ifadeler yazılı kupalar bulunmaktadır [URL-28, 2017].



Birden fazla vazo şeklinde kupanın bir birine eklenmesiyle yapılan içki kaplarında, kupaların ek yerlerinden içeceğin diğer kupalara geçişini sağlayan geçitler oluşturulmuştur. Geçitler kullanıcının içeceği dikkatli bir şekilde doğru bölmeden boşaltmasını gerektirmektedir. Yanlış seçim ıslanmayla, doğru seçim ise gizemle sonuçlanmaktadır [URL-28, 2017].

Fitzwilliam Müzesi'nde 17. yüzyıl ortalarına tarihlenen, İngiliz Delftware olarak adlandırılan, muhtemelen Londra'da Rotherhithe ya da Southwark'da üretilmiş olduğu belirtilen bulmaca kupalar görülmektedir. Bunlardan seçilen üç örnek de, tornada şekillendirilmiş, devetüyü renk çamurlu, kalaylı sırlıdır. Beyaz sırlı kaplardan birinci örnek (Görsel 31), dekorsuz [URL-30, 2017] diğerleri ise mavi-beyaz dekorludur (Görsel 32,33). İçten birbirine geçen deliklerle birleştirilen ve alt kısmı düz olan vazo şeklindeki kapların, her biri bitişik kapın kulpu ile birbirine dolanmış iki kulpludurlar. Kulplarına mavi renk serpiştirilmiş kupalardan birinin bir taraflarında evli bir çiftin baş harfleri ve evlenme tarihini ifade ettiği düşünülen, T/RP/1649 yazısı bulunmaktadır [URL-31, 2017]. Bir diğer ise mavi renk stilize çiçekler ve yapraklarla dekorlanmış, kupanın üretim tarihini olabileceği düşünülen 1649 yılı, her bir kupaya bir rakam gelecek şekilde yazılmıştır [URL-32, 2017].



Görsel - 31. 1630-1650 İngiliz, Delftware, h:8,8 cm. [URL-30, 2017]



Görsel - 32. 1649, İngiliz, Delftware, h:8,6 cm. [URL-31, 2017]



Görsel - 33. 1649, İngiliz, Delftware, h:7,5 cm. genişlik 13,5 cm. [URL-32, 2017]

4. PİSAGOR KUPASI

Pisagor kupası, M.Ö. 580 - M.Ö. 500 yılları arasında yaşayan filozof ve matematikçi Pisagor'un bir buluşudur. Adalet Kupası da denilen Pisagor Kupasının içinde bir sütun ve sütunun içinde kupanın tabanındaki deliğe bağlanan bir kanal bulunmaktadır. Belirli bir sınıra kadar sıvı ile doldurulabilen kupa, sınır aşıldığında içerisindeki sıvıyı kendiliğinden boşaltmaktadır. Açgözlü olmanın kötü olduğu vurgusu yapan Pisagor kupayı şu şekilde özetler: "İnsan bazen yaşamın sundukları ile yetinmeyi bilmeli, zira daha fazlasını arzularken elindekiler de kayıp gidebilir"[URL-33, 2017].



Görsel - 34. [URL-33, 2017]



Görsel - 35. [URL-34, 2017]

Aç Gözlülük Kupası olarak da bilinen kupa dışardan bakıldığında herhangi bir kupa gibi durmakta, işleviyle ise herkesi hayretler içerisine düşürebilmektedir (Görsel 34,35). Ortasında bulunan sütun içerisindeki kanalın, kupa belli bir seviyeden sonra doldurulmaya devam edildiğinde içerisindeki bütün sıvıyı kupanın tabanından dışarıya boşaltmasını arkasında yer alan fiziki kuralı, sifonun çalışma prensibinden farklı bir şey değildir. Kupanın belli bir miktarda doldurulmasının ardında yerçekimi sıvının bir kısmını aşağı doğru hızlandıracaktır. Hızlanan sıvının basıncı düşük olacağından sıvının gözle görünen kısmı ile basınç farkı olacak ve yüksek basınçlı sıvı düşük basınçlı sıvıyı itecektir. Bu işlem basınç farkı sıfır olana yani tüm sıvı kupadan boşaltana kadar devam edecektir [URL-34, 2017].



Bir pisagor kupası form olarak, normal bir içki kupası gibi şekillendirilmiştir. Ancak, kupanın iç merkezinde, tabandaki deliğin üzerine konumlandırılmış bir sütun bulunmaktadır. Sütunun içinde, sütunun tepe noktasına değmeyecek kadar uzanan, kupanın dibindeki deliğe bağlı, iki ucu açık bir boru yer almaktadır (Görsel 36). Kab doldurulduğunda sıvı, bu sütunun dibinde bulunan delikten geçerek, sütunun içerisine yerleştirilmiş borunun tepe noktasına kadar ulaşmaktadır. Sıvı seviyesi içteki borunun üst açıklık seviyesinin üzerine çıkmadığı



Görsel - 36. URL-37, 2017]



Görsel - 37. URL-37, 2017]

sürece, kupa normal işlev görür. Fakat seviye daha da artarsa, sıvı içteki boru aracılığıyla kupanın altındaki delikten dışarı dökülmeye başlar. Yerçekimi bu borudan bir sifon oluşturduğundan kupanın içeriğinin tamamı gövdenin altındaki delikten boşaltır [URL-35, 2017]. Bu yüzden, kupayla herhangi bir içecek içilebilmesi için kupanın en fazla içteki sütunun seviyesinde doldurulması gerekmektedir (Görsel 37). Düşünür Pisagor, bu buluşuyla “aza kanaat getirmeyen, çoğu bulamaz” sözünü belirtmek istemiş ve açgözlü kişilere uyarıda bulunmuştur. Hayatta "ölçülü olmak" hedeftir. Bu bardağın diğer adı da “Kendini bil bardağı”dır [URL-36, 2017].

5. SONUÇ

İnsanoğlunun keşfettiği günden bu yana, geçmişin, günümüzün ve geleceğin malzemesi konumunda olan seramik, genel olarak günlük kullanım ihtiyaçları yanında, duyguların, inançların ifade aracı olmuştur.

Bu çalışmaya konu olan, ustalarının şaşırtma, oyun ve mizah, anlayışlarının kullanıcıya da ulaştığı, gerek üretim aşaması ve dekor uygulamaları, gerekse formları açısından oldukça çeşitlilik gösteren bulmaca seramik içki kaplarının eğlenmek ve eğlendirmek amaçlı yüzyıllar boyu üretilmiş oldukları görülmektedir.

13. Yüzyılın sonlarından itibaren başta Almanya, Hollanda, İtalya, Fransa olmak üzere diğer birçok Avrupa ülkesinde üretilmişlerdir. Farklı ülkelerde üretilen bulmaca seramik içki kaplarının formları, dekorları ve desenleri çok farklılık göstermekte olup, aynı ülkede üretilenler de birbirlerinden oldukça farklıdır. Farklı olmalarının nedenlerinden biri, özel üretimler olmuş olmaları gösterilebilir. Bir diğeri ise, kullanım amacına uygun olarak, bulmaca ve şaşırtma özelliği alışılmış formlar yerine, farklı formlar yapma gerekliliğidir. Kamuya açık eğlence yerlerinde, mekan sahiplerinin müşterilerine özellikle farklı bulmaca içki kapları ile içki sunmayı tercih etmiş olmaları bu gerekliliği göstermektedir.



Diğer ülkelerde çok nadir modeller olmasına rağmen, Hollanda bulmaca seramik içki kapları özellikle nadirdir olup, diğer Avrupa ülkelerindekileri yanında Çin seramikçilerine esin kaynağı oldukları söylenebilir. Hollanda'nın Delft şehrinde üretilen ve Delftware olarak adlandırılan bulmaca içki kapları karakteristik kalay sırlı ve mavi-beyaz dekorludurlar. Fransa, İngiltere, İtalya çömlekçilerin bu kaplardan esinlenerek benzer sırlı ve dekorlu, kendilerine özgü örnekler yaptıkları görülmektedir. Bunlar kullanılan sır ve dekor benzerlikleri nedeniyle farklı ülkelerde yapılmış olsalar da üretildikleri ülke adıyla anılan Delftware ürünler olarak bilinmektedir. Örneğin İngiltere'nin çeşitli merkezlerinde üretilmiş olan bu kaplar İngiliz Delftware olarak anılmaktadır. Delftware kaplardan esinlenilerek yapılan Çin porseleni olanlar, kendilerine özgü form ve dekorlarla üretilmiştir. Aynı şekilde Almanya'daki seramikçilerin de kendilerine özgü form ve dekor yöntemleriyle bulmaca seramik içki kapları yapılmış oldukları görülmektedir.

KAYNAKÇA

- [1] <https://www.merriam-webster.com/dictionary/puzzle%20jug> [Erişim Tarihi: 20 Mayıs 2017]
- [2] <http://www.ramtimetrail.org.uk/Object/285/> [Erişim Tarihi: 20 Temmuz 2017]
- [3] <https://www.art-antiques-design.com/antiques/436-puzzle-jugs-an-interview-with-robert-aronson> [Erişim Tarihi: 20 Temmuz 2017]
- [4] https://www.google.com.tr/search?q=exeter+puzzle+jug&tbm=isch&tbo=u&source=univ&sa=X&ved=0ahUKEwjQw8O16vXAhXCYJoKHdP8BqkQAAQIL&biw=1242&bih=602#imrc=eo82yZcV5VE_AM: [Erişim Tarihi: 20 Temmuz 2017]
- [5] <http://britisharchaeology.ashmus.ox.ac.uk/highlights/puzzle-jug.html> [Erişim Tarihi: 20 Temmuz 2017]
- [6] http://www.daviddarling.info/encyclopedia/P/puzzle_jug.html [Erişim Tarihi: 20 Temmuz 2017]
- [7] <http://www.rubylane.com/item/61838-595954x20MI-401/French-Faience-Puzzle-Jug-Fourmaintraux78-Beautiful> [Erişim Tarihi: 20 Ağustos 2017]
- [8] http://www.metmuseum.org/art/collection/search/199515?po=5&p=1&rpp=20&offset=0&rndkey=20171023&ft=* &what=Puzzle+jugs [Erişim Tarihi: 20 Temmuz 2017]
- [9] <http://it.pinterest.com/pin/357965870360658116/> [Erişim Tarihi: 20 Temmuz 2017]
- [10] <http://www.boodle.co.uk/search?afe=off&tbm=isch&q=weberwald+puzzle+jug&imrc=Z1G8AzLZB5bvHM:&cad=h#imrc=OziaP26lbqSgBM>: [Erişim Tarihi: 20 Temmuz 2017]
- [11] <http://www.aronson.com/in-depth/the-joke-of-the-puzzle-jug/> [Erişim Tarihi: 13 Temmuz 2017]
- [12] <https://www.google.com.tr/search?q=England+delftware+puzzle+jug&tbm=isch&tbo=u&source=univ&sa=X&ved=0ahUKEwjvkdWVwevXAhXMaVAKHZ13DXMQ7AkIPQ&biw=931&bih=602> [Erişim Tarihi: 13 Temmuz 2017]
- [13] <http://tr.pinterest.com/pin/506936501796977656/> [Erişim Tarihi: 13 Temmuz 2017]



- [14] http://www.metmuseum.org/art/collection/search/185900?sortBy=Relevance&what=Puzzle+jug&ft=*&offset=0&rpp=20&page=3 [Eriřim Tarihi: 13 Temmuz 2017]
- [15] <https://regencyredingote.wordpress.com/2009/07/03/puzzle-jugs-in-the-regency/> [Eriřim Tarihi: 13 Ağustos 2017]
- [16] <http://www.antiquepottery.co.uk/antique-pottery-and-ceramic/d/brown-stoneware-en/1h-pottery-puzzle-jug/99546> [Eriřim Tarihi: 13 Temmuz 2017]
- [17] <http://tr.pinterest.com/pin/226517056237148949/> [Eriřim Tarihi: 15 Eylül 2017]
- [18] <https://www.kovels.com/latest-news/kovelscom-item-of-the-week-march-30-2012-delftware-puzzle-jug.html> [Eriřim Tarihi: 20 Temmuz 2017]
- [19] http://www.pottery-magic.com/pottery/history/puzzle_mug.htm [Eriřim Tarihi: 10 Haziran 2017]
- [20] <https://blog.mam.org/2012/02/07/from-the-chipstone-collection-puzzle-jug/> [Eriřim Tarihi: 13 Temmuz 2017]
- [21] <http://www.mehlmande.com/ceramic-glass/blog-detail/pot-with-secrets/> [Eriřim Tarihi: 13 Temmuz 2017]
- [22] https://www.kovels.com/index.php?option=com_content&Itemid=157&catid=53&id=9707&lang=en&view=article [Eriřim Tarihi: 13 Eylül 2017]
- [23] <http://www.christies.com/lotfinder/lot/an-english-delft-dated-blue-and-white-5433431-details.aspx?pos=10&intObjectID=5433431&sid=&page=10> [Eriřim Tarihi: 13 Temmuz 2017]
- [24] <https://www.1stdibs.com/furniture/dining-entertaining/pitchers/antique-> [Eriřim Tarihi: 13 Ekim 2017]
- [25] <http://webapps.fitzmuseum.cam.ac.uk/explorer/index.php?qu=charles%20I%20sampler&oid=72007> [Eriřim Tarihi: 13 Ağustos 2017]
- [26] <http://webapps.fitzmuseum.cam.ac.uk/explorer/index.php?qu=charles%20I%20sampler&oid=71745> [Eriřim Tarihi: 13 Ağustos 2017]
- [27] <http://www.fitzmuseum.cam.ac.uk/gallery/treasuredpossessions/discover/40.html> [Eriřim Tarihi: 13 Ağustos 2017]
- [28] http://www.muddymountainpottery.com/puzzle_mugs [Eriřim Tarihi: 13 Eylül 2017]
- [29] <http://www.gettyimages.com/detail/news-photo/puzzle-mug-with-two-handles-decorated-with-a-floral-pattern-news-photo/157407693#puzzle-mug-with-two-handles-decorated-with-a-floral-pattern-maiolica-picture-id157407693> [Eriřim Tarihi: 13 Temmuz 2017]
- [30] <http://webapps.fitzmuseum.cam.ac.uk/explorer/index.php?qu=charles%20I%20sampler&oid=71731> [Eriřim Tarihi: 13 Ağustos 2017]
- [31] <http://webapps.fitzmuseum.cam.ac.uk/explorer/index.php?qu=charles%20I%20sampler&oid=71766> [Eriřim Tarihi: 13 Ağustos 2017]



- [32] <http://webapps.fitzmuseum.cam.ac.uk/explorer/index.php?qu=charles%20I%20sampler&oid=71765> [Eriřim Tarihi: 13 Ađustos 2017]
- [33] <http://www.matematik.us/pisagor-kupasi-adalet-kupasi.html> [Eriřim Tarihi: 13 Haziran 2017]
- [34] <http://www.kozmikanafor.com/pisagor-kupasi/> [Eriřim Tarihi: 13 Haziran 2017]
- [35] https://en.wikipedia.org/wiki/Pythagorean_cup [Eriřim Tarihi: 13 Mart 2017]
- [36] <http://cemkaragozlu.blogspot.com.tr/2010/04/pythagoras-ve-pythagoras-bardagi.html> [Eriřim Tarihi: 20 Ekim 2017]
- [37] <https://bisorubicevap.com/kategoriler/genel-kultur/pisagor-un-adalet-kupasi-nin-ozelligi-nelerdir> [Eriřim Tarihi: 20 Ekim 2017]