

ENDÜSTRİ VE ESTETİĞİN KESİŞİMİ: ALPULLU ŞEKER FABRİKASI YERLEŞKESİ-ERGENE KÖŞKÜ VE DONATILARI

Yrd. Doç. Dr. Ali MÜLAYIM

Kırklareli Üniversitesi
Mimarlık Fakültesi

ÖZET

Alpullu Şeker Fabrikası Yerleşkesi üretim ve sosyal alanlardan meydana gelen, Cumhuriyet'in ilk sanayi tesislerinden biridir ve aynı zamanda uzun süren savaşlar döneminde en çok ihtiyaç duyulan gıda maddelerinden biri olan şekeri, Türkiye'de ilk üreten fabrikadır. Fabrikanın, bulunduğu yerin yanı sıra çevrede bulunan tüm yerleşim birimlerinin ekonomik ve sosyal kalkınmasında büyük bir etkisi olmuştur. Yöre halkı, sosyal alanlarla da fabrikada tanışma imkânı bulmuştur. Spor tesisleri, sinema ve balo salonu gibi sosyal tesislerin yanında hastanesi de uzun yıllar yöre halkına hizmet etmiştir. Alpullu Şeker Fabrikası'nın üst ölçekten başlayarak derinlemesine analizi yapıldığında mimari biçimlenişte etkili olan Art Deco üslubunun yansımalarını dolayısıyla dönemin çağdaş tarzını ve sanat anlayışını görmek mümkündür. Ergene Köşkü iç mekân donatılarının, 20.yy ilk yarısında Avrupa'da etkili olan Art Deco üslubunun izlerini taşıması da Endüstri yapıları ve estetiğin kesişiminin belgelerinden biridir.

Anahtar Kelimeler: Endüstri Yapıları, Art Deco, Modernizm, Alpullu Şeker Fabrikası, Ergene Köşkü

INDUSTRY AND INTERSECTION OF AESTHETICS: CAMPUS OF ALPULLU SUGAR FACTORY-ERGENE PAVILION AND OUTFITS

ABSTRACT

The campus of Alpullu Sugar Factory is one of the first facilities in the history of Republic of Turkey with its production and social facilities, and the very first to produce sugar as the most essential food product that has been needed during everlasting years of independence war. The factory has not only had great impact on the territory for economic and social development but all the accomodation units around it. Locals had the opportunity to be introduced to social facilities in factory. Sports facilities, a cinema and a ball hall have been provided service for locals for a long time as well as the hospital. In the in-depth analysis of Alpullu Sugar Factory starting from upper scale, it is



possible to see the modern style of the period and the Art Deco impact that have influence on the structure. The influence of Art Deco style that had been popular in the first half of the 20th century in Europe on the inner space outfits of Ergene Pavilion is one of the proofs of the intersection between industrial construction and aesthetics.

Keywords: *Industrial Construction, Art Deco, Modernism, Alpullu Sugar Factory, Ergene Pavilion.*

1. GİRİŞ

Alpullu Şeker Fabrikası yerleşkesi sadece bir üretim tesisi değil aynı zamanda modernleşmenin halka ulaştırılmasında kullanılan yöntemlerden biri olan cumhuriyet dönemi sanayi yapılarının temsilcilerinden biridir. Alpullu Şeker Fabrikası yalnızca bir üretim tesisi değil aynı zamanda modern Türk ailesinin yaşamının kültürel kodlarını yansıtan bir alandır.

Şekil 1. Alpullu Şeker Fabrikası



(Türkiye Şeker Fabrikaları Arşivi)

Yerleşke planında belirtildiği üzere alan içerisinde içinde İşçi evleri, İlkokul binası, İtfaiye binası, hastane, yemekhane, balo salonu, restoran, toplumsal törenlerin yapıldığı Büyük Köşk, devlet büyüklerinin ve özel misafirlerin ağırlandığı Ergene Köşkü, basketbol sahası, yüzme havuzu, futbol sahası, Türkiye'nin ilk mini golf sahası, sinema salonu, spor salonu, çamaşırhane gibi sosyal amaçlı yapılar ve Ambarlar, garaj, ofis, atölye, malzeme ambarı, arşiv, melas tankı, küspe kurutma, kazan dairesi, türbin, rafineri ve işletme, silolar, itfaiye ve ziraat atölyesinden oluşan üretim tesisi bulunmaktadır.



Şekil 2.Yerleşke Planı



- 1-Lojmanlar
- 2-Spor Alanları
- 3-Köşkler
- 4-Balo Salonu ve Restoran
- 5-Üretim Tesisleri
- 6-Ek Hizmet Yapıları
- 7-Ergene Nehri
- 8-Tren Yolu
- 9-Seralar
- 10-Lise
- 11-İlkokul
- 12-Pak ve Camii
- 13-Tren İstasyonu
- 14-Futbol Sahası ve Sıra Dükkânlar
- 15-Hastane
- 16-Su Deposu

[Alpulu Şeker Fabrikası Arşiv Düzenleme: Mülayim,A](#)

Sosyal alanlar hafta sonları veya özel günlerde yöre halkının kullanımına açılarak halkın sosyal gelişimine katkıda bulunmuştur. Uzun süren savaşlardan çıkmış bir toplumun belki de hayal bile edemeyeceği sosyokültürel etkinlikler Alpulu Şeker Fabrikası Yerleşkesi içinde gerçekleştirilmiştir. Alpulu Şeker Fabrikası ile birlikte büyük şehirlerde bile çok yaygın olmayan elektrik ve dolayısıyla ışık Alpulu'ya getirilmiştir. Tüm bunların yanında fabrika çalışanlarına maaşlarından kesilen cüzi miktarlar karşılığında çamaşır makinesi, buzdolabı gibi modern evin gereksinimleri olan eşyalar temin edilmiştir. Özellikle işgücü sıkıntısı çekilen meslek dallarında kurslar düzenlenmiştir. Alpulu ovasında şeker fabrikasının, köylüler için iş kaynağı olmaktan öte bir uygarlık elçisi olduğu açıktır.

Şekil 3. a- Ergene Köşkü b- Ergene Köşkü c-İkiz Evler



(Alpulu Şeker Fabrikası Arşiv)

Şekil 4. a-Büyük Köşk b-Fabrika Lojmanı c- Lojman Planı



Alpulu Şeker Fabrikası Arşiv, Kaprol ve Minez,2009

Şekil 5. a-Hastane Ön Cephe b-Hastane İç Mekânı c- Yüzme Havuzu ve Futbol Sahası d-Mini Golf sahası



(Alpullu Şeker Fabrikası Arşiv)

Şekil 6. a-Alpullu Şeker Fabrikası Kimya Laboratuvarı b-İşçi Yemekhanesi c-Alpullu Şeker Fabrikası Postanesi d-Alpullu Şeker Fabrikası İtfaiyesi



(Alpullu Şeker Fabrikası Arşiv).

Şekil 7. a- Balo Salonu b-İlkokul



(Alpullu Şeker Fabrikası Arşiv).

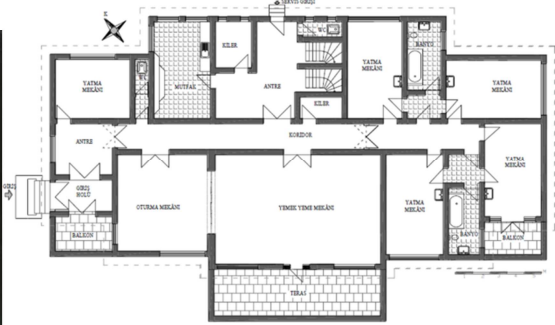
Şekil 8. Uşak, Alpullu ve Eskişehir Şeker Fabrikaları Futbol Takımları



(Ayhan,2006)



Şekil 9. Ergene Köşkü ve Planı



(Alpullu Şeker Fabrikası Arşiv). Çizim Mülayim,A

2.BULGULAR VE YORUM

Yerleşke içinde Fabrikanın ilk müdürü Alman Herman Gutherz için yapılan ve sonrasında Türkiye Cumhuriyeti'nin kurucusu MK Atatürk başta olmak üzere birçok devlet adamın konakladığı Ergene Köşkü'de (günümüzde Atatürk Müzesi olarak koruma altındadır) yerleşke içinde yer almaktadır. Yeşil alan içinde yer alan Köşk, konaklama amaçlı binada biri ana giriş biri servis girişi olmak üzere iki giriş bölümü, iki hol, uzun bir koridorun etrafında sıralanmış beş yatak odası, aynı mekân içinde bölünmüş olarak bir yemek yeme ve bir oturma mekânı, dört yatak odasından özel girişi olan iki banyo, iki tuvalet, iki kiler, mutfak bölümü, bodrum ve çatı katı ile birlikte, Ergene Havzası manzaralı biri girişte, biri MK Atatürk'ün kaldığı odayla bağlantılı olmak üzere iki balkon ve oturma mekânı ile bağlantılı yine Ergene Havzası manzaralı bir terası kapsar. Köşk'ün terasına çıkıldığında, kot farkından dolayı Ergene Havzası manzarası net olarak görülebilmektedir. Yapıda görünüş itibarı ile Art Deco'ya öykünme vardır. Genel anlamda Art Deco'nun sadeliğini ve şıklığını taşır. Binaya kuzeybatı yönünde yer alan giriş kısmından girilir. Cam bir aydınlıklı fener niteliğindeki giriş ve giriş kısmının güneybatısında yer alan teras, iç ve dış mekân ilişkisinde bağlantıyı sağlar.

Ergene Köşkünün balkon ve teraslar haricinde iki giriş kapısı vardır. Ön giriş kapısı, aynı zamanda konukların girdiği ana giriş kapısıdır ve çift kanatlıdır. Kasa ve kapı metaldir. Doğal aydınlatmadan faydalanabilmek için yüzeyin büyük bir kısmı camlıdır. Ana girişten girildiğinde sağda birde balkon bulunmaktadır. Balkon kapısı da görsel olarak giriş kapısı ile aynıdır. Ancak balkon kapısı üç kanatlıdır. Giriş kapısının merdivenleri mermerle kaplıdır ve yukarıya doğru çıktıkça kademeli olarak daralır. Bu daralarak yükselme Art Deco etkisinin köşke yansımalarıdır. Arka giriş kapısı ise daha sadedir. Köşk çalışanlarının giriş çıkışı için yapılmıştır. Mutfak ve kilere yakın olması sebebi ile mutfak gereçlerinin köşke girişi misafirler tarafından görülmez. Arka kapıdan girildiğinde mekânlar ile bağlantıyı sağlayan bir giriş bölümü ile karşılaşılır. Sol kısımda küçük bir tuvalet, hemen yanında bodrum ve çatı katını birbirine bağlayan merdivenler bulunmaktadır. Hemen sağ tarafta bir kiler ve onun yanında mutfak bulunmaktadır.



Şekil 10. a-Ergene Köşkü Ana Giriş Kapısı b-Servis Giriş Kapısı



Mülayim,A Arşiv

Ergene Köşkü donatıları arasında gerek üslupsal özellik gerek yapım tarzı olarak birçok ortak nokta vardır. Bu ortak noktaların başında mimari akım olarak Art Deco etkisi göze çarpmaktadır. Ergene köşkü iç mekân donatılarının Art Deco akımını temsil etmesi ile Erken Cumhuriyet Dönemi temel hedefi olan modernleşme arasında hem fonksiyonellik hem de anlam ilişkisi vardır. Gerek modernleşme çabaları gerekse bu çabaların temsilcileri olan sanayi yapıları ve sosyal alanların iç mekânları da, onu oluşturan donatılar da bir birinin biçimlenmesini etkilemiştir. İç mekânı tanımlamada kullanılan bu unsurlar gerek fonksiyonel olarak gerekse iç mekânın üslubunu tanımlamada yardımcıdır ve bu unsurlar bütünü oluşturur. Ergene köşkü İç mekânını oluşturan donatılarda modern kurgunun bir parçasıdır. İç Mekânı oluşturan sabit ve hareketli donatılar, kendilerini oluşturan unsurların (Modernleşme) fiziki yansımasıdır.

Ana girişte taş ayna ile karşılaşılır. Girişte bulunan şemsiyelikte, şemsiyelerden damlayabilecek suların tahliyesi için şemsiyeliğin altına gizli olarak bir gider yapılmış ve pis su giderine bağlanmıştır. Ana girişle bağlantılı uzun bir koridor etrafında odalar sıralanmıştır.

Şekil 11. a-Antrede Bulanan Portmanto b- Antrede Bulanan Taş Ayna c-Koridor Görünümü



Mülayim,A Arşiv

MK Atatürk'ün 20 Aralık 1930 yılında Trakya gezisi sırasında istirahat ettiği Ergene Köşkü'nde, kullandığı eşyaları ile birlikte muhafaza edilen odası, müze niteliğindeki köşk içerisinde yer almaktadır. Yaşam mekânı olan salon, birbirine geçişli iki mekândan oluşmaktadır. Bu mekânda günümüzde Atatürk'ün kullandığı günlük eşyalar, mobilyalar, Atatürk'ün fabrikayı ziyaretinde ki görüşlerinin bulunduğu anı defteri yer alır.



Şekil 12. Mustafa Kemal Atatürk'ün Konakladığı Oda



Mülayim,A Arşiv

Şekil 13. a- Yemek Yeme ve Oturma Mekânı, b- Yemek Yeme Mekânından Bir Görünüm



Alpullu Şeker Fabrikası Arşivi, 1949 Mülayim,A Arşiv

Şekil 14. Oturma Mekânında Bulunan Oturma Grubu ve Konsol



Mülayim,A Arşiv

Salondaki mobilyalar günümüze kadar sağlamlığını korumuştur. Salonda ayrıca toplantı ve yemek amaçlı bir masa bulunmaktadır. Yemek masası kızaklı mekanizmaları sayesinde açılarak 15 kişilik yemek masasına dönüşmektedir. Masanın ilave tablaları ayrı bir yerde saklanmaktadır. Masa açılacağı zaman getirilip yan yana konularak birleştirilir. Masanın dört adet ayağı dışında kızaklarla birlikte hareket eden birde orta ayak bulunmakta ve masa açıldığında masanın esnemesine veya kırılmasına engel olmaktadır. Masada kızakların konstrüksiyonunda metal kullanılmamış tüm konstrüksiyon meşe ağacından yapılmıştır.



Şekil 15. Kramiyerli (Açılır) Yemek Masası Vitrin Dolabı ve Raf Sistemi



Mülayim,A Arşiv

Salonda bir başka ilginç detayda, vitrin olarak kullanılan camlı dolapta bulunmaktadır. Camlı dolap için bulunan raflar, dolap içine çakılmış girintili çıtalar sayesinde hareketli hale getirilmiştir.

Salonun iki bölümünden de hole çıkış vardır. Ayrıca salon istendiğinde seperatör görevi gören kapılar ile ikiye bölünebilmektedir. Ergene Köşkü'nde iki adet tuvalet ve iki adet banyo bulunmaktadır. Tuvaletlerde orijinal taşlar, lavabolar ve taş aynalar kullanılmıştır. Banyolar yan yana iki odanın ortasında planlanmış ve iki oda tarafından kullanılmasına olanak sağlanmıştır. Banyo ve tuvaletlerde pencereler diğer tüm odalarda olduğu gibi vastashlı olarak düzenlenmiştir. Banyolardaki kalorifer petekleri duvar içinde bırakılan nişlere yerleştirilmiştir. Bu nişler sayesinde hem mekân daraltılmamış hem de kalorifer peteklerinin gizlenmesi sağlanmıştır.

Şekil 16. Banyo'dan görüntüler



Mülayim,A Arşiv



Şekil 17.a-Tuvalet Taşı b-Tuvalet Penceresi



Mülayim,A Arşiv

Köşk içinde beş yatak odası bulunmaktadır. Birincisi giriş kısmında bulunan diğer mekânlardan bağımsız, hemen girişten geçilen diğer yatak odalarına göre daha küçük olan muhtemelen köşk çalışanlarının kaldığı odadır. Diğer dört yatak odası ise iki banyo etrafında kümelenmiş şekilde yer alır. Her iki yatak odası bir banyoyu ortak kullanmaktadır. Yatak odalarının hepsinden banyoya direk geçiş vardır. Ayrıca her yatak odasında da lavabo-ayna bulunmaktadır. Yatak odalarında tek veya çift kişilik yatak, çalışma masası, aynalı lavabo, sandalye, ayakkabı giyme sehpası, komodin, gardırop ve valiz sehpası bulunur.

Şekil 18. a-Yatak Odası Görünümü b-Yatak Odalarında Bulunan Lavabo ve Ayna



Mülayim,A Arşiv



Şekil 19. Yatak Odalarından Görüntüler



Mülayim,A Arşiv

Yatak odalarının aydınlatması tavanda küp şekeri şeklindeki aydınlatma elemanları ile sağlanır.

Şekil 20. Küp Şekeri Anımsatan Oda Aydınlatmaları



Mülayim,A Arşiv

Aydınlatma armatürleri sarkıt olarak kullanıldığı gibi duvar armatürü olarakta kullanılmıştır. Bu armatürler dörtlü grup halinde veya tekli olarak kullanılmıştır. Duvara asılarak kullanılan aydınlatma armatürleri genelde banyolarda aynanın iki yanında, tekli olarak yer almaktadır.

Şekil 21. a-Banyo Aydınlatması b-Salon Aydınlatması



Mülayim,A Arşiv

Kapılar ve pencerelerde ilginç detaylar göze çarpmaktadır. Kapılarda kullanılan menteşeler sayesinde kapı açılırken yukarı doğru kalkmakta ve kapandığında da yine aynı yerine gelmektedir. Bu durum özellikle kapı altlarına paspas konması durumunda kapının açılırken paspasa sürmesini engeller.



Şekil 22. a-Salon Giriş Kapısı ve Kapı Mentşesi



Mülayim,A Arşiv

Pencerelerin tamamı çift kanatlıdır. Pencerenin birinci kanadı ile ikinci kanadı arasında 7-8 cm'lik bir boşluk bırakılmıştır. Düşey açılır pencerelerin açılımlarında ise çok ilginç bir detay göze çarpmaktadır. Pencere kolu erişilebilirlik mesafesinden daha yukarıdadır. Bir mekanizma yardımı ile pencere yanında rahat erişilebilecek mesafeye kadar indirilmiş bir kol yardımı ile pencerenin açma ve kapanması sağlanmıştır.

Şekil 23. a-Ergene Köşkü Pencere Görünümü b-İki Düşey Açılır Pencereyi Aynı Anda Açma ve Kapanmayı Sağlayan Mekanizma, c- Açma Kapama Kolu



Mülayim,A Arşiv

Pencere doğramalarında bir başka ilginç detayda dış cephede dikkat çekmektedir. Pencere doğramaları takılmadan önce alt kısmına kanal açılarak metal bir saç levha yerleştirilmiştir. Bu saç levha aynı zamanda pencere denizliği üzerine de kıvrılarak yağmur suyunun duvar-doğrama arasından sızmasını engeller. Pencere kolları da orijinalliğini günümüze kadar korumuştur.

Şekil 24. a-Pencere-Saç ve Duvar İlişkisi b- Pencere Kolu c- Kapı Kolu



Mülayim,A Arşiv

Köşk'ün iç mekânlarında bulunan donatılar, Erken Cumhuriyet Dönemi'nde dünyanın birçok yerinde etkisini gösteren Dönemin çağdaş tarzı olan Art Deco akımının etkisinde yapılması itibariyle dönem özelliklerini taşımaktadır. Donatıların konstrüksiyonları döneme özgüdür. Köşk içinde bulunan donatılar ilk yapıldığı hali ile sağlamlığını koruması ve hala kullanılabilir olması sebebiyle “*Kullanılabilirlik*” değeri taşımaktadır.

Ergene Köşkü'nün donatıların tasarımında, konstrüksiyonunda ve kullanılan malzemelerin seçiminde farklı kaynaklardan (yerel veya yurtdışı) etkilenilmiştir. Gauthier-Poinsignon tasarımı olan konsollar ile Ergene Köşkü'nde bulunan konsollar gerek genel form, gerekse de ayna kenarında bulunan Art Deco'yu işaret eden kademeli yükseltmeler (ziggurat) bakımından bir birine çok benzerdir (Şekil 21 ve 22). Mobilyalarda, süsten uzak olarak tasarlanmış değerli ahşap kaplamalar kullanılmıştır.

Şekil 25. a-1920'li Yılların Ortalarında Maun ve Gül Ağacından Yapılmış Aynalı Konsol, Tasarım; Gauthier-Poinsignon . b-Ergene Köşkünde Bir Konsol



<http://www.artnet.com/artists/gauthier-poinsignon/dining-suite-4c9xkh4zcbRO4DcYiae4ZA2>. Mülayim, A Arşiv

Şekil 26. a-1920'li Yılların Ortalarında Maun Ve Gül Ağacından Yapılmış Aynalı Konsol, Tasarım; Gauthier-Poinsignon b-Ergene Köşkünde Bir Konsol



<http://www.artnet.com/artists/gauthier-poinsignon/dining-suite-4c9xkh4zcbRO4DcYiae4ZA2>. Mülayim, A Arşiv

3. SONUÇ:

Ergene Köşkü donatıları arasında gerek üslupsal özellik gerek yapım tarzı olarak birçok ortak nokta vardır. Bu ortak noktaların başında mimari akım olarak Art Deco etkisi göze çarpmaktadır. Ergene köşkü iç mekân donatılarının Art Deco akımını temsil etmesi ile Erken Cumhuriyet Dönemi temel hedefi olan modernleşme arasında hem fonksiyonellik hem de anlam ilişkisi vardır. Gerek modernleşme çabaları gerekse bu çabaların temsilcileri olan sanayi yapıları ve sosyal alanların iç mekânları da, onu oluşturan donatılar da bir birinin



biçimlenmesini etkilemiştir. İç mekânı tanımlamada kullanılan bu unsurlar gerek fonksiyonel olarak gerekse iç mekânın üslubunu tanımlamada yardımcıdır ve bu unsurlar bütünü oluşturur. Ergene köşkü İç mekânını oluşturan donatılarda modern kurgunun bir parçasıdır. İç Mekânı oluşturan sabit ve hareketli donatılar, kendilerini oluşturan unsurların (Modernleşme) fiziki yansımasıdır. Yapılan analiz sonucunda Erken Cumhuriyet Dönemi temel hedefi olan modernleşme ile Alpullu Şeker Fabrikası ve Ergene Köşkü arasında da mekân bölümlerinin her birinin kendine ait unsurları ve iç mekân bölümlerinin tüm unsurları arasında da istikrarlı bir ilişki olduğu açıkça ortaya çıkmaktadır. Bu ilişkiyi Ergene Köşkü'nün mekânsal analizinde açıkça görmektedir.

İç mekânı meydana getiren her bir unsurun detaylı analizi çıkartıldığında yapıldığı dönemin sosyal yaşamı ve yapım imkânları bağlamında aynı özellik gösterdikleri ve de bir dönemin yaşam tarzının örüntüsü olduğu kabulünden hareketle aralarında bir etkileşim olduğu görülür. Bu etkileşimi büyük ölçekte ülkede yaşanan modernleşme çabalarında görmek mümkündür. Aynı dönemde dünyada etkili olan mimari akımları, ülkede, sanayi yapılarında ve sanayi yapılarının sosyal alanlarında görmek mümkündür. Alpullu Şeker Fabrikası'nda bu duruma örnek sanayi yapılarından birisidir. Fabrika alanını oluşturan tüm unsurlar ekonomik faydalarının yanında temel hedef olan modernleşmenin halka ulaştırılması için birer araç olarak tasarlanmıştır. Bu unsurlar aynı dönemin mimari özelliklerini taşır. Yapılar gibi, iç mekânlarda bulunan sabit veya hareketli iç mekân donatıları da aynı mimari akımın izlerini taşımasının yanında modernizmin sosyal hayata yansımasının belgesi niteliğindedir. Son tahlilde tümevarım olarak düşünüldüğünde donatıların bir araya gelmesiyle oluşan iç mekânlar, mekânların bir araya gelmesiyle oluşan mimari yapılar ve mimari yapıların bir araya gelmesiyle oluşan tesisler aynı nitelik ve özelliğe sahiptir ki sanayi yapıları da ülkede yaşanan modernleşme çabasının toplumsal etkileşimde en önemli kanıtlarından biri olmuştur. Modernleşmeyi gelenekselden kopma veya daha dar anlamda batılılaşma olarak düşündüğümüzde sanayi yapıları, bu yapıların içinde bulunan yaşam alanları ile iç mekân donatıları da bu örüntünün birer parçasıdır.



KAYNAKÇA

- Ş. F. Arşiv, Türkiye Şeker Fabrikaları “Gauthier-Poinsignon, Dining Suite”, Fotoğraf
<http://www.artnet.com/artists/gauthier-poinsignon/dining-suite-4c9xkh4zcbRO4DcYiae4ZA2>.
10.4.2017. tarihinde erişilmiştir.
- Alpullu Şeker Fabrikası Arşivi, 1949
- Mülayim,A. Arşiv
- T. v. M. B. Kaprol, “Türkiye’de Cumhuriyet Dönemi Endüstriyel Mirası: Alpullu Şeker Fabrikası”,Mimar.ist , no. 32, pp. 19-27, 2009.
- Boratav.K, “Açık Ekonomi Koşullarında Yeniden İnşa:1923-1929”,“75. yılda Çarkalardan Chiplere”, İstanbul, Tarih Vakfı Yayınları, 1999, pp. 23-32.
- Taygun, N. “Türkşeker’in Öyküsü” Türkiye Şeker Fabrikaları A.Ş., Yayın No:217 Ankara 1993
- Günaydın, İ. 2006. Beyaz Şekerin Açılan Öyküsü. Mühendislik Mimarlık Öyküleri-2, Türk Mühendis ve Mimar Odaları Birliği. Mayıs Sayısı
- Mülayim,A. Alpullu Şeker Fabrikası Yerleşkesi-Ergene Köşkü Örneğinde İç Mekân Donatılarının Toplumsal Yapı Yöntemi ile Analizi, Trakya Üniversitesi, Fen Bilimleri Enstitüsü, Mimarlık ABD Doktora Tezi,Edirne 2014
- Ayhan.E.D, "Workers' Health And Architecture: A Reading on Eskişehir Sugar Factory within Turkish Modernization", Orta Doğu Teknik Üniversitesi, Doktora Tezi, 2006.