

RESEARCH ARTICLE/ARAŞTIRMA MAKALESİ

# Geleneksel mekân kurgusunun izleri: Diyarbakır Suriçi kentsel dönüşüm sonrası örnek bir konutun morfolojisi

*Traces of traditional space design: morphology of a sample house  
after urban transformation in Diyarbakır Suriçi*

Arya Biçen 

Dr. Öğr. Üyesi, Bitlis Eren Üniversitesi, Mühendislik Mimarlık Fakültesi, Türkiye, e-mail: abicen@beu.edu.tr

## Öz

Diyarbakır kenti tarihi Suriçi yerleşiminde geleneksel konutlar niteliksel ve niceliksel olarak önemli bir paya sahiptir. Yenileme işlevlendirme, restorasyon ve rekonstrüksiyon çalışmaları ile günümüze kadar aktarılmaktadır. Bununla beraber zaman içerisinde gerek geleneksel konutun bozulması, bölünmesi, kısmen değiştirilmesi gerek yıkılarak veya çevresi kullanılarak yeni yapıların yapılması/eklenmesi söz konusudur. 2016 yılında meydana gelen olaylar nedeniyle 15 mahalleden oluşan bu yerleşim alanı büyük oranda hasara uğramış ve kentsel dönüşüm çalışmaları yapılmıştır. Bu çalışmalarda yıkılan geleneksel yapılar onarılmaya başlanmış ayrıca tamamen yıkılan özgün olmayan yapıların yerine belirlenen tasarım kriterlerine göre yeni az katlı konutlar yapılmaktadır. Bu çalışma bölgede inşa edilen az katlı konutların geleneksel konutun mekânsal kurgusuyla arasındaki bağı morfolojik bir yaklaşımla örnek yapı üzerinden irdelemektedir. Böylece mekânsal kurgunun izleri takip edilmeye çalışılmıştır. Çalışmada morfolojik değerlendirme yapabilmek için mekân dizim yöntemi tercih edilmiş; yardımcı Depthmap ve Agraph programları kullanılmıştır. Örnek yapının sentaktik ölçümleri yapılmış olup, erişim grafiği ve dışbükey mekân haritaları oluşturularak analiz yapılmıştır. Sonuç olarak görülmektedir ki; örnek yapının mekânsal kurgusu bu haliyle geleneksel özellikler taşımakla beraber gece ve gündüz holü etrafında toparlanan yaşama ve uyuma fonksiyonlarının ayrılmış olduğu modern konut kurgusunu çağrıştırmaktadır.

**Anahtar kelimeler:** Suriçi Kentsel Dönüşüm, Mekan Dizim, Diyarbakır Geleneksel Evleri, Agraph, Depthmap

Citation/Atf: BİÇEN, A. (2023). Geleneksel mekân kurgusunun izleri: Diyarbakır Suriçi kentsel dönüşüm sonrası örnek bir konutun morfolojisi. *Journal of Awareness*. 8(4): 397-413, <https://doi.org/10.26809/joa.2181>

Corresponding Author/ Sorumlu Yazar:  
Arya Biçen  
E-mail: abicen@beu.edu.tr



Bu çalışma, Creative Commons Atif 4.0 Uluslararası Lisansı ile lisanslanmıştır.  
This work is licensed under a Creative Commons Attribution 4.0 International License.

## Abstract

The traditional houses have a significant share, both qualitatively and quantitatively, in the historical walled settlement of Diyarbakır city. It has been preserved until today through renovation, functionalization, restoration and reconstruction works. However, over time, the traditional house may be deteriorated, divided, partially modified, or new buildings may be built/added by demolishing or using its surroundings. Due to the events that took place in 2016, this residential area consisting of 15 neighborhoods suffered significant damage and urban transformation works were carried out. In these works, demolished traditional buildings have begun to be repaired, and new low-rise residences are being built in accordance with the determined design criteria in place of the completely demolished non-original buildings. This study examines the connection between the low-rise houses built in the region and the spatial structure of the traditional house through a morphological approach and a sample building. Thus, the traces of the spatial fiction were tried to be followed. In the study, space syntax method was preferred to make morphological evaluation; auxiliary programs Depthmap and Agraph were used. Syntactic measurements of the sample building were made, and analysis was carried out by creating access graphs and convex space maps. As a result, it can be seen that; although the spatial configuration of the sample building has traditional features, it reminds us of a modern residential structure in which living and sleeping functions are separated around the day and night hall.

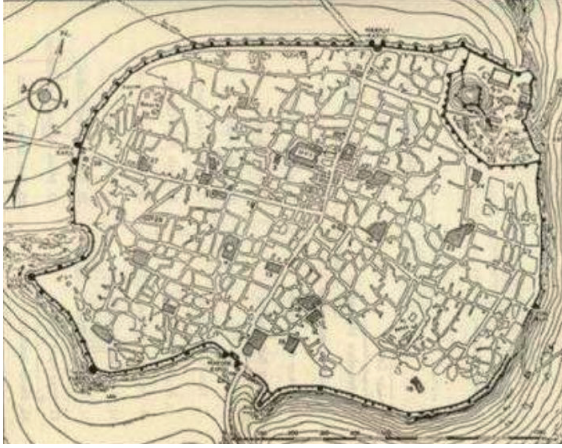
**Keywords:** Suriçi Urban Transformation, Space Syntax, Traditional Houses Of Diyarbakır, Agraph, Depthmap

## 1. GİRİŞ

Diyarbakır kenti konumu; verimli toprakları ve ana ulaşım akslarının kesişim noktasında olması nedeniyle birçok medeniyetin izlerini taşımaktadır (Demir Kayan, 2023:251). Bilinen en eski yerleşim, Suriçi'ndeki yönetim merkezi olan, İçkale'deki Amida Höyük (Gabriel, 1940: 40) (Virankale, Virantepe veya Top Tepe) olup; iskân tarihi, yapılan araştırmalara göre, M.Ö. 4000'de başlamaktadır (Ökse vd., 2015:61,63). Surlar, dört ana kapı ile (Dağ Kapı, Urfa Kapı, Mardin Kapı, Yeni Kapı) kent dışına açılmaktadır. Surların kuzeydoğusunda bulunan İçkale bölgesi ise; Saray Kapı ve Küpeli Kapı ile sur içine, Fetih Kapı ve Oğrun Kapı ile sur dışına açılmaktadır (Beysanoğlu, 1996). Günümüzde kent, 4'ü merkez olmak üzere 17 ilçeden oluşmaktadır. Kent nüfusunun tamamı 1945 yılına kadar Suriçi'nde yaşamıştır (Arslan, 1999: 95). Suriçi yerleşiminin oldukça eskiye uzanan tarihi ile farklı medeniyetlere ev sahipliği yapmıştır. Etnik ve dini birçok farklı toplumun izleri görülmektedir. Alınan göçler

ile kontrolsüz ve çok katlı yapılar inşa edilmiş olsa da geleneksel ve sivil mimari öğelerin yoğun olduğu bu yerleşim alanında organik sokak dokusu gelişmiştir (Yıldırım, 2006; s.87) (Şekil 1). Kentin strüktürel yapısında surlar etkili olmuştur. Sıcak bölge de yer alan yerleşim alanında sıcaktan korunmak ve gölgeden fayda sağlayabilmek için sokaklar dar ve evler bitişik nizamda inşa edilmiş, organik bir doku ortaya çıkmıştır (Yıldırım, 2006; s.88) (Şekil 1). Diyarbakır Geleneksel Evleri de bu tarihi Suriçi yerleşiminde önemli bir kültür mirası olarak günümüze kadar gelmiştir. 1988 yılında kentsel sit alanı olarak ilan edilen yerleşim alanı için 1990 yılında Koruma Amaçlı İmar planı yapılarak, 2008 yılında revize edilmek için askıya alındıktan sonra 2012 yılında onaylanmıştır. Hevsel Bahçeleri ve Diyarbakır Kalesi kültürel peyzaj alanı olarak UNESCO Dünya Mirası Listesi'ne adaylığı ile başlayan farkındalık süreci geleneksel dokunun korunması ve restorasyon çalışmalarını hızlandırmıştır (Ergin vd., 2020).

**Şekil 1.** İlk kent dokusu olan Tarihi Suriçi'nin haritası (a)(Gabriel, 1932); Sokak Dokusu ( b, c; Payaşlı Oğuz ve Halifeoğlu, 2017, s. 347; Oruç Ergin, 2017, s. 327)



a



b



c

Bununla birlikte 2008 yılında “Diyarbakır Alipaşa ve Lalebey Mahallesi Kentsel Yenileme (Gecekondu Dönüşüm) Projesi” başlığıyla dönemin Diyarbakır Valiliği, TOKİ, Diyarbakır Büyükşehir Belediyesi ve Sur Belediyesi arasında bir protokol imzalanmıştır (URL-1). TOKİ, Diyarbakır Büyükşehir Belediyesi, Sur Belediyesi ve Diyarbakır Valiliği'nin birlikte yürüttüğü devam eden kentsel dönüşüm projesi ile “Diyarbakır'ın aldığı yoğun göç karşısında tahrip olmuş, bozulmuş, yoğun olarak yıpranmış Tarihi Sur Koruma Bandı ve Suriçi'nin tarihi dokuya uymayan gecekondu ve/veya kaçak yapılardan arındırılarak, yüzyıllar boyu medeniyetlere ev sahipliği yapmış Diyarbakır iline yakışır şekilde tarihi dokunun yeniden kente kazandırılması” amaçlanmıştır (Çatalbaş, 2012: 51). 2015 yılında Suriçi'nde bölgesel sorunlardan

dolayı operasyonlar yürütülmüştür. Bu süreçte Cevatpaşa, Fatihpaşa, Dabanoğlu, Hasırlı, Cemal Yılmaz, Savaş Mahallelerinin alansal olarak % 61 i, yapısal olarak % 72 si yıkılmıştır (URL-1, URL-2) (Şekil 2).

**Şekil 2.** Diyarbakır Suriçi Bölgesi, 2009 Yıkım Öncesi, 2017 Yıkım Sonrası (Ergin, 2020, s.87)



Operasyonların bitmesiyle 21.03.2016 tarih ve 2016/8659 sayılı Bakanlar Kurulu Kararı ile 2942 sayılı Kamulaştırma Kanunu'nun 27. maddesine dayanılarak Suriçi'ndeki 7714 parselin 6292'si için kamulaştırma kararı alınmıştır (URL -1). Kamulaştırma işlemlerinden sonra kentsel dönüşüm uygulamalarına yönelik çalışmalar hızlanmıştır. Kentsel dönüşüm çalışmaları ile boş kalan arazilere yeni ticari birimler ve konutlar yapılmaya başlanmıştır (Şekil 3).



**Şekil 3.** Diyarbakır Suriçi Kentsel Dönüşüm Bölgesi Çalışmaları (URL-3 (a); URL-4 (b); URL-5 (c); URL-6 (d))



a



b

c



d

Ergin vd. (2020) çalışmasında bu bölgede yeni yapılacak konutlar için yeni tasarım yaklaşımları geliştirilmiştir. Geleneksel sokak dokusunun korunması esas ilke olarak önerilmektedir. İlk etapta Sur bölgesine girişlerin yasak olması nedeniyle Hasırlı Mahallesi sınırında yapılaşma başlamıştır (Denli Özel, 2018; s.111) (Şekil 4-5). İlk etapta 13.000 m<sup>2</sup> alanda 44 adet "Geleneksel Ev" plan şemaları farklı olarak inşa edilmiştir (Denli Özel, 2018; s.111).

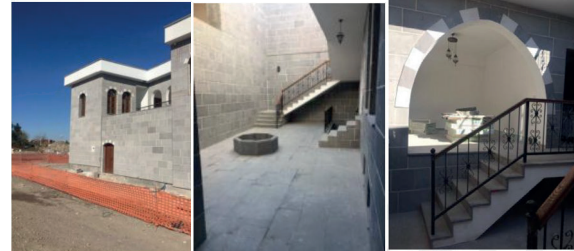
**Şekil 4.** Diyarbakır Suriçi Kentsel Dönüşüm Bölgesi Yapılan 44 Adet Konut Vaziyet Planı (Denli Özel, 2018, s.111) (a); Yeni yapılan Konut Alanları, Google Earth, 2023 (b)



a

b

**Şekil 5.** Yeni yapılan konutların iç ve dış görünüşleri (Denli Özel, 2018, s.112-114-116-117)



## 2. GELENEKSEL DİYARBAKIR EVLERİNDE MEKÂN KURGUSU

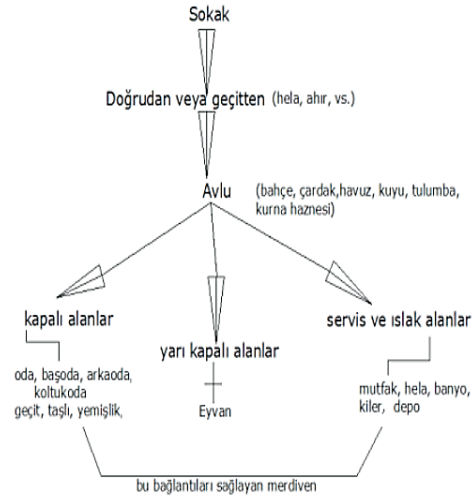
Sur içi bölgesinin en önemli yapı grubu olan geleneksel evlerin sayısı Diyarbakır Kültür Varlıklarını Koruma Kurulu 2016 yılı verilerine göre; 446 adettir (Payaslı Oğuz ve Halifeoğlu 2017; s.347). Diyarbakır Suriçi bölgesinde 2018 yılında belediyeden alınan verilere göre ise 14 mahallede toplam 441 tane tescilli konut yapısı bulunmaktadır (Ergin vd., 2020; s. 87). Evlerin genel olarak yapım dönemi 18.-19. Yy olmakla beraber, konut yerleşimi 16. yy'a kadar indirilmektedir. Geleneksel Diyarbakır Evleri;

genel olarak kütle-plan-cephe biçimlenişi olarak iklime; mekân kurgusu ve süslemeler olarak sosyo-kültürel ve ekonomik yapıya; yapım teknikleri ve malzeme olarak dönemin inşaat teknolojisi ve yöresel malzemeye göre şekillenmiştir. Diyarbakır Geleneksel Evleri de Suriçi'nde farklı sosyo-kültürel yapıya sahip olan topluluklar tarafından sıcak iklime göre şekillenmiştir. İklim yerleşmeyi biçimlendiren etkenlerin başında gelir. Parselin biçimine göre genelde yazın güneş ışınımı kışın ise rüzgâr etkisinde dolayı bitişik nizam yapılan evlerde dörtgen forma sahip avluyu çevreleyen yapı kütleleri (bir, iki, üç veya dört) birbirine dik ya da çok az sapmalarla kesişir; böylece doğu-batı, kuzey-güney doğrultusunda konumlanırlar (Tuncer, 1999 akt. Ergin Oruç 2017 s.385). Geleneksel Diyarbakır Evleri'nde sıcaklığın yüksek olması gölgeden faydalanma, yarı açık alanlar ve su unsurlarını kullanma ile mekânsal tasarıma yansımıştır (Yıldırım 2006, s. 88). Havuzlu eyvanlar, su kanalları, zemine yarı gömülü bodrum (Mezopotamya serdabı) bu yansımanın sonuçlarıdır (Yıldırım, 2006; s. 88). Avluda, dörtgen, dairesel veya eliptik formda bulunan havuzların yanı sıra günlük temizlik ve diğer işlere yönelik su ihtiyacı için su kuyusu da yer almaktadır (Payaslı Oğuz ve Halifeoğlu 2017; s.347). İslam dininin etkisi de içe dönük bir yaşantıyı getirmiştir (Yıldırım, 2006; s.88). Sıcak iklim bölgesinde bulunan Diyarbakır kentinin yazın yüksek sıcaklıklarından etkilenmesi nedeniyle geleneksel konutlarda yazlık kışkık, kimi örneklerde de mevsimlik bölümleri bulunmaktadır, yerleşim dokusu gölgelenmeden faydalanabilmek için evler birbirine yakın ve organik şekilde gelişmiştir (Büyükmihçı, 2001 s.71; Dalkılıç ve Bekleyen, 2011; s. 421). Yapı kütleleri bir avlu etrafında toplanmakta, sokak-cephe ilişkisi zemin katta bulunmayıp üst katta oluşmaktadır (Ergin Oruç 2017 s.385). Cepheler dışarıdan mütevazı, avluya dönük olan kısımlar ise görkemlidir. Geleneksel Diyarbakır Evleri kare, dikdörtgen veya yamuk formulu bir avlu etrafında, parsel büyüklüğüne göre bir veya birden fazla yapı kütlelerinin konumlanmasıyla biçimlenmektedir (Dalkılıç ve Bekleyen, 2011; s. 421). Diyarbakır Geleneksel Evleri, dış avlulu (L tipi, U tipi, Ara tip), iç avlulu ve orta avlulu plan tiplerinden oluşmaktadır (Bekleyen,

1993, s.47) (Tablo 1). Avludan zemin kata doğrudan bağlantı olup, üst kat, bodrum kat ve bazı örneklerde eyvan birimlerine bağlantı merdivenlerle sağlanmaktadır (Ergin Oruç 2017 s.385). Geleneksel Diyarbakır Evleri;

- Çok amaçlı mekânlar-açık mekânlar-(avlulu, dam, gezemek ve balkon),
- Yarı açık mekânlar (eyvanlar),
- Kapalı mekânlar (oda, aralık, serdap)
- Servis-temizlenme mekânlarından (ahır, kiler, depo, mutfak, banyo, hela) oluşmaktadır (Dalkılıç ve Bekleyen, 2011; s. 42). Geleneksel Diyarbakır Evleri mekân kurgusunda merkez avludur. Sokaktan doğrudan veya bir geçitten geçilerek avluya ulaşılır. Geçit hela, ahır veya depolama birimleri ile bağlantılı olabilir. Açık mekân olan avludan doğrudan veya dolaylı olarak kapalı, yarı kapalı ve servis-temizlenme mekânlarına ulaşılmaktadır (Şekil 6).

Şekil 6. Geleneksel Diyarbakır evi mekân organizasyonu (Özyılmaz vd., 2014, s. 141).



Zemin katta mutfak, hela, ahır ve çok ender banyo gibi servis mekânları yanında havuzlu eyvanlar ve odalar gibi çok amaçlı yaşama mekânları; üst katta odalar, eyvanlar ve bazen de merdivenin ara ya da üst sahanlığında bir hela yer almaktadır. Her evde bulunan bodrum katı depo ve kiler olarak kullanılmıştır (Dalkılıç ve Bekleyen, 2011; s. 421). Düşey sirkülasyon merdivenlerle sağlanmış olup; bu elemanlar avlu, eyvan ya da aralık biriminde yer almaktadır.





Avlunun güneyinde yazlık mekânları bulunmakta ve bu mekânların tavan yükseklikleri fazla, açıklıkları ise kuzeye bakmakta böylece gölgeden yararlanılmakta ve güneş ışığı engellenmektedir (Dalkılıç ve Bekleyen, 2011; s. 421). Evin en gösterişli ve büyük eyvanının bulunduğu yazlık bölümü, diğer bölümlere göre daha yüksek ve gösterişli olup; bu bölümde eyvan, eyvan-oda, oda-eyvan-oda ilişkili mekân düzenlemeleri yer almaktadır (Dalkılıç ve Bekleyen, 2011; s. 421). İklimin etkisiyle güneşin yönüne göre avlu çevresinde yazlık ve kışlık olarak bölümlenen konutlarda; kışlık genelde tek katlı, güneye bakacak şekilde kuzeyde yer almaktadır (Yıldırım, 2006; s.88). Kışlık bölümü; konutun kuzey kütlesi yoksa doğu veya batısında bulunan kütlelerde yer alır ve açıklıkları güneye yönlendirilir. Bu kışlık bölümde oda, oda-aralık, oda-aralık-oda, mutfak-oda ilişkili mekânsal düzenlemeler görülmektedir (Dalkılıç ve Bekleyen, 2011; s. 421). Daha büyük evlerde avlunun doğusunda veya batısında baharlık kütlesi de bulunmakta olup; baharlık mekânları genellikle oda, oda-oda, oda-aralık, eyvan-oda, oda-eyvan-oda, mutfak-oda ilişkili mekânsal düzenlere sahiptir (Dalkılıç ve Bekleyen, 2011; s. 422). Geniş ve varlıklı ailelerin evlerinde girişleri ayrı olan, avluyla bağlantısı geçitle sağlanan haremlik ve selamlık bölümleri bulunmaktadır (Dalkılıç ve Bekleyen, 2011; s. 422, Payaslı Oğuz ve Halifeoğlu, 2017; s.347). İki bölüm arasındaki bağlantı genelde döner bir dolapla sağlanmıştır (Payaslı Oğuz ve Halifeoğlu, 2017; s.347). Geleneksel konutlarda birden fazla ataeril ailelerin olması odaların birden fazla işlev yüklenmesine neden olmuştur. Evler sokaktan yüksek duvarlar ile ayrılmıştır. Sokaktan avluya geçiş ilişkisi doğrudan veya bir aralık ile sağlanmakta; doğrudan sağlandığı durumlarda mahremiyet istenen avlunun görüşünü kısıtlamak için yardımcı bir duvar veya kafes kullanılmaktadır (Dalkılıç ve Bekleyen, 2011; s. 423). Geleneksel Diyarbakır Evleri'nde yöresel malzeme bazalt ve cas harcı kullanılmıştır (Tuncer 1999 akt. Yıldırım, 2006; s.89). Yığma olarak inşa edilen konutlarda taşıyıcı duvarlar bodrum katta üst katlara göre daha büyük kesitlerde kullanılmış; bodrum katta duvar kalınlıkları 100 cm'yi bulmakta; üst katlarda ise 40-90 cm aralığında değişmektedir

(Payaslı Oğuz ve Halifeoğlu, 2017; s. 350). Taşıyıcı duvarlar; odalarda dış yüzeyleri kesme bazalt taş, araları ise moloz taştan, taşıyıcı olmayan duvarlar ise 15-20 cm bazalt taş ve ya ahşap karkas- kerpiç dolgudan oluşmaktadır (Payaslı Oğuz ve Halifeoğlu, 2017; s. 350). Eyvanlarda ise taşıyıcı sistem taş sütunlar ve kemerlerden oluşmaktadır (Payaslı Oğuz ve Halifeoğlu, 2017; s. 351, Yıldırım, 2006; s.90). Üst örtü ise 15-25 cm çapındaki ahşap kirişlerin (direkler), odanın kısa kenarına paralel şekilde 30-50 cm aralıklarla dizilmesiyle oluşturulmuş, tahta-yonga ile üzeri kapatıldıktan sonra hasır veya saz serilerek toprak dam örtü ile tamamlanmıştır (Payaslı Oğuz ve Halifeoğlu, 2017; s. 351).

Mekânsal kurgunun deşifre edildiği bu çalışmada yeni ve eski arasındaki bağı tanımlayabilmek için Geleneksel Diyarbakır Evleri fonksiyon alanlarını incelemek anlamlı olacaktır.

**Avlu;** Avlu merkezilik özelliği taşıyan ve diğer mekanların bağlantısını sağlayan üzeri açık ortak bir alandır (Şekil 7).

**Şekil 7.** Geleneksel Diyarbakır Evi Avlu Görünümleri



Cemil Paşa Konağı (a, b) (URL 7, 8)



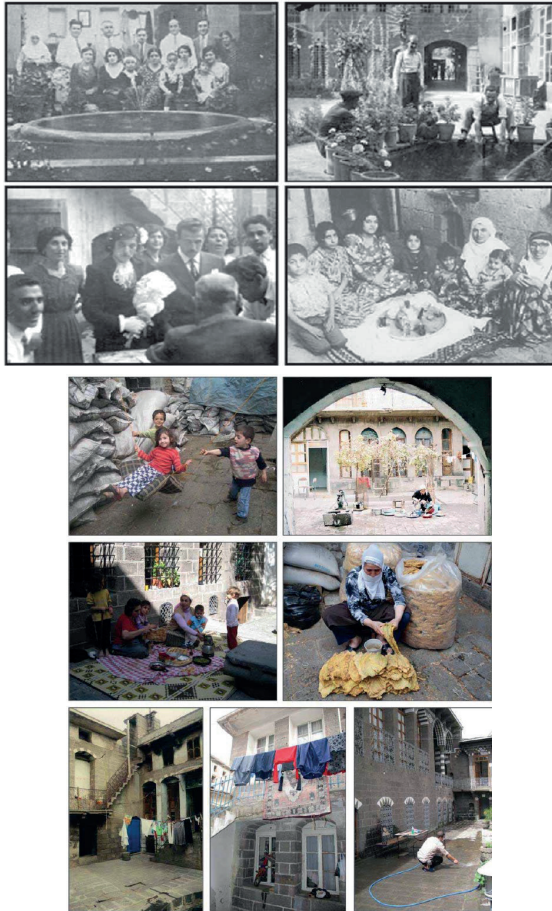
Cahit Sıtkı Tarancı Evi (c,d) (URL 9, 10)



Esmâ Ocak evi avlu (e) (Payaslı Oğuz ve Halifeoğlu, 2017, s. 349)

Yazın sıcağı rüzgârından korunmak için tasarlanan rasyonel bir mekân olarak nitelendirilen yüksek duvarlarla çevrili avlu içe dönük bir plan organizasyonuna sahiptir (Dalkılıç ve Bekleyen, 2011; s. 424). Duvarlarında nişler bulunan avluda havuz, kuyu, su kanalları, çiçeklikler ve ağaçlar gibi serinletici etkisi olan öğeler bulunur (Dalkılıç ve Bekleyen, 2011; s. 424; Ergin Oruç 2017 s.385). Yaşamın da merkezi olan avluda gündüz oturma, eğlenme, çamaşır-bulaşık yıkama, yemek hazırlama, kışlık erzak hazırlama ve çocuklar için oyun oynama eylemleri; geceleri ise konuk ağırlama, nişan-düğün gibi ritüeller ve uyuma eylemleri gerçekleştirilmektedir (Dalkılıç ve Bekleyen, 2011; s. 424-425) (Şekil 8).

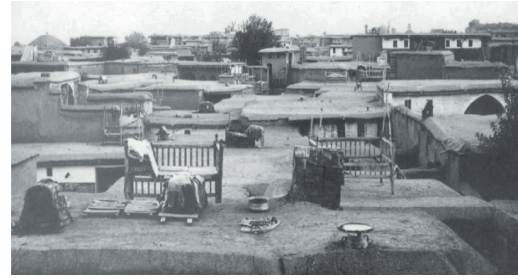
Şekil 8. Geleneksel Diyarbakır Evi Avlu Görünümleri



Geleneksel Evlerde avlu eylemleri (a)(Dalkılıç ve Bekleyen, 2011; s. 425-426).

**Dam;** Geleneksel Diyarbakır evi çatı örtüsü düz gezilebilir "dam" ayrıca bir fonksiyon alanıdır. Geceleri uyuma ve gündüzleri salça, kurutma vb. kışlık yiyeceklerin güneşlendiği yerdir (Şekil 9).

Şekil 9. Geleneksel Diyarbakır Evi Dam Görünümleri (Tekin 1971 akt. Dalkılıç ve Bekleyen, 2011, s. 430)



**Gezemek;** Geleneksel evlerin üst katında açık çıkma şeklinde yatay sirkülasyonu sağlayan mekânlar arası bağlantı alanıdır (Dalkılıç ve Bekleyen, 2011; s. 430) (Şekil 10). Sal taşından döşemeyi bingi taşları taşımaktadır. Dekoratif demir korkuluklu, avluya bakan gezemeklerin iç bina cephe hattı boyunca devam eden örnekleri de vardır (Dalkılıç ve Bekleyen, 2011; s. 430). Uzunluğu bağlantı sağladığı mekân sayısına göre değişmektedir (Ergin Oruç 2017; s.389).

Şekil 10. Geleneksel Diyarbakır Evi Gezemek Görünümleri (Dalkılıç ve Bekleyen, 2011, s. 430)



**Balkon;** Nadiren görülen balkonlar, gezemekler gibi benzer yapım tekniği ile avluya yönlendirilmiştir ve dinlenme uyuma gibi işlevlerin yapılamayacağı kadar küçük boyutludur (Dalkılıç ve Bekleyen, 2011; s. 430; Ergin Oruç 2017; s.389) (Şekil 11).

Şekil 11. Geleneksel Diyarbakır Evi Balkon Görünümleri (Dalkılıç ve Bekleyen, 2011, s. 430)

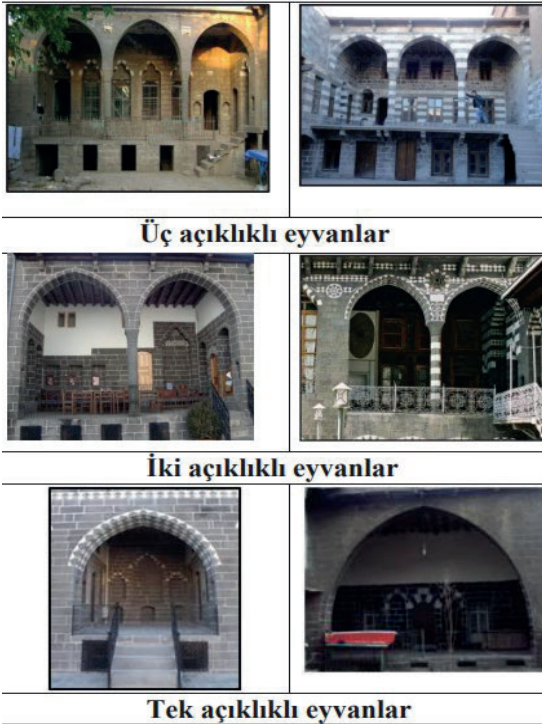


**Eyvan;** Üç tarafı kapalı yarı açık ve en fazla oturulan mekan olan eyvan büyük kemer veya kemerlerle avluya açılmakta olup, tek, iki veya üç gözlüdür (Yıldırım, 2006; s.89) (Şekil 12).



Üst katlarda da yer alabilen eyvanlar eşdeğer odaların açıldığı ortak kullanım alanıdır (Arel, 1982 akt. Yıldırım, 2006; s.89). Yarı açık olan eyvan; avlu ve kapalı alanlar arasında bir geçiş elemanı olup, düzayak veya basamakla avludan ayrılmaktadır (Yıldırım, 2006; s. 89). Eyvanların üst örtüsü kavak kirişlerden dam veya tonoz şeklindedir (Yıldırım, 2006; s.89).

**Şekil 12.** Geleneksel Diyarbakır Evleri Açıklıklarına Göre Eyvanlar (Payaslı Oğuz ve Halifeoğlu, 2017, s. 348)



**Geçit;** Diyarbakır evinde bir geçitten geçilerek avluya gelinir. Kapı arası, sokak arası gibi isimlerde kullanılır. Evlerin çoğu böyledir. Bazı evlerde geçitlerde sokağa yakın konumlanan helâ yer alır (Özyılmaz 2007; s. 83).

**Aralık;** Aralık (ev ortası) iki veya üç yanında odalar bulunan koridor mantığında kapalı bir mekandır. Avlu ile odalar arasında bağlantıyı sağlamaktadır (Dalkılıç ve Bekleyen, 2011; s. 432).

**Serdap (Soğukluk);** Genellikle büyük evlerde avludan daha alt kotta, içerisinde süs havuzu veya selsebilli havuz bulunan mekân; bodrum katta veya avludan birkaç basamak aşağıda yer alır (Dalkılıç ve Bekleyen, 2011; s. 432) (Şekil 13). Evlerin kuzeye bakan cephesinde yer alan

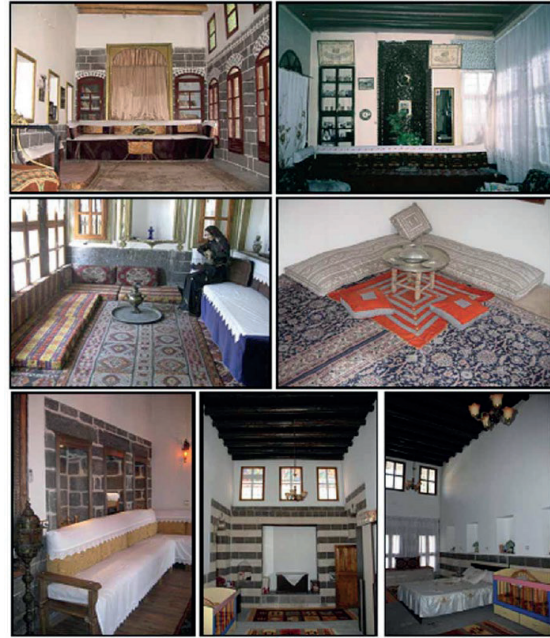
mekan, pencerelerden birinden "selsebil" adı verilen su akış düzeneğiyle odada bulunan havuzda toplanır ve serinletici etki sağlar (Tuncer, 1999 Şerefhanoglu ve Zorer, 1996 akt. Ergin Oruç, 2017; s.388).

**Şekil 13.** Geleneksel Diyarbakır Evleri Serdap a: (Dalkılıç ve Bekleyen, 2011; s. 432) b: (Ergin Oruç, 2017 s.388)



**Oda;** Geleneksel evlerde dörtgen formda yazlık, kışlık ve mevsimlik (baharlık) üç oda tipi bulunmaktadır. Mevsimlik odalar daha büyük evlerde yer alır (Dalkılıç ve Bekleyen, 2011; s. 428, Payaslı Oğuz ve Halifeoğlu, 2017; s. 348) (Şekil 14).

**Şekil 14.** Geleneksel Diyarbakır Evleri Oda Görünümleri (Dalkılıç ve Bekleyen, 2011; s. 429)



Yazlık olan odaların pencereleri daha geniş ve büyük, tavan yüksekliği daha fazladır (Dalkılıç ve Bekleyen, 2011; s. 428; Ergin Oruç 2017, s.389). Kışlık ve mevsimlik (baharlık) bölümlerde ise rüzgâra kapalı odalarda pencereler daha az sayıda, basık ve ahşap kepenklidir (Payaslı Oğuz ve Halifeoğlu, 2017; s. 347). Odaların ebatlarında

örtü elamanı olan kavak kirişlerinin boyu etkili olmaktadır. Odaların kısa kenarı 3-4 m, uzun kenarı 5-7 m ve kat tavan yüksekliği 4-4,5 m arasında değişmektedir (Dalkılıç ve Bekleyen, 2011; s. 428). Duvarlar taşıyıcılık özelliğine göre taş, taş veya ahşap karkas arası kerpiç dolgulu, döşemeler toprak dolgu üzerine taş veya ahşap kaplamadır (Dalkılıç ve Bekleyen, 2011; s. 428).

Üst katta özellikle Başodalarda mekanı genişletmek için cumba veya şahnişin bulunmaktadır (Payaşlı Oğuz ve Halifeoğlu, 2017; s. 347, Dalkılıç ve Bekleyen, 2011; s. 429). Sokağa ve esintiye yönlendirilmiş pencereler cumbaların dar kenarına konumlandırılmış olup, mahremiyetin sağlanması açısından evin karşısında pencere bulunmadığında uzun kenara da yerleştirilmiş pencerelere rastlanılmaktadır. Ataerkil aile yapısı geleneksel evlerde baba ve oğulların odaları paylaşmasıyla devam etmiştir. Bu nedenle oda; oturma, yatma, yemek yeme ve misafir ağırlama, yıkanma gibi çok fonksiyonlu bir mekân, ayrıca ana-baba ve çocuklarından oluşan çekirdek ailenin eviydi. Çekirdek aile içi mahremiyet, sadece varlıklı olanların evlerinde ön ve arka odalardan oluşan iki ya da üç odalı yaşama koşullarıyla sağlanmıştır. (Dalkılıç ve Bekleyen, 2011; s. 429). Misafir ağırlama ayrı odalarda veya haremlik-selamlık bölümlerinde yapılırdı. Kış aylarında misafir kabul odası olarak kullandığı birim olan başoda, kullanım ve hizmet alanı olarak iki farklı kotta bulunan alandan oluşmaktadır. Bu ayırım bazen süslü korkuluklar ile pekiştirilmiş, yine duvarlarda açılan aynalar ve süslemeler bu oda için statü simgesi olmuştur (Dalkılıç ve Bekleyen, 2011; s. 429).

Odaların duvarlarında dolaplar, yüklük ve nişler bulunur. Müslümanlara ait evlerin bir odasında, kible duvarında mihraba benzer bir niş bulunurdu. Bazı gayrimüslimlerin evinde ise kendi kiblelerine ait bölümde haç asılan bir bölüm olurdu (Korkusuz, 2007, akt. Dalkılıç ve Bekleyen, 2011; s. 429).

**Mutfak;** Mutfak kurgusu evin konumlandığı parselde bağlı genelde kuzey, çok büyük evlerde kuzey ve güneyde birer tane olarak biçimlenmiş, evin girişine yakın, geniş cephesi avluya bakar, evden ayrı olarak, avludan girilen bahçenin bir

kenarında planlanmıştır (Özyılmaz vd., 2014: s. 141-142). Mutfaklar bahçede evin durumuna göre kiler, ahır, helâ gibi servis bölümleri içinde; mutfakçıyı tamamlayan mekanlar ile yan yana, iç içe veya tamamen ayrı olabilmıştır (Özyılmaz vd., 2014: s. 141-142). Mutfak kapalı veya yarı açık, avluya açılan bir mekan olup odalarla doğrudan bağlantısı yoktur (Yıldırım,2006; s.86; Özyılmaz vd., 2014; s. 141-142) (Şekil 15).

**Şekil 15.** Geleneksel Diyarbakır Evleri Mutfak Örneği (İnal ve Dalkılıç, 2021; s. 130).



Diyarbakır geleneksel evinde mutfaklar; kalabalık ailelerde büyük alana ihtiyaç duyulması, servis mekanlarının evin dışında yer alması, servis mekânları ile bahçe arasında doğrudan bağlantının kurulabilmesi için evin dışında, avlu içinde girişe yakın bir yerde yer alırdı (Özyılmaz vd., 2014: s. 141). Mutfak pişirme eyleminin yapıldığı, haremlik ve selamlık olarak bölünen evde harem bölümündedir. Mutfak bölümü genelde kışlık bölümünde yer almaktadır. Kemerli cephesi dışarıya bakmaktadır (İnal ve Dalkılıç, 2021; s. 130). Kışlık odalara yakın olan mutfak içerisinde Ocak bulunmaktadır (Yıldırım, 2006; s.88). Ocak pişirme, çamaşır –banyo suyu ısıtmak için kullanılırdı (İnal ve Dalkılıç, 2021; s. 131). Ocakların pişirme alanının genişliği 90-280 cm arasında değişmektedir (İnal ve Dalkılıç, 2021; s. 131).



**Ahır;** Geniş ve varlıklı ailelerin evlerinde genelde selamlık bölümünde yer alan kapalı bir mekandır (Payaslı Oğuz ve Halifeoğlu, 2017; s.347) (Şekil 16). Bazı örneklerde sokaktan doğrudan ve ayrı büyük bir kapı ile girilebilmektedir (Dalkılıç ve Bekleyen, 2011; s. 432).

Şekil 16. Bodrum Kat Eyvanlar (Payaslı Oğuz ve Halifeoğlu, 2017, s. 350)



**Kiler;** Avludan daha alt kotta bulunan erzak deposudur. Serinlik için bir kısmı toprağa gömülü olup avluya bakan hava almasını sağlayan küçük açıklıkları olan, mahfer bırakılabilen mekândır (Dalkılıç ve Bekleyen, 2011; s. 432) (Şekil 17). Bu mekân aynı zamanda yakacak malzemelerin veya kullanılmayan eşyalarında depo alandır (Dalkılıç ve Bekleyen, 2011; s. 432).

Şekil 17. Bodrum Kat Kiler (Dalkılıç ve Bekleyen, 2011; s. 433).



**Banyo (Hamam);** Sadece büyük ve zengin ailelerin evlerinde bulunabilen kapalı bir mekândır (Dalkılıç ve Bekleyen, 2011; s. 433). Banyo ihtiyacı genelde mahalle içerisinde suyu bol ve sayısı fazla olan hamamlar kullanılmaktadır (Tuncer 1999, akt. Ergin Oruç, 2017 s.387).

**Helâ;** Kanalizasyona yakın ve sağlıklı olması için sokağa yakın olarak; zemin katta, sokağa yakın avlu duvarının bir kenarında, avluyla bağlantıyı sağlayan geçiş bölümünde, merdiven altlarında, birinci katta ise merdiven başlarında sokağa çıkma yapacak şekilde düzenlenmiştir (Dalkılıç ve Bekleyen, 2011; s. 433; Payaslı Oğuz ve Halifeoğlu, 2017, s.348). İkinci bir tuvalet de yine evin sokağa yakın bir yerinde ya da mutfak birimi içinde bulunabilir (Dalkılıç ve Bekleyen, 2011; s. 433).

### 3. YÖNTEM

Çalışmada örnek konuta ait kat planlarının analizi için mekân dizim ve görünür alan analiz yöntemi kullanılmıştır. Mekân dizimi mekansal organizasyonun matematiksel bir dille ölçülebilir ifadeler kullanarak tanımlanabilmesi için kullanılan bir teori ve yöntem bütünüdür. Yöntem 1970'lerde Hillier ve arkadaşları tarafından University College of London (UCL) da geliştirilmiş "Social Logic of Space (2001)" çalışmasında ortaya koymuştur. Hillier ve Hanson mekânların bir araya gelişinde ortak bir dilin varlığından bahseder ve buna göre mekânlar arasında olan düzen ve hiyerarşi ile bireyler arasında olan düzen ve hiyerarşi bağlantıdır. Mekansal organizasyon ile sosyal yapı arasındaki bağ bir örüntü oluşturmaktadır (Hillier & Hanson, The Social Logic of Space, 2001). Dolayısıyla kurgunun sistemin tanımlanması karakteristikleri ve farklılıkları ortaya çıkarılabilir, kanıta dayalı analiz için sistematik bir çerçeve sağlar (Peponis, 2005). Bafna (2003), mekânın hücrelerinin temsil ettiği anlamların farklı insan gruplarının davranış kalıplarını içerdiğini ve mekân dizimin temel mantığında bu kalıpların mekansal organizasyondan çıkarılabileceğini ifade eder. Geçirgenlik analizlerine dayalı yöntemde genotipler ortaya çıkarılarak karşılaştırmalar yapılabilir.

Mekansal organizasyonda hiyerarşik yapının açıklanarak altta yatan bilginin ortaya çıkarılabilmesi ve soyut olan bilginin somut olarak ifade edilebilmesi için ortaya konulması için dışbükey mekan haritaları ve erişim grafiği hazırlanarak analiz yapılmıştır. Agraph (Manum,

2006) ve Depthmap (Turner vd., 2001; Turner A., 2007) programı kullanılmıştır. Planda bütünü oluşturan parçalar için ayrı ayrı bağlantılılık, bütünleşme (HH), rölatif asimetri (RA), gerçek rölatif asimetri (RRA), toplam derinlik (TD), kontrol değeri (CV) ve ortalama derinlik (MD) değerleri hesaplanmıştır. Bu değerlerin ifadesine göre mekânlar arası ilişki, derin ve bütünleşik mekânlar tespit edilmiştir.

Agraph programı kullanılarak hazırlanan erişim grafiğinde kök mekân sokak seçilerek başlanmıştır. Sokaktan başlayarak her mekâna bir düğüm nokrası atanmış, mekânlar arası bağlantı düğüm noktalarından yol (çizgi) ile çizilmiştir. Derinlik değerine göre atama yapılarak renklendirilmiştir. Program çıktısı olan grafiğin renkleri sıcaktan soğuğa renk skalasını takip etmektedir. Derinlik atamasında kırmızı ilk dereceyi ifade eder, ulaşılan mekânın derecesi (derinliği) arttıkça soğuk renklere doğru ilerler; aynı derinlikte olan mekânların renkleri aynıdır. Depthmap programı dışbükey mekân haritalarında aynı renk skalasını takip eder. Bütünleşme ve kontrol değeri için kırmızıdan koyu maviye doğru bütünleşme ve kontrol değeri azalır. Kırmızı bütünleşme ve kontrol değeri en yüksek olan mekâna atanır. Derinlik haritası renklendirmesi ise tam tersi olup, maviden kırmızıya doğru değer azaldığını ifade eder.

- En yüksek bütünleşme (HH) değeri; En bütünleşik - Merkezilik özelliği gösteren mekânları
- En düşük bütünleşme (HH) değeri; En ayrışık mekânları
- En yüksek ortalama derinlik (MD) ve toplam derinlik (TD) değeri; En derin- Mahremiyet isteyen özel kullanım mekânları
- En düşük ortalama derinlik (MD) ve toplam derinlik (TD) değeri; En sığ/yüzeyde kalan - Mahremiyet istemi düşük genel kullanım mekânlarını
- En yüksek kontrol değeri (CV); Sistem içerisinde ulaşılabilirliği yüksek, kontrolü güçlü mekânları
- En düşük kontrol değeri (CV); Sistem içerisinde kontrolü zayıf mekânları temsil eder.

•En yüksek bağlantılılık değeri; Mekânlar arası ilişkinin güçlü

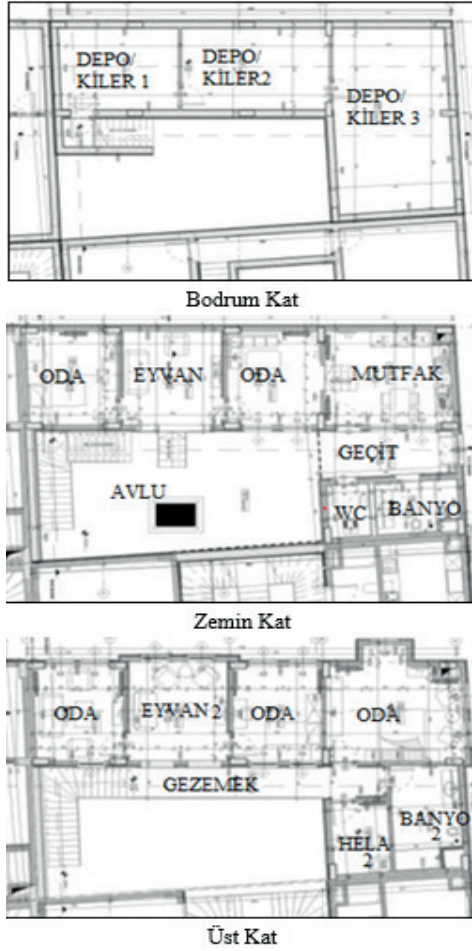
•En düşük bağlantılılık değeri; Mekânlar arası ilişkinin zayıf olduğunu ifade eder.

#### 4. BULGULAR

Suriçi konutlarından örnek olarak incelenen yapı bodrum, zemin ve üst kattan oluşmakta olup avlulu L tipi plana sahiptir (Şekil 18). Geleneksel konutta bulunan avlu, eyvan ve gezemek birimleri mekân kurgusuna dâhil edilmiştir. Zemin kat odaları eyvanla doğrudan bağlantılıdır. Zemin kat planında rastlanılan farklılık geçit biriminin doğrudan bağlantılı olduğu mekânlardır. Geleneksel Diyarbakır Evleri'nde avlu ve/veya hela ile bağlantılı olan geçit örnek yapıda mutfak, hela ve banyo ile bağlantılıdır. Mutfak biriminin geçit bölümüne taşındığı, banyonun ise eklendiği görülmektedir. Üst katta diğer iki odaya göre daha büyük olan cumbalı odanın eyvanla doğrudan bağlantısı bulunmamaktadır. Diğer iki oda eyvan ile bağlantılıdır. Üst kata ikinci bir helanın eklendiği görülmektedir. Eyvanla bağlantılı odalar halkalı olma özelliği taşımaktadır. Odalardan biri mutfak diğer merdivenle bağlantılıdır. Bodrum katta ise arka arkaya yerleştirilmiş zemin kat planının sınırlandığı alanda üç adet depo ve/veya kiler birimi bulunmaktadır.

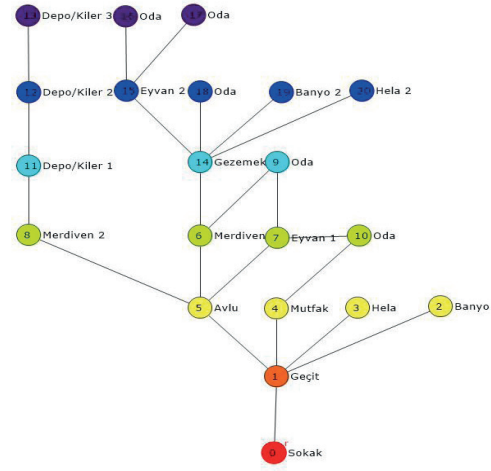


Şekil 18. Örnek yapı kat planları  
(Denli Özel; 2018 s. 111)



Sokak-geçit-avlu ve ev ilişkisi kurgulanmıştır. Erişim grafiği incelendiğinde dallanmış bir yapı görülmektedir. Eyvan ve bağlantılı olduğu iki oda halkalı yapı özelliği göstermektedir. Erişim grafiğine göre maksimum derinlik 7'dir (Şekil 19). Depthmap programı ile örnek yapının dışbükey mekân haritaları hazırlanmış olup, sentaktik ölçümleri yapılmıştır (Tablo 2 ve Şekil 20). Buna göre; Sokak dahil edilerek ve hariç tutularak yapılan ölçümlerde en yüksek bağlantılılık ve entegrasyon değerine geçit, gezemek ve avlu sahiptir.

Şekil 19. Erişim grafiği  
(araştırmacı tarafından hazırlanmıştır)



Tablo 2. Sentaktik ölçüm değerleri

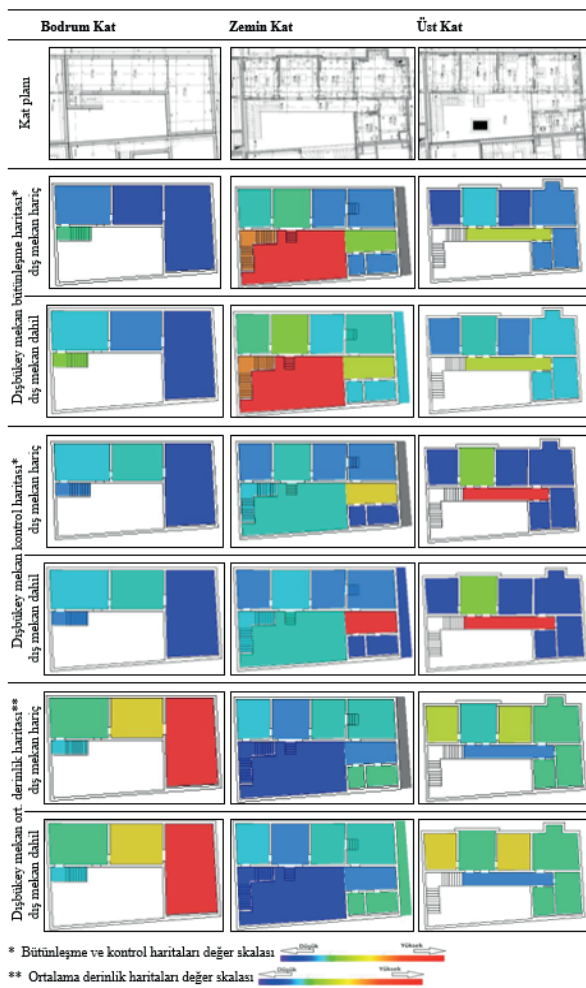
No	Mahaal	Bağlantılılık Connectivity		Bütünleşme Integration (IE)		Rölatif Asimetri (RA)		Reel Rölatif Asimetri (RRA)		Toplam Derinlik Total Depth		Ortalama Derinlik Mean Depth (AD)		Kontrol Değeri Control Value (CV)	
		D*	H**	D*	H**	D*	H**	D*	H**	D*	H**	D*	H**	D*	H**
0	Sokak	1	-	0,74	-	0,29	-	1,34	-	76	-	3,80	-	0,20	-
1	Geçit	5	4	1,12	1,04	0,29	0,21	0,88	0,96	57	56	2,85	2,42	3,75	2,75
2	Banyo	1	1	0,74	0,69	0,29	0,32	1,34	1,42	76	74	3,80	3,38	0,20	0,25
3	Hela	1	1	0,74	0,69	0,29	0,32	1,34	1,42	76	74	3,80	3,38	0,20	0,25
4	MutfaK	2	2	0,80	0,75	0,27	0,29	1,24	1,32	72	70	3,60	3,11	0,70	0,75
5	Avlu	4	4	1,54	1,48	0,14	0,15	0,64	0,67	57	45	2,35	1,85	1,36	1,41
6	Merdiven	3	3	1,39	1,37	0,16	0,15	0,71	0,72	50	47	2,50	2,00	0,95	0,95
7	Eyvan 1	3	3	1,01	0,98	0,21	0,22	0,98	1,01	61	58	3,05	2,47	1,25	1,25
8	Merdiven 2	2	2	1,04	1,01	0,21	0,22	0,95	0,98	60	57	3,00	2,52	0,75	0,75
9	Oda	2	2	0,94	0,93	0,23	0,23	1,05	1,06	64	60	3,20	2,61	0,66	0,66
10	Oda	2	2	0,77	0,74	0,28	0,30	1,29	1,35	74	71	3,70	3,14	0,83	0,83
11	Depo/Kiler 1	2	2	0,75	0,74	0,28	0,30	1,31	1,35	75	71	3,75	3,28	1,00	1,00
12	Depo/Kiler 2	2	2	0,57	0,56	0,37	0,39	1,72	1,76	92	87	4,60	4,14	1,50	1,50
13	Depo/Kiler 3	1	1	0,45	0,44	0,27	0,30	2,18	2,23	111	105	5,55	5,09	0,50	0,50
14	Gezemek	5	5	1,12	1,13	0,19	0,19	0,88	0,88	57	53	2,85	2,38	3,66	3,66
15	Eyvan 2	3	3	0,80	0,80	0,27	0,28	1,24	1,24	72	67	3,60	3,14	2,20	2,20
16	Oda	1	1	0,58	0,58	0,37	0,38	1,70	1,71	91	85	4,55	4,09	0,33	0,33
17	Oda	1	1	0,74	0,74	0,37	0,38	1,70	1,71	91	85	4,55	4,09	0,33	0,33
18	Oda	1	1	0,74	0,74	0,29	0,30	1,34	1,35	76	71	3,80	3,33	0,20	0,20
19	Banyo 2	1	1	0,74	0,74	0,29	0,30	1,34	1,35	76	71	3,80	3,33	0,20	0,20
20	Hela 2	1	1	0,74	0,74	0,29	0,30	1,34	1,35	76	71	3,80	3,33	0,20	0,20

D\* =Dış Mekan Dahil, H\*\*= Dış Mekan Hariç

En bütünleşik ve sığ mekanların sirkülasyon ve sirkülasyon+yaşama birimleri olduğu görülmektedir. Mahremiyetin istendiği en ayrışik ve derin mekanlar ise depolama birimleridir. Kontrol değeri en yüksek mekanlar sirkülasyon alanları olan geçit ve gezemek olup,

en düşük mekanlar ise üst katta bulunan eyvanla bağlantılı olmayan oda ve ıslak hacimlerdir. Özyılmaz (2007); geleneksel Diyarbakır evleri ile ilgili yaptığı morfolojik çalışmada dış ortam ihmal edildiğinde eğer entegrasyon değerlerinde düşüş yaşıyorsa bu evlerin içe dönük evler olarak sınıflandırılabilirliğini belirtmektedir. Örnek yapı analizinde de dış mekan dahil edilmediğinde entegrasyon değerlerinin düştüğü görülmektedir. Bu haliyle yapının içe dönük olduğu söylenebilir.

**Şekil 20.** Örnek Yapı Dış Bükey Mekan Haritaları (araştırmacı tarafından hazırlanmıştır)



## 5. TARTIŞMA

Dağtekin vd. (2020) çalışmalarında yöresel veriler ile koruma amaçlı imar planı kriterlerini göz önüne alarak yeni yapılar için tasarım yaklaşımları geliştirmiştir. Buna göre geleneksel avlulu tasarım anlayışının korunmasını, avluya ek yerine kütlelerin kendi içerisinde özelleşmesini,

zıtlık-kontrast yaratarak yeni özgün malzeme ve yapım tekniğinin kullanılabilirliğini, parsel düzeninin korunarak sokak dokusunun devam etmesini, yapılacak çıkmaların en fazla 60 cm olmasını, pencere düzenlemelerinin geleneksel evlerde olduğu gibi avluya yönlendirilmesini, tepe pençeleri kullanımını, bina yüksekliklerinin 8 metreyi aşmamasını, silüetin korunmasını ve özgün form kullanılmasını önermektedir.

Denli Özel (2018) ise yeni inşa edilen "geleneksel evler projesinin" uygulamasını değerlendirdiği çalışmada; geleneksel evlerde sokak- komşu cephe- avlu ilişkisinde sağlanan mahremiyetin yeni evlerde cumbalara karşı komşunun avlusu ve sokağı görece şekilde büyük pencereler açılarak sağlanmadığını, çekirdek aileye göre küçük betonarme konutların avlularının oldukça küçük olduğunu, bu nedenle su öğelerinden kullanılan havuzun oldukça küçük yapıldığını, kullanılan malzemelerin iklim koşullarına uygun olmadığını, tepe pençeleri ile yazlık/ kışık odalar gibi iklimsel şartlara göre oluşmuş organizasyonu ve yönlenmenin olmadığını ve yapıların dışı sade iç cepheleri süslemeli eski ihtişamlı görüntüsünden uzak olduğunu ifade etmektedir.

Özyılmaz (2007) ve Ergin ve Özyılmaz (2022) çalışmalarında Diyarbakır geleneksel evlerinin mekan dizim yöntemiyle analiz etmiştir. Özyılmaz (2007) çalışmada iki genotipe ulaşmıştır. Diyarbakır geleneksel evlerinde en entegre ve kontrol derecesi yüksek mekanların en fazla avlu, sonrasında eyvan 1-2 evde de aralık birimi olduğunu tespit etmiştir. İki genotipten avluya dönük evlerin erişim grafiği dallanmış simetrik, içe dönük evlerin ise doğrusal bir yapıya sahip olduğunu, geleneksel evlerde mekan sayısı fazla olduğu için derinliğin arttığını ve 11 adımda ulaşılan mekanların da olduğunu belirtmektedir. Ergün ve Özyılmaz çalışmada örnek evlerde mekan derinliklerinin 2-3 kademe arası olduğunu ve en ayrıık mekanın aile has odası olduğunu, reel rölatif asimetri değerinin 1'e yaklaştığı için mahremiyetin etkisinin güçlü olduğunu belirtmektedir.

Geleneksel konut çalışmalarında sokak kurgusundan başlayarak, kütle, cephe ve mekan biçimlenişi üzerinedir. Diyarbakır



kentinde tarihi koruma alanında yapılan yeni yapılar için de kütle, cephe biçimlenişi ve tasarım kriterlerinin önermeleri üzerine çalışmalar bulunmaktadır. Bu çalışma da ise mekânsal kurgu irdelenmiş ve niceliksel verilerle aktarılmaktadır. Mekân kurgusunda geliştirilen hiyerarşi ortaya koyulmaya çalışılmaktadır. Mekânsal kurgunun geleneksel konut kurgusu ile kurduğu bağlantının nasıl geliştiği çıkarılmaya çalışılmıştır. Görülmektedir ki plan düzleminde geleneksel konutta yer alan mekanlara yer verilmiştir. Ancak modern yaşam tarzının gerekleri ve/veya istekleri karşılanmaya çalışılmıştır. Modern tasarımda avlu merkezilik özelliğini korumakla beraber bu özelliği geleneksel konutta merkezilik özelliği olmayan geçit ile paylaşmaktadır. Her geleneksel konutta görülmeyen banyo mekanı da yeni kurguda yer almaktadır. Ayrıca tüketim alışkanlıklarının değiştirdiği kentlilerde talep olarak ortaya çıkan trend haline gelen mutfakın sosyalleşme mekanına dönüştürülmesi için daha büyük planlanması veya yaşama birimi olan salonla doğrudan bağlantılı olması eğilimi bulunmaktadır (Biçen, 2023). İncelenen konutta da görülmektedir ki bu eğilim oda ve mutfak mekanın birlikte açık konsept tasarlanmasında bulunmaktadır. Geleneksel evlerde ortaya konulan mahremiyetin istendiği alanlarda da değişim vardır. Mahremiyetin sınırları sokak-ev ilişkisinden ayrılmakta, odaların özelleşmesi ile yaşayanlar arası ilişki de daha keskin ayrımlarla ortaya çıkmaktadır.

## 6. SONUÇ

Diyarbakır'da kentsel dönüşüm uygulamaları ile yapılan konutların mekânsal hiyerarşisine dair veri eldesi geleneksel konutun kurgusuyla bağlantısının deşifre edilmesine olanak tanımaktadır. Bu kapsamda çalışmada ilk etap uygulamalarından olan örnek yapının mekân kurgusunun hiyerarşisi ortaya çıkarılmıştır. Yapılan hesaplamalar ve oluşturulan haritalar mekânsal organizasyonun altında yatan sosyal mantığı, soyut olan bilgiyi somut olarak ifade etmektedir. Buna göre ulaşılabilirliği yüksek, kontrolü güçlü, en bütünleşik ve sığ mekân avlu ve geçit, en ayırık, kontrolü zayıf mekanlar ise depolama ve ıslak hacimlerdir.

Görülmektedir ki örnek yapının kurgusu dönemin sosyo-kültürel ihtiyaçlarına yanıt verebilme kaygısıyla inşa edilmektedir. Mahremiyet sınırları; geleneksel evlerde yaşayanları rijit ve net olarak dış dünyadan soyutlarken konutta birden fazla işlev üstlenen odaların ve en merkezi yaşama+ sirkülasyon birimi olan avlunun içerisinde yaşayanların biraradallığı kendi içerisinde daha bulanıktır. Ancak örnek yapıda reel rölatif asimetri, bütünleşme ve kontrol değerinde de görülmektedir ki konut içerisinde ki üst kat odalarında mahremiyetin sınırları daha nettir.

Örnek yapının mekânsal kurgusu bu haliyle geleneksel özellikler taşımakla beraber gece ve gündüz holü etrafında toparlanan yaşama ve uyuma fonksiyonlarının ayrılmış olduğu modern konut kurgusunu çağrıştırmaktadır. Gezemek gece holü görevi görmektedir. Geçit ise modern konutun antresi olarak kurguya yansımaktadır. Geleneksel konutlarda varlıklı, büyük ailelerin evlerinde ve nadiren görülen banyo plan kurgusuna dahil edilmiş her iki kata da yerleştirilmiştir. Mutfak geleneksel kullanımda oda ile doğrudan bağlantısı olmayan, avluya açılan kapalı veya yarı açık alan olmaktan kopmuş, oda ile bağlantılı, avluyla dolaylı bağlantı kurgulanmıştır. Mutfak banyo ve hela bağlantısı geçite, oda, eyvan, banyo ve hela gezemeğe merkezilik özelliği yüklemektedir. Sirkülasyon ve yaşama alanı olarak kabul edilen eyvan ve avlu ise geleneksel konuttan izler olarak kurguya yansımaktadır. En mahrem alanlar ıslak hacimler, üst kat odaları ve depolama birimidir. Cumbanın olduğu nispeten büyük olan odanın eyvanla bağlantısı olmadığı ve derinlik değerinin en yüksek olması ile mahremiyetin en fazla istendiği mekân olarak tespit edilmiştir. Geleneksel kullanımda yer alan işlevlerin biraradallığı ayrışarak çekirdek aile yapısına göre düzenlenmiştir. Avlu en merkezi mekân olma özelliğini korumakta olup, yeni plan kurgusunda geçit ve mutfakın da merkezilik özelliği kazandığı görülmektedir. Mekânsal kurgunun izlerine rastlanılmakla beraber modern gereksinimlerin cevaplandırıldığı bir kurgu ortaya çıkmaktadır. Bu çalışmanın amacı plan kurgusu üzerine odaklandığından geleneksel ve yeni arasında kurulan bağ ve/

veya farklılaşmalar kurgunun altında yatan bilgiyi somut olarak ifade ederek literatüre kazandırılmaya çalışmaktır. Şüphesiz ki çalışma inşa uygulamaları tamamlandıkça genişletilerek karşılaştırma yapılabilir ve yeni genotipler araştırılabilir. Yerleşim düzeni ve bina ölçeğinde; örnekler arttırılarak incelemelerin yapılması farklı bir çalışmanın konusu olabilir.

Konutun kurgusunda kültürel izler mekanların var olup olmaması ile ortaya çıkmakta, hiyerarşik yapı ve mahremiyet sınırlarının değiştiği görülmektedir.

## KAYNAKÇA

ARSLAN R. (1999). Diyarbakır Kentinin Tarihi ve Bugünkü Konumu. Editörler Beysanoğlu Ş., Koz M. S., ve İşli E. N. içinde, *Diyarbakır: Müze Şehir* (s. 80-107). Yapı Kredi Kültür Sanat Yayıncılık. 1. Baskı, İstanbul.

BAFNA, S. (2003). Space Syntax: a Brief Introduction to its Logic and Analytical Techniques. *Environment and Behavior*, 35(1), 17-29.

BEKLEYEN, A. (1993). Eski Diyarbakır Evlerinin Kitle-sel Biçimlenmesini Etkileyen Asal Etmenlerin Belirlenmesi, (Yayınlanmamış Yüksek Lisans Tezi), Diyarbakır.

BEYSANOĞLU, Ş. (2001) *Anıtları ve Kitabeleri ile Diyarbakır Tarihi Cumhuriyet Dönemi* (Cilt 3), 1st ed.; Diyarbakır Büyükşehir Belediyesi Kültür ve Sanat Yayınları: Diyarbakır.

BEYSANOĞLU, Ş. (1996) *Anıtları ve Kitabeleri ile Diyarbakır Tarihi Cumhuriyet Dönemi* (Cilt 1), 1st ed.; Diyarbakır Büyükşehir Belediyesi Kültür ve Sanat Yayınları: Ankara.

BİÇEN, A., & VURAL, S. (2023). Kolektif Yaşamda Konutu Anlamak: Diyarbakır Çok Katlı Konutları Örneği. *Artium*, 11(2), 131-147.

BÜYÜKMIHÇI, G. (2001). Diyarbakır Evleri Plan Oluşumları. *Arkitekt Dergisi*, 486, 69-77.

ÇATALBAŞ, F. (2012). Suriçi bölgesi kentsel dönüşüm projesi ve Diyarbakır turizmüne katkısı, *Journal of Faculty of Theology of Bozok University*. 1,1 (2012/1), pp 47-65.

DAĞTEKİN, E., KAKDAŞ ATEŞ, D., & OĞUR, D. (2018). Diyarbakır Sur İçinde Yeni Konut Tasarımı Yaklaşımları. *Journal of International Social Research*, 11(56).

DALKILIÇ, N., & BEKLEYEN, A. (2011). Geçmişin Günümüze Yansıyan Fiziksel İzleri: Geleneksel Diyarbakır Evleri. *Medeniyetler Mirası Diyarbakır Mimarisi İçinde Ed. Yıldız, İ., Diyarbakır Valiliği Kültür ve Sanat Yayınları-3*, 417-462.

DEMİR KAYAN, H., (2023), Kentsel Gelişim Sürecinde Diyarbakır Ofis Binaları, *Uluslararası Akademik Birikim Dergisi*. Cilt: 6, Sayı:2, ss.249-265

DENLİ ÖZEL, N. (2018). Diyarbakır Suriçi Bölgesi Kentsel Dönüşüm Projesi Kapsamında Geleneksel Evlerin İncelenmesi ve Önerilerin Belirlenmesi, Yüksek Lisans Tezi, İstanbul Aydın Üniversitesi.

ERGİN, Ü. Ş., SUNA, K., YILMAZ, M. Ö., & UYSAL, Ü. E. (2020). Diyarbakır Suriçi Bölgesi Geleneksel Konutlarında İklimsel Konfor Memnuniyetinin Değerlendirilmesi. *Online Journal of Art & Design*, 8(4), 84-104.

ERGÜN, R., & ÖZYILMAZ, H. (2022). Mahremiyet Kavramının Geleneksel Bina Tasarımına Etkisinin Karşılaştırılması: Diyarbakır ve Erzurum Konutları. *Süleyman Demirel Üniversitesi Fen Bilimleri Enstitüsü Dergisi*, 26(3), 466-478.

GABRIEL A., (1940). *Voyages Archéologiques dans la Turquie Orientale*, Paris.

HILLIER, B., & HANSON, J. (2001). *The Social Logic of Space*. Cambridge, e-kitap: Cambridge University Press e-kitap.

HILLIER, B., HANSON, J., & GRAHAM, H. (1987). Ideas are in Things: An Application of The Space Syntax Method To Discovering House Genotypes. *Environment and Planning B: planning and design*, 14(4), 363-385.

İNAL, A., & DALKILIÇ, N. (2022). Documentation and Sustainability of Construction Techniques for the Protection of Cultural Heritage: Kitchen Hearths and Chimneys in Traditional Diyarbakır Houses. *Dicle Üniversitesi Mühendislik Fakültesi Mühendislik Dergisi*, 13(1), 127-137.

MANUM, B. (2006). Apartment Layouts and Domestic Life;The Interior Space and its Usability, A Study of Norwegian Apartments Built in the Period 1930 - 2005. Oslo: The Oslo School of Architecture and Design PhD Thesis.

OĞUZ, G. P. & HALİFEOĞLU, F. M. (2017). Geleneksel Diyarbakır Evlerinde Yapım Tekniği Ve Malzeme Koruma Sorunları. *Dicle Üniversitesi Mühendislik Fakültesi Mühendislik Dergisi*, 8(2), 345-358.

ORUÇ ERGİN, Ş. (2017). Diyarbakır Suriçi bölgesindeki geleneksel konut mimarisinde iklimsel faktörlerin rolü. *Dicle Üniversitesi Mühendislik Fakültesi Mühendislik Dergisi*, 8(2), 383-394.

ÖKSE A. T., SOYUKAYA N., YUMRUK Ş., DOĞAN N., AYÇİÇEK G., AKAT AKDEMİR N., AKMAZ M.S., AKKUŞ E., HAN Z. & HUMARTAŞ S., (2015). OLBA XXIII. Mersin Üniversitesi Kılıkta Arkeolojisini Araştırma Merkezi Yayınları. İstanbul.

ÖZYILMAZ, H., ALUÇLU, İ., & AKIN, C. T. (2014). Mutfak Kültürünün Geleneksel Diyarbakır Evlerine Sosyal ve Mekânsal Yansımaları. *Milli Folklor*, 26(102), ss.138-153.

ÖZYILMAZ, H. (2007). Diyarbakır Geleneksel Konut Mimarisinde Morfolojik Analiz: Geleneksel Konutların Güncel Kullanımda Değerlendirilmesi. Doktora Tezi, Gazi Üniversitesi, Ankara.

PEPONÍS, J. (2005). Spatial construction of meaning: Foru Papers Formulation. *The Journal Of Architecture*(10).

TURNER, A. (2007). UCL Depthmap 7: From Isovist Analysis to Generic Spatial Network Analysis. A. Turner içinde, *New Developments in Space Syntax Software* (s. 43-51).

TURNER, A., DOXA, M., O'SULLIVAN, D., & PENN, A. (2001). From Isovists to Visibility Ggraphs: a Methodology for the Analysis of Architectural Space. *Environment and Planning B: Planning and design*, 28(1), 103-121.

YILDIRIM, M. (2006). Diyarbakır Suriçi Geleneksel Evlerinde Koruma Sorunları ve Çözüm Önerileri: Diyarbakır Suriçi Geleneksel Evlerinde Koruma Sorunları ve Çözüm Önerileri. *Tasarım+ Kuram*, 4(5), 87-94.

URL 1 : <http://www.mimarlikdergisi.com/index.cfm?sayfa=mimarlik&DergiSayi=376&RecID=2791>

URL 2: [https://www.hlrn.org/img/documents/NSoyukaya\\_SUR\\_REPORT\\_1-8-2017.pdf](https://www.hlrn.org/img/documents/NSoyukaya_SUR_REPORT_1-8-2017.pdf)

URL 3: <https://www.aa.com.tr/tr/turkiye/yeniden-yasamla-bulusturulan-surda-tamamlanan-konutlarin-nahtar-teslimi-basladi/2220749>

URL 4: <https://www.gazeteduvar.com.tr/sur-toledo-olmadi-moledo-oldu-haber-1548493>

URL 5: <https://www.evrensel.net/haber/452187/sur-evleri-insansiz-ve-ticari>

URL 6: <https://www.dokuz8haber.net/ozel-dosya-surda-tarihi-yikim-sahte-tarih>

URL 7: <https://bendiyarbakirim.com/kategori/ce-mil-pasa-konagi#lg=1&slide=1>

URL 8: <http://www.diyarbakirhabermerkezi.com/m/?id=5828>

URL 9: <https://www.kulturportali.gov.tr/turkiye/diyarbakir/gezilecekyer/caht-siki-taranci-muzes>

URL 10: <https://twitter.com/yasamdiyarbakir/status/1255408304131629056/photo/1>