

RESEARCH ARTICLE/ARAŞTIRMA MAKALESİ

# İznik Müzesi'nden Ana Tanrıça (Kybele) ve Aphrodite Figürinleri

## *Figurines of the Mother Goddess (Cybele) and Aphrodite from the İznik Museum*

Gülşen Kutbay 

Dr., Dokuz Eylül Üniversitesi, Sosyal Bilimler Enstitüsü, Arkeoloji Bölümü, Türkiye, e-mail: kutbaygulsen@gmail.com

### Öz

Bu yayının konusunu; İznik Müzesi envanterine satın alma usulü ile alınan, iki adet Ana Tanrıça (Kybele) ve bir adet terrakotta Aphrodite figürini oluşturmaktadır.

Ortaya çıkışı Prehistorik çağlara dayanan, çağın Venüs'ü olarak anılan Ana Tanrıça (Kybele), her dönemde varlığını etkin bir biçimde sürdürmüştür. Ana Tanrıça (Kybele) doğurganlığın ve bereketin sembolü, doğanın hükmedicisi ve yaşamın devamlılığını sağlayan, bütün tanrı ve tanrıçaların anası olarak bilinmektedir. Mevcut Ana Tanrıça figürinleri, Klasik Dönem heykeltıraşlarından Agorakritos'un tahtta oturan Kybele heykeli tipolojisinden türemiş betimlerine örnektir. Ana Tanrıça soyundan gelen; aşk, güzellik, arzu ve cinsellik özellikleri ile tanınan Aphrodite figürini ise tanrıçanın doğum mitosuna dayanan Anadyomene tipi ile ilişkilidir.

Temeli dini yapı ve kavramlara dayanan, önemli arkeolojik buluntu grupları arasında değerlendirilen figürinler; üretilmiş oldukları coğrafyanın sosyo-kültürel yaşantısı, kült yapısı ve inanışına kadar birçok konuda bilgi sağlamaktadır. Antik Çağ'ın birçok sanat alanında olduğu gibi, figürin sanatında izlenen her türlü yenilik ve teknik değişiklik de tarihsel olgular, yaşam biçimi, inanış ve coğrafyadan etkilenmiştir. Buluntu yeri ve kontekst verisi belli olmayan, çalışmaya konu figürinler; teknik, ikonografik ve stilistik açıdan değerlendirilmeye alınmıştır. Ayrıca kontekst içinde yer alan benzer örneklerle karşılaştırma yapılarak bu figürinlere tarih önerisi getirilmeye çalışılmıştır.

**Anahtar kelimeler:** Figürin, Ana Tanrıça, Kybele, Aphrodite, Anadyomene

\* Bu çalışma 5. Uluslararası Ankara Multidisipliner Bilimsel Çalışmalar Kongresi'nde sunulan, "İznik Müzesi'nden Boyalı Terrakotta Aphrodite Figürini" adlı çalışmadan yararlanılarak yapılmıştır.

Citation/Atf: KUTBAY, G. (2023). İznik Müzesi'nden Ana Tanrıça (Kybele) ve Aphrodite Figürinleri. *Journal of Awareness*. 8(3): 271-280, https://doi.org/10.26809/joa.2049

Corresponding Author/ Sorumlu Yazar:  
Gülşen Kutbay  
E-mail: kutbaygulsen@gmail.com



Bu çalışma, Creative Commons Atif 4.0 Uluslararası Lisansı ile lisanslanmıştır.  
This work is licensed under a Creative Commons Attribution 4.0 International License.

## Abstract

The subject of this publication; It consists of two Mother Goddess (Kybele) figurines and one Aphrodite figurine in terracotta, which were purchased in the inventory of the Iznik Museum.

The Mother Goddess (Kybele), whose emergence dates back to the Prehistoric Ages, and which is referred to as the Venus of the age, has continued its existence effectively in every period. The Mother Goddess (Kybele) is known as the symbol of fertility and fertility, the ruler of nature and the mother of all gods and goddesses who ensure the continuity of life. Existing Mother Goddess figurines are examples of the depictions of Agorakritos, one of the Classical Period sculptors, derived from the typology of the Cybele statue sitting on the throne. Descendant of the Mother Goddess; known with the epithets of love, beauty, desire and sexuality, the Aphrodite figurine belongs to the Anadyomene type associated with the birth myth of the goddess.

The figurines, which are based on religious structures and concepts and considered among the important archaeological finds, provide information on many subjects, including the socio-cultural life, cult structure and belief of the geography they were produced. As in many art fields of Antiquity, all kinds of innovations and technical changes observed in figurine art were also affected by historical facts, lifestyle, belief and geography. The figurines that are the subject of the study, for which no find site and context data are available; it was evaluated technically, iconographically and stylistically, and a date proposal was made with the help of similar examples.

**Keywords:** Figurine, Mother Goddess, Cybele, Aphrodite, Anadyomene

## 1. GİRİŞ

Prehistorik çağlardan günümüze kadar yerleşim görmüş olan Antik Bithynia, önemli askeri ve ticari yollar üzerinde, geçiş güzergahı niteliğinde bir bölgedir (Doğancı 2003, s. 74). Asya ile Avrupa arasında köprü işlevi gören Bithynia Bölgesi, jeopolitik konumu dolayısıyla büyük önem taşımaktadır (Kumandaş Yanmaz 2020, s. 2). Bölge, yüzyıllar boyunca tarihe önemli katkılarda bulunmuş birçok antik kente ev sahipliği yapmıştır. Bursa iline bağlı Iznik ilçesi de bu önemli kentlerden biridir. Antik Çağ'da Nicaea adıyla anılan Iznik, Bithynia Bölgesi'ne uzun yıllar başkentlik (Şahin 1987, s. 2) yapmış önemli kentlerin başında gelmektedir. Buna rağmen Nicaea kenti ile ilişkili bilimsel çalışmalar yeterli ölçüde değildir. Bu eksikliğin esas sebebi, kentin yüzyıllar boyunca kesintisiz yerleşim görmüş olmasıdır. Yerleşimin sürekliliği nedeniyle kentin tarihi dokusu oldukça iyi korumuş olsa da bu durum bilimsel yayın ve arkeolojik kazı çalışmalarını olumsuz yönde etkilemektedir.

Bithynia Bölgesi genelinde figürinler üzerine literatür oluşturacak düzeyde bilimsel yayın çalışması bulunmamaktadır. Dolayısıyla çalışmanın konusunu oluşturan eserlerin teknik,

ikonografik ve stilistik değerlendirmesi benzer örnekler referans alınarak gerçekleştirilmiştir.

Bu yayının konusunu oluşturan Ana Tanrıça (Kybele) ve onun kökeninden gelen Aphrodite (Yıldız 2022, s. 194), Antik Çağ'ın birçok sanat alanında sıklıkla işlenen karakterlerindedir.

Yaratılanların ve yaratıcıların (Tanrı/Tanrıça) anası (Yıldız 2022, s. 195) olarak bilinen Ana Tanrıça (Kybele), her toplumda farklı bir isimle anılmış (Karahana, Gedük, Konak 2022, s. 167) ve farklı tiplerde canlandırılmıştır. Hitit Dönemi'nin Hepat'ı, Geç Hitit'in Kubaba'sı, (Ekin Meriç 2007, s. 69; Yıldız 2022, s. 195) Phryg Uygarlığı'nın Matar - Kybele'si, Hellenistik Dönem'in Kybele'si (Özmen 2016, s. 385; Özkan 2016, s. 661; Yıldız 2022, s. 195) ve Roma Dönemi'nin Magna Mater'i (Ekin Meriç 2007, s. 34; Cooper 2017, s. 201) olarak tarih sahnesindeki varlığını daima sürdürmüştür. Anadolu kökenli olan, Phrygia'nın kudretli tanrıçası (Kutbay 2015, s. 28) Ana Tanrıça'nın Yunan dünyasına girmesi ve Hellenleşmesi ile birlikte, biçimsel olarak bereket tanrıçası Demeter ve tanrıların anası olarak bilinen Rhea ile özdeşleşmiştir (Özbay, Özbay 2022, s. 246). Doğanın hükmedici tanrıçası olan Kybele, Hellenistik ve Roma

Dönemi'nde ayakta veya tahtta oturur biçimde, yanında aslan, thympanon ve sunu kabı (phiale/patera) ile birlikte betimlenmektedir. Çalışmanın konusunu oluşturan figürinler, Ana Tanrıça'nın tahtta oturur vaziyette betimlendiği tasvirlerindedir.

Mitolojik öykülere konu olmuş, Antik Çağ'ın en popüler figürlerinden biri olan ve Ana Tanrıça'nın kökeninden gelen Tanrıça Aphrodite, farklı kültürlerde bereketin, aşkın, evliliğin ve cinselliğin temsili olmuştur. Çalışmaya konu figürin ise Aphrodite'nin denizin köpüklü dalgalarından doğuşunu (Yıldız 2022, s. 196) temsil eden "İstiridyeye Kabuğu İçinde" betimlenmiş Aphrodite'nin Anadyomene tipi ile ilişkili bir varyasyonu olmalıdır.

Büyük boyutlu heykellerin birer minyatür kopyası olarak üretilen figürinler, uzun bir zaman dilimine yayılmış ve çok çeşitli materyallerden (terrakotta, bronz, mermer, cam, kemik vb.) yapılmışlardır. Figürinlerin üretimi kült kavramına dayalı inanç ve ritüellere dayanmaktadır. Antik Çağ'da kültürlerin temelini oluşturan tanrı ve tanrıçalar, ölümlülerin ihtiyaçları doğrultusunda gelişmiş rollere bürünmüşlerdir. Dolayısıyla siyasi, sosyal ve kültürel yaşamında bir parçası haline gelmişlerdir (Hakman 2020, s. 82). Önemli arkeolojik buluntu grupları arasında değerlendirilen figürinler aracılığıyla da Antik Çağ uygarlıklarının yaşayış biçimine, inanışına ve sosyal yapısına dair bilgilere ulaşmak ve yorum getirmek mümkün hale gelmiştir.

## 2. ANA TANRIÇA (KYBELE)

MÖ 7. yüzyılda, ismine ilk kez Phryg yazıtlarında karşılaştığımız Kybele, Matar (Özmen 2016, s. 385; Karahan 2018, s. 19) (Ana) adı ile anılmaktaydı. Matar adı, *Kubileya* (Ekin Meriç 2007, s. 69; Çibuk 2017, s. 170) sıfatı ile birlikte "Dağın Anası" (Roller 2012, s. 64) anlamı taşımaktaydı. Kybele adının anlamı da etimolojik olarak *Kubileya*'dan türemiştir (Roller 2004, s. 22).

Phrygia'da başlayan Ana Tanrıça (Kybele) kültürü, zaman içinde yayılım göstermiş ve Batı Anadolu'da da etkin bir biçimde varlığını sürdürmüştür. Ana Tanrıça'nın MÖ 7.

yüzyıldan, Hellenistik Dönem'e kadar bilinen ikonografisi; ayakta, elleri göğsünde ve çeşitli objeler taşır vaziyette betimlenmesidir. MÖ 5. yüzyılda bu ikonografiye bir yenisi eklenmiştir. Klasik Dönem heykeltıraşlarından, MÖ. 5. yüzyılda yaşamış olan, Pheidias'ın öğrencisi Agorakritos'un (Karahana, Gedük, Konak 2022, s. 173; Özbay, Özbay 2022, s. 249; Ekin Meriç 2007, s. 33) tahtta oturan Kybele heykeli, Hellenleşen Kybele ikonografisinin öncüsü olmuştur. MÖ 3. yüzyıl ile birlikte Hellen etkisi baskın hale gelmiştir (Karahana 2018, s. 26). Ana Tanrıça'nın tahtta oturan ikonografisine; vahşi yaşamın hükmedicisi sıfatına karşılık aslan betimi, dini ritüellerle ilişkili olarak bir çeşit müzik aleti olan *Tympanon* (Karahana 2018, s. 27; Ekin Meriç 2007, s. 33; Kutbay 2015, s. 29) ve sunu/adak kabı (*phiale/patera*) (Karahana 2018, s. 27) gibi çeşitli atribütler eklenmiştir. Roma İmparatorluk Dönemi'nde de kullanılmaya devam eden tahtta oturan tanrıça ikonografisi temelinde aynı kalmış, kentlerin koruyucu tanrıçası olması ile ilişkili olarak ikonografiye sur biçiminde yüksek taş (Karahana 2018, s. 27) eklenmiştir.

İnsanoğlunun, çeşitli ihtiyaçlarından doğmuş olan Ana Tanrıça'nın; günahları bağışlaması, hastalıkları iyileştirmesi, korkuları gidermesi ve belki de öfkesinden doğacak cezaların affı için çeşitli tapınım alanları inşa edilmiştir. Bithynia Bölgesi genelinde de Ana Tanrıça'nın çok sayıda kült alanı bulunmaktadır (Bilecik-Vezirhan Merdivenli Kaya; Bolu-Göynük, Soğukçam Köyü'ndeki Kaya Anıtı; Kocaeli-Körfez, İlim Tepe-Belen Mevkii Ana Tanrıça Kült Alanı, ayrıntılı bilgi için bkz. Karahana 2018, s. 177-184). Tanrıçanın tapınımıyla ilişkili Nicaea kentinde, çeşitli adak yazıtları (Karahana 2018, Stl. Kat. No. 7, s. 117), sikkeler (RG 1910, Lev. 70, no. 10; Karahana 2018, s. 150-157, Skk. Kat. No. 29-32) ve çeşitli materyallerden üretilmiş figürinler (Çibuk 2017, s. 188, Foto. 15, s. 190, Foto. 24, s. 191, Foto. 28; Karahana 2018, s. 103, Hey. Kat. No.: 35) açığa çıkarılmıştır. Bunların yanı sıra İznik'in Elbeyli Beldesi'nde "Merdivenli Kaya" olarak bilinen alan (Figür 1), Ana Tanrıça'nın alışlagelmiş kült alanlarına oldukça benzerdir (Karahana 2018, s. 177-184; Polat 2019, s. 155, Res. 1, s. 159, Res. 5). Dağlık yüksek bir kesimde ve su kaynaklarına yakın bir konumda olmasından dolayı bu

yerin, tanrıçanın kült alanı (Karahan, Gedük, Konak 2022, s. 181; Karahan 2018, s. 53) olarak kullanılmış olabileceğini düşündürmektedir. Bahsettiğimiz bu örnekler, Ana Tanrıça'nın Nicaea kentinde tapınımının varlığını kanıtlar nitelikte somut bulgular olmaları bakımından önem taşımaktadır.



**Figür 1.** Merdivenli Kaya Kutsal Alanı/ İznik-Elbeyli (Karahan, Gedük, Konak 2022, s. 181; Karahan 2018, s. 53)

### 1.1. İznik Müzesi'ndeki Ana Tanrıça (Kybele) Figürinleri

Ana Tanrıça'nın tahtta oturan varyasyonuna ait, 594 ve 2600 envanter numaralı figürinler (Figür 2-3) müzeye satın alma yolu ile ulaşmıştır. Eserlerin müzeye geliş biçimi sebebiyle buluntu yerleri ve kontekst bilgileri mevcut değildir. Dolayısıyla eserlerin tarihlendirilmesi, tipolojik ve ikonografik değerlendirmesi paralel/benzer örnekler aracılığıyla gerçekleştirilmiştir.

594 envanter numaralı Ana Tanrıça figürini (Figür 2), mika içeren açık kırmızı kil ile çift kalıp yöntemi kullanılarak, içi boş olarak şekillendirilmiştir. Figürinin arkasına, pişirim esnasında oluşabilecek deformasyonları önlemek amacıyla dörtgen formda bir buhar deliği açılmıştır. 7,5 cm yüksekliğinde, 9,8 cm genişliğinde ve 2,5 cm kalınlığındaki figürinin kil ve astar renkleri "Munsell Soil Color Charts" aracılığıyla ile belirlenmiştir [2,5 YR 6/8 Light Red (Hamur)-2,5 YR 7/6 Light Red (Astar)]. Kanatlı bir taht üzerinde oturma vaziyette betimlenmiş olan Kybele figürünü, göğüs hizasından aşağısı kırık olarak ele geçmiştir. Yuvarlak yüz hatlarına sahip olan tanrıçanın saçları ortadan ikiye ayrılarak, burğu halinde betimlenmiştir. Başında

yüksek bir polos bulunan Tanrıça, dökümlü bir himation giymektedir. Elbisesinin kıvrımları ve dökümü de belirgin bir biçimde işlenmiştir.



**Figür 2.** İznik Müzesi'ndeki 594 Env. Nolu Ana Tanrıça (Kybele) Figürünü, MÖ 4.-2. yüzyıllar

2600 envanter numaralı Ana Tanrıça figürünü (Figür 3), ince mikalı, kırmızımsı sarı kil ile çift kalıp yöntemi kullanılarak, içi boş olarak şekillendirilmiştir. Figürünün yüzeyinde krem tonlarında astar boya kalıntıları görülmektedir. Çift kalıp yöntemi ile şekillendirilmiş ve arka yüzü ise düz bırakılmıştır. Arka yüzünde tam olarak belirgin olmayan, kare veya dikdörtgen formunda, olasılıkla büyükçe bir havalandırma açıklığı yer almaktadır. Bir taht üzerinde, oturur vaziyette betimlenmiş olan Kybele figürünü, belden aşağısı kırık olarak ele geçmiştir. Yoğun aşınma ve bozulma dolayısıyla figürünün yüz ayrıntıları belirgin değildir. Başında yüksek bir polos ve üzerinde himation bulunmaktadır. Tanrıça, sol elini ise karın hizasında yumruk biçiminde tutmaktadır.



**Figür 3.** İznik Müzesi'ndeki 2600 Env. Nolu Ana Tanrıça (Kybele) Figürünü, MÖ 4.-2. yüzyıllar

Ana Tanrıça figürinlerinin tipolojik olarak benzer örnekleri; Metropolis (Ekin Meriç 2013, Levha 2 TK 11-12-13), Olbia Pontike (Shevchenko 2019, s. 219 Fig. 1-2-3, s. 220 Fig. 4-5-6), Astritsi (Manetaki 2011, Taf. 99 Typ. 122/99b, Taf. 100 Typ. 122/100a-b, Taf. 102 Typ. 124/102a-b), Bithynia (Akin-Özkan 2015, s. 82-83 Fig. 13-14-

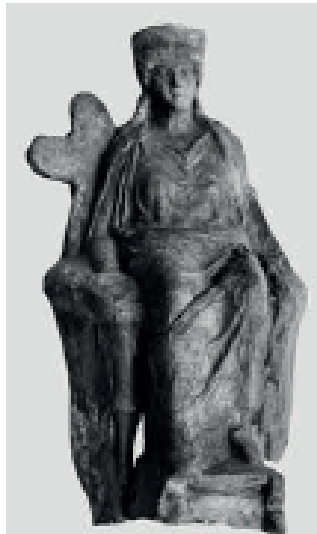
15), Lesbos (Midilli Adası) (Αχειλαρα 2000, s. 231 Fig. 176-177-178, s. 334 Fig. 458) ve Euboea (Eğriboz Adası) (Childioglou 2015, s. 104 Fig. 14) gibi merkezlerde görülmektedir (Figür 4-5-6).



**Figür 4.** Metropolis'ten Terrakotta Ana Tanrıça Figürünü (Ekin Meriç 2013, Levha 2 TK 11-12)



**Figür 5.** Olbia'dan Terrakotta Ana Tanrıça Figürinleri (Shevchenko 2019, s. 219 Fig. 1-2)

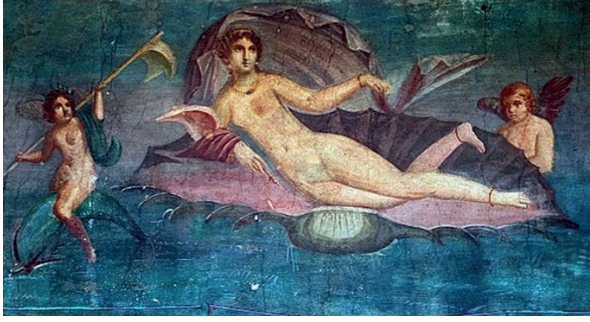


**Figür 6.** Euboea'dan Terrakotta Ana Tanrıça Figürünü (Childioglou 2015, s. 104 Fig. 14)

### 3. İSTİRİDYE KABUĞU İÇİNDE APHRODİTE (ANADYOMENE VARYASYONU?)

Birçok sanat eserine ve mitolojik hikâyeye konu olmuş olan aşk, güzellik, bereket ve arzu tanrıçası (bkz. Erhat 2006, s. 42) Aphrodite, Antik Çağ sanatçılarının esin kaynaklarının başında gelmektedir. Çok çeşitli tiplerde ve Antik Çağ'ın birçok sanat alanında sevilerek işlenen konularından biri olan, Aphrodite'nin denizin köpüklü dalgalarından doğuşunu (Has 2021, s. 122) temsil eden *Anadyomene Tipi* (denizden yükselen) (Doğan-Gürbüz 2020, s. 77), tanrıçanın en yaygın betimlerinden biridir. Anadyomene tipi, çeşitli biçimlerde betimlenmiştir. En yaygın görülen betimi; tamamen çıplak veya yarı giyimli, ayakta, ıslak saçlarını süzer pozdaki tasviridir. Bunun yanı sıra, ıstiridye kabuğu eşliğinde, çeşitli kompozisyonlarda işlenen betimleri de azımsanmayacak kadar yoğunluktadır.

Anadyomene tipinin ortaya çıkışı, MÖ 4. yüzyılın önemli ressamlarından olan Apelles'in duvar resmine dayanmaktadır (Çekilmez 2014, s. 41-42; Newberry 2011, s. 11). Apelles'in bu eseri her ne kadar günümüze ulaşmamış olsa da Antik Çağ yazarları konu ile alakalı bilgiler aktarmışlardır. Strabon, *Geographica* adlı eserinde Apelles'in tablosundan bahsetmiştir<sup>1</sup>. Anadyomene'nin bu varyasyonu koroplastik eserlerin yanı sıra duvar resimleri, mimari kabartmalar ve vazo resimleri gibi birçok sanatsal yaratıma da ilham kaynağı olmuştur. Pompei'de bir villanın duvarında bulunan, aynı zamanda Apelles'in Augustus tarafından Roma'ya götürülen resminin yakın bir reproduksiyonu olan duvar resmi (Dan 2018, s. 44, fig. 11) (Figür 7), Aphrodisias kazılarında ele geçmiş olan bir alınlık kabartmasına işlenmiş (Figür 8), iki Triton'un taşıdığı ıstiridye kabuğunun üzerinde otururken betimlenmiş Aphrodite gibi birçok arkeo-sanat eserine, Anadyomene tipinin sevilerek işlendiğini gösteren örnekler arasındadır.



Figür 7. Pompei Aphrodite Freski MS 62-79



Figür 8. İstiridye Üzerinde Oturan Aphrodite (Aphrodisias Kazıları Alınlık Kabartması)

## 2.1. İznik Müzesi'ndeki Aphrodite Anadyomene Figürini (Varyasyon)

Aphrodite'nin Anadyomene tipi ile ilişkili olan figürin, müzeye satın alma yolu ile ulaşıp 1527 envanter numaralı (Figür 9a-b) eserdir. Eserin müzeye geliş biçimi dolayısıyla buluntu yeri ve kontekst verisi mevcut değildir. Bu sebeple eserin değerlendirmesi benzer kompozisyonlarda betimlenmiş örnekler aracılığıyla gerçekleştirilmiştir.

Figürin, mika içeren açık kırmızı kil ile çift kalıp yöntemi kullanılarak, içi boş olarak şekillendirilmiştir. Figürinin arkasına, pişirme esnasında oluşabilecek deformasyonları önlemek amacıyla yuvarlak bir buhar deliği açılmıştır. 13,5 cm yüksekliğinde, 6,9 cm genişliğinde ve 3,1 cm kalınlığındaki figürinin kil, astar ve boya renkleri Munsell kataloğu aracılığıyla belirlenmiştir [2,5 YR 7/6 Light Red (Hamur)-2,5 YR 5/8 Red (Boya bezeme)-5 YR 3/4 Dark Reddish Brown (Boya bezeme) -7,5 YR 8/4 Pink (Astar)]. Yüksek bir kaide üzerinde duran Aphrodite, istiridye kabuğunun önünde, transparan bir khiton ile betimlenmiştir. Figürinin göğsünün alt hizasında ise kırmızı tonda bir boya ile

kemer görüntüsü oluşturulmuştur (Figür 9a). Figürinin yüz hatları aşınma sebebiyle yeterince belirgin olmasa da kaş ve göz detaylarında boya kullanıldığı görülmektedir (Figür 9b).



Figür 9a-b. İznik Müzesi'ndeki Aphrodite Anadyomene Figürini, MÖ 3.-MS 2. yy

Aphrodite'nin çalışmanın konusu olan figürini ile kompozisyon bakımından benzer olan bazı belli başlı örnekler bulunmaktadır. Bunlar arasında: Kırım'ın Kerç şehrinde tespit edilip Fransa'nın Louvre Müzesi'nde sergilenen Anadyomene tipi figürin dikkat çekmektedir (Figür 10). Tanrıça burada istiridye kabuğu önünde ayakta ve çıplak vaziyette yer alırken, sağ eli ile saçlarındaki suyu süzerken betimlenmiştir. Bir diğer örnek Macaristan'ın Budapeşte Güzel Sanatlar Müzesi'nde sergilenmektedir. Yunanistan'ın Korint şehrinde ele geçen bu Anadyomene tipi örnekte tanrıça (Figür 11), geniş bir istiridye kabuğunun içinde ve çıplak vaziyette betimlenmiştir. Üzeri beyaz astar boya ile kaplı olduğu anlaşılan figürinde, tanrıça sağ eli ile bir kumaşı veya elbiseyi havaya kaldırmış şekilde gösterilmiştir. Rusya'nın Hermitage

Müzesi'nde sergilenen diğer Anadyomene tipi örnekte ise tanrıça, kaide üzerinde çömelir vaziyette tasvir edilmiştir (Figür 12). Arkasında kanat biçimi oluşturan iki istiridye kabuğu bulunan figürinin beyaz astar boya ile kaplı olduğu anlaşılmaktadır.



**Figür 10.** Aphrodite Anadyomene, Louvre Museum, MÖ 4-MS 1. yy



**Figür 11.** Aphrodite Anadyomene, Budapeşte Güzel Sanatlar Müzesi, MÖ 350-300



**Figür 12.** Oturan Aphrodite Anadyomene Hermitage Museum MÖ 3-2. yy

Figürinlerin üretim aşamasında, söz konusu eserde olduğu gibi kil rengi ve astar boyanın yanı sıra süsleme amacıyla, çeşitli bitkilerden elde edilen kök boya ile figürinleri renklendirme işlemi yapılırdı.

Antik Çağ heykel sanatında olduğu gibi koroplastik eserler üzerinde de boyama işleminin yapıldığı bilinmektedir. Boyama işlemi teknik açıdan pişirme öncesi veya sonrası olarak iki farklı biçimde uygulanmaktaydı. MÖ 6. yüzyıl ve öncesinde, figürinler genellikle fırınlanmadan önce boyanmaktaydı. Böylelikle fırınlama işlemi ile birlikte çeşitli renklerle boyanmış olan figürin daha sağlam bir yapıya sahip olur ve renklerini kolay kolay dökmezdi. Dolayısıyla, bu tekniğin uygulandığı figürinler üzerinde boya kalıntularına rastlamak mümkün olmuştur (Şakar 2015, s. 92). MÖ 6. yüzyıl sonrasında ise polikromi (çok renkli) (Dyer-Sotiropoulou 2017, s. 1-3) yöntemi uygulanmıştır. Figürinin elde veya kalıpta biçimlendirilmesi ve son halini almasının ardından, üzeri açık renkte bir astar (Blume 2010, s. 144) ile kaplanır, zemin renklendirme için uygun hale getirilirdi (Kılıç 2018, s. 122). Bu uygulama fırınlama işleminin ardından gerçekleştirildiği için üzerinde boya bulunan çok az örnek günümüze ulaşmıştır (Şakar 2015, s. 92).

Aphrodite figürininin işlenmiş olduğu kompozisyon bakımından benzer örnekleri; Sagalassos (Torun, Waelkens, Talloen 2019, s. 552, Fig. 362), Arnavutluk (Muka 2015, s. 229, Fig. 8), Romanya (Antal 2016, s. 183, Kat. No. 67), Ceraş (Jentel 1984, s. 158, Fig. 32-33), Korinth (Delivorrias 1984, s. 99, Fig. 1013), Tanagra (Delivorrias 1984, s. 99, Fig. 1014) ve Güney İtalya (Delivorrias 1984, s. 99, Fig. 1017; Higgins 1969, s. 60, A) gibi çeşitli figürin üretim merkezlerinde görülmektedir.

#### 4. SONUÇ

Prehistorik çağlardan itibaren yerleşim görmüş olan Nicaea kenti, Bithynia Bölgesi'nin önemli kentlerinin başında gelmektedir. İçinde barındırdığı birçok antik yapı ile birlikte tarihi dokusunu oldukça iyi korumuştur. Buna karşın Nicaea kenti dahil, bölge genelinde gerçekleştirilmiş olan arkeolojik kazıların,

bölgenin tarihi zenginliğine oranla yeterli düzeyde olmaması, bölgenin çok yönlü bilimsel yayın çalışmalarını da olumsuz yönde etkilemekte ve literatür bakımından yetersiz kalmasına sebep olmaktadır. Nicaea kenti özelinde değerlendirdiğimizde, bunun temel sebebi kentin yüzyıllardır kesintisiz yerleşim görmesidir. Bu sebeple gelişen çok katmanlı ve zengin yapı görüntüsü, arkeolojik bulgular bağlamında dezavantaja dönüşebilmektedir. Dolayısıyla kent içinde tespit edilmiş yapı kalıntıları ile küçük buluntuların bir arada değerlendirilmesi ve doğru yorumlanması önemlidir.

Kentin çok katmanlı yapısı, birçok arkeolojik buluntu grubu ile birlikte figürinleri de etkilemektedir. Figürinler üzerine, bölge genelinde detaylı ve geniş çaplı bilimsel çalışmaların bulunmayışı ve atölye sorununun varlığı, literatür bağlamında güçlük yaratsa da kent ve bölgenin; inanç sistemi, sosyal yaşantısı ve kültürel yapısı konusunda fikir sahibi olmamıza olanak sağlamaktadır.

Nicaea kenti içinde varlığı muhtemel ancak henüz bilimsel kazılarla açığa çıkarılmamış çok sayıda tapınım alanı/kült yapısı bulunmalıdır. Bu yapıların varlığını kanıtlamak için figürinler tek başına yeterli olmasa da tanrı ve tanrıçalara ait figürinlerin inanç temelli olduğuna ve kült yapılarının varlığına işaret ettiğine şüphe yoktur.

Çalışmanın konusu olan figürinlerde olduğu gibi buluntu yeri bilinmeyen çok sayıda figürin bulunmaktadır. Ancak, Bithynia Bölgesi genelinde ele geçen figürinler ile taşıdıkları teknik ve tipolojik benzerlikler, köken sorununu belli ölçüde giderebilmektedir. Bunların yanı sıra kent veya bölgede ele geçen sikke, yazıt, heykel gibi çeşitli buluntu grupları da figürinlerin tanımlanması ve yorumlanmasında etkin bir role sahiptir. Bu sayede, söz konusu figürinlerden Ana Tanrıça'ya ait olanların, kent içinde bulunan Merdivenli Kaya Kutsal Alanı ile doğrudan ilişkili olduğu varsayımında bulunabiliriz. Aynı durum Aphrodite figürini için geçerli olmasa da -kült yapısına dair somut bir yapı kalıntısı henüz tespit edilmediğinden- dini ritüellerle ilişkili olduğunu söylemek mümkündür.

## SONNOT

<sup>1</sup> "...Civarda, fazlasıyla ünlü ve sayısız adak sunularıyla dolu bir tapınak olan Asklepieion bulunur. Bu sunular arasında Apelles'in Antigonos'u ve vaktiyle burada duran Anadyomene Aphrodite'si vardı; fakat şimdi o Roma'da tanrılaştırılmış Caesar'a ithaf edilmiştir, böylece Augustus babasına, ailesinin kadın kurucusunu ithaf etmiş oluyordu. Tablo karşılığı Kosluların gerçekleştirilen vergiden yüz talantonluk bir indirimini geri aldıkları söylenir" (Strabon, XIV.2.19).

## KAYNAKÇA

AKIN, M.-ÖZKAN, E., B. (2016), Badırğa Kybele'si ve Nilüfer'deki Kybele Kültü: Kybele Statue of Badırğa and the Cult of Kybele in Nilüfer, 1. Uluslararası Nilüfer Sempozyumu, Genişletilmiş Sempozyum Metni, Nilüfer Belediyesi, Bursa, 2016, s. 69- 94.

ΑΧΕΙΛΑΡΑ, Α. (2000), Η Κοροπλαστική Της Λεσβου, Μυτιληνή, 2000.

ANTAL, A. (2016). *Venus Cult in Roman Dacia*, Ministry of Culture National History Museum of Transylvania Bibliotheca Mvsei Napocensis XLIX, Napoca.

BLUME, C. (2010). When Colour Tells a Story – The Polychromy of Hellenistic Sculpture and Terracottas. Eds. V. Brinkmann, O. Primavesi – H. Hollein, Circumlitio. *The Polychromy of Antique and Mediaveal Sculpture. Proceedings of the Johann David Passavant Colloquium*, 10-13 December. München, 240-257.

CHİDİROĞLOU, M. (2015). Female Figurines of Classical and Hellenistic Times from Euboea. An Exploration of Their Votive and Funerary Uses'in S. Huysecom-Haxhi, A. Muller, C. Aubry, C.E. Barrett, C. Blume and T. Kopestonsky (eds.), *Figurines grecques en context. Présence muette dans le sanctuaire, la tombe et la maison*, 91-106. Villeneuve d'Ascq: Presses Universitaires du Septentrion.

COOPER, D., Phelan, C. (2017). *Motherhood in Antiquity*. Springer Nature.

ÇEKİLMEZ, M. (2014). Tralleis Güney Nekropolü Terrakotta Figürinleri. (Yayımlanmamış Doktora Tezi), Adnan Menderes Üniversitesi/Sosyal Bilimler Enstitüsü, Aydın.

ÇİBÜK K. (2017). Doğu Marmara'da Ana Tanrıça (Kybele) Kültü ve Tasvirleri, Ed. Prof. Dr. Haluk Selvi, Doç. Dr. M. Bilal Çelik, Doç. Dr. İbrahim Şirin, Dr. Ali Yeşildal, *Uluslararası Gazi Süleyman Paşa ve Kocaeli Tarihi Sempoyumu – III, Kocaeli: Kocaeli Büyükşehir Belediyesi, Kültür ve Sosyal İşler Dairesi Başkanlığı Yayınları No: 38, 165-192.*

DAN, A. (2018). Galateia in the Land of the Amazons: The silver plate of Yenikend (Azerbaijan) and cultural



transfers between the Greco-Roman world and the Caucasus. *Khazar Journal Of Humanities and Social Sciences*, 2018, Spécial Issue, pp. 20-79.

DELÍVORRÍAS, A. (1984). "Aphrodite", *Lexicon Iconographicum Mythologiae Classicae*, "Aphrodisias-Athena", II/1-2, 3-151, Artemis Winkler Verlag: Zürich.

DOĞAN GÜRBÜZER, E. (2020). Terracotta Figurines from the Temple of Aphrodite at Aphrodisias (Aphrodisias Aphrodite Tapınağı'ndan Ele Geçen Pişmiş Toprak Figürinler), *OLBA XXVIII*, 69-99.

DOĞANCI, K. (2003). Bithynia Tarihi I (Bithynia Krallığı M.Ö 297-M.Ö. 74), *Bursa Defteri*, Sayı: 20, 74-84.

DYER, J. & SOTİROPOULOU, S. (2017). A technical step forward in the integration of visible-induced luminescence imaging methods for the study of ancient polychromy, *Heritage Science*, 1-21.

EKİN MERİÇ, A. (2007). *Metropolis Ana Tanrıça Kült Mağarası*, Dokuz Eylül Üniversitesi Sosyal Bilimler Enstitüsü Arkeoloji Anabilim Dalı (Yayınlanmış Doktora Tezi), İzmir.

EKİN MERİÇ, A. (2007). *Metropolis Ionia III, Ana Tanrıça Kutsal Mağaraları*, Homer Kitabevi, İstanbul.

ERHAT, A. (2006). *Mitoloji Sözlüğü*, Remzi Kitabevi, İstanbul.

HAKMAN, M. (2020). Niğde Arkeoloji Müzesi'nden İki Heykelcik ve Aphrodite Anadyomene İkonografisi, *Türkiye Sosyal Araştırmalar Dergisi*, 24 (1), 81-98.

HAS, A. C. (2021). Heykeltıraş Praksiteles'in Yaşantısı ve Knidos Aphrodisias'ne Yansımaları, *KAFDAĞI*, Cilt: 6, Sayı 2, 120-136.

HİGGİNS, R. A. (1969). *Catalogue of the Terracottas in the Department of Greek and Roman Antiquities British Museum. Volume I - II. Greek: 730 - 330 B.C.*, Oxford (ilk basım 1954).

JENTEL, M. O. (1984). Aphrodite (In Peripheria Orientali), *Lexicon Iconographicum Mythologiae Classicae*, "Aphrodisias-Athena", II/1-2, 154-166, Artemis Winkler Verlag: Zürich.

KARAHAN, G. (2018). *Bithynia Bölgesi'nde Kybele Kültü*. (Yayınlanmamış Yüksek Lisans Tezi). Kocaeli Üniversitesi Sosyal Bilimler Enstitüsü, Arkeoloji Anabilim Dalı, Kocaeli.

KARAHAN G., GEDÜK S. & KONAK A. (2022). Kandıra-Yağbolu Meter-Kybele Mağara Kutsal Alanı. *Turkish Academy of Sciences Journal of Cultural Inventory*, sa. 26, ss. 167-184.

KILIÇ, Y. (2018). *Antik Çağ'da Boya ve Boyama*, (Yayınlanmamış Yüksek Lisans Tezi). Selçuk

Üniversitesi Sosyal Bilimler Enstitüsü, Arkeoloji Anabilim Dalı, Arkeoloji Programı, Konya.

KUMANDAŞ YANMAZ, H. (2020). Anadolu Medeniyetleri Müzesi'nde Yer Alan Bir Grup Nikaia Darplı Sikkedeki Nikaia Kültleri, *Kafkas Üniversitesi Sosyal Bilimler Enstitüsü Dergisi*, Sayı 25, s. 2.

KUTBAY, G. (2015). *Manisa Müzesi'nden Tapınak Betimli Roma Dönemi Sikkeleri*, (Yayınlanmamış Yüksek Lisans Tezi). Dokuz Eylül Üniversitesi Sosyal Bilimler Enstitüsü, Arkeoloji Anabilim Dalı, Arkeoloji Programı, İzmir.

MANETAKİ S. (2011). *Terrakotta-Figuren aus dem hellenistischen Zentral-Kreta: Knossos, Kamilari und Astritsi*, Zur Erlangung des Doktorgrades An der Kultur- und Gesellschaftswissenschaftlichen Fakultät der Universität Salzburg.

MUKA, B. (2015). Figurines dans un lac: le cas de Seferan en Illyrie, *Figurines Grecques En Contexte*, 2. Sanctuaires: pratiques rituelles, sphère d'activité des divinités dédicataires, 219-229.

NEWBERRY, J. M. (2011), *Venus Anadyomene: The Mythological Symbolism From Antiquity to the 19Th Century*, (Master Thesis). University of Wisconsin.

ÖZBAY A., ÖZBAY F. (2022). Afyonkarahisar Müzesinden Kybele Figürin Grubu. *Dumlupınar Üniversitesi Sosyal Bilimler Dergisi*, (73): 245-255.

ÖZKAN, E. B. Antik Literatürde Örneklerle Akdeniz Dünyasında Kybele Kültü, *Vir Doctus Anatolicus-Studies in Memory of Sencer Şahin*, E. N. Akdoğu Arca, N. Gökbalp Özdiil, B. Takmer, Editör, Kabalci Yayınevi, İstanbul, ss. 755-779.

ÖZMEN, S. S. (2016). Anadolu'da Ana Tanrıça Kybele Kültü, *Humanitas*, 4 (7), 381-397.

POLAT, G. (2019). Batı Anadolu'daki Ana Tanrıça Kutsal Alanlarına Örnekler, *MSGSÜ Sosyal Bilimler Dergisi*, 3 (19), 154-169.

RG (1910). W. H. Waddington, Recueil général des monnaies grecques d'Asie Mineure. *Continué et complété par E. Badelon et Th. Reinach*. Vol. 3 Nicee et Nicomédie, Paris.

ROLLER, L. E. (2004). *Ana Tanrıça'nın İzinde Anadolu Kybele Kültü*. (B. Avunç, Çev.). Homer Kitabevi.

ROLLER, L. E. (2012). *Frig Dini ve Kült Uygulamaları, Frigler Midas'ın Ülkesinde, Anıtların Gölgesinde*, Ed. Taciser Tüfekçi Sivas, Hakan Sivas, İstanbul: Yapı Kredi Kültür Sanat Yayıncılık.

SHEVCHENKO, T. (2019). Attributes of the Mother of the Gods on Terracottas from Olbia Pontike and Asia Minor, *ADALYA*, 22, ss. 201-221.

STRABON, *Antik Anadolu Coğrafyası Kitap: XII – XIII – XIV- Strabon Geographika*, Çev., Dr. Adnan Pekman, Arkeoloji ve Sanat Yayınları, İstanbul, 2015, ss. 59-60 XII, 4, 7.

ŞAHİN, S. (1987). *Katalog der antiken Inschriften des Museums von Iznik (Nikaia)*, (İznik Müzesi Antik Yazıtlar Kataloğu), Inschriften Griechischer Städte aus Kleinasien, Testimonia, II.3, Bonn.

ŞAKAR, G. (2015). *Smyrna Terrkottaları*. (Yayımlanmamış Doktora Tezi). Dokuz Eylül Üniversitesi Sosyal Bilimler Enstitüsü, Arkeoloji Anabilim Dalı Arkeoloji Programı, İzmir.

TORUN, E.- TALLOEN, P.- WAELKENS, M. (2019). *Bir Zamanla Toros'larda Sağalassos- Meanwhile in the Mountains*, Yapı Kredi Yayınları, Birinci Basım, İstanbul.

YILDIZ, S. (2022). Aphrodite Kültü ve Temsili. 2. *Uluslararası Dicle Bilimsel Araştırmalar ve İnovasyon Kongresi*, Diyarbakır, ss. 194-202.

Aphrodisias Kazıları. Aphrodite Alınlığı, Erişim Adresi: [http://aphrodisias.classics.ox.ac.uk/tr/tr-aphrodite\\_pediment.html](http://aphrodisias.classics.ox.ac.uk/tr/tr-aphrodite_pediment.html) [Erişim Tarihi: 2/2/2023].

Aphrodite Anadyomene, Budapeşte Güzel sanatlar müzesi, Erişim Adresi: <https://www.mfab.hu/artworks/corinthian-statuettes-of-the-birth-of-aphrodite/> [Erişim Tarihi: 2/2/2023].

Aphrodite Anadyomene, Louvre Museum, Erişim Adresi: <https://collections.louvre.fr/en/ark:/53355/cl010260215> [Erişim Tarihi: 2/2/2023].

Oturan Aphrodite Anadyomene, Hermitage Museum, Erişim Adresi: <https://www.hermitagemuseum.org/wps/portal/hermitage/digital-collection/06.+sculpture/199064> [Erişim Tarihi: 2/2/2023].

Pompei'deki Aphrodite Freski, Erişim Adresi: <https://www.palladion.hu/en/almighty-aphrodite-en/> [Erişim Tarihi: 2/2/2023].

**NOT:** Bu çalışma, Dokuz Eylül Üniversitesi Sosyal Bilimler Enstitüsü Arkeoloji Anabilim Dalı Doktora programında, tarafımda hazırlanmakta olan "*Bithynia Bölgesi Nicaea Kenti Figürinleri*" başlıklı doktora tezinden üretilmiştir.