

Romantizm'den Postmodernizm'e sanatta doğanın tasviri*

The depiction of nature in art from Romanticism to Postmodernism

Elif Karakurt 

¹ Yüksek Lisans Öğrencisi, Çanakkale Onsekiz Mart Üniversitesi, Lisansüstü Eğitim Enstitüsü, Resim Anasanat Dalı, Türkiye,
e-mail: elifkaramart51@gmail.com

Öz

Doğa, insanlık tarihi boyunca sanatçıların temel esin kaynaklarının başında gelmiştir. Dünya'nın uğradığı değişimle doğanın uğradığı değişim paralel bir seyir izlemektedir. Doğanın resimlerde nasıl ele alındığı ise dönemlerin çeşitli dinamiklerine bağlıdır. Toplumsal, düşünsel, siyasi, ekonomik tüm olaylar insanın görme biçimlerini etkilemiştir. Doğanın insan hayatında nerede ve nasıl konumlandırıldığı her dönem sanatçıların eserlerinde yansımaları bulmuştur. Bu çalışmada, tarihsel bir gelişim çizgisinde Romantizm'den Postmodernizm'e kadar olan süreçte Batı sanatında doğanın ele alınış biçimlerinde görülen değişim belirli sanat eserleri üzerinden tahlil edilmiştir.

Anahtar kelimeler: Manzara, Doğa, Romantizm, Modernizm, Postmodernizm.

* Bu makale Çanakkale Onsekiz Mart Üniversitesi, Lisansüstü Eğitim Enstitüsü, Resim Ana Sanat Dalı'nda yapılan "1960 Sonrası Batı Resim Sanatında Doğanın Ele Alınış Biçimleri" başlıklı yüksek lisans tez çalışmasından yararlanılarak oluşturulmuştur

Citation/Atf: KARAKURT, E. (2024). Romantizm'den Postmodernizm'e sanatta doğanın tasviri. *Journal of Arts*. 7(3): 149-160, DOI: 10.31566/arts.2492

Corresponding Author/ Sorumlu Yazar:
Elif Karakurt
E-mail: elifkaramart51@gmail.com



Bu çalışma, Creative Commons Atif 4.0 Uluslararası Lisansı ile lisanslanmıştır.
This work is licensed under a Creative Commons Attribution 4.0 International License.

Abstract

Nature has been one of the main sources of inspiration for artists throughout human history. The change in the world and the change in nature follow a parallel course. How nature is handled in paintings depends on the various dynamics of the periods. All social, intellectual, political and economic events have affected the way people see. Where and how nature is positioned in human life has found its reflection in the works of artists of every period. In this study, the change in the way nature is handled in Western art from Romanticism to Postmodernism in a historical development line is analyzed through certain works of art.

Keywords: Landscape, Nature, Modernism, Postmodernism, Romanticism.

1. GİRİŞ

Görsel sanatlar, insanlık tarihinin başlangıcından günümüze kadar doğadan yola çıkan bir dönüşüm hattı izlemiş, doğa her zaman, pek çok sanatçı ve tasarımcı için en temel esin kaynaklarından biri olmuştur. Mağara yüzeylerinde tabiat, doğal malzemelerden üretilmiş araçlarla tasvir edilmiş, zamanla evrilen ve farklılaşan yöntemler ve stillerle görsel sanatta en mükemmel yansımaları bulma çabaları sürdürülmüştür.

Primitif çağlarda güneş, ay, vahşi hayvan gibi doğadaki güçlü unsurlar sembolleştirilerek tanrı olarak kabul edilmiştir. Orta Çağ'da da dinin etkisiyle doğa tanrının yaratıcılığına atfedilmiştir, doğa kutsallığını sürdürmüştür. Rönesans döneminde ressamın tanrının yaratıcı matematiğine sadık kalarak altın oran, rakursi gibi kavramları sanat dünyasına kazandırmışlardır. Bu ilerlemede deney ve gözlemler önemli bir rol oynamıştır.

Romantizm akımıyla başlayan doğayı beşerî akıldan üstün tutma düşüncesi, sonrasında gelen sanat hareketlerini de etkilemiştir. Modernizmle birlikte farklı biçimlerle sanatçılar doğa öğelerini parçalama, soyutlama gibi yaklaşımlara yönelmiştir. Postmodernizmle birlikte çeşitli düşünsel ve kavramsal sanat pratikleriyle doğa farklı biçimlerde ele alınmıştır.

2. ROMANTİZM'DEN POSTMODERNİZM'E BATI SANATINDA DOĞANIN ELE ALINIŞI

Romantizm 18. yüzyıl sonları 19. yüzyıl ortalarına kadar süregelen ve sanatın birçok alanını etkilemiş bir akımdır. Sanayi Devrimi bu çok

katmanlı entelektüel düşüncenin çıkış noktasıdır. Aydınlanma'nın teşvik ettiği tavır zamanın Barok resmine, birtakım dekoratif unsurlara işe yaramaz olarak bakılmasına yol açmıştır. Duygu ve düşünceleri yansıtmak işlevsellikte bir sanat biçimi arayışı içinde olunmuştur.

Romantizm, her ülkede çeşitli şekillerde algılanmıştır. Bu yüzden, Romantik resmin sınırlarını keskin bir biçimde belirlemek zordur.

Romantizm, tarih öncesi çağlardan, özellikle pagan kültürünün yaşam biçimlerinden köken alan ve 19. yüzyıla kadar çok çeşitli şekillerde klasik anlayışa karşı tutum sergileyen bir anlayıştır. Tutarlı bir süreklilikle eserlerde görülen bu sanat anlayışının kuramsal hale gelmesinde Kant'ın yücelik, yaratıcı dehalik ve apriori gibi kavramlarının etkisi bulunmaktadır.

Romantizm'in başlıca teması doğa manzaralarıdır. Bu dönemde sanatçıların duygulara yönelik ihtiyaçlarını doğada bulması, doğaya yönelmede bir önemli nedendir.

Romantik resimde doğanın yanında insan figürleri de yer almıştır. İnsanın konumu da tıpkı doğadaki konumu gibi küçüktür. [A7]Romantik resimde doğanın yüceliğini vurgulamak esastır. "Schelling'de olduğu gibi diğer Alman romantiklerinde de amaç, Kant'ın insan aklını bilme, isteme/eyleme ve hissetme/yargı verme edimleri olarak bölmesiyle daha belirgin hale gelen insanın bölünmüşlüğüne yeniden bir birlik kazandırmaktır (Sümer, 2019: 268)."

Romantizm'de sanatçılar, doğanın duygulara ışık tutma konusunda etkili olduğunu düşün-

müşlerdir. Örneğin denizdeki sakin, bulanık veya fırtınalı bir manzarayı insani hislere uyarlayarak izleyiciye aktarmışlardır. “Duygu, doğada nesnenin özneliliklerini keşfeder ve onun içinde erir (Gül, 2016: 5).”

Görsel 1’de bulunan Caspar David Friedrich’in “Moonrise by the Sea” (Denizde Ay Doğuşu) adlı manzara resmi, Romantik dönemin duygusal ve mistik atmosferini yansıtan önemli bir eserdir. Bu eserde, Friedrich doğanın güzelliklerini ve insan ruhunun derinliklerini harmanlayarak izleyiciye güçlü bir duygusal deneyim sunmaktadır.

Eserde, ay ışığının deniz üzerinde yükseldiği sakin bir akşam sahnesi bulunmaktadır. Uzakta, birkaç kişinin bir kayanın üzerinde durup ufku izlediği görülmektedir. Gökyüzü, deniz ve kayaların arasında dengeli bir kompozisyon kurarak manzaraya huzur ve dinginlik hissi verilmiştir. Friedrich, ışık ve gölge oyunları ile, manzarada tinsel bir atmosfer yakalamıştır.

Friedrich’in “Moonrise by the Sea” eseri, doğanın etkileyici atmosferiyle ve insan ruhu arasındaki bağı vurgulayan, Romantik dönemin etkileyici bir örneğidir.

Görsel 1. Caspar David Friedrich, Moonrise by the Sea, 1822, Tuval Üzerine Yağlı Boya, 55x71 cm, National Galerie, Berlin



Kaynak: <https://www.arthistoryproject.com/artists/caspar-david-friedrich/moonrise-over-the-sea/>

William Turner doğanın yoğun, ihtişamlı durumlarını yansıtmayı tercih etmiştir. Sanatçının doğada bulunduğu ritmi ve heyecanı manzaralarında yakalamak mümkündür. Görünen doğa-

yı dışavurumsal biçimde yansıtarak dönemin görme ve yansıtma biçimine yaptığı katkılarla Modernizm’e giden yolda etkili olmuştur. Süjenin resme bu denli dahil olması, soyutlamaya kadar varan manzaralar yapması kendinden sonraki sanat akımlarına ilham olmuştur. Modernizm bağlamında tabiata bakışın değişmesi ilk Turner’da görülmüştür. “İlksel sanat içtepisinin doğayı taklit etme ile hiçbir ilişkisi yoktur. İlksel sanat içtepisi, evrenin gösterdiği tablonun karışıklığı ve belirsizliği içinde biricik huzur olanağı olarak salt soyutlamayı arar ve içgüdüsel bir zorunlulukla geometrik soyutlamayı kendiliğinden yaratır (Worringer, 2017: 49).” William Turner, doğadaki biçimleri kendi içinde dönüştürerek bir özdeşleyime varmaktadır.

“Turner doğadan aldığı izlenimi olabildiğince gerçekçi bir biçimde yansıtma telaşında değildi. Doğanın resimsel karşılığını arıyordu. Başka bir deyişle, doğayı sanatın araçlarıyla taklit etmeye çalışıyordu. Resimlerinin atmosferini motiflerinden çok, onları resmetme tarzı belirler (Krause, 2005: 63).” William Turner, içsel duyguları doğa sembolleriyle betimleyerek estetik hazza ulaşmaktadır. William Turner’in bu durumu resim sanatında “özdeşleyim” kavramının karşılığıdır. Turner’ın yaptığı resimlerde yaşanan olayın veya durumun kendisinde yarattığı karşılığı aktardığı duyumsanmaktadır.

Görsel 2’de görülen Turner’a ait olan resim 16 Ekim 1834’te Londra’da gerçekleşen Parlamento binalarının büyük yangını tasvir edilmiştir. “Resimlerine konu olan savaşlar, doğal afetler, kahramanlık hikayeleri, Turner’ın yüce estetiğini doğa resimleri yapmanın dışında bir anlam kazandırmıştır (Özgenç, 2017: 2429).” Turner, olayın dramatik halini vurgulamak için parlak renkler ve dinamik fırça darbeleri kullanmıştır. Alevlerin yoğun turuncu ve kırmızı tonları, gece gökyüzünün karanlığıyla etkileyici bir kontrast oluşturmaktadır. “Turner yağlıboya resimlerinde suluboya tekniğini kullanarak resimlerini yansıtmıştır (Göktepe, 2020: 63).”

Görsel 2. J.M.W. Turner, The Burning of the Houses of Lords and Commons, October 16, 1834-35, Tuval Üzerine Yağlı Boya, 92x123 cm, Museum of Art, Philadelphia



Kaynak: <https://customprints.philamuseum.org/detail/456932/turner-the-burning-of-the-houses-of-lords-and-commons-october-16-1834>

19. yüzyıl modern sanat akımlarının temellerinin atıldığı dönemdir. Fransız Devrimi tüm dünyada Modernizm'in hızla yayılmasını sağlamıştır. Sanat da bu süreçte çeşitli sanat hareketlerine ev sahipliği yapmıştır. 19. yüzyıla gelindiğinde sanatın başkenti Fransa'dır. Modern sanat hareketlerinin çoğu Fransa'da doğmuştur. Resimlerin konuları da sanatçıların konuları da değişmeye başlamıştır. Küratörler, sanat galerileri, salon sergileri ile sanat piyasası şekillenmeye başlamıştır.

Rönesans'tan Modernizm'e kadar doğa çoğunlukla derinlemesine gözleme dayalı, var olana sadık bir biçimde resmedilmiştir. Fakat gelenek, başka türlü gözlemleri sınırlamıştır. Romantizm'de ele alınan gerçeklik doğanın üstünlüğünü göstermeye dayalıdır. Realizm akımındaki gerçekçilik toplumsal gerçekçiliktir. İzlenimcilik akımındaki gerçekçilik gözlem yoluyla bilime varan bir gerçekçiliktir. Gelenekten kopuşla birlikte sanatçılar gündelik, sıradan konulara yönelmişlerdir. Şehir manzaraları, günlük yaşamın unsurları resimlerde daha fazla yer almaya başlamıştır. Günlük yaşam nerede nasıl bir gündem içindeyse resimler de o şekilde sanatta yansımalarını bulmuştur.

Doğadaki gerçeği olduğu gibi yansıtan Doğalci (Natüralist) resimlilerden sonra sanatçının yaşadığı toplumdaki gerçekliği olduğu gibi yansıtan

Realizm (Gerçekçilik) akımı doğmuştur. Barbizon köyünde yaşayan ressamın açık havada resimler yapmaları (plein-air), bu ressamın gerçekçilik yolunda iz sürmelerine yol açmıştır.

Doğayı yansıtmaya Romantizm'den beri öğretici, ilham verici, duyguları yansıtan, gerçekleri yansıtan bir araç olarak çeşitli şekillerde ele alınmıştır. Doğanın manzara resmi olarak farklı yorumlarla resmedilmesi tüm sanat tarihinin gelişiminin içinde hem bir parçadır hem de bu gelişimi başlatan noktadır. Resim sanatında doğadan yola çıkan ressam ve onların peşinde iz süren sanat akımlarıyla hem manzara resmi hem diğer resim konuları değişim ve gelişim göstermiştir. Romantizm ile birlikte ortaya çıkan "-izm" ler aracılığı ile temsil edilen bu resimler insanlık tarihi içinde değişen ve gelişen "görme"nin yansımalarıdır. Doğa da bu noktada başroldür. Romantizm ile başlayan idealist resme karşı olma durumu sanatçıları gerçekçilik çatısı altında farklı yorumlamaya götürmüştür. Sanat tarihinde Gerçekçilik akımına gelindiğinde toplumsal bir gerçekçiliği de içine kattıkları görülmektedir. Doğa gözlemine ek olarak doğa ile iletişimde olan ne varsa tuvale o şekilde geçmeye başlamıştır. Dönemin toplumsal dinamikleri ile ilintili olan bu akımdan önce toplumun yaşayışına bu denli eleştirel tavır takınan bir sanat akımı görülmemiştir.

19. yüzyılın sonlarına doğru buhar makinasının bulunması, endüstriyel gelişmeler, toplumsal sınıfların oluşması, insanın duygular dünyasından gerçekler dünyasına geçişine sebep olmuştur. Sanatçılar da bu gelişmelere tepki olarak realist çalışmalara imza atmışlardır. İşçiler, tarlada çalışanlar, kenar kentler resmin konusu olmuştur. Realistler sıradan veya gerçekçi temaları ortaya koyabilmek için sanatın klasik formlarından uzaklaşma eğiliminde olmuşlardır. Gustave Courbet bu ressamlardan biridir ve doğayı ele alışı da idealize etmeyen gerçekçi bir anlayıştır.

Görsel 3'te bulunan Courbet'in "Köyden Genç Hanımlar" isimli eserinde yanlarındaki köpek metaforundan soylu olduğu anlaşılan üç kadın ve ailesine ait olduğu tahmin edilen hayvanları ile işçi kesiminden küçük bir kız bulunmaktadır. Doğa, idealize edilmeden, insan figürleri top-

lumsal gerçekçilik anlayışı ile resmedilmiştir.

Görsel 3. Gustave Courbet, Young from the Village, 1851, Tuval Üzerine Yağlı Boya, 195x261, Metropolitan Müzesi, New York.



Kaynak: <https://www.metmuseum.org/art/collection/search/438820>

Barbizon ressamı arasında adı geçen, resimlerinde Natürizm ve Realizm'in etkileri birbirine oldukça yakın şekilde görülen Jean-François Millet bu dönemin önemli bir sanatçısıdır. "Doğanın bir parçası olarak gördüğü ve giderek yoksullaşan kentsel proletaryayla kıyaslandığında birer kahraman gibi yüceltiği köylülere bakışı romantik yanılsamalarla doludur (Krausse, 2005: 65)." Romantizm Aydınlanma düşüncesi karşıtı olarak resimlerinde doğayı üstün görürken, Realizm Sanayi düşüncesine karşı çıkan Romantizm'e zıt bir akımdır. Duygusal şemalar yansıtmak Realist ressamlar için gerçeklere gözlerini kapatmak niteliğindedir.

Bir yandan Realizm yükselişten bir taraftan kimi sanatçılar "İdealizm" in peşinden gitmişlerdir. Görsel 4'te bulunan Arnold Böcklin'in «Ölümler Adası» adlı eseri, manzara resminin idealist, sembolik anlatımına bir örnektir. Kullanılan semboller evrensel duygular ifade eder, doğa insanlar için ortak bir dildir. Evrensel bir mesaj vermek için doğadan yola çıkılabileceği anlaşılmaktadır. Böcklin, Ölümler Adası isimli birkaç versiyonu daha olan bu resimde kullandığı sembollerle ölüm ve ölümsüzlük temalarını işlemiştir. Böcklin'in doğaya olan bu sembolik yaklaşımı, manzara resminin yalnız fiziksel çevreyi değil insan ruhunun derinliklerini ve evrensel temaları da yansıtabileceğini göstermesi açısından önemlidir.

Görsel 4. Arnold Böcklin, Ölümler Adası, 1880, Tuval Üzerine Yağlı Boya, 111x115 cm, Kunstmuseum, Basel



Kaynak: [https://tr.wikipedia.org/wiki/%C3%961%C3%BCler_Adas%C4%B1#/media/Dosya:Arnold_B%C3%B6cklin_-_Die_Toteninsel_I_\(Basel,_Kunstmuseum\).jpg](https://tr.wikipedia.org/wiki/%C3%961%C3%BCler_Adas%C4%B1#/media/Dosya:Arnold_B%C3%B6cklin_-_Die_Toteninsel_I_(Basel,_Kunstmuseum).jpg)

Empresyonistler (İzlenimciler), gerçeğin (görüntüde var olanın) insan gözüne giden sürecinde hangi aşamalardan geçtiğini doğa gözlemlerini tuvallerine aktararak bulmuşlardır. "Yeni bilimsel bulgulara göre gözün retina tabakası resim algısını küçük noktalar şeklinde alıyor, bunlar daha sonra zihinde birleştiriliyordu (Krausse, 2005: 76)." "Ancak uzaktan bakıldığında ne olduğu anlaşılan bu resimlerin gözün optik yanılsamasına bağlı olarak, aslında doğru olarak resmedildiği, rüzgârda hareket halindeki ağaç dalları ve yapraklarının sabit olarak duramayacağı, ancak göze renk titreşimleri olarak yansıyabileceği çok sonraları kavranabilecekti (Pehlivan, 2021: 190)."

Gözlem bakımından doğaya bağlı resimler yapılırken renkler doğada var olan değil sanatçının izlenimindeki renkler olmuştur. Yine de Empresyonist resim doğaya bağlıdır. Gözün retinasına çarpan morlar maviler de doğayı yansıtmaktır. Görsel 5'te görülen ve bu akıma adını veren Monet'nin "İzlenim: Gündoğumu" adlı eserinde çoğunlukla bahsedilen morlar ve maviler kullanılmıştır. Empresyonist resmin konuları, sanatçının izlenimleri olan caddeler, sokaklar, parklar bahçeler gibi gündelik yaşamı içeren sahnelerdir. Basit ve üzerine fazla düşünülmemiş konuların tercih edilme sebebi resimde konunun değil izlenimlerin peşinden gidilmesidir.

Görsel 5. Claude Monet, "Impression: Soleil Levant" (İzlenim: Gün Doğumu), 1872, Tuval Üzerine Yağlı Boya, 48 x 63 cm. (19 x 24 3/8"), Marmottan Müzesi, Paris.



Kaynak: <https://www.oggusto.com/sanat/eser-ve-muze-incelemeleri/claude-monet-gun-dogumu-tablo-okumasi>

Bu dönemin önemli sanatçılarından bir diğeri olan Cezanne, objeden süjeye geçiş bağlamında referans noktasıdır. Doğayı koni, silindir, küp gibi çeşitli geometrik formlara indirgeyerek çözümlenmiş ve bu doğrultuda çeşitli düzenlemeler oluşturmuştur.

"Doğa yüzeyden çok derinliktir; kırmızılarla sarılarla temsil edilen ışık titreşimlerinin içine yeterli ölçüde mavi katılması, derinlik izlenimi uyandırması içindir. (...) Çok yavaş ilerliyorum, çünkü doğa kendisini bana en karmaşık biçimlerde gösteriyor; gereksindiğim ilerlemenin de ardı arkası kesilmiyor (Antmen, 2014: 28)."

Cezanne'a ait olan bu sözlerle onun doğa ile ilişkisinin resimlerine yansımaları anlaşılır. Cezanne, doğayı kavrayabilmek için indirgemeci bir tavır takınmıştır. Cezanne'ın önemi doğayı resimsel düzlemde düzene oturtmasıdır. Cezanne için biçimler, hava perspektifi, derinlik gibi konular resimde ulaşmaya çalıştığı amacın dışında olduğu için bunlarla ilgilenmemiştir. Objeye bağlı kalmayan bu tavrıyla Soyut Sanat ve Kübizm'e öncü olmuştur.

Görsel 6'da bulunan Sainte Victorie Dağları çalışmasında Cezanne, doğacı resim anlayışına uygun çalışmış ancak biçimleri yalınlaştırmıştır (Mutlu, Dede, 2022: 1335).

"Cezanne gibi, birey de dünyayı temaşa ederek haline-gelmektedir. Duyumsama düşüncesini

göz önünde bulundurarak sanatçı-öznenin nesnesiyle gerçekleştirdiği ilişki, birinin diğeri bir tür tahakküm, onu ele geçirme ya da kendisini ona yansıtma olarak değil, ikisinin bir arada erime durumu olarak görülebilir (Deleuze, 2009: 40)."

Görsel 6. Paul Cezanne, Mont Sainte-Victorie, 1904-06, Tuval Üzerine Yağlı Boya, 73x92 cm, Museum of Art, Philadelphia



Kaynak: <https://customprints.philamuseum.org/detail/457838/c%C3%A9zanne-mont-sainte-victoire-1902-1904>

Paul Gauguin doğayı doğada olandan daha canlı renklerle ele almıştır. Renklerin duygusal etkilerinden yararlanmış. Seyahat ettiği ülkelerden ilham aldığı egzotik öğeleri sanatında kullanmıştır.

"Böylece materyalizmin sebep olduğu devamlı endişelere ve huzursuzluklara sanatçı tepki göstermiş ve objeyi resimde parçalayıp yok etmişti. Esasen sanatçı, ya bu ortamı terk edip organizmasının gerektirdiği bozulmamış doğa içinde yaşayacak ve yapıtını verecekti; ya da bu ortamın rahatsız edici etkenlerine karşı yeni bir ortam yaratacağı. İlk ihtimali seçen Gauguin, bozulmamış doğayı ve endüstriyel ortamın bozmadığı saf insanı ve ortamı aramak için Tahiti adalarına gitmişti (Turani, 2022: 555)."

Resimdeki bu kültürlerarasılık daha sonra Henri Matisse'e ardından Picasso'ya ilham olacaktır. Doğayı sembolik, dekoratif öğelerle zenginleştirerek ele almıştır. Görsel 6'da ressam, doğanın fiziksel gerçekliği dışında insanda etkisi olan duygusal verilerini resimlerinde işlemeyi tercih ederek modern sanata farklı bir bakış açısı sunmuştur. "İnsanın sanat alanına aktardığı şey, bit-

ki biçimi olmayıp, onun biçim yasaıdır (Worringer, 2017: 63).”

Görsel 7’deki resimde Gauguin, Tahiti Adaları ziyaretinde görmüş olduđu insan, kumaş, bitkilere yer vermiştir. Renkleri gerçekçilikten uzak, vermek istediđi duygusal etkiyi güçlendirecek şekilde düzenlemiştir.

Görsel 7. Paul Gauguin, Tahitian Pastorals, Tuval Üzerine Yađlı Boya, 86x113 cm, 1892, The Hermitage, St. Petersburg



Kaynak: <http://impressionistsgallery.co.uk/artists/Artists/ghi/Gauguin/pictures/Pastorales%20Tahitiennes,%201892.html>

html

Cezanne ile başlayıp Picasso ile yayılan doğayı-objeyi parçalama eğilimi doğadaki her şeyin geometrik formlar (koni, kare, daire vs) üzerine kurulu olduđu anlayıştır. Kübizm’e göre doğadaki her şey bu formlar üzerine oturtulmuştur.

Georges Braque’ın Görsel 8’de görülen resminde doğa geometrik formlara indirgenerek bir düzen sağlanmıştır. “Kübizm akımında Georges Braque doğa manzaralarına diđer akım temsilcilerinden daha fazla ağırlık vermiş ve doğayı kübik formlar ile soyutlamıştır (Rzayev, 2017:33).” Cezanne, Picasso gibi sanatçılar gördüğü her şeyi parçalara ayırırken Braque doğa ile daha çok ilgilenmiştir. Soyutlamalar içeren ve hatta soyuta varan resimleri ile sanat tarihinde manzara resmi açısından Braque’ın çalışmaları önemlidir. Geleneksel manzara resmini kökten değiştiren yaklaşımları ile farklı doğa manzaraları ortaya çıkmıştır.

Görsel 8. Georges Braque, L’Estaque’ deki Evler, 1908, Tuval Üzerine Yađlıboya, 72x59 cm, Georges Pompidou Merkezi, Fransa

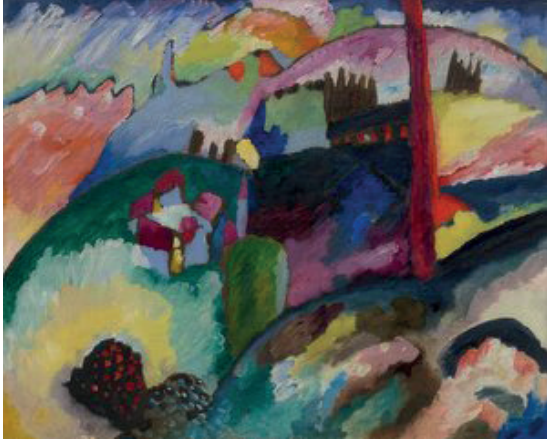


Kaynak: https://temasycomentariosartepaeg.blogspot.com/p/blog-page_823.html

Sanatçının doğayı olduđu gibi kopyalamaması gerektiđi inancını savunan Picasso, sanatçının doğayı kendi bakış açısıyla yeniden yaratması gerektiđini düşünmüştür. Sanatın doğayı yansıtmaktan öte yeniden anlamlandırma işlevini vurgulamaktadır. Bu sanat görüşü 20. yüzyıla damga vurmuştur ve insan-doğa ilişkisi bu doğrultuda başkalaşmıştır.

Soyut sanat anlayışının erken örneklerinden olan Görsel 9’da bulunan Kandinsky’nin resminde soyutlanmış bir doğa karşımıza çıkmaktadır. Biçimler neredeyse tanımlanamaz haldedir. Geleneksel manzara resminden kopuk olan bu eserde manzaranın içinde bulunan fabrika ile doğa ve endüstri kavramları sorgulanmıştır.

Görsel 9. Wassily Kandinsky, Fabrika Bacalı Manzara, 1910, Tuval Üzerine Yağlı Boya, Solomon R. Guggenheim Müzesi, New York City, NY, ABD



Kaynak: <https://www.meisterdrucke.com.tr/sanatci/Wassily-Kandinsky/4.html>

“Yaşam içerisinde herhangi bir anı konu alan Bocconi, formları kübist bir tarzda parçalamasına rağmen gözüne bunu bir bütün olarak algılamasını sağlamıştır (İlden, 2022 :97).” Görsel 10’da görüldüğü üzere bu dönemde manzara resminin içerisinde doğanın tahribatına yönelik eleştirel bakış açısı yer almaya başlamıştır. Doğanın üstüne konuşlandırılmış olan kentler modern resmin konularından olmaya başlamıştır.

Görsel 10. Umberto Boccioni, Sokağın Bütün Gürültüsü Evin İçinde, 1911, Tuval Üzerine Yağlı Boya, Sprengel Müzesi, Hannover.



Kaynak: https://www.tarihli-sanat.com/umberto-boccioni-futurizm/#google_vignette

Modern dönemde manzara resimleri yapılmaya devam edildiği gibi bir yandan da doğanın korunmasına yönelik eleştirel, öğretici, farkındalık yaratan sanat çalışmaları ortaya çıkmıştır. Örneğin Max Ernst’in Görsel 10’da görülen resminde doğa çağrışımı yapan tek şey gökyüzüdür.

“Frotaj tekniği, nesnelerin yüzeyin üzerine kâğıdı yerleştirip kalem sürterek ortaya çıkan bir çeşit kopyalama işidir. Bu tekniğin aracılığı ile elde edilen resimlerdeki olağandışı görüntüler Ernst’in hayal gücü olarak değil irrasyonel rastlantısal ortaya çıkan görsellerdir (Erbaş, 2022:18).” Görsel 11, kendine has tekniği ile resmin büyük bölümünü kaplayan üst üste binmiş birimlerden oluşan koyu alan distopik bir şehir görüntüsünü çağrıştırmaktadır.

Görsel 11. Max Ernst, Tüm Şehir, 1934



Kaynak: <https://www.tate.org.uk/art/artworks/ernst-the-entire-city-n05289>

20. yüzyılın ortalarından itibaren hızla gelişen sanayileşme ve teknolojik gelişmelerin sonucu olarak doğanın tahribi günden güne hızlanmıştır. Sanatçılar eserlerinde bu duruma yönelik tespit ve tepkilerini daha fazla yansıtmaya başlamışlardır.

“Doğa ve ekosistemdeki giderek artan bozulma, endişe yaratırken bu bozulmaya neden olana yönelik eyleme geçme gerekliliğinin her geçen gün artması, 1960’larda başlayan sanat ve doğa algısındaki değişimle birlikte sanatçının eleştiren, sorgulayan, çözüm üreten projeler, sanatsal pratikler ortaya koymasına neden olmuştur. Özellikle 20. yüzyılın son çeyreğinin de doğal dünyada ortaya çıkan doğadaki bozulmanın geri döndü-

rülemez bir hal almasıyla birlikte sanatçılar sorunu ulusal ve uluslararası gündeme taşıyan hem eleştirel hem de çözüm üreten bir bakış sergilemeye başlamıştır (Saygı, 2016: 7)."

Bu sayede sanat, endüstri, doğa ve insan bütünleşmiştir. "Buna göre sanat, yaşama karışmalı, insanla doğa arasına giren endüstri dünyasına biçim vermeli ve insanın yaşam tarzını biçimlendirmiş olmalıdır (Ateş, 2011:43)."

1960 yılına kadar Postmodernizm'in zemini hazırlanmıştır. 1960'tan sonra dünyada her alanda olduğu gibi sanatta da büyük değişimler yaşanmıştır. Bunlar teknolojinin ilerlemesi, tüm dünyanın ticari ve kültürel alışverişte olması, kitle iletişim araçlarının artması ve gelişmesi, çevresel farkındalık gibi değişimlerdir. Bu değişimler görsel sanatlara da yansımıştır. Yeni akımlar doğmuştur ve farklı yaklaşımlar doğaya da farklı bakmayı beraberinde getirmiştir. Özellikle 1970'lerden sonra çevre sorunlarına duyarlılık artmıştır. İnsan-doğa ilişkisi tekrar sorgulanmış ve doğaya dönüşün yolları aranmaya başlanmıştır. Postmodern sanatta doğa tasvirleri geleneksel manzara resminden koparak soyutlama ve simgesel formlarda kullanılmaya başlanmıştır. Doğa, kavramsal sanatın önemli bir konusu haline gelmiştir. Arazi Sanatı ile doğayı sanat malzemesi olarak kullanma, organik doğa unsurlarının resme dahil edilmesi, çağdaş bir yaklaşımla doğanın sembollerini bir duyguyu aktarmak için araç olarak kullanma gibi örnekler söz konusu olmuştur. Sanatta doğa teması varlığını sürdürmeye yeni ve çeşitli ifade biçimleri ile devam etmiştir.

20. yüzyılda dünyada her alanda gelişmeler, çöküşler, farkındalıklar her zamankinden daha hızlı bir şekilde devam etmiştir. Teknolojik, endüstriyel, politik, siyasi, sanatsal, kültürel, ekonomik değişimler olmuştur. Bu değişimler 21. yüzyılın şekillenmesinde de rol oynamıştır. 21. yüzyıl sanat ortamı büyük bir çeşitlilik ve dinamizm içinde sürmüştür. Sanatçılar yeni teknikler, malzemeler geliştirerek sanatta farklı yaklaşımlar sergilemişlerdir. Sanatın anlamını sürekli sorgulamış ve yeni yorumlar getirmişlerdir.

Postmodern sanatçılardan biri olan Robert Rauschenberg günlük yaşamdan, doğadan bulduğu

"buluntu" nesnelere asamblaj tekniğinde eserler ortaya koymuştur. Bunlara "kombine resimler" ismini vermiştir. Bu sayede yapmış olduğu eser Görsel 12'deki gibi doğanın bir parçasını taşımıştır. Rauschenberg'in eserleri Postmodern sanatta doğa ve yaşamın birbiri ile bütün halinde olmasının en iyi örneklerindedir. Organik ve inorganik nesnelere iç içe geçmiştir.

"Asamblajda kullanılan günlük yaşamdan, sokaklardan, evlerden, inşaatlardan toplanan bu objelerin kendi geçmişleri, yaşamışlıkları, hikayeleri yeni bir fikirle bir araya gelirken, kendi hikayesini ve özgün kimliğini de koruyarak yeniden anlamlandırılmaktadır (Yılmaz, 2012: 118)."

"Sanatçı, resim geleneğinin belli tekniklerinden yararlanmış, buluntu nesnelere değiştirmeden veya kısmen değiştirilmiş bir halde kullanarak onları gerçek nesnelere dünyasına geri çekerek aynı zamanda hayal dünyasının içine iter (Taştan, 2021:745)."

Rauschenberg bu kombine resimler serisi ile toplumsal yaşamda doğanın, sanatın ve endüstrinin tekrar tekrar sorgulanmasına ve yeni doğacak akımlara ilham olmuştur. "1960'ların başında sanatçılar, ihtiyacı karşılamaya yönelik üretilen ve bir kenara atılan nesnelere; bit pazarı, sokak, çöplük ve harabe gibi yerlerden temin ederek, sanatsal üretimlerine dahil olacak farklı malzeme arayışı içinde olmuşlardır (Taştan, 2021:737)."

Görsel 12. Robert Rauschenberg, Kanyon, 1959, Tuval Üzerine Karışık Teknik, 205,74x177,8x60,96cm



Kaynak: https://en.wikipedia.org/wiki/Canyon_%28Rauschenberg%29

Postmodern hayatta doğa her zamankinden daha fazla bir öneme sahiptir. Çevresel bilinç ve sürdürülebilirlik kavramları toplumu bilinçlendirmek ve doğayı korumak için her gün çalışıldığı gibi aynı zamanda sanatların da teması haline gelmiştir. Postmodern hayatta doğanın insandan üstün tutulması gerektiği düşüncesi üzerinde durulmaya başlanmıştır. Doğaya ait olduğumuz düşünceleri her geçen gün daha fazla kabul görmektedir.

Arazi sanatı (Land Art) 1960'larda Amerika'da ortaya çıkan, sanatı galeri ve müze ortamından doğa ortamına taşıyan sanat akımıdır. Land Art sanatçıları için doğa, geleneksel anlayışın aksine bir peyzaj gibi düşünülmemiştir. Yapıtın kendisi sanatçının materyali halindedir. Seri üretim, fabrikalaşma sonucu oluşan çevre kirlilikleri bu sanatın konularındandır. Bir grup sanatçı çevre ve ekoloji ağırlıklı çalışırken bir grup toplumsal ve eleştirel eğilimlerle çalışmıştır. Sanatın temel ilkelerine bağlıktan kopmadan eserler verilmiştir. Minimalizmin sorguladığı ve vurguladığı birçok temel ilkeye bağlıdır. Bu nedenle daire, küp, çizgi, tekrar, denge gibi biçim ve ilkeler görülmektedir.

Genellikle yok olmaya yüz tutmuş yerler sanat nesnesi olarak tercih edilmektedir. Sanatçılar;

taş, kum, talaş, yaprak, dal vb. gibi doğanın malzemelerini; yaylar, zikzaklar, çizgiler, daireler gibi şekillerle uygulamaktadır. Genellikle başvurdukları daire formu yeryüzü ve insan ilişkisi bağlamında arkaik dönemden günümüze gelen bir arketip olarak kullanılmaktadır. Eserler doğa üzerinde ve doğanın bir parçası halindedir. 1960'larda yükselen çevre hareketleri bu sanatı beslemiştir. "Sanatçılar, yüzyıllar boyunca doğayı yansıtan görünüşleri resim ve heykel gibi alışlagelmiş mecralar içinde sunarken, 1960'lardan itibaren 'manzara' gerçek bir mekâna dönüşerek arazi sanatçılarının müdahalesine uğramaya başlamıştır" (Antmen, 2014: 251)."

Sanatçı Robert Smitson, Görsel 13'teki eserinde Utah'ta bulunan tuz gölünü uzun zaman araştırdıktan sonra oranın doğasına uygun bir eser ortaya koymuştur. Doğaya ait malzemeler kullanmıştır. Ağır iş makineleriyle taş, kristal gibi malzemeleri eserinde kullanmıştır. Arazi sanatının en ünlü eserlerindedir. "Başlangıçta sanatçılar yalnızca kendi sanatsal amaçları bağlamında doğaya kazma, yığma, yerleştirme, paketleme gibi yöntemlerle müdahale ederlerken, doğanın döngüsü ve olayları da kaçınılmaz olarak çalışmalarına dâhil olmaya başlamıştır (Gökova, 2020: 177)."

Görsel 13. Robert Smitson, Spiral Jetty, 1970, Corinne, UT 84307, Amerika Birleşik Devletleri



Kaynak: <https://news.artnet.com/art-world/robert-smithsons-spiral-jetty-drought-336138>

Arte Povera (Yoksul Sanat) 1960'ların sonlarında ortaya çıkmış bir sanat akımıdır. Atık malzemeler veya doğal malzemeleri sanat ekipmanı olarak kullanmışlardır. Konuları arasında da doğanın tahrip olması gibi çevresel sorunlar vardır.

Eserler tüketim kültürüne eleştirel bir bakış açısı sunmaktadır.

Görsel 14'te bulunan eserde sanatçı Mario Merz, doğadan aldığı çalılık demetlerini galeri ortamına taşıyarak onlardan zıtlıkları vurgulayan doğal bir heykel meydana getirmiştir.

Görsel 14. Mario Merz, Lingotto, Ağaç Dalları, Balmumu ve Çelik, 262x313x114 cm, 1968



Kaynak: <https://www.tate.org.uk/art/artworks/merz-lingotto-ar00608>

3. SONUÇ

İnsanlık tarihinin başlangıcından günümüze insanın doğaya bakışı türlü değişimler göstermiştir. Bu çalışmada Romantik ve Postmodern dönemler arasında bu değişim ve gelişimlerin sanat tarihine yansımaları incelenmiştir. Romantizm akımı doğayı insan aklından yüce ve üstün tutmasıyla en etkili doğa manzaralarını vermiştir. Toplumsal, siyasi, kültürel, ekonomik gibi çeşitli faktörler Modernizm'e giden yolda sanat akımlarına çıkış noktası belirlemiştir. Romantizm sanat akımında sanatçılar Fransız İhtilal'i'nin bir getirisi olarak aydınlanma düşüncesinin akılcılığına karşı bir duruşla, duyguların, doğanın yüceltildiği eserler vermişlerdir. Ayrıca devrimin yarattığı kaos ve belirsizlik ortamı, melankoli, hüznün, yüce ve doğa kavramlarının kaynağı olmuştur.

19. yüzyıla gelindiğinde Barbizon köyünde yaşayan ressamlar açık havada resimler yaparak plein-air resmini ortaya çıkarmışlardır. Doğanın karşısında yapılan bu resimlerle Barbizon okulu manzara resmini bir adım öteye taşımıştır.

19. yüzyıl sonlarına doğru burjuva, işçi gibi toplumsal sınıfların oluşmasıyla Realist manzaralar yapılmaya başlanmıştır. Romantizm'in duygusal atmosferine zıt bir şekilde halkın yaşadığı gerçekleri göz önüne koyan eserler verilmiştir. Yine derin doğa gözlemi ile elde edilen bu eserlere ek olarak büyük insan figürleri eklenmiştir. Tarlada çalışan bir işçi anıtsal bir şekilde resmedilmiştir.

Empresyonizm'de doğanın bilimsel açıdan gözlemi resimlerde yer almıştır. Biçimler ve renkler önemini yitirirken ışığın hareketleri en önemli öge olmuştur. Sanatçılar açık havada ışığın doğada bıraktığı izlenimleri referans almışlardır.

Cezanne doğadaki her biçimi küp, silindir, daire gibi formlardan yola çıkarak bir başlangıç noktası yakalamıştır. Kübizm'e öncü olan ressamın bu yaklaşımıyla doğa formları stilize edilmiş bir şekilde tasvir edilmiştir.

Kübizm'e gelindiğinde Picasso ile kuramsallaşan dördüncü boyut olan zaman kavramı resimlere dahil olmuştur. Nesnelere arkadaki görmediğimiz yüzeyi de görünür hale gelmiştir. Doğa bu resimlerde parçalama anlamına gelen "divizyonist" yaklaşımla resmedilmiştir. Kübizm doğadan kopuk olacak kadar doğa ötesinde eserler vermiştir.

1960'lardan sonra doğadaki bozulmalara yönelik tepkiler sanat pratiklerinde görülmeye başlanmıştır. Gelişen kent yaşamının unsurları eleştirel bir şekilde doğa içinde resmedilmiştir. Arte Povera sanatında doğadan nesnelere doğayı korumak adına atık nesnelere eserler verilmiştir. Land Art'ta ise doğa doğrudan sanat nesnesi olarak kullanılmıştır. Eserlere doğa olayları da dahil olmuştur. Doğa bir sergi mekânı olmuştur.

Sonuç olarak, sanatta doğanın ele alınışı, Romantizm'den Postmodernizm'e değin derin dönüşümler geçirmiştir. Bu süreçte, sanatçılar doğayı öncelikle estetik bir obje olarak görmüş ve duygularını ifade etmede bir aracı olarak kullanmış, zaman içinde ise doğanın toplumsal, politik ve çevresel bir söylem aracı olduğunu idrak etmişlerdir. Doğanın sanatta temsil edilişi, geçmişten günümüze zamanın dinamiklerine göre sürekli evrilen bir alan olarak varlığını sürdürmektedir.

KAYNAKÇA

- ALAN SÜMER, B. (2019). Schelling Felsefesinde Romantizm ve Doğa-Sanat İlişkisi. *Felsefe ve Sosyal Bilimler Dergisi*. Sayı:27. 263-380.
- DELEUZE, G. (2020). *Francis Bacon Duyumsamanın Mantığı*. Çev. C. Batukan ve E. Erbay. İstanbul: Norgunk Yayıncılık.
- ERBAŞ, B. (2022). *Resim Sanatında Sürrealizm Akımının Etkisinde Peyzaj* (Yüksek lisans tezi, Tekirdağ Namık Kemal Üniversitesi).
- GÖKTEPE, M. (2020). Romantizm Sanat Akımı ve Sanatçıları Üzerine Bir Değerlendirme. *Sanat Dergisi*. 3 (1), 45-66.
- GÜL, E. (2016). Caspar David Friedrich'in Romantizmi. *Düşünüyorum Dergisi*. 69(3-7).
- İLDEN, S. BİRİNCİ, M. (2022). Umberto Boccioni'nin Eserlerinde Hız ve Hareket. *Jia Journal Dergisi*. Sayı:9, Mart 2022, s. 91-104.
- KRAUSSE, A. C. (2005). *Rönesanstan Günümüze Resim Sanatının Öyküsü*. Çev. D. Zaptıoğlu. Literatür Yayıncılık
- PEHLİVAN, B. (2021). 19. Yüzyıl Fransız Resminde Manzara. *Sanat Dergisi*. (37), 174-199.
- RZAYEV, R. (2017). *Türk Resim Sanatında Doğa Soyutlamaları*. Yüksek Lisans Tezi. Yeditepe Üniversitesi.
- SAYGI, S. (2016). Çağdaş Sanatta Doğa Algısı ve Ekolojik Farkındalık. *Sanat- Tasarım Dergisi*. (7), 7-13.
- MUTLU, A., & DEDE, B. (2022). Sanat'ta Köklü Değişimin Mimarı Cezanne. *Journal of Social Dergisi*. 8 (57). 1332-1337.
- TAŞTAN, T. R. (2021). Robert Rauschenberg'in Kom-bine Serisi'nde (1954-1964) Buluntu Nesnelerin Dönüşümü. *İnsan ve Toplum Bilimleri Araştırmaları Dergisi*, 10(1), 728-753.
- TURANİ, A. (2022). *Dünya Sanat Tarihi*. İstanbul: Remzi Kitabevi A.Ş.
- WORRINGER, W. (2017). *Soyutlama ve Özdeşleşim*. Çev. İ. Tunalı. İstanbul: Hayalperest Yayınevi.
- YILMAZ, S. (2012). 1950 Sonrası Sanat Akımlarının Gelişiminde Robert Rauschenberg'in Etkileri. *Sanat ve Tasarım Dergisi*, 1(10), 113-127.