

RESEARCH ARTICLE / ARAŞTIRMA MAKALESİ

Nahçıvan'da bulunan Ovçular ve Duzdağ Kazılarında yer alan Kura - Aras kültürü seramiklerinin teknik açıdan değerlendirilmesi

Technical evaluation of Kura-Aras Culture Ceramics from the Ovçular and Duzdağ Excavations in Nakhchivan

Ezgi Emre 

Doktora Öğrencisi, Dokuz Eylül Üniversitesi, Sosyal Bilimler Enstitüsü, Arkeoloji Bölümü, Türkiye, e-mail: ezgiemre580@gmail.com

Öz

Kura- Aras kültürünün yayılım alanının genişliği; Güney Kafkasya, Kuzeybatı İran, Doğu Anadolu, Amik Ovası ve Levant bölgesine kadar izlerinin görülmesi, mimarisi ve tercih ettikleri yaşam alanları araştırmacılar tarafından bir göç hareketine dayandırılmıştır. Hayvancılıkla ve hareketli bir yaşam biçimi ile tanımlanan bu kültür, aynı zamanda yine bölgesel olarak farklı terminolojilere de sahiptir. Ancak en sık karşılaştığımız terminoloji, Erken Trans-kafkasya ve Kura Aras Kültürü olmuştur. Kimlikleri, hangi dili konuştukları veya neden hareketli bir yaşamı tercih ettiklerini bilmediğimiz bu kültür birçok soruyu da barındırmaktadır. Bu nedenle bu kültürü bir fenomen olarak da değerlendirebiliriz. Buna rağmen, Kura- Aras kültürünü incelerken en büyük buluntu grubunu oluşturan seramikleri, bize kültürü anlamak açısından bilgiler sunmaktadır. Kültürün kendine has, karakteristik özellikler taşıyan seramikleri, hemen kendini ayırt ettiren yapım tekniği ve kap profilleri ile oldukça belirgin bir tipoloji sunmaktadır.

Ovçular Tepesi ve Duzdağ ise Nahçıvan'da bulunan ancak iki farklı işleve sahip olan yerleşim yerleridir. Ovçular Tepesi bir Kura- Aras kamp yerleşimi iken, Duzdağ ise bir tuz madeni olması ile ekonomik ve hayvancılıkla ilgili işlevsel bir öneme de sahiptir. İki yerleşim yerinin seramiklerini incelediğimizde hem benzer hem de farklı özelliklere sahip seramiklerle karşılaşmaktayız. Bu farklılıklar, her iki yerleşim yerinin topoğrafik ve işlevsel özelliklerini de düşünürsek; kil, hamur içeriği, tipoloji ve yüzey işlemleri olarak ayırmaktadır.

Anahtar Kelimeler: Kura- Aras Kültürü, Seramik, Teknik Analiz, Nahçıvan, Tuz Madeni.

Citation/Atf: EMRE, E. (2023). Nahçıvan'da bulunan Ovçular ve Duzdağ Kazılarında yer alan Kura - Aras kültürü seramiklerinin teknik açıdan değerlendirilmesi. *Journal of Arts*. 6(3): 193-204, DOI: 10.31566/arts.2101

Corresponding Author/ Sorumlu Yazar:
Ezgi Emre
E-mail: ezgiemre580@gmail.com



Bu çalışma, Creative Commons Atıf 4.0 Uluslararası Lisansı ile lisanslanmıştır.
This work is licensed under a Creative Commons Attribution 4.0 International License.

Abstract

The breadth of the Kura Aras Culture's spread area; The traces, architecture and preferred habitats of the Southern Caucasus, Northwest Iran, Eastern Anatolia, Amik Plain and the Levant were based on a migration movement by the researchers. This culture, which is defined by animal husbandry and an active lifestyle, also has regionally different terminologies. However, the most frequently encountered terminology; There was the Early Transcaucasian and Kura Aras Culture. This culture, which we do not know about their identities, what language they speak or why they prefer an active life, also contains many questions. Therefore, we can also consider this culture as a phenomenon. Despite this, when examining the Kura Aras Culture, the ceramics, which constitute the largest group of finds, provide us with information in terms of understanding the culture. It presents a very distinctive typology with its unique and characteristic ceramics of the culture, its distinctive construction technique and vessel profiles.

Ovçular Hill and Duzdağ are settlements in Nakhchivan but with two different functions. While Ovçular Hill is a Kura Aras camp settlement, Duzdağ has a functional importance in terms of economic and animal husbandry as it is a salt mine. When we examine the ceramics of the two settlements, we encounter ceramics with both similar and different characteristics. These differences, if we consider the topographic and functional characteristics of both settlements; clay, paste content, typology and surface treatments.

Keywords: Kura Aras Culture, Ceramics, Technical Analysis, Nakhchivan, Salt Mine

1. GİRİŞ

Kura- Aras kültürü, Yakındoğu prehistoryasının ve coğrafyasının en büyük kültürlerinden ve fenomenlerinden biri olmuştur. Güney Kafkasya'dan başlayarak, Kuzeybatı İran, Doğu Anadolu, Amik Ovası, Levant'a kadar yayılım gösteren ve hem mimaride hem metalurji alanında hem de seramik repertuarında "geleneksel" bir yapıyı izlediğimiz bu kültür, aynı zamanda kendi içerisinde birçok soru işaretini ve farklılıkları da taşımaktadır. Bahsi geçen farklılıklardan biri kültürün terminolojisidir. Geniş bir coğrafyaya yayılmış olan bu kültürün terminolojisi de bulunduğu bölgeye göre farklılık göstermektedir. Bu terminoloji; "Kura-Aras kültürü, Karaz kültürü, Erken Transkafkasya kültürü, Khirbet Kerak kültürü, Verimli Hilal Dışındaki kültür, Yanık kültürü ve Doğu Anadolu Erken Tunç Çağ kültürü" (Işıklı, 2011: 41-42) olarak tanımlanmaktadır. Bu konuda en çok karşılaşılan terminolojik kullanım; Erken Transkafkasya ve Kura- Aras kültürü olmuştur. Kura- Aras kültürü oldukça karmaşık bir geçmişe sahiptir. Bu karmaşa, kültürün köken probleminde ve tarihlemesinde de görülmektedir. Fransa, CNRS araştırmacısı Catherine Marro'nun yürütücüsü olduğu Nahçıvan /Ovçular Tepesi'nde in situ olarak bulunan kabın C14 sonucuna göre, Kura- Aras kültürünü MÖ V.

binyıl son çeyreğinden başlatmak mümkündür (Marro vd., 2014: 141). MÖ III. binyıl ortalarına kadar kalıntılarını izlediğimiz bu kültür; geniş bir coğrafyaya yayılan, Yakındoğu prehistorik tarihinin önemli bir kısmını kapsayan ve sosyal yaşamı, *kültürü hâlâ* tam anlamıyla anlaşılamayan bir kültür olmuştur. Bugüne kadar yapılan araştırmalarda, kültürün tek bir elden çıkmış gibi değil ancak seramikte, taş alet üretiminde, metal üretimlerinde, ölü gömme geleneklerinde ve mimaride benzerlikler gösterdiğini bilmekteyiz. Bu durum araştırmacılar tarafından, birbiriyle ilişkili bir tür grubun tezahürü olarak kabul edilmiştir (Longford, 2015: 3).

Kura- Aras kültüründen bahsederken, yaşam bulduğu geniş coğrafya içerisinde tekdüze bir materyal kültür geleneğinden bahsetmemiz mümkün değildir. Burada bahsedilen kültürün materyalinin kolayca tanınabileceği ancak bölgelere göre kendi içerisinde belirli farklılıklara sahip olduğudur. Kura - Aras kültürünün kültürel kimliğini gösteren özellikleri; kerpiç, taş veya sazdan yapılmış dikdörtgen, yarı dikdörtgen ve dairesel evler, genellikle antropomorfik veya zomorfik olan taşınabilir ve sabit ocaklar, el yapımı, açık çanak çömlek repertuarı, genellikle zıtlık gösteren dış yüzey siyah, gri, kahverengi ve iç yüzeyinin kırmızı, devetüyü, pembemsi kahve

renge oluşu ile kabartma, kazı ve boya bezemeli kapları, oldukça iyi hazırlanmış kemik aletleri, hayvan figürinleri, yoğun arsenikli bronzları ve standart bir taş alet repertuarı ile karakterize edilir (Kiguradze ve Sagona, 2003: 38).

Kültüre dair bir diğer özellik ise, göçebe yaşam biçimidir. Yarı göçebe veya göçebe olan Kura-Aras kültürü insanları, Güney Kafkasya'dan Levant'a kadar uzanan "yolculuklarında" tercih ettikleri bölgeleri, olasılıkla coğrafyanın sunduğu doğal kaynaklara, iklime ve topografik özelliklere göre belirlemekteydiler. Kültüre dair izlerin görüldüğü "yerleşim" bölgeleri ise, tarıma çok uygun olmayan dağlık alanlarda veya vadilerde, ovalarda karşımıza çıkmaktadır. Bu durum hayvancılıkla yaşamlarını sürdüren halkın, hem iklimsel hem de coğrafi olarak daha uygun yerlere mobil ve dönemsel olarak göç etmesi ile açıklanmaktadır. Ancak, arkeolojik kazılarda ele geçen yerleşik veya yarı yerleşik mimari kalıntılara bakarak, Kura-Aras kültürüne dair "nomadic pastoralizm" terimini, kültürün tamamına yönelik kullanmak pek doğru bir değerlendirme olmaz (Wilkinson, 2015: 113). Buna rağmen genellikle otlaticılık/gezici çobanlar olması Kura Aras fenomeninin birçok yayılım modelinin temelini oluşturabilir (Longford, 2015:4). Bunun yanı sıra, Kura Aras halkının göçebe- yarı göçebe bir hayatı sürdürmeleri kimi araştırmacılar için metal hammadde kaynakları bulmak amaçlı olduğu üzerinedir (Yalçın ve Yalçın, 2003:322-323). Wilkinson'ın "Alternatif Ekonomiler" adlı makalesinde geçen Chernykh'in bu duruma başka bir yorumu vardır. Chernykh, Kura-Aras kültürüne ait metal eserlerle çok karşılaşılıyor oluşunu "arkeolojik görünmezlik ile ilişkilendirilmektedir (Wilkinson, 2015:113).

Kura-Aras kültür topluluklarının, Güney Kafkasya'nın dağlarında ve yaylalarında geçici veya dönemsel olarak kalıcı yaşam biçimleri; yüksek olasılıkla iklim koşullarına veya bölgenin yaşam koşullarına uygunluğuna ve verimliliğine bağlı olarak değişmekteydi. Ancak değişmeyen mimari planları ve inşaat malzemeleri (hem kerpiç /veya saz ve çamurdan dikdörtgen ve dairesel evler), yaylada, ovada veya dağda yaşayanlar olmak üzere bölgeselliğe rağmen, Kura-Aras evlerinde yer alan yonca biçimli ocakları, -ant-

ropomorfik ve zoomorfik andironları, inanca ve kültüre dayalı bir yapının varlığına da işaret etmektedir.

Bu zamana kadar arkeobotanik ve arkeozoolojik veriler, Kura-Aras halkının diyetleri ve geçim stratejilerini anlamak adına yararlı veriler sağlamaktadır. Neolitik ve Kalkolitik Dönem tarımsal faaliyetlerle karşılaştırıldığında, Erken Tunç Dönemi'nde Kura-Aras halkının çoğunlukla tahıl odaklı tarım uyguladıklarını, arpa ve buğdayın en çok ekilen ürünleri temsil ettiğini göstermektedir (Herrscher vd., 2021: 151). Tarımsal uygulamaların dışında, hayvan olarak genellikle keçi yetiştirilirken, bazı bölgelerde sığır ve nadir olarak daha çok ovalarda domuz yetiştirilmiştir (Herrscher vd., 2021: 151). Hayvan yetiştiriciliğine dayanarak, yetiştirdikleri hayvanlardan; et, süt, yün ve ikincil üretim olarak kurutulmuş et, yoğurt veya peynir üretimi ile hayvan yününden elde edilen dokumacılık da ekonomilerine katkı sağlamış olabilir.

Kura-Aras halklarının ekonomisine bağlı yeme içme kültürünü de kapsayan seramik üretimleri ise oldukça belirgin bir karaktere sahiptir. İyi perdahlanmış kapları ve bu sayede parlak bir görünüm kazanmış olması, zaman ve emek açısından da önemli bir noktadır. Ayrıca siyah dış yüzeyi ve siyah-kırmızı iç dış renk kontrastı, oval gövdeli uzun boyunlu çömlekleri, "S" biçimli çanakları, yuvarlak kapakları oldukça standart bir pişirme yöntemini de ortaya koymaktadır. T. Wilkinson'a göre; Kura Aras çanak çömleğinde kapakların varlığı ve şişe/kavanozların sıklığı, kaynatma-buğulama veya buharda pişirmeye odaklı bir pişirme yöntemine bağlıdır (Wilkinson, 2014:203-229).

2. KURA- ARAS KÜLTÜRÜ SERAMİKLERİ

Kura-Aras kültürünü incelerken karşımıza çıkan en büyük buluntu grubunu oluşturan seramikleri; kültürü anlamak, tarihlendirmek ve değerlendirmek açısından önemlidir. Kültürün kendine has, karakteristik özellikler taşıyan seramikleri, hemen kendini ayırt ettiren profilleri, yapım tekniği ile oldukça belirgin bir tipoloji sunmaktadır. El yapımı olduğu bilinen bu kapların yapım tekniğine baktığımızda; " el açması",

“coil / sucuk metodu” ve “slab/plaka metodu” olarak çeşitlilik göstermektedir. Kültürün seramik üretim tekniklerini incelediğimizde birkaç farklı tekniğin bir arada kullanıldığı da gözlemlenmektedir. Örneğin; kabın dip kısmı el ile açılırken, taban üzerine “coil metod” ve daha sonra kabın ağız kenarı veya gövde kıvrımları verilirken de içerden veya dışardan “slap/plaka metodu”nda kullanıldığı görülmektedir. Kültürün seramik repertuarına dair bir diğer uygulama ise; perdahlamadır. Oldukça iyi perdahlanmış kapların dış yüzeyi, iç yüzeyi veya iç yüzeyinin bir kısmında astar uygulanmasının yanı sıra, perdahlanmanın veya astarlamanın olmadığı örnekler de mevcuttur. Ayrıca kültürün seramiklerinin yine kendine has bir özelliği olan iç- dış renk kontrastı da (iç yüzey kırmızı- dış yüzey siyah), seramiğe adını veren bir özelliktir. Ancak bu iç – dış renk kontrastının yanı sıra dış yüzey siyah, iç yüzey ise turuncu, kırmızımsı kahve, kahverengi, devetüyü veya gri tonlarında da olabilmektedir.

Kura- Aras seramikleri üzerine yapılan araştırmalarda şu ana kadar atölye veya işlik bulunmamıştır (Wilkinson, 2015:112). Bu seramikler olasılıkla hane halkı tarafından üretilen organize bir iş gücünü barındırmayan üretimlerdir. Ancak el yapımı olan bu kapların üretiminde emek, iş gücü ve zamanın da önemli bir yer tuttuğunu ifade etmek gerekir. Bunun yanı sıra seramikler, kil ve kilin içerisinde bulunan katkı maddeleri açısından bölgesel niteliktedir (Palumbi, 2016: 7-11).

Kura- Aras seramikleri, daha önce de bahsedildiği gibi el yapımı olması, kabın yüzeyinde bulunan renk alacalanması, iç-dış renk kontrastı, yüzey motifleri ve kendine has tipolojisi ile ustalık gerektiren ve diğer kültürlerin seramiklerinden ayrılan özelliklere sahiptir. Üretim aşamasında kullanılacak kilin çıkarımı, işlenmesi, katkı maddeleri ve pişirim yöntemleri ile değerlendirildiğinde, aslında bir kilin seramiğe dönüşüm serüveninin yanı sıra bir kültürün kendini ifade etme biçimini de barındırmaktadır (Işıklı- Öztürk, 2019:19).

3. HAMUR İÇERİĞİ VE YÜZEY İŞLEMLERİ

Kura- Aras seramiği hamur içeriğine baktığımızda; kap üretimleri esnasında kullanılan yerel kil-toprak içeriğine göre, bölgede bulunan, hamur içerisine eklenecek katkı maddelerine göre ve kabın büyüklüğüne, kullanım amacına göre değişkenlik göstermektedir. Katkı maddesi olarak karşımıza çıkan maddeler; kum, taşçık, obsidyen, deniz kabuğu, bitkisel kalıntılar, mika ve kireçtir (Ökse,2002: 76-77). Hamur içeriğinde bulunan bu katkı maddeleri sonradan eklenmiş veya kullanılan kil toprak içerisinde hâli hazırda da bulunuyor olabilir. Bu katkı maddeleri, kil içerisine eklenirken, olasılıkla pişme dereceleri ve ısıyı da düşünerek eklenmiş olmalıdır. Örneğin; seramik hamurunda kullanılan taşçık katkı, ısının eşit miktarda kabın yüzeyine dağılmasını sağlamasının yanı sıra yüksek ısıya da dayanıklılığını artırmaktadır (Yaylalı, 2008: 174). Saman katkı ise; seramik hamurunun daha kolay şekillendirilmesinde ve kilin nemini çekmesinde etkili olmaktadır (Kıbaroğlu, 2015: 227). Bu katkı maddeleri, kabın büyüklüğü ve işlevselliğine göre değişim göstermektedir. Büyük boyutlu kaplarda iri taşçık, saman ve bitki daha yoğun karşımıza çıkarken, küçük boyutlu kapların içeriğinde daha küçük boyutlu katkı maddeleri kullanılmıştır (Yaylalı,2008: 174). Kura- Aras Kültürü’ne dair seramik repertuarına baktığımızda, hamur rengi siyah, kahverengi, kırmızımsı kahve, gri ve devetüyü renklerinde. Bu farklılık, kap içerisinde kullanılan katkı maddelerine, kilin rengine, pişme derecesine, fırınlanma esnasında kabın konumuna göre değişkenlik göstermektedir. Kil hamuru katkı maddeleri ile iyi birleştirilmiş ve sıkılaştırılmıştır. Ancak iri ve kaba kapların hamurları genellikle gevşektir. Küçük boyutlu kaplar ise, daha sıkı ve küçük gözeneklidir. Genellikle pişme dereceleri orta veya düşük olmasından kaynaklı, hamur özü koyu gri – siyah renktedir. Kura- Aras seramiklerinde görülen renk alacalanmasındaki kırmızı-siyah renk kontrastında kırmızı, pembemsi kahve, turuncu veya devetüyü renginin oluşması da pişirme esnasındaki yüksek ısıdan kaynaklanmaktadır. Ayrıca Kura- Aras seramiklerinin değişmez unsuru, dış yüzeyin iç yüzeyden her zaman daha koyu renkte olmasıdır. Bunun nedeni de olasılık-

la pişirime hazır kabın, açık fırına yerleştirilirken ağız kenarı aşağı gelecek şekilde ters konmasından kaynaklıdır.

Kura- Aras kaplarının en belirgin özelliklerinden biri kabın dış ve iç yüzeyinde görülen perdahdır. Bu perdahlama işlemi, kapalı kapların dış yüzeyinde, açık kapların ise hem dış hem de iç yüzeyinde görülmektedir. Ancak Kura- Aras kaplarının tamamında perdah görülmemektedir. Perdahsız olan seramik kaplarına da rastlanmaktadır. Kabın yüzeyine perdahlanmanın yapılması, gözeneklerin sıkışması ve yüzeyin parlak bir metalik görünüme ulaşmasını sağlamaktadır. Perdahlama esnasında kullanılan aletler ise olasılıkla; dere taşı veya kemik gibi kaygan ve pürüzsüz bir malzeme olmalıdır. Perdahlama işlemi, özellikle bezemeli kaplar için fırınlamadan önce yapılmış olmalıdır. Aksi takdirde, kabın fırınlamadan sonra perdahlanması, yüzeydeki bezemeleri deforme edebilir. Kapların iç ve dış yüzeyinde görülen astar (astarsız olan örnekler de vardır) ise genellikle hamur rengindedir. Seramik kaplar üzerinde uygulanan astar, kabın dış yüzeyini düzeltmesinin yanı sıra ısıya karşı geçirgenliği de azaltmak amaçlı olabilir. Astar uygulaması, bir başka kabın içerisinde sulandırılmış kile batırmak, bir bez veya organik bir fırça yardımıyla seramik kabının dış yüzeyine sürmek şeklinde uygulanabilir. Ancak, astar dışında boyanın uygulandığı Kura Aras seramik örnekleri de bulunmaktadır.

4. OVÇULAR TEPESİ VE DUZDAĞ

Ovçular Tepesi; Nahçıvan'ın Şerur ilçesinde, Dize köyünün kuzeyinde, Arpaçay'ın sol kıyısında, kuzeybatı yönünde uzanan doğal bir tepenin üzerinde 10 hektarlık bir alandır. Duzdağ ise; Nahçıvan'ın 7 km batısında bulunan, 150 m kalınlığında, 3 km uzunluğunda ve 2 km genişliğinde tuz yataklarının yer aldığı, bugün de dahil olmak üzere tarih öncesi dönemlerde de kullanım gören bir tuz madenidir. Duzdağ ve Ovçular Tepesi hem yaşayış yerleri hem de bu yerlerin coğrafi özelliklerine bakarsak bu iki yer birbirinden farklıdır. Bunun yanı sıra her iki yerleşim yerinin seramik repertuarına baktığımızda da bazı farklılıklar bulunmaktadır.

5. OVÇULAR TEPESİ KURA- ARAS SERAMİKLERİ

2006-2013 yılları arasında *Azerbaycan Bilimsel Milli Akademisinden Veli Bakhshaliyev* ve Fransa CNRS araştırmacılarından *Catherine Marro* ile birlikte yürütülen Ovçular Tepesi çalışmasının önemi; Kalkolitik ve Erken Tunç Çağ tarihlerini gösteren tepenin, Kura- Aras kültürünün diğer kültürel katmanlarla tahrip edilmemiş olmasına dayanır.

Ovçular Tepesi'nde, Kura- Aras Kültürü'ne dair en erken buluntular, 2009 yılında, Geç Kalkolitik Çağ'a tarihlenen bir evin zemininde *Chantier 5'*te, kültüre dair seramik topluluğunun ortaya çıkarılmasıyla keşfedilmiştir (Gülçur ve Marro, 2010: 66). Bu alanda bulunan Kırmızı- Siyah Perdahlı bir pithos ile bir çanak parçası ve tipik birkaç Kura- Aras çömleğinden oluşan bu buluntu topluluğu; en erken evreye ait bir zeminde, in situ olarak bulunan bir Geç Kalkolitik çanak çömleğin (Chaff Faced Ware/ Saman Yüzlü Mal) yakınında, iki yapı katının altından gelmektedir (Marro vd.,2011: 66). Bu alanda toplanan mercimek tohumları ve bir kömür parçasından elde edilen radyokarbon verileri, MÖ 4230-3940 tarih aralığını vermektedir (Baxşeliyev vd., 2011: 66). Bu buluntuyla birlikte, Kura- Aras Kültürü daha erken bir döneme çekilmektedir (Geç Kalkolitik Dönem). Ovçular Tepesi ise kültüre dair en eski verilerin ortaya çıkarıldığı arkeolojik yerleşimlerden biri olmuştur.

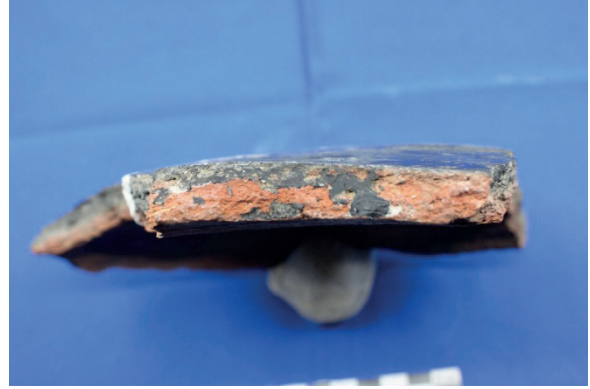
Kura- Aras seramiklerinin hemen hemen tamamında kullanılan kil; bölgesel nitelikte olduğu gibi, Ovçular Tepesi'nde de kil bölgesel niteliktedir. Yaşam kurdukları geçici göçebe kamplara yakın çevre içerisinde elde edilen kil de kullanılmış olabilir. Kil içeriği ise sadedir. Çoğunlukla kum ve mineral katkıdır. Ancak yukarıda da bahsedildiği üzere, bu katkı maddeleri sonradan eklenmemiş, hammaddenin içeriğinde de kum ve mineral katkı bulunuyor olabilir. Taşık katkı ise daha yoğun olarak büyük boyutlu kaplarda gözlenmektedir. El yapımı olan Ovçular Tepesi kapları sıkı bir hamura sahiptir. Yoğunluklu olarak 'sucuk tekniği' kullanılmıştır. Kabın dibinden başlanarak şekillendirilen seramiklere, 'S' profili verebilmek için, ağız kenarına son olarak, bir sucuk eklenerek dışarı çekilmiştir

(Resim 1). Ovçular Tepesi'nde 'sucuk' izleri daha çok, büyük kaplarda izlenmektedir.



Resim 1. Ovçular Tepesi Cidarda "Sucuk / Coil Method" İzi

Bezeme olarak, baskı oluk bezeme vardır (Levha 1: 10). Ancak genel olarak Ovçular Tepesi'nde bezemeye çok rastlanmamıştır. Bezemenin dışında, 'gamzecik' sık rastlanılan, popüler bir dekordur. Bunun yanı sıra kulplar çoğunlukla "Nahçıvan Kulp"tur (Resim: 4). Perdah hemen hemen tüm kaplarda görülmektedir. Kabın iç yüzeyinde de ağız kenarları perdahlanmıştır. Dış yüzeyde görülen perdahlama işlemi; ağız kenarından boyun bölgesine kadar dikey perdah yapılmış, devamında gelen kabın gövdesi ise yatay perdah yapılmıştır. Perdah özellikle küçük boyutlu kaplarda kalitelidir ve izleri çok belirgin değildir. Ancak büyük kaplarda, perdah için kullanılan alet (taş, tahta, kemik veya seramik parçası) izleri belirgindir. Seramiklerin büyük bir kısmı ince astarlıdır. Kabın yapımında kullanılan kil, sulandırılarak astar niyetine kullanılmıştır. Kabın üretimi bittikten sonra, fırınlanmadan önce olasılıkla elle veya bir bez/ deri/ kumaş yardımıyla kabın dış ve iç yüzeyi düzeltilmiştir. Ovçular Tepesi seramikleri içerisinde bir parçada bitümen kalıntıları görülmektedir (Resim 2). Bitümeni kullanmalarının amacı, olasılıkla kırılmış bir kabın parçalarını birleştirmek amaçlıdır.



Resim 2. Ovçular Tepesi Bitümen Kalıntısı

Ovçular Tepesi seramiklerinde dış yüzey; siyah veya kırmızı/pembemsi alacalı renk yoğunlukta iken, az sayıda da devetüyü veya pembemsi devetüyü renkte örnekler de vardır. İç yüzey ren-



Resim 3. Ovçular Tepesi 'Gamzecik' Dekor



Resim 4. Nahçıvan Kulp ve "Gamzecik" Dekor

6. DUZDAĞ KURA- ARAS SERAMİKLERİ

Nahçıvan'ın 7 km batısında bulunan Duzdağ, 2008 senesinde yapılan yüzey araştırmasıyla başlayan ve 2011 yılına kadar devam eden araştırmalar sonucunda, madenin özellikle güneybatı yamacında, *Window 2*'de çok sayıda çanak çömlek bulunmuştur. Burada Geç Kalkolitik

Dönem Saman Yüzlü Mal, Erken Bronz Çağı “ Nahçıvan Kulp’lu Kura Aras çanak çömleği ve çok az sayıda Demir Çağ’a tarihlenen seramikler de ele geçmiştir. *Window 1*’de ise Erken Bronz Çağ seramiği *Window 2*’ye göre çok daha azdır. Orta Çağ seramiği, *Window 1*’de Demir Çağ seramikleri ile birlikte bulunmuştur (Marro vd., 2010:233). Duzdağ madeninini kullanımı MÖ 5. binyılın ikinci yarısına tarihlenmektedir (Marro vd., 2010: 230). Bu madende bulunan Kura-Aras seramikleri, çalışması yapılan alanlar (*M1 ve M11*) içerisinde ortaya çıkarılan seramiklerin %70’ini oluşturmakta iken geriye kalan %30 ise Demir Çağ seramiklerdir (Marro, 2021:82).

Duzdağ’da bulunan Kura- Aras seramiklerinin çoğu testilerden oluşmaktadır. Ancak az sayıda çömlek de yer alır. Tipolojisine standart diyebileceğimiz Duzdağ Kura- Aras seramiklerinin ağız çapları 13-16 cm, her zaman düz olan tabanları ise 8-10 cm çapındadır. Duzdağ testilerinin yüzey rengi ise bej, devetüyü, gri ve krem renginden oluşmakta iken, çömlekler ise siyah perdahlıdır. Dar bir kap türü yelpazesi olan Duzdağ Kura- Aras seramiklerinde neredeyse hiç süsleme bulunmamaktadır. Bu durum kronolojik, bölgesel ya da sosyo- ekonomik parametrelerle ilişkilendirilebilir. Nahçıvan kulp, sık kullanılan kulp tipidir. Testilerde gördüğümüz Nahçıvan kulpları, olasılıkla sıvıların taşınması veya depolanması ile ilişkilidir (Marro, 2021:82). Duzdağ’ın önemi de burada yapılan olası tuz madeninini işlenmesi veya gıda-sıvı tüketimi ile ilgidir. Burada karşılaşılan testilerin çoğunluğu da olasılıkla buna işaret etmektedir.



Resim 5. Duzdağ “Nahçıvan Kulp”

Duzdağ Kura- Aras seramiklerinin yapım tek-

niklerine bakacak olursak hemen hemen hepsi astarlıdır. Astar, kabın dış yüzeyi düzeltildikten sonra, kap inşasında kullanılan kil sulandırılarak yüzeye işlenmiştir. Oldukça kalın bir astara sahip olan Duzdağ Kura Aras seramiklerinde perdah çok uygulanan bir işlem değildir. Tipik “S” profili çizen testi ve çömleklerin hemen hemen hepsinde sucuk yöntemi uygulanmıştır. Kura-Aras kaplarında görülen estetik kaygı, Duzdağ seramiklerinde çok görülmemektedir. Kabın hamurunda kullanılan kil içeriğinde, kum ve taşçık yoğun kullanılmaktadır. Olasılıkla kapların tuz madenininden ele geçmiş olmasından kaynaklı kabın astarı, dış ve iç yüzeyde parçalanmaktadır.

Taşımacılıkla ilgili olarak seramikler üzerinde görülen Nahçıvan kulpları (Levha 2: 1, 11), Duzdağ Kura- Aras seramikleri testilerinin üzerinde, boyun ve gövdenin birleştiği noktada yer almaktadır. Bunun yanı sıra az sayıda memecik (Levha 2: 3) ve tutamak (Levha 2: 13) ile gamze bezeme (Levha 2: 12,14) de birkaç amorf örnekte görülmektedir.

7. SONUÇ

Kura- Aras Kültürü, araştırmacılar tarafından kültürün izlerinin görüldüğü bölgeler içerisinde incelenmiş, ancak arkeolojik anlamda kalıntıların yeterli olmaması nedeniyle, birçok soru işaretini de kendi içerisinde barındırmaktadır. Bunlardan biri de kültürün nasıl ve nerede ortaya çıktığıdır. Kültürün köken problemi devam etse de bu zamana kadar yapılan araştırmalar ve kazılar arasında Nahçıvan /Ovçular Tepesi’nde ortaya çıkarılan, dış yüzey siyah, iç yüzey kırmızı renk alacasına sahip tipik Kura- Aras seramik kabın C14 sonucunun MÖ V. binyıl son çeyreğini göstermesi ile, kültüre dair en erken tarihleme yapılmıştır.

Kura- Aras kültürüne dair birçok soru işaretinin olmasının ve arkeolojik kalıntılarının azlığına rağmen, araştırma ve kazılarda en sık karşılaşılan buluntu grubunu yine kültürün seramikleri oluşturmaktadır. Tipolojik olarak spesifik bir seramik repertuarına sahip olan Kura- Aras kültürü seramikleri; yapım teknikleri ve kendine has bezemeleri, “S” biçimli profilleri ile oldukça birbirine benzer iken, bu benzerlik veya yakınlık bölgesel olarak kendi içerisinde farklılıklar da

taşımaktadır. Bu farklılıkları ilginç bir biçimde Nahçıvan'da bulunan Duzdağ ve Ovçular Tepesi'nde izlemek mümkündür. Duzdağ'ın bir tuz madeni olması, olasılıkla bunun başlıca sebeplerinden biridir. Çanak çömlek tipolojisinde standart bir profil çizen Duzdağ Kura- Aras seramiklerinin belli bir iş gücünü de temsil ettiğini ifade edebiliriz. Duzdağ kazılarında ortaya çıkarılan seramikler içerisinde en sık karşılaşılan seramik grubunun testiler olması, belki de bu iş gücünün bir göstergesidir.



Resim 6. Duzdağ Kırık Testi Parçası ve "Memecik" Dekoru

Nahçıvan'da bulunan her iki yerleşim yerinin seramik özelliklerini incelediğimizde; Ovçular Tepesi'nde perdah, açık ve az sayıda da olsa bezemeye rastlanırken, Duzdağ Kura- Aras seramiklerinde olasılıkla tuz madeni ile ilgili olarak ve perdahın zaman ve emek konusunda bir çabayı da barındırmasından kaynaklı, kaplarda perdaha ve bezemeye çok rastlanmamaktadır. Duzdağ ve Ovçular Tepesi'nde görülen teknik ve teknolojik farklılıklar (kil içeriği, testilerin Duzdağ'da yoğunluklu olması, perdah işlemleri ve astar özellikleri), yukarıda da bahsedildiği gibi, bu yerleşimlerden birinin bir tuz madeni olması ve bununla birlikte bir iş kolunun olası varlığıdır. Duzdağ madeni, hayvancılıkta da önemli bir yerde durmaktadır. Olasılıkla bölgenin ve dolayısıyla Ovçular Tepesi Kura- Aras halkının hayvancılıkla ilgili besin ve yetiştiriciliğinde, tuzun tedarikini sağlayan bir tuz madeni konumundadır. Bu noktada tuzun öneminden de bahsetmek gerekmektedir. Tuz hayvancılıkta, faydalı bir maddedir. Tuz yiyen hayvanların eti daha sıkı ve protein açısından zengindir. Yabani hayvanlar, tuzu taşlardan veya bitkilerden elde edebilirken, evcil hayvanlar için tuzun tedarik

edilmesi gerekmektedir. Bunun yanı sıra, tuz tüketmek hayvanlarda açlık hissi yaratmaktadır. Bu açıdan düşünürsek, tuz tüketen hayvan şişmanlar da diyebiliriz (Remi Berthon ile özel görüşme). Bu açıdan değerlendirdiğimizde, ekonomilerini hayvancılıkla sağlayan Kura- Aras halkı için tuz oldukça önemli bir yerde durmaktadır. Ayrıca tuz, besinlerin saklanması için de önemlidir. Etin veya balığın tuzlanması ve saklanması na dair Duzdağ veya Ovçular Tepesi'nden gelen bir kanıt yoktur. Ancak balığın veya etin tuzlanarak çürümesinin engellendiği bilinmektedir. Bu bilgi yüksek olasılıkla prehistorik dönemlerde de bilinmekte ve kullanılmaktadır.

KAYNAKÇA

- BAXŞELİYEV, V., MARRO C. & AŞUROV, S. (2010). *Ovçular Tepesi (First Preliminary Report: the 2006-2008 Seasons)*. Baku-Elm,66.
- BAXŞELİYEV, V., MARRO, C. & AŞUROV, S. (2011). *Ovçular Tepesi (Second Preliminary Report: the 2009-2010 Seasons)*. *Anatolia Antiqua* XIX,66.
- BELLİ, O. & SEVİN, V. (1999). *Nahçıvan'da Arkeolojik Araştırmalar. Archaeological Survey in Nakhichevan*. Arkeoloji ve Sanat Yayınları,ISBN: 9789756899409
- GAİLHARD, N., BODE, M., BAKHSHALİYEV, V., HAUPTMANN, A. & MARRO, C. (2017). *Archaeometallurgical investigations in Nakhchivan (Azerbaijan). What does the evidence from Late Chalcolithic Ovçular Tepesi tell us about the beginning of extractive metallurgy?*. *Journal of Field Archaeology* 42/6, 20-50.
- GÜLÇUR, S. & MARRO, C. (2012). *The view from the north: comparative analysis of the Chalcolithic pottery assemblages from Norşuntepe and Ovçular Tepesi*. *VARIA ANATOLICA* XXVII,307-308.
- HAMON, C. (2016). *Salt mining from Duzdağı (Nakhchivan, Azerbaijan) in the 5th to 3rd millennium BC*. *Journal of field archaeology* 41/4, 510-528.
- HERRSCHER, E., POULMARC'H M., PALUMBİ, J., PAZ, G. S., ROVA, E., GOGOCHURİ, G., LONGFORD, G., JALABADZE, M., BİTADZE, L., VANİSHVİLİ, N., LE MORT, F., CHATAİGNER, C., BADALYAN R. & ANDRÉ, G. (2021). *Dietary practices, cultural and social identity in the Early Bronze Age southern Caucasus: The case of the Kura-Araxes culture*. *Paléorient*. cilt 47.1,151-229.

IŞIKLI, M. (2005). *Doğu Anadolu Erken Transkafkasya Kültürünün Karaz, Pulur ve Güzeloova malzemesi Işığında Tekrar Değerlendirilmesi*. Doktora Tezi, Ege Üniversitesi, İzmir.

IŞIKLI, M. (2011). *Doğu Anadolu Erken Transkafkasya Kültürü Çok Bileşenli Gelişkin bir Kültürün Analizi*. Arkeoloji ve Sanat Yayınları, İstanbul,41-42.

IŞIKLI, M. & ÖZTÜRK, G. (2019). *Doğu Anadolu Kura-Aras Seramiği Üzerine*. Seramik Araştırmaları Dergisi,18.

KİBAROĞLU, M. (2015). *Archaeometric Investigations of Kura-Araxes Ware: A Review; Kura Aras Seramiğine Yönelik Arkeometrik Araştırmalar: Genel Bir Değerlendirme*. Mehmet Işıklı, Birol Can (Ed.). ss.221-230. International Symposium on East Anatolia South Caucasus Cultures Proceedings I, Cambridge Scholars Publishing, Cambridge. ISBN: 1-4438-7810-3.

KİGURADZE, T. & SAGONA, A. G. (2003). *On the Origins of the Kura-Araxes Cultural Complex*. In *Archaeology of the Borderlands: Investigations in Caucasia and Beyond*, edited by A. T. Smith and K. Rubinson, 38-94.

LONGFORD, C. (2015). *Plant Economy of the Kura-Araxes. A comparative analysis of agriculture in the Near East from the Chalcolithic to the Middle Bronze Age*. Thesis submitted in fulfilment of the Degree of Doctor of Philosophy. Department of Archaeology. University of Sheffield, October,3.

MARRO, C. (2021). *The functions of KuraAraxes ceramic containers in Caucasian early mining*, MOM Éditions, Lyon, 79-100.

MARRO, C., BAKHSHALİYEV, V. & BERTHON, R. (2014). *On the Genesis of the Kura Araxes Phenomenon : New Evidence from Nakhchivan*. Paleorient No: 40.2,141.

MARRO, C., BAKHSHALİYEV, V., SANZ, S. & ALIYEV, N. (2010). *Archaeological Investigations on the Salt Mine of Duzdağ (Nakhchivan, Azerbaidjan)*. TÜBA -AR 13,230-233.

ÖKSE, T. (2002). *Arkeolojik Çalışmalarda Seramik Değerlendirme Yöntemleri*. Sanat Yayınları, İstanbul,Birinci Baskı,ISBN: 9786053963455

PALUMBİ, G. (2016). *The Early Bronze Age of the Southern Caucasus*. Gregory McMahon and Sharon R. Steadman (Ed.), Oxford Handbook Ancient Anatolia, Oxford University Press, Oxford, ISBN:0199336016

YALÇIN, Ü. Y., H. G. (2003). *Zur Karaz Keramik von Tepecik*.Mihriban Özbaşaran, Oğuz Tanındı, Ahmet Boratav (Ed.), Ostanatolien. Archaeological Essays in Honour of Homo amatus: Güven Arsebük İçin Armağan Yazılar, Ege Yayınları, İstanbul, ISBN: 9758070762

YAYLALI, S. (2008). *Doğu Anadolu Erken Tunç Çağ Kültürü*. Birol Can ve Mehmet Işıklı (Ed.). ss .567, Ata-

türk Üniversitesi 50. Kuruluş Yıldönümü Arkeoloji Bölümü Armağanı, Doğu'dan Yükselen Işık Arkeoloji Yazıları, Zero Prod. Ltd., İstanbul.ISBN 978 975 807 190 6

WİLKINSON, T. (2015). *Alternatif Ekonomiler: Yapısal-Sistemik Bakış Açısıyla Erken Transkafkasya Fenomeni*. Mehmet Işıklı ve Birol Can (Ed.), Uluslararası Doğu Anadolu Güney Kafkasya Kültürleri Sempozyumu, Bildiriler I, Cambridge Scholars Publishing, Cambridge, ISBN: 1-4438-7810-3.

WİLKINSON, T. (2014). *The Early Transcaucasian Phenomenon in structural-systemic perspective: Cuisine, craft and economy*. Paléorient 40.2, 203- 229.

Notlar

1. Işıklı, M. (2011). *Doğu Anadolu Erken Transkafkasya Kültürü Çok Bileşenli Gelişkin bir Kültürün Analizi*. Arkeoloji ve Sanat Yayınları, İstanbul,41-42.

2. Marro,C., Bakhshaliyev, V., Berthon, R. (2014).*On the Genesis of the Kura Araxes Phenomenon : New Evidence from Nakhchivan*. Paleorient No: 40.2,141.

3. Longford, C. (2015). *Plant Economy of the Kura-Araxes. A comparative analysis of agriculture in the Near East from the Chalcolithic to the Middle Bronze Age*. Thesis submitted in fulfilment of the Degree of Doctor of Philosophy. Department of Archaeology. University of Sheffield, October,3.

4. Kiguradze, T. ve Sagona, A. G. (2003). *On the Origins of the Kura-Araxes Cultural Complex*. In *Archaeology of the Borderlands: Investigations in Caucasia and Beyond*. Archaeology in the Borderlands: Investigations in Caucasia and Beyond. edited by A. T. Smith and K. Rubinson, 38.

5. Wilkinson, T. (2015). *The Early Transcaucasian Phenomenon in structural-systemic perspective: Cuisine, craft and economy*. Paléorient 40.2, 203- 229.

6. Longford, C. (2015). *Plant Economy of the Kura-Araxes. A comparative analysis of agriculture in the Near East from the Chalcolithic to the Middle Bronze Age*. Thesis submitted in fulfilment of the Degree of Doctor of Philosophy. Department of Archaeology. University of Sheffield, October,4.

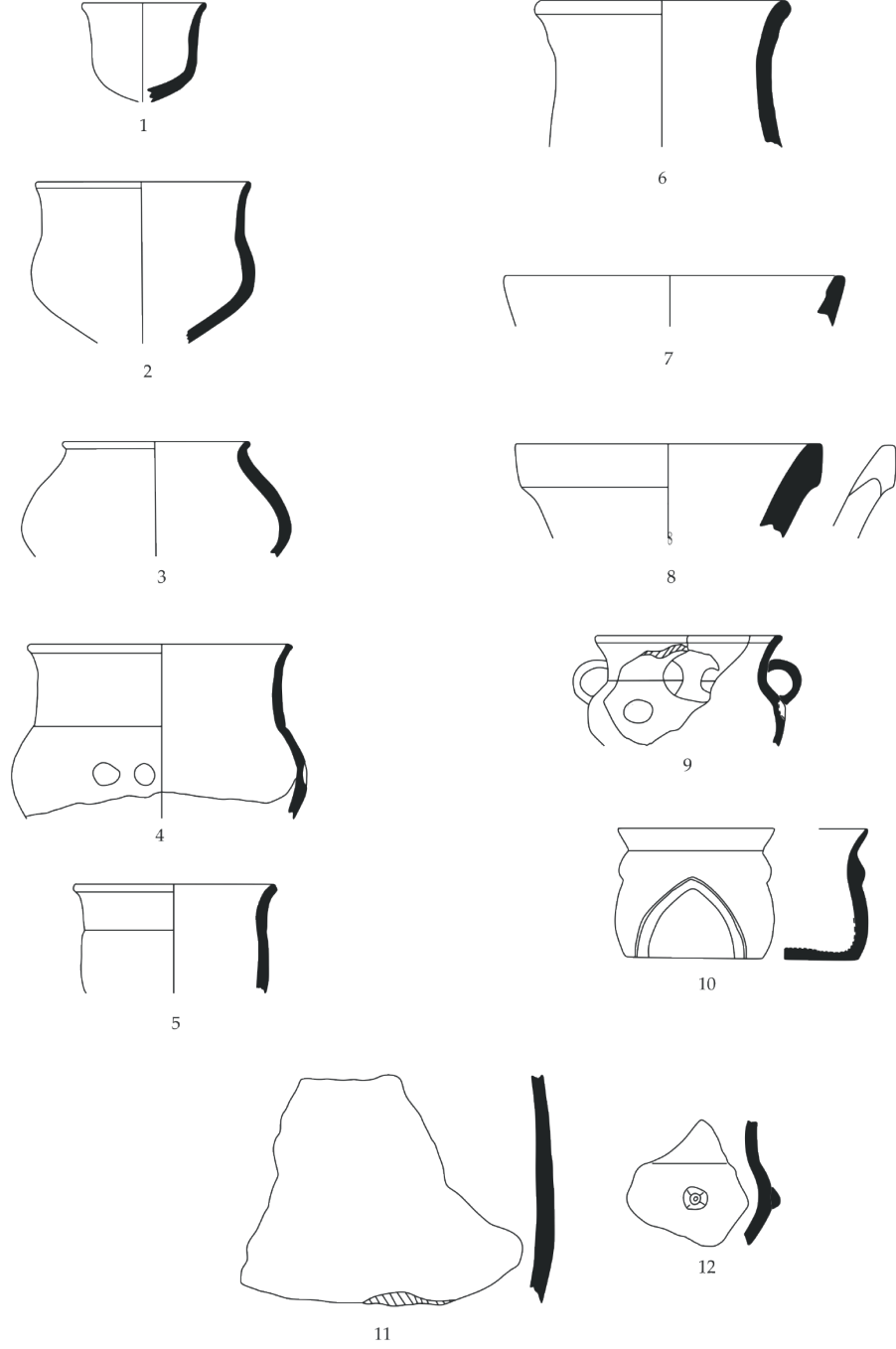
7. Yalçın, Ü., Yalçın, H. G. (2003). *Zur Karaz Keramik von Tepecik*.Mihriban Özbaşaran, Oğuz Tanındı, Ahmet Boratav (Ed.), Ostanatolien. Archaeological Essays in Honour of Homo amatus: Güven Arsebük İçin Armağan Yazılar, Ege Yayınları, İstanbul,322-323.

8. Wilkinson, T. (2015). *The Early Transcaucasian Phenomenon in structural-systemic perspective: Cuisine, craft and economy*. Paléorient 40.2, 113

9. Herrscher, E., Poulmarc'h M., Palumbi, J., Paz, G. S., Rova, E., Gogochuri, G., Longford, G., Jalabadze, M., Bitadze, L., Vanishvili, N., Le Mort, F., Chataigner, C., Badalyan R. & André, G. (2021). Dietary practices, cultural and social identity in the Early Bronze Age southern Caucasus: The case of the Kura-Araxes culture. *Paléorient.cilt.* 47.1, 151.
10. Wilkinson, T. (2014). The Early Transcaucasian Phenomenon in structural-systemic perspective: Cuisine, craft and economy. *Paléorient* 40.2, 203- 229.
11. Wilkinson, T. (2015). The Early Transcaucasian Phenomenon in structural-systemic perspective: Cuisine, craft and economy. *Paléorient* 40.2, 112
12. Palumbi G. (2016). The Early Bronze Age of the Southern Caucasus. Gregory McMahon and Sharon R. Steadman (Ed.), *Oxford Handbook Ancient Anatolia*, Oxford University Press, Oxford, 7-11.
13. Işıklı, M., Öztürk, G. (2019). Doğu Anadolu Kura-Aras Seramiği Üzerine. *Seramik Araştırmaları Dergisi*, 18.
14. Ökse, T. (2002). Arkeolojik Çalışmalarda Seramik Değerlendirme Yöntemleri. *Sanat Yayınları*, İstanbul, 76-77.
15. Yaylalı, S. (2008). Doğu Anadolu Erken Tunç Çağ Kültürü. Birol Can ve Mehmet Işıklı (Ed.), *Atatürk Üniversitesi 50. Kuruluş Yıldönümü Arkeoloji Bölümü Armağanı, Doğu'dan Yükselen Işık Arkeoloji Yazıları*, Zero Prod. Ltd., İstanbul. 174.
16. Kibaroğlu, M. (2015). Archaeometric Investigations of Kura-Araxes Ware: A Review; Kura Aras Seramiğine Yönelik Arkeometrik Araştırmalar: Genel Bir Değerlendirme. Mehmet Işıklı, Birol Can (Ed.), *International Symposium on East Anatolia South Caucasus Cultures Proceedings I*, Cambridge Scholars Publishing, Cambridge, 227.
17. Gülçür, S. & Marro, C. (2012). The view from the north: comparative analysis of the Chalcolithic pottery assemblages from Norşuntepe and Ovçular Tepesi. *VARIÁ ANATOLÍCA XXVII*, 307-308.
18. Marro, C., Bakhshaliyev, V., Sanz, S., Aliyev, N. (2010). Archaeological Investigations on the Salt Mine of Duzdağ (Nakhchivan, Azerbaidjan). *TÜBA-AR 13*, 230- 233.
19. Baxşeliyev, V., Marro, C., ve Aşurov, S. (2011). Ovçular Tepesi (Second Preliminary Report: the 2009-2010 Seasons). *Anatolia Antiqua XIX*, 66.
20. Marro, C., Bakhshaliyev, V., Sanz, S., Aliyev, N. (2010). Archaeological Investigations on the Salt Mine of Duzdağ (Nakhchivan, Azerbaidjan). *TÜBA-AR 13*, 233.
21. Marro, C. (2021). The functions of Kura-Araxes ceramic containers in Caucasian early mining. *MOM Éditions*, Lyon, 82.
22. Marro, C., Bakhshaliyev, V., Sanz, S., Aliyev, N. (2010). Archaeological Investigations on the Salt Mine of Duzdağ (Nakhchivan, Azerbaidjan). *TÜBA-AR 13*, 233.
23. Marro, C., Bakhshaliyev, V., Sanz, S., Aliyev, N. (2010). Archaeological Investigations on the Salt Mine of Duzdağ (Nakhchivan, Azerbaidjan). *TÜBA-AR 13*, 230.
24. Marro, C. (2021). The functions of Kura-Araxes ceramic containers in Caucasian early mining. *MOM Éditions*, Lyon, 82.
25. Yaptığım araştırma ve çalışmalarım da bana verdikleri destek ve bilgiler için; C. Marro, Veli Bakhshaliyev ve Remi Berthon'a teşekkürlerimi sunarım.

Şekil 1. Ovçular Tepesi Kura Aras Seramikleri

LEVHA 1



Şekil 2. Duzdağ Kura Aras Seramikleri

LEVHA 2

