

Picasso'nun mavi dönem resimlerinde melankoli kavramının yeri

The place of the concept of melancholy in Picasso's blue period paintings

Çisem Oğraş 

Öğrenci, Çanakkale Onsekiz Mart Üniversitesi, Lisansüstü Eğitim Enstitüsü, Resim Anasanat Dalı, Türkiye, e-mail: cisemogras@gmail.com

Öz

Bu çalışmada İspanyol ressam Pablo Picasso'nun Mavi Dönem resimleri ile melankoli kavramını birbirine bağlayan unsurlar araştırılmıştır. Tarih içerisinde sürekli anlam değişimlerine uğrayan melankoli kavramının çeşitli tanımlamaları üzerinde durulmuştur. Mavi rengin kullanımı, mavi dönem ile melankoli kavramını birbirine bağlayan unsurların başında gelir. Batı kültüründe ve Hıristiyan inancında mavi rengin melankoliyi ifade ediyor oluşundan ve rengin tarihteki simgesel anlamlarından yola çıkılarak sanatçının mavi rengi baskın olarak kullandığı bu sanat dönemi; konu, üslup ve biçimsel özellikleri açısından incelenmiştir. Bu bağlamda "Yaşam", "Kör Adamın Kahvaltısı", "Yaşlı Gitarist", "Trajedi", "İhtiyar Yahudi ve Erkek Çocuk" adlı eserler, plastik dil ile içerik açılarından incelenerek çözümlemeleri yapılmış ve melankoli kavramı ile bağdaşan noktaları tespit edilmiştir. Ortaya çıkan bağlayıcı unsurlar açısından bakıldığında dönemin gelişimde melankoli kavramının yeri ve etkisi araştırılmıştır.

Anahtar kelimeler: Pablo Picasso, Mavi Dönem, Melankoli, Üslup, Renk

Citation/Atf: OĞRAŞ, Ç., (2022). Picasso'nun mavi dönem resimlerinde melankoli kavramının yeri. *Journal of Arts*. 5(4): 213-221, DOI: [10.31566/arts.5.4.03](https://doi.org/10.31566/arts.5.4.03)

Corresponding Author/ Sorumlu Yazar:
Çisem Oğraş
E-mail: cisemogras@gmail.com



Bu çalışma, Creative Commons Atif 4.0 Uluslararası Lisansı ile lisanslanmıştır.
This work is licensed under a Creative Commons Attribution 4.0 International License.

Abstract

In this study, the elements that connect the Spanish painter Pablo Picasso's Blue Period paintings with the concept of melancholy were investigated. Various definitions of the concept of melancholy, which has undergone constant changes in meaning throughout history, are emphasized. The use of the color blue is one of the elements that connects the blue period and the concept of melancholy. Based on the fact that the color blue expresses melancholy in Western culture and Christian belief and the symbolic meanings of the color in history, this art period in which the artist used the color blue dominantly; The subject has been examined in terms of style and stylistic features. In this context, the works named "Life", "Blind Man's Breakfast", "Old Guitarist", "Tragedy", "Old Jew and a Boy" were analyzed in terms of plastic language and content, and the points compatible with the concept of melancholy were determined. From the point of view of the emerging binding elements, the place and effect of the concept of melancholy in the development of the period was investigated.

Keywords: Pablo Picasso, Blue Period, Melancholy, Wording, Colour

1. GİRİŞ

Antik çağdan başlayarak günümüze kadar ulaşan melankoli kavramı kara safranın fazlalığı ile hastalık, delilik, dahilik ve zaman zaman da mizaç türü olarak anılarak çeşitli anlam değişimlerine uğramıştır. Arkhigenes melankoli için "herhangi bir imgelemi izleyen bir ruhsal çöküntü"dür demiştir (Prigent,2009: 21). Orta çağda melankoli, acedia adını almış ve şeytanın insanı kandırması olarak nitelenmiştir. Rönesansta insancıl bir temel ile dahilikle yan yana anılan kavram, klasik dönemde hayranlık duyulan etkisini kaybetmiştir. Geçen zaman ve insan hayatında yaşanan değişimler de kavramın hayata ve sanata yansıma şeklini değiştirmiştir. Bu değişim, Picasso'nun meydana getirdiği sanat dönemi ile daha belirgin hale gelmiştir.

İspanya'dan Paris'e dönen sanatçının arkadaşının intiharını öğrenmesi ve bundan etkilenmesi sonucunda mavi dönemin oluşum süreci başlamıştır. Picasso'nun eserlerinde betimlenen figürlerin içinde buldukları koşullardan hoşnut oldukları söylenemez. Hayattan ve hayata dair olanaklardan mahrum kalmış hisseden insanların bıkkın ve üzgün halleri resimlerde kendini göstermiştir. Mavi dönemden pembe döneme geçiş katı sınırlar içinde olmamıştır. Pembe döneme geçen sanatçı ızdırap içindeki insanların

büyük üzüntülerini anlatmasa da sirk dünyasının insanlarını durgun ve dalgın şekilde resmetmiştir. Mavi dönemin etkileri burada kendini az da olsa belli etmektedir. (Çelikhhan ,2019: 298-299). Yani mavi dönem, kısa bir zaman dilimini kapsıyor olsa da etkisi yaşandığı dönemin sınırlarını aşmıştır.

Paris'in o dönemki genel yapısı, İspanyol kültürünün ve sosyal eşitsizliklerin, onun üzerinde yarattığı baskı da mavi dönemin oluşumda büyük rol oynayan etkenlerden bir tanesidir. (Warncke, 1991: 86) William Lieberman'nın "Blue and Rose Period" adlı kitabında sanatçının hayatına ve sanatına yön veren olayların mavi döneminin oluşum süreci içerisindeki etkilerine değinilmiş ve mavi rengin üzüntü, ıstırap veren temalar üzerinde işlendiğinden bahsedilmiştir. Dönemin gelişim süreci, eserler üzerinden anlatılmış, konular hayatın içinden ve karamsar bulunmuştur. (Lieberman, 1954)

Pierre Daix'in "Picasso" adlı kitabında mavi renk tonları, konu bağlamında melankoli kavramı ile ilişkilendirilmiştir (Daix, 1965: 35-37). Kavramın sanat dönemindeki yeri konu bağlamında ele alınırken bu ilişkilendirme araştırmaya katkı sağlamıştır. "Picasso World of Children" kitabında sanatçının, mavi rengi resimlerde kullanmakta neden bu kadar ısrarcı olduğu sorusuna çeşitli

sanat eleştirmenleri ve düşünürlerin sözleri ile cevaplar aranmıştır. (Kay, 1984: 43-46) Çeşitli tanımlamalar ve cevaplar bu makalede, resimlerin çözümlenmeleri üzerinden gidilirken mavi rengin melankoli kavramı ile arasındaki ilişkiyi çözmeye noktasında kullanılmıştır. “Geçmişten Günümüze Mavi Simgeçiliği ve Sanat” isimli makalede mavi rengin eski inanışlar ve farklı toplumdaki düşünsel anlamları üzerinde durulmuştur (Yıldırım, 2017).

Bu makalede de tıp, felsefe ve sanat tarihi içerisinde çeşitli anlam değişimlerine uğrayan melankoli kavramının Picasso'nun Mavi Dönem resimleri ile arasındaki ilişki incelenmiştir. Mavi dönemle melankoli kavramını birbirine bağlayan noktalar bireyin yalnızlığının ve acısının resmedildiği eserler bağlamında araştırılmıştır. Melankoli kavramının sanatçının ortaya koyduğu eserler üzerinde konu, ifade tarzı ve içeriğe olan etkisi, mavi renk unsuru üzerinden araştırılarak, kavramın sanatçının sanat dönemi üzerindeki yeri irdelenmiştir.

2. MAVİ DÖNEM VE MELANKOLİ

Melankoli, Güncel Türkçe sözlüğe göre hüznün anlamına gelmektedir (TDK, 2022). Yunanca'da ise kara safra anlamına gelir. Antik öğretilerde insan vücudunda bulunan dört özsu yani kan, balgam, sarı ve kara safradan sonuncusunun vücutta fazla bulunması hastalıkla bağdaştırılır (Prigent, 2009: 14-15). Burada bahsi geçen kavram bedensel olanla ilintilidir ve tıp dünyasında da hastalık olarak nitelenir. Hastalık kavramı zaman zaman melankolik mizaca dönüşür ve korku, keder, deliliğin sebebinin melankoli olduğu öne sürülür (Binkert, 1999: 103-104). Yani melankoli kavramı bedensel hastalık tanımından uzaklaşarak ruhsal durumlarda kullanılmaya devam eder. Kavram delilikle olduğu kadar dahillikle de ilintilidir ve Aristoteles'in yazımında üstün nitelikleri olan kişilerin neden melankolik olduğu durumu sorgulanır. Bu bağlamda üstün nitelikli kişilerin yani felsefeciler, yazarlar, şairler, ressamlar ve devlet yöneticilerinin melankoli ile iç içe olduğundan bahsedilir. Herakles mitlerinde melankoli bazı kişilerde çok baskın görüldüğünde hastalık kaynaklı krizlere neden olduğu görülmüştür. Bu sebeple eski dönemde yaşayanlar epilepsi krizlerini de melankoliye bağlayarak

bunları kutsal hastalık olarak nitelemişlerdir. (Binkert, 1999:105) Demokritos, Platon, Sokrates bu melankolik kişiliklere örnek olarak verilebilir. (Teber, 2009: 121)

Hıristiyan inancında ise melankoli *acedia* adını alır. Acı ve duyarsızlık anlamlarına gelen bu kavram iblisin insanı kandırması olarak kötü bir durumu niteler. İblisin insanı kandırması düşünceler ile gerçekleşir. Antik Çağ'da melankolik imgelem dehaya neden olurken, burada insanı kötülüğe ve günahkarlığa yönlendirir, duyu dünyasında yarattığı imgeler aleminin içine esir eder (Prigent, 2009: 22-26). Satürn gezegeni de melankoliklerin gezegeni olarak anılmaktadır. Bu sebeple onlara Orta çağ süresince melankoliklere Satürn çocuğu denilmiştir. Orta Çağ'da soğuk, kuru yapıda olduğu öne sürülen gezegenin insanı huzursuz, hüznü hale getirdiği söylenir. Babil astrolojisinde de Satürn gezegeninin olumsuz etkilerinin olduğu düşüncesi yaygındır (Teber, 2009: 159-162).

“Arap astrolojisinde Satürn gezegeninin, bedendeki “kardeş organı” dalaktır. Ve bu inanca göre Satürn gezegeni, özellikle dalak üzerinden insan bedenini, ruhsal dünyasını ve kişiliğini etkiler. Dalak, karaciğerin tersine kuru ve soğuktur...” (Teber, 2009: 163)

Rönesans ile birlikte bu bakış açısı değişmiş ve Satürn gezegeni, yaratıcı güdülerini oluşturan bir konuma gelmiştir. Melankoli kavramı Rönesans döneminde altın çağını yaşamıştır (Teber, 2009: 164-175). Yaratıcı süreçlerle birlikte adı geçen melankoli kavramı toplumda imrenilen bir saygınlık niteliği taşımıştır. İnsancıl bir zeminde dahillikle birlikte anılmıştır. Dürer'in bu kavramla ilgili olan gravür çalışmaları önemli örneklerdendir. Albert Dürer'in “Melancholia I” adlı eserinde melankoli kadın figürü ile ifade edilmiştir. Bakışları uzağa doğru çevrili figür derin bir yalnızlık içindedir. Gravür çalışması izleyicide sarsıcı ve güçlü bir etki bırakır. Sakin ve naif bir içe dönüklük halinde değil de gerçek manada derinlikli bir melankolinin izlenimi içindedir. Bu eserler ayrıntıları incelediğinde ikonografik, felsefi ve sanatsal bağlamda pek çok bilgiyi içermektedir ancak bunları bilmeyenler için de anlaşılır bir etkide olmuştur. (Binkert, 1999 :133-134)

Klasikçilikte melankoli bir sınır haline dönüşür ve boşluğu ifade eden bir figür niteliğine bürünür. Hayranlık beslenen anlamını yitirerek alelade bir duruma dönüşür. Bununla birlikte eski zamanlardaki kutsal hastalıkla gelen bilinçli, sakin duruşlar ve çağrışımların ötesinde anılmaz (Prigent, 2009: 84). Romantizm döneminde ise antik öğretilerdeki bazı özellikler ile ilişki kurulur ve acedia ile birlikte anılan şeytani güç barındıran melankoli kavramını, sanatçılar özgün bir dışavurum biçimi olarak kullanırlar (Prigent, 2009: 89). Zamanla değişen dünya, teknolojik gelişmelerin yaygınlaşması modern dönemde gittikçe kalabalıklaşan kentleri ve yalnızlaşan insanları meydana getirmiştir. Alman filozof Kierkegaard bu dönemi anlatmak için şunları söylemiştir: “Kişilik kendinin sonsuz değeriyle bilincine varmak ister. Başarılı olamazsa hareket durur, bastırılır ve melankoli çıkarılır ortaya.” (Prigent,2009;110) Bu dönem sonrasında ise melankoli kavramı, daha çok bireye ve topluma yönelen Freud’un çeşitli araştırmaları ile yas, sıkıntı, depresyon gibi kavramlarla yan yana anılan bir niteliğe bürünmüştür.

Picasso’nun Mavi Dönem olarak adlandırılan melankolik resimler ürettiği, 1901-1904 yılları arasında geçen süreç Paris’te başlamıştır. Picasso, arkadaşı Carlos Casagemas ile Paris’e gitmiş, Montmartre semtinde bir atölyede kalmaya başlamışlardır. Daha sonra sanatçı Noel için İspanya’ya gitmiş ve Mayıs ayında Paris’e geri döndüğünde arkadaşının intihar ettiğini öğrenmiştir (Spence, 2001: 4). Yaşadığı bu olay sanatçıyı derinden sarsmış ve dönemin oluşum süreci böylece başlamıştır. Casagemas’ın Ölümü ve Casagemas’ın Toprağa Verilişi isimli iki yağlı boya resim yapmıştır. Bu eserlerde ölümün soğuk etkisini ve canlılıktan hareketsizliğe geçişini mavi ve yeşil renkleri baskın şekilde kullanarak hissettirmiştir. Hayatını ve sanat yaşamını etkileyen durumu kendisi de daha sonraki yıllarda şu sözlerle ifade etmiştir. “Beni tablolarımda mavi rengi kullanmaya iten, Casagemas’ı düşünmemdir.” (Spence, 2001: 15)

Dönemi etkileyen yalnızca bu kayıp durumunun sanatçının hayatı üzerindeki etkisi değildir. Paris’in günlük yaşamı ve ressamın gözlemledikleri eserlerinin konu bağlamında temelinin

oluşturmuştur. Sanatçı dansçıları, işletmecileri, yoksulları ve dilencileri eserlerinde konu edinmiştir. Paris yaşamının kalabalığında, kendini ötekileşmiş hissedene bireyin varoluş sorunları da bu konulara örnek gösterilebilir.

Pablo Picasso’nun mavi ve pembe dönem çalışmalarının başkalarının yapamadığı bir yenilik ve başarı olduğu söylenmektedir (Wiegand, 1985: 44). “Yeni üslubun formel kazanımlarıyla sembolizmin yeni türdeki resim içeriklerini kolay anlaşılabilir bir formülde birleştirdi, ki Avrupa resminin 19. yy’ın ikinci yarısında edinmiş olduğu şeylerin bir tür toplamıydı bu.” (Wiegand, 1985: 44)

İspanyol kültürünün de Paris yaşamı kadar bu dönem üzerinde etkisi olmuştur. İspanya’da 1868 devrimi sonrası yaşanan sosyal eşitsizlikler de Picasso’yu etkileyen ve endişelendiren durumlardan biridir (Warncke, 1991: 86). Karmaşık gece hayatına son veren sanatçı bu dönemde üretmekte olduğu hüznü resimler gibi daha kasvetli günler yaşamaya başlamıştır. Sonraki zamanlarda yaptığı resimler için şunları söylemiştir. “Kesinlikle simgeleri resimlemek istemedim; yalnızca gözlerimin önünde beliren görüntülerin resimlerini yaptım; bunlardan gizli bir anlam çıkarmak başkalarına kalmış.” (Spence, 2001: 15)

Değişen tarzı ve ürettiği eserlerin yanı sıra ekonomik zorluklar da yaşamaya başlayan ressam, sanat camiası tarafından da yalnız bırakılmıştır. Fakirlik, yaşlılık, hüznü, mutsuzluk, yalnızlık, fiziksel engel gibi konuları ele alarak mavi renkle ve melankoliyle sembolik hale gelen dönemi ürettiği eserler ile gelişimini sürdürmüştür (Picasso, 2009:18). Alışılmış konular ve desen çalışmalarından uzak, genel sanat kanaatinin dışına çıkan üretimler hem edindiği konularda hem de malzemeyi kullanım biçiminde kendini göstermektedir.

Pablo Picasso’nun monokrom mavi resimler yapma süreci hayatı ve sanat hayatını etkileyen olaylarla bağlantılıdır. Arkadaşının intiharı, İspanya’da yaşanan adaletsizlikler, sanat dünyası tarafından yalnız bırakılması ve ekonomik zorluklar yaşamayı, Picasso’nun sanat hayatında yeni bir döneme girmesine neden olmuştur. Mo-

nokrom mavi rengin tercihi bu dönemi belirleyen önemli etmenlerden birisidir. Ancak sanatçının bu dönemdeki eserleri yalnızca renk ve ton benzeşmesini değil konu ve kapsam perspektifinde de yoğun bir benzerliği bünyesinde taşır (Picasso, 2009: 20). “Mısır fresklerinde mavi, cehennem rengi idi; Altdorfer’den Boecklin’e dek Alman resminde hüznün ve öfke rengiydi; Picasso içinse, özellikle, Greco’nun soğuk renkleri idi, grimsiler, morumsular ve mavilerdi; daha yenilerden ele alırsak, bunlar Whistler’in mavi ve gümüş uyumlarıdır.” (Garaudy, 1993: 30) Soğuk mavi tonların atmosferinde sanatçı, içe dönük bir ızdırıp halini resmetmiştir.

Andre Salmon, Picasso ile Guillaume Apollinaire’ye ithaf ettiği bir şiirinde mavi dönemi şu şekilde ifade etmiştir. “Mavi dönem. Bir kilisenin sundurmasını kendilerine yurt edinmiş sakatlar, serseriler, sütü kesilmiş analar; yüzyıllık karga” (Garaudy, 1993: 31) Şiirde de ifade edildiği gibi hayatın içinde acı çeken, yalnız ve eksik hisseden bir kesim sanatçının eserlerinde kendini göstermektedir.

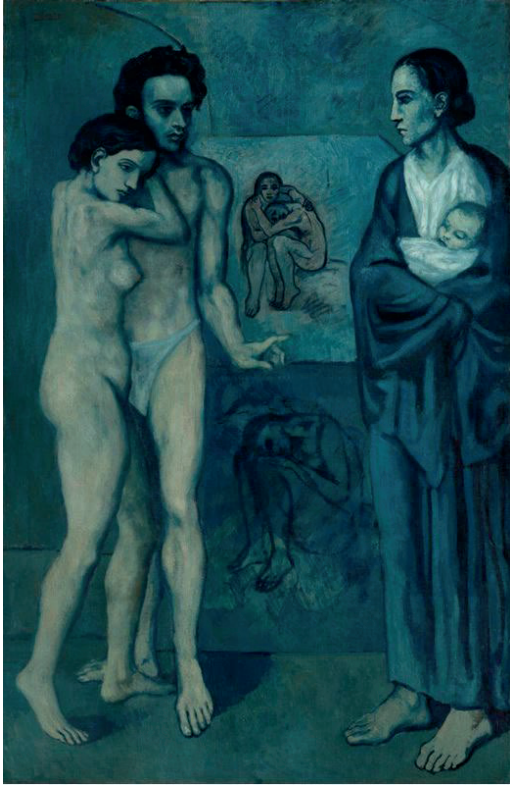
Bazı eleştirmenler sanatçının mavi renk tercihini iç bunaltıcı konuları ifade edebilmek amacıyla kullandığını öne sürerken bazıları da felaketiyle, yoksulluğu ve yoksunluğuyla, çaresiz insan tasvirini mavi renkle bağdaştırarak bu eserleri, toplumu anlatan dikkat çekici çalışmalar olarak görmüştür. Kimileri ise mavi boyanın geceleri daha değişik bir parlaklığı bulunduğunu ve sanatçının bu sebeple o rengi tercih ettiğini savunmuşlardır. Mevcutta pek çok görüş bulunmaktadır. Ancak Picasso’nun sanat yaşamına baktığımızda biçimleri vurgulama isteği monokrom mavileri kullanmasında etkili olarak, çoğunluklu renkleri tasarıma feda edip, az renkle biçimsel öğelere ağırlık vermesine neden olmuştur (Kay, 1984: 43-44).

“Bu şekilde Picasso, tek rengin, üst üste bindirilmiş tonların gücünü, figürleri arka plandan öne çıkarmak ve böylece nötralize etmek için keşfetti. Bu sayede ışık, izleyicinin gözüyle uyumlu bir şekilde tuval üzerine düşer. Belki de mavinin bu gücü, gökyüzünün, denizin, gecenin boşluklarını ayırt etmek için eğitilmiş görüşümüzün refleksinden kaynaklanmaktadır. Her durumda, Picasso bunu inandırıcı kılıyor.” (Daix, 1965: 37)

1810’lu yıllarda Goethe ruhsal durumu belirtmek ve anlatmak amacıyla başat renklerin kullanımında ısrarcı olmuştur. Mavi ışığın matemi anlatmak için kullanılabileceğini ve kişinin bu renk atmosferinde etrafa bakabileceğini öne sürmüştür (Warncke, 1991: 95). Sembolik Hıristiyan ikonografisi tanrısal olanın renkle ifade edildiği bir geçmişe sahiptir. “Melankoli ve hüznün rengi olan mavi, Hıristiyan felsefesinde göğün rengidir ve tanrısallıkla vücut bulmuştur.” (Özman, 2015: 76) Mavi çiçekler ve 1826 senesinde tekrardan keşfi sağlanan Capri’de yer alan mavi renkli mağara melankolinin simgesel ifadesi olarak görülmüştür. Amerikalıların söylemlerinde sıklıkla kullandıkları to feel blue ifadesi üzüntülü ve hüznü manalarına gelmektedir. Siyahi kölelerin ağıt için kullandıkları Blues türünün ismi de buradan gelmektedir (Wiegand, 1985: 51). Üzüntü, içe kapanma ve melankoli bu dönemde mavi renkle ön plana çıkmıştır.

Orta çağ döneminin Avrupası’nda renklerin ifade ettikleri anlamlar, Hıristiyanlık inancını yaymak amacıyla sembol olarak kullanılmıştır (Batur, 2016: 284). Göksel olanla bağdaşan mavi renk ise bazı Meryem imgelerinde sıklıkla karşımıza çıkmaktadır. “Mavinin Batı kültüründe hüznün ve melankolinin simgesi haline gelişinin rengin soğuk tonlarının verdiği yalnızlık duygusundan kaynaklı olabileceği gibi Meryem tasvirlerinin iç dünyada yarattığı bilinçdışı etkiden de kaynaklanıyor olmalıdır.” (Yıldırım, 2017: 249) Meryem’in sessiz ve sakin ağlayan hali hüznün bir sembolü gibidir. Kayıp yaşayan Meryem ve resimlerde onunla bağdaşan mavi, ilahi ve tinsel bağlamda acının sessiz halidir (Yıldırım, 2017: 249). Yani renk bu dinsel inanışta ilahi bir biçimde anılsa da anlamsal olarak melankoli kavramına bağlandığı pek çok nokta vardır. Şiddetli tasvirler ve abartıdan uzak Meryem’in ruh hali içe dönük ve melankoliktir. Picasso’nun eserlerinde figürlerin ifadelerine ve duruşlarına yansıyan, konu olarak sanatçının gözümün önündekileri resmettim dediği çalışmalar da mavi renk unsuru ile birleştiğinde melankolinin devamlılık sağlayan bir tasvirine dönüşmüştür.

Resim 1. Pablo Picasso, “Yaşam” ,1903, Tuval üzerine yağlı boya, 196.5 x 129.2 cm, The Cleveland Museum of Art, Cleveland, ABD.



Kaynak: <https://www.pivada.com/pablo-picasso-yasam-1903>

Sanatçının “Yaşam” adlı eseri (Resim 1), farklı alanlara yayılmış figürlerden oluşan kompozisyon ile başta göze karmaşık gelmektedir. Resmin alt kısımlarında duvar üzerinde kafasını dizlerine yaslamış cinsiyeti belli olmayan yalnız bir figür görünmektedir. Gölgede kalmış ve koyu tonlar ile baskılanmıştır. Hayatın başlangıcında ve sonunda yalnız olan insanın hüznü ve melankolik bir sembolü gibidir. Onun üst tarafında birbirine sarılmış bir çift dramatik etkide asılı durmaktadır. Ön tarafta bir kadın kafasını erkek figürüne doğru yaslamış ve arkadaki çift resminin farklı bir varyasyonu ön planda oluşmuş gibidir. Biçimsel nitelikler dikkatlice düşünülmüştür ve yerleştirme de rastgele yapılmamıştır. Adamın yüzüne bakıldığında onun sanatçının intihar eden arkadaşı Casagemas olduğu görülür (Art Book Picasso, 2001: 28). Vücutlarının ve portrelerinin çoğunda mavi tonlar hakimken yer yer resmin içerisinde rastladığımız ten renkleri, hayat döngüsü içerisinde öğrenilen yeni dönemlerin ve değişen duyguların dönüşümün ifadesi gibidir. Erkek figürü sağda yer

alan kadın ve çocuğu eli ile işaret etmektedir. Eli ile işaret ettiği noktada resim ortadan kesiliyor gibi görünmektedir. Kadın ve erkeğin duruşları daha doğal yumuşak biçimde iken çocuklu kadının hatları, kıyafet kıvrımları daha sert geçişler göstermektedir. Resimdeki figürlerin hiçbiri birbirine bakmaz. Bireysel ya da toplumsal, her biri dalıp gittiği noktada kaybolmuş ve bağımsız görünmektedir.

Eleştirmenler “Yaşam” isimli eserde insanlığın üç döneminin anlatıldığını iddia etmektedirler. Yüksek ihtimalle anlamının henüz yaşanmamış ebeveynlik olduğunu ve Picasso’nun ruhsal durumunu yansıttığını düşünmektedirler (Lieberman, 1954).

Resim 2. Pablo Picasso, “Kör Adamın Kahvaltısı”, 1903, Tuval üzerine yağlı boya, 95.3 x 94.6 cm, Spanish, Malaga 1881–1973 Mougins, France.



Kaynak: <http://kindredsubjects.blogspot.com/2011/09/blindmans-meal-1903-pablo-picasso.html>

“Kör Adamın Kahvaltısı” isimli resimde (Resim 2) sade bir duvar önünde masa ve masadaki nesnelere uzanmış bir adam görünmektedir. Kıyafetinde baskın şekilde görülen mavi renk ellerine yayılmış izlenimi verir. Elleri doğallıktan uzak, nesnelere uzanmakta ve onları tutmaktadır. Adam sanki hareketleri ve nesnelere dokunuşuyla yeni bir dil oluşturmaktadır. Yüzüne sarı ve yeşil tonlarının hakim olmasına karşın kör adamın boyun kısmındaki soluk renk, masadaki tonlarla bağdaşır ve resimdeki diğer mavi nesnelere ile figür, odağını kendine çekerek melankolik bir hava yaratır (Warncke, 1991: 92) Ressam Paris’te uzun bir süre yoksulluk çekmiş-

tir. Bu durum gerek hayatına gerekse de sanat yaşamına etki etmiştir. Figür, boş bir tabak, bir şişe ve elinde tuttuğu bir parça yiyecek ile masada görünmektedir. “Kör Adamın Kahvaltısı” ile “İhtiyar Yahudi ve Erkek Çocuk” (Resim 5) isimli eserlerinde az miktarda görünen yiyeceklerin, sanatçının ekonomik olarak zor geçirdiği dönemin bir yansıması olduğu söylenmektedir (Lieberman, 1954). Resimde figürün gözlerinin olduğu kısım belli belirsizdir. Picasso görememe durumunu düşünmüş ve bunu resmedebilmek için Barselona’da kendine modeller bulmuştur (Penrose, 1981: 91). Sanatçının hayatında yaşadığı kayıp ve mavi dönemde hayatın gerçekçi, acı yanlarını tasvir ediyor oluşu burada da kendini göstermektedir.

“Mavi Dönem, açık bir fon üzerinde kendi üzerlerine biçimlerle plastik olarak dile gelen yalnızlığın bir romantik öyküsüdür. O zamanki yapıtlarında bir çeşit karakteristik leitmotif vardır: Sevecen ve yalvarıcı bir jestle insana doğru uzanmış o upuzun ve kupkuru eller.” (Garaudy, 1993: 29)

Resim için, büyük üzüntüler sonucu insanın çoğu koşula istemsiz şekilde körleşmesinin ve yaşamaya karşı körelmesinin bir ifadesi olduğu yorumu da yapılabilir.

Resim 3. Pablo Picasso, “Yaşlı Gitarist” Panel üzerine yağlı boya, 1903-1904, 122.9 × 82.6 cm, Helen Birch Bartlett Memorial Collection.

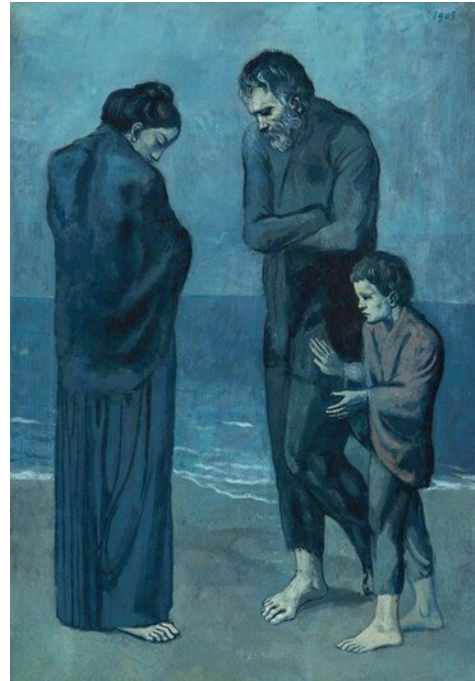


Kaynak: <https://www.artic.edu/artworks/28067/the-old-guitarist>

Sanatçının yukarıdaki eserlerine baktığımızda (Resim 1 ve Resim 2) konu bağlamında hayatın içinden ve hüznü sahneler görmekteyiz. Mavi tonları iki resimde de hakimiyetini sürdürmektedir. Ancak Görüntü 3’te yer alan “Yaşlı Gitarist”, mavi resimler arasında biçimsel unsurlar, yerleştirme biçimi ve şekil bozuklukları ile fark yaratarak dönem içinde çeşitliliği sağlamıştır. Figürün duruş şekli, büyüyen uzuvları, beden dilinin yarattığı karamsar ruh hali El Greco’nun tarzını anımsatır. Gitar resimde merkez konumdadır ve onun etrafında kurulan kompozisyonda insan figürü daha çarpık ve geometrik hatlarda ifade edilmiştir.

Resimde bağdaş kurmaya benzer bir oturuş şekli içinde sola doğru eğilen boynu ile görülen figür, gitar çalma eylemini devam ettirmektedir. Kıyafetinin yırtık olan parçasından omzu görünmektedir. Ancak figürün boynu, omzu, kolları ve bacakları yani figürün kendisi çarpık görünmektedir. Uzuvlar olması gerektiğinden farklıdır. El ve ayaklarda kendini çok fazla belli eden kemiksi yapı maviler içinde resmedilmiş gitaristi melankolik bir atmosfer ile başkalaşmış göstermektedir.

Resim 4. Pablo Picasso, “Trajedi”, 1903, Ahşap üzerine yağlı boya, 105.3 × 69 cm, Chester Dale Collection New York.



Kaynak: <https://www.nga.gov/features/slideshows/pablo-picasso-the-tragedy.html>

“Trajedi” adlı eserde (Resim 4), deniz kenarında durmuş olan bir kadın, bir adam ve çocuk figürü görünmektedir. Kadın da adam da kollarını kendilerine sarmış ve eğilmiş yüzlerinde yorgun ifadelerle betimlenmişlerdir. Çocuk figürünün bir eli adama doğru uzanırken öteki eli ileri doğru açık şekilde durmaktadır. Salt bir acıyla her biri kendi içine çekilmiş figürler arasında ortaya çıkan melankolik etki izleyiciyi kendinden uzaklaştıran bir hissiyat yaratmaz. Kumaş kıvrımları ve figürlerin duruşlarında siyaha yaklaşan mavi tonları kullanılmıştır. Portrelerde ise daha açık maviler ve yeşille karışık tonlar kendini göstermektedir. Sanatçı aslında bu ve buna benzer konularda işlediği mavi dönem resimleri ile görülmek istemeyen veya göz ardı edilen yaşamsal sorunları ve insanın kendini çaresiz, yalnız ve mutsuz hissettiği zamanları resmetmiştir. Kimsenin görmek istemediği hayatın çirkin yanlarını eserlerinde yansıtan sanatçı aslında insanı acısıyla, kederiyle ve trajedisıyla kabul etmiş ve bu insani temeli anlayıp sanat aracılığı ile anlatmayı da başarmıştır.

Resim 5. Pablo Picasso , “İhtiyar Yahudi ve Erkek Çocuk”, 1903, Tuval üzerine yağlı boya, 125 x 92 cm, Moskova, Puşkin Müzesi



Kaynak: <https://www.cineclubdecaen.com/peinture/peintres/picasso/unvieuxjuifavecungarcon.htm>

Koyu tonlarda soluk mavilerle mavi bir atmosfer yaratan ressamın “İhtiyar Yahudi ve Erkek Çocuk” resminde (Resim 5), yerde oturup bekleyen

yaşlı kör bir adam ve genç bir çocuk görünmektedir. Sanatçı, “Kör Adamın Kahvaltısı” resmindeki gibi burada da Barselona sokaklarındaki insanlardan, dilencilerden ve gerçek hayatın insanlarından etkilenmiştir.

Figürlerde yer yer yapısal anlamda bozulmalar ve gerçekliğin çarpıtıldığı noktalar görünmektedir. El Greco’nun etkisi bu resimde de varlığını sürdürmektedir. Yaşlı figürün vücudundaki çok belirgin kemiksi yapıda bu durum kendisi göstermektedir. İki figürün kafası da sola doğru yattır, çocuk bir noktaya dalmış görünürken, kör adam belki de göremese de bildiklerinin ve bilginin ağırlığıyla dalgın görünmektedir.

“Melankolik insanlar arada durmayı severler; çünkü burada da yaşamın çift zeminliliği hâkimdir: Bu bir her şeye açık oluşumdur, böyle mi yoksa öyle mi sorusu ise sadece korkutur. Yaşam mı ölüm mü, düalist ve depresif bir sorudur; hem yaşam hem ölüm, melankolik bir yanıt.” (Binkert, 1999: 50)

Bir noktada genç çocuk hayatın başlangıcını ve bilinçsiz akışını sakin ve dalgın yüzünde taşıyan öte yandan kör Yahudi hayatının yaşlılık dönemini, sonların izlerini, her şeyin farkında oluşunu mutsuz şekilde yüzünde taşır. Bu geçişin farkında olma hali melankolik bir etki yaratır.

3.SONUÇ

Pablo Picasso’nun mavi dönemi olarak adlandırılan sanat dönemi 1901 ve 1904 yılları arasında kapsamaktadır. Picasso’nun Paris’e gelişi, İspanyol toplumunda yaşanan adaletsizliklerin onun üzerindeki etkisi ve arkadaşı Casagemas’ın intiharı mavi dönemin oluşmasına neden olan olaylardır. Eserlerin geneline hakim olan ve dönemin gelişimine katkı sağlayıp onu diğer tarzlardan ayıran bazı unsurlar bulunmaktadır. Sanatçının monokrom mavi tonları, bazen figürlerin tamamında, bazen sadece portrelerde ve ellerde, bazen ise mekan içerisinde kendisini göstermektedir. Mavi renk Batı kültüründe melankoliyi ifade etmek için kullanılır ve Hıristiyan inancında gökyüzüyle ve ilahi bir güçle bağdaşır. Bu bağlamda Meryem tasvirleri incelendiğinde onun sakin ve hüzünlü halinin melankolik olduğu anlatılmaktadır. Capri Mağarası’nın ünlü mavi tonu ve mavi renk çeşekleri de melankoliyi

temsil etmektedir. Mavi rengin melankoliyi sembolize etmesi ile ilgili bilinenler doğrultusunda, sanatçının eserlerinin çözümlemesi de yapılarak Picasso'nun mavi döneminin yoğun melankolik etkiler barından bir dönem olduğu sonucuna ulaşılmıştır.

Konu bağlamında ele alındığında eserler fakirleri, dilencileri, yaşlıları, körleri, çocukları, hayattaki çaresiz, yalnız ve hüznü bir kesimi anlatmaktadır. Konuların her birinde içerik, melankoliyi içinde barındır ancak incelendiğinde hepsinde kavram açısından farklı yansımalar görülmektedir. Örneğin "Yaşam" da hayatın bütünlüklü dönemleri üzerinden figürlerin kalabalıktaki melankolisi görünürken, "Trajedi" ve "Kör Adam'ın Kahvaltısı'nda" kavram saf bir acının yarattığı çaresizlik ile kendini göstermektedir.

Biçimsel anlamda bakıldığında mavi rengin monokrom biçimde kullanılışı hepsinde ortaktır. Ancak Yaşlı Gitarist resmiyle sanatçı döneme bazı yenilikler getirmiştir. Bozulan biçimler ve çarpıtılan vücutlar ile anlatılmak istenilen karamsar durumlar daha melankolik etkiler barındıran bir eksene geçmiş gibidir. Aynı durum "İhtiyar Yahudi ve Erkek Çocuk" eserinde de görülmektedir.

Sanatçının mavi dönemi oluşturan eserleri renk ve ton bağlamında benzerlik taşıyıp devamlılık sağlamaktadır. Konu ve içerik perspektifine bakıldığında onlar da sürecin devamını sağlayan ancak sanatçının kendini tekrar etmediği benzerlikler içerir. Biçimlerin bozulması ve gerçekliğin çarpıtılması dönemin gelişimini gösteren önemli özelliklerden bir tanesidir. Melankoli kavramı, Picasso'nun mavi dönem resimlerinde renk, konu ve biçimsel öğeler bağlamında ortaktır. Dönemin düşünsel altyapısını destekleyen ve tarzın oluşum süreciyle devamlılığını sağlamaya yarayan önemli bir faktördür. Renk konusunda ele alınan bu bağlılık, konularda kendini yoğun şekilde gösteren acı ve hüznü sahneler, bozulan gerçeklik ve çarpıtılan figürler ile birleştiğinde bu unsurların mavi dönem resimlerinde melankoli kavramını güçlendirdiği ve ön plana çıkardığı sonucuna varılmıştır.

KAYNAKÇA

- BATUR, M. (2016). Huzurun Rengi Mavi, *İnönü Üniversitesi Sanat ve Tasarım Dergisi*, Cilt/Vol. 6 Sayı/ No.13,279-292 .<https://dergipark.org.tr/tr/download/article-file/716817> (Erişim Tarihi: 24.04.2022)
- BİNKERT, D. (1999). *Melankoli Kadındır*. (Çev. İlknur İgan) İstanbul: Ayrıntı Yayınları .
- BOYUT YAYIN GRUBU (2009). *Picasso*. İstanbul: Kolektif.
- DAIX, P. (1965). *Picasso*. New York Washington: Frederick A. Praeger.
- DOST KİTABEVİ (2001). *Art Book Picasso* (Çev. Cemal Kaan Emek) Venedik: Kolektif.
- GARAUDY, R. (1993). *Picasso Saint- John Perse Kafka*. İstanbul: Payel Yayınevi.
- KAY, H. (1984). *Picasso's World of Children*. New York: Doubleday & Co. Inc., Garden City.
- ÇELİKHAN KORKMAZ, A. Y. (2019). İstanbul Aydın Üniversitesi Dergisi - İAÜD - ISSN: 1309-1352, Temmuz 2019 Cilt 11 Sayı 3 (293-302) <https://dergipark.org.tr/tr/download/issue-full-file/46720> (Erişim Tarihi: 22.04.2022)
- LİEBERMAN, W. (1954). *Pablo Picasso Blue and Rose Periods*, New York: Harry N. Abrams.
- ÖZMAN, M. (2015). Pablo Picasso'nun Kübizm'e Geçiş Dönemi: Yaşamı ve Eserleri (1881-1907). Ankara Üniversitesi Sosyal Bilimler Enstitüsü, Yayımlanmamış Yüksek Lisans Tezi, Ankara.
- PENROSE, R. (1981). *His Life and Work*. University of California.
- PRİGENT, H. (2009). *Melankoli Bunalımın Başkalaşimleri* (Çev: Orkun Türkay), İstanbul: Yapı Kredi Kültür Yayınları Genel Kültür Dizisi.
- SPENCE, D. (2001). *Picasso Resim Kurallarına İsyandır*. (Çev. Semih Aydın) İstanbul: Alkım Yayınevi.
- TDK <https://sozluk.gov.tr/>
- TEBER, S. (2009). *Melankoli Normal Bir Anormali*, İstanbul: Say Yayınları.
- WARNCKE, C. P.(1991). *Pablo Picasso 1881-1973*. Köln Benedikt: Taschen.
- WİEGAND, W. (1985). *Picasso*, (Çev. Canan Dövenler), İstanbul: Alan Yayıncılık.
- YILDIRIM, C. (2017). Geçmişten Günümüze Mavi Simgeçiliği ve Sanat, *Route Educational and Social Science Journal* Volume 4(8), 244-259 http://www.ressjournal.com/Makaleler/1719432796_19%20Ceren%20YILDIRIM.pdf (Erişim Tarihi: 26.04.2022)